



4 de mayo de 2017

MOVIMIENTO LABORAL REGISTRADO EN CASTILLA Y LEÓN

Paro registrado, Demandantes de empleo y Contratos

ABRIL 2017

PARO REGISTRADO

En Castilla y León en el mes de abril de 2017 están registrados 171.047 parados. En España la cifra se sitúa en 3.573.036 parados.

En términos mensuales, en Castilla y León el paro registrado desciende en 6.856 parados (-3,85%). En España disminuye en 129.281 parados (-3,49%).

En términos anuales, el paro registrado desciende en 22.118 parados en Castilla y León (-11,45%). Este es **el mayor descenso** en un mes de abril **desde que comenzó la serie con metodología del proyecto SISPE (año 1996)**. En España disminuye en 438.135 parados (-10,92%).

PARO REGISTRADO POR SEXO

En términos mensuales, en Castilla y León disminuye el número de parados para el colectivo masculino en 3.566 parados (-4,55%) y en 3.290 paradas para el colectivo femenino (-3,30%). En el conjunto nacional disminuye en 69.158 parados el grupo de los hombres (-4,28%), y en 60.123 paradas en el colectivo femenino (-2,88%).

En términos anuales, en Castilla y León se registra un descenso de 12.160 parados para el colectivo masculino (-13,99%) y de 9.958 paradas para el colectivo femenino (-9,37%). En el caso de las **mujeres**, es **el mayor descenso en un mes de abril desde que comenzó la serie con metodología del proyecto SISPE (año 1996)**. En España se registra un descenso de 261.036 parados en el grupo de los hombres (-14,44%) y de 177.099 paradas en el grupo de las mujeres (-8,04%).



PARO REGISTRADO POR GRUPO DE EDAD

En términos mensuales, el número de parados en Castilla y León disminuye en el grupo de menores de 25 años en 1.168 personas (-7,55%). **Es el mayor descenso en un mes de abril desde el año 2001**. En el grupo de 25 y más años disminuye en 5.688 personas (-3,50%). En España, el paro disminuye en el grupo de menores de 25 años en 19.292 personas (-6,44%) y en 109.989 personas en el de 25 y más años (-3,23%).

En términos anuales, el paro registrado en Castilla y León disminuye en el grupo de menores de 25 años en 4.100 personas (-22,28%). **Es el mayor descenso en un mes de abril desde que comenzó la serie con metodología del proyecto SISPE (año 1996)**. En el grupo de 25 y más años disminuye en 18.018 personas (-10,31%). En España disminuye en el grupo de menores de 25 años en 60.944 personas (-17,87%) y en 377.191 personas en el grupo de 25 y más años (-10,28%).

PARO REGISTRADO POR SECTOR DE ACTIVIDAD ECONÓMICA

En términos mensuales, el paro registrado en Castilla y León disminuye en todos los sectores de actividad: agricultura (-4,90%), industria (-2,92%), construcción (-4,29%), sector servicios (-3,99%) y colectivo sin empleo anterior (-2,77%). Igualmente, en España el paro disminuye en todos los sectores de actividad: agricultura (-6,14%), industria (-2,46%), construcción (-2,54%), sector servicios (-3,85%) y colectivo sin empleo anterior (-1,28%).

En términos anuales, el paro registrado en Castilla y León disminuye en todos los sectores de actividad: agricultura (-13,75%), industria (-11,17%), construcción (-21,41%), sector servicios (-9,02%) y colectivo sin empleo anterior (-14,87%). De la misma forma, en España el paro disminuye en todos los sectores: agricultura (-13,49%), industria (-13,03%), construcción (-19,10%), sector servicios (-9,17%) y colectivo sin empleo anterior (-10,62%).

PARO REGISTRADO POR PROVINCIA

En términos mensuales, el paro disminuye en todas las provincias de la Comunidad: Ávila (-3,35%), Burgos (-4,50%), León (-3,44%), Palencia (-3,92%), Salamanca (-3,63%), Segovia (-5,72%), Soria (-3,79%), Valladolid (-3,81%) y Zamora (-3,74%).

En términos anuales, el número de parados disminuye en todas las provincias de la Comunidad: Ávila (-12,13%), Burgos (-14,26%), León (-9,94%), Palencia (-7,68%), Salamanca (-10,70%), Segovia (-14,98%), Soria (-12,71%), Valladolid (-11,76%) y Zamora (-10,87%).



PARO REGISTRADO DE EXTRANJEROS

El número de **parados extranjeros** en abril de 2017 en Castilla y León se sitúa en 15.525 personas, de las cuales 7.708 son comunitarias (49,65%) y 7.817 extracomunitarias (50,35%). En España el número de parados extranjeros es de 417.795 de los cuales 147.498 son comunitarios (35,30%) y 270.297 son extracomunitarios (64,70%).

En términos mensuales desciende el número de parados extranjeros en Castilla y León (-5,79%) y en España (-4,89%).

Por provincia, el número de parados extranjeros disminuye en todas las provincias de la Comunidad: Ávila (-5,01%), Burgos (-5,77%), León (-5,48%), Palencia (-5,08%), Salamanca (-4,67%), Segovia (-5,78%), Soria (-8,02%), Valladolid (-6,30%) y Zamora (-6,91%).

Por sector, en Castilla y León el paro de extranjeros disminuye en todos los sectores de actividad: agricultura (-7,25%), industria (-1,40%), construcción (-5,09%), sector servicios (-7,08%) y colectivo sin empleo anterior (-2,73%). De la misma forma, en España el paro de extranjeros disminuye en todos los sectores de actividad: agricultura (-8,73%), industria (-3,55%), construcción (-1,87%), sector servicios (-5,82%) y colectivo sin empleo anterior (-1,18%).

En términos interanuales disminuye el número de parados extranjeros en Castilla y León (-15,35%) y en España (-11,56%).

Por provincia, el número de parados extranjeros disminuye en todas las provincias de la Comunidad: Ávila (-12,51%), Burgos (-19,84%), León (-12,55%), Palencia (-13,31%), Salamanca (-12,76%), Segovia (-18,55%), Soria (-11,82%), Valladolid (-15,67%) y Zamora (-13,28%).

Por sector, en Castilla y León el paro de extranjeros disminuye en todos los sectores de actividad: agricultura (-18,68%), industria (-13,99%), construcción (-25,52%), sector servicios (-12,22%) y colectivo sin empleo anterior (-13,87%). Igualmente, en España disminuye en todos los sectores de actividad: agricultura (-17,27%), industria (-14,30%), construcción (-20,82%), sector servicios (-9,48%) y colectivo sin empleo anterior (-6,54%).



DEMANDANTES DE EMPLEO

El número de **demandantes de empleo** en Castilla y León en el mes de abril de 2017 es de 217.366 de los cuales un 10,88% son ocupados, un 6,19% tienen disponibilidad limitada o demandan empleo en condiciones especiales, un 78,69% son parados registrados y un 4,24% son otros no ocupados o trabajadores eventuales agrarios subsidiados (TEASS). En España esta distribución es de un 15,96% ocupados, un 4,44% tienen disponibilidad limitada o demandan empleo en condiciones especiales, un 74,05% son parados registrados y un 5,55% son otros no ocupados o TEASS.

En términos mensuales, los demandantes de empleo descienden en Castilla y León (-3,06%) y en España (-3,36%). En particular, los demandantes de empleo “no ocupados” (parados registrados y otros no ocupados) disminuyen en Castilla y León (-3,56%) y en España (-3,35%).

En términos anuales, los demandantes de empleo disminuyen en Castilla y León (-10,63%) y en España (-8,45%). Respecto a los demandantes de empleo “no ocupados”, se produce un descenso tanto en Castilla y León (-11,36%) como en España (-10,71%).

CONTRATOS REGISTRADOS

En abril de 2017, en Castilla y León se han registrado un total de 67.054 **contratos**, de los cuales 5.865 son indefinidos (8,75%). En España el número de contratos es de 1.604.476, de los que 151.448 son indefinidos (9,44%).

En términos mensuales, en Castilla y León disminuye el número total de contratos registrados en 2.634 (-3,78%) y el de contratos indefinidos en 1.171 (-16,64%). En España, disminuye la contratación registrada (-7,40%) y la indefinida (-15,12%).

Por provincia, el número de contratos disminuye en Burgos (-6,99%), León (-2,02%), Salamanca (-7,92%), Segovia (-0,92%), Soria (-2,82%) y Valladolid (-10,55%), aumentando en Ávila (12,26%), Palencia (2,89%) y Zamora (6,86%).

En términos anuales, en Castilla y León aumenta el número total de contratos registrados (8,59%) y el de indefinidos (0,33%). En España aumenta la contratación total (4,07%) y la indefinida (3,81%).

Por provincia, el número de contratos disminuye en Valladolid (-0,38%) y aumenta en el resto de provincias de la Comunidad: Ávila (33,43%), Burgos (6,76%), León (17,57%), Palencia (5,77%), Salamanca (1,57%), Segovia (18,45%), Soria (1,45%) y Zamora (18,64%).

Nota: Movimiento Laboral Registrado, operación 15004 del Plan Estadístico de Castilla y León 2014-2017, es una estadística coyuntural cuyo objetivo es conocer datos sobre el movimiento laboral registrado en los servicios públicos de empleo de Castilla y León.

Anexo Tablas y Gráficos

MOVIMIENTO LABORAL REGISTRADO

Abril de 2017

TABLAS

- Tabla 1. Paro registrado por Sexo, Grupo de edad y Sector de actividad económica. Castilla y León y España
- Tabla 2. Paro registrado por Provincia. Castilla y León y España
- Tabla 3. Paro registrado por Sexo y Provincia. Castilla y León y España
- Tabla 4. Paro registrado por Grupo de edad y Provincia. Castilla y León y España
- Tabla 5. Paro registrado por Sexo, Grupo de Edad y Provincia. Castilla y León y España
- Tabla 6. Paro registrado por Sector de actividad económica y Provincia. Castilla y León y España
- Tabla 7. Paro registrado de extranjeros por Provincia. Castilla y León y España
- Tabla 8. Paro registrado de extranjeros por Sector de actividad económica y Provincia. Castilla y León y España
- Tabla 9. Demandantes de empleo por Colectivo. Castilla y León y España
- Tabla 10. Contratos registrados por Tipo de contrato y Provincia. Castilla y León y España
- Tabla 11. Evolución del Paro Registrado. Castilla y León
- Tabla 12. Evolución del Paro Registrado. Varones. Castilla y León
- Tabla 13. Evolución del Paro Registrado. Mujeres. Castilla y León
- Tabla 14. Evolución del Paro Registrado. Menores de 25 años. Castilla y León
- Tabla 15. Evolución del Paro Registrado. España

GRÁFICOS

- Gráfico 1. Evolución del Paro Registrado. Castilla y León
- Gráfico 2. Evolución anual de la variación relativa intermensual del Paro Registrado. Castilla y León y España
- Gráfico 3. Evolución mensual de la variación relativa intermensual del Paro Registrado. Castilla y León y España
- Gráfico 4. Evolución anual de la variación relativa interanual del Paro Registrado. Castilla y León y España
- Gráfico 5. Evolución mensual de la variación relativa interanual del Paro Registrado. Castilla y León y España
- Gráfico 6. Variación relativa intermensual del Paro Registrado por provincia. Castilla y León y España
- Gráfico 7. Variación relativa interanual del Paro Registrado por provincia. Castilla y León y España
- Gráfico 8. Distribución porcentual provincial del número de parados registrados por Sector de actividad económica. Castilla y León y España
- Gráfico 9. Evolución de la variación relativa intermensual del Paro Registrado. AGRICULTURA. Castilla y León y España
- Gráfico 10. Evolución de la variación relativa intermensual del Paro Registrado. INDUSTRIA. Castilla y León y España
- Gráfico 11. Evolución de la variación relativa intermensual del Paro Registrado. CONSTRUCCIÓN. Castilla y León y España
- Gráfico 12. Evolución de la variación relativa intermensual del Paro Registrado. SERVICIOS. Castilla y León y España
- Gráfico 13. Evolución de la variación relativa intermensual del Paro Registrado. SIN EMPLEO ANTERIOR. Castilla y León y España
- Gráfico 14. Evolución anual de la variación relativa intermensual del Paro Registrado de EXTRANJEROS. Castilla y León y España
- Gráfico 15. Evolución mensual de la variación relativa intermensual del Paro Registrado de EXTRANJEROS. Castilla y León y España
- Gráfico 16. Distribución del Paro Registrado de Extranjeros por Zona de origen. Castilla y León
- Gráfico 17. Distribución del Paro Registrado de Extranjeros por Zona de origen. España
- Gráfico 18. Distribución porcentual provincial del Paro Registrado de EXTRANJEROS por Sector de actividad económica. Castilla y León y España.
- Gráfico 19. Evolución de la distribución de Demandantes de Empleo. Castilla y León y España.
- Gráfico 20. Evolución de los Contratos registrados Totales. Castilla y León
- Gráfico 21. Evolución de los Contratos registrados Indefinidos. Castilla y León
- Gráfico 22. Evolución de la distribución de Contratos registrados por Tipo de contrato. Castilla y León
- Gráfico 23. Evolución de la proporción de Contratos registrados Indefinidos sobre los Contratos registrados Totales. Castilla y León y España



**TABLA 1. PARO REGISTRADO POR SEXO, GRUPO DE EDAD Y SECTOR DE ACTIVIDAD ECONÓMICA.
CASTILLA Y LEÓN Y ESPAÑA. ABRIL 2017**

	Nº de parados		Variación intermensual				Variación interanual			
			Absoluta		Relativa		Absoluta		Relativa	
	CyL	España	CyL	España	CyL	España	CyL	España	CyL	España
Total	171.047	3.573.036	-6.856	-129.281	-3,85%	-3,49%	-22.118	-438.135	-11,45%	-10,92%
Sexo										
Hombre	74.739	1.546.780	-3.566	-69.158	-4,55%	-4,28%	-12.160	-261.036	-13,99%	-14,44%
Mujer	96.308	2.026.256	-3.290	-60.123	-3,30%	-2,88%	-9.958	-177.099	-9,37%	-8,04%
Grupo de edad										
Menor de 25 años	14.306	280.113	-1.168	-19.292	-7,55%	-6,44%	-4.100	-60.944	-22,28%	-17,87%
De 25 y más años	156.741	3.292.923	-5.688	-109.989	-3,50%	-3,23%	-18.018	-377.191	-10,31%	-10,28%
Sector de actividad económica (*)										
Agricultura	10.577	173.262	-545	-11.330	-4,90%	-6,14%	-1.686	-27.022	-13,75%	-13,49%
Industria	16.468	327.157	-496	-8.264	-2,92%	-2,46%	-2.071	-48.996	-11,17%	-13,03%
Construcción	16.050	343.759	-720	-8.944	-4,29%	-2,54%	-4.372	-81.147	-21,41%	-19,10%
Servicios	110.634	2.414.325	-4.602	-96.672	-3,99%	-3,85%	-10.963	-243.607	-9,02%	-9,17%
Sin empleo anterior	17.318	314.533	-493	-4.071	-2,77%	-1,28%	-3.026	-37.363	-14,87%	-10,62%

Nota: (*) La clasificación de los parados por sector de actividad se ha realizado de acuerdo a la Clasificación Nacional de Actividades Económicas 2009 (CNAE-2009).

FUENTE: D. G. de Presupuestos y Estadística de la Junta de Castilla y León con datos del SEPE.



TABLA 2. PARO REGISTRADO POR PROVINCIA. CASTILLA Y LEÓN Y ESPAÑA. ABRIL 2017

	Dato absoluto	Variación			
		Intermensual		Interanual	
		Absoluta	Relativa	Absoluta	Relativa
Ávila	13.374	-464	-3,35%	-1.846	-12,13%
Burgos	21.887	-1.031	-4,50%	-3.641	-14,26%
León	35.514	-1.267	-3,44%	-3.921	-9,94%
Palencia	10.941	-446	-3,92%	-910	-7,68%
Salamanca	26.469	-996	-3,63%	-3.173	-10,70%
Segovia	8.251	-501	-5,72%	-1.454	-14,98%
Soria	4.321	-170	-3,79%	-629	-12,71%
Valladolid	36.214	-1.434	-3,81%	-4.828	-11,76%
Zamora	14.076	-547	-3,74%	-1.716	-10,87%
Castilla y León	171.047	-6.856	-3,85%	-22.118	-11,45%
España	3.573.036	-129.281	-3,49%	-438.135	-10,92%

FUENTE: D. G. de Presupuestos y Estadística de la Junta de Castilla y León con datos del SEPE.

**TABLA 3. PARO REGISTRADO POR SEXO Y PROVINCIA.
CASTILLA Y LEÓN Y ESPAÑA. ABRIL 2017**

Sexo	Provincia	Dato absoluto	Variación			
			Intermensual		Interanual	
			Absoluta	Relativa	Absoluta	Relativa
Hombre	Ávila	6.003	-323	-5,11%	-1.186	-16,50%
	Burgos	9.285	-512	-5,23%	-2.022	-17,88%
	León	16.236	-658	-3,89%	-2.336	-12,58%
	Palencia	4.761	-138	-2,82%	-412	-7,96%
	Salamanca	11.016	-512	-4,44%	-1.685	-13,27%
	Segovia	3.730	-217	-5,50%	-716	-16,10%
	Soria	1.977	-89	-4,31%	-223	-10,14%
	Valladolid	15.172	-807	-5,05%	-2.613	-14,69%
	Zamora	6.559	-310	-4,51%	-967	-12,85%
	Castilla y León	74.739	-3.566	-4,55%	-12.160	-13,99%
	España	1.546.780	-69.158	-4,28%	-261.036	-14,44%
Mujer	Ávila	7.371	-141	-1,88%	-660	-8,22%
	Burgos	12.602	-519	-3,96%	-1.619	-11,38%
	León	19.278	-609	-3,06%	-1.585	-7,60%
	Palencia	6.180	-308	-4,75%	-498	-7,46%
	Salamanca	15.453	-484	-3,04%	-1.488	-8,78%
	Segovia	4.521	-284	-5,91%	-738	-14,03%
	Soria	2.344	-81	-3,34%	-406	-14,76%
	Valladolid	21.042	-627	-2,89%	-2.215	-9,52%
	Zamora	7.517	-237	-3,06%	-749	-9,06%
	Castilla y León	96.308	-3.290	-3,30%	-9.958	-9,37%
	España	2.026.256	-60.123	-2,88%	-177.099	-8,04%

FUENTE: D. G. de Presupuestos y Estadística de la Junta de Castilla y León con datos del SEPE.

**TABLA 4. PARO REGISTRADO POR GRUPO DE EDAD Y PROVINCIA.
CASTILLA Y LEÓN Y ESPAÑA. ABRIL 2017**

Grupo de edad	Provincia	Dato absoluto	Variación			
			Intermensual		Interanual	
			Absoluta	Relativa	Absoluta	Relativa
Menores de 25 años	Ávila	1.119	-82	-6,83%	-418	-27,20%
	Burgos	1.706	-144	-7,78%	-571	-25,08%
	León	2.764	-209	-7,03%	-853	-23,58%
	Palencia	1.072	-105	-8,92%	-193	-15,26%
	Salamanca	2.187	-189	-7,95%	-661	-23,21%
	Segovia	775	-31	-3,85%	-226	-22,58%
	Soria	419	-23	-5,20%	-134	-24,23%
	Valladolid	3.166	-254	-7,43%	-731	-18,76%
	Zamora	1.098	-131	-10,66%	-313	-22,18%
	Castilla y León	14.306	-1.168	-7,55%	-4.100	-22,28%
	España	280.113	-19.292	-6,44%	-60.944	-17,87%
De 25 y más años	Ávila	12.255	-382	-3,02%	-1.428	-10,44%
	Burgos	20.181	-887	-4,21%	-3.070	-13,20%
	León	32.750	-1.058	-3,13%	-3.068	-8,57%
	Palencia	9.869	-341	-3,34%	-717	-6,77%
	Salamanca	24.282	-807	-3,22%	-2.512	-9,38%
	Segovia	7.476	-470	-5,91%	-1.228	-14,11%
	Soria	3.902	-147	-3,63%	-495	-11,26%
	Valladolid	33.048	-1.180	-3,45%	-4.097	-11,03%
	Zamora	12.978	-416	-3,11%	-1.403	-9,76%
	Castilla y León	156.741	-5.688	-3,50%	-18.018	-10,31%
	España	3.292.923	-109.989	-3,23%	-377.191	-10,28%

FUENTE: D. G. de Presupuestos y Estadística de la Junta de Castilla y León con datos del SEPE.

**TABLA 5. PARO REGISTRADO POR SEXO, GRUPO DE EDAD Y PROVINCIA. CASTILLA Y LEÓN Y ESPAÑA.
ABRIL 2017**

Sexo	Grupo de edad	Provincia	Dato absoluto	Variación			
				Intermensual		Interanual	
				Absoluta	Relativa	Absoluta	Relativa
Hombre	Menores de 25 años	Ávila	621	-38	-5,77%	-228	-26,86%
		Burgos	893	-80	-8,22%	-331	-27,04%
		León	1.483	-99	-6,26%	-528	-26,26%
		Palencia	554	-37	-6,26%	-125	-18,41%
		Salamanca	1.126	-90	-7,40%	-317	-21,97%
		Segovia	425	-12	-2,75%	-116	-21,44%
		Soria	231	-11	-4,55%	-66	-22,22%
		Valladolid	1.587	-168	-9,57%	-459	-22,43%
		Zamora	622	-63	-9,20%	-150	-19,43%
		Castilla y León	7.542	-598	-7,35%	-2.320	-23,52%
	España	143.582	-10.729	-6,95%	-33.447	-18,89%	
	De 25 y más años	Ávila	5.382	-285	-5,03%	-958	-15,11%
		Burgos	8.392	-432	-4,90%	-1.691	-16,77%
		León	14.753	-559	-3,65%	-1.808	-10,92%
		Palencia	4.207	-101	-2,34%	-287	-6,39%
		Salamanca	9.890	-422	-4,09%	-1.368	-12,15%
		Segovia	3.305	-205	-5,84%	-600	-15,36%
		Soria	1.746	-78	-4,28%	-157	-8,25%
		Valladolid	13.585	-639	-4,49%	-2.154	-13,69%
		Zamora	5.937	-247	-3,99%	-817	-12,10%
Castilla y León		67.197	-2.968	-4,23%	-9.840	-12,77%	
España	1.403.198	-58.429	-4,00%	-227.589	-13,96%		
Mujer	Menores de 25 años	Ávila	498	-44	-8,12%	-190	-27,62%
		Burgos	813	-64	-7,30%	-240	-22,79%
		León	1.281	-110	-7,91%	-325	-20,24%
		Palencia	518	-68	-11,60%	-68	-11,60%
		Salamanca	1.061	-99	-8,53%	-344	-24,48%
		Segovia	350	-19	-5,15%	-110	-23,91%
		Soria	188	-12	-6,00%	-68	-26,56%
		Valladolid	1.579	-86	-5,17%	-272	-14,69%
		Zamora	476	-68	-12,50%	-163	-25,51%
		Castilla y León	6.764	-570	-7,77%	-1.780	-20,83%
	España	136.531	-8.563	-5,90%	-27.497	-16,76%	
	De 25 y más años	Ávila	6.873	-97	-1,39%	-470	-6,40%
		Burgos	11.789	-455	-3,72%	-1.379	-10,47%
		León	17.997	-499	-2,70%	-1.260	-6,54%
		Palencia	5.662	-240	-4,07%	-430	-7,06%
		Salamanca	14.392	-385	-2,61%	-1.144	-7,36%
		Segovia	4.171	-265	-5,97%	-628	-13,09%
		Soria	2.156	-69	-3,10%	-338	-13,55%
		Valladolid	19.463	-541	-2,70%	-1.943	-9,08%
		Zamora	7.041	-169	-2,34%	-586	-7,68%
Castilla y León		89.544	-2.720	-2,95%	-8.178	-8,37%	
España	1.889.725	-51.560	-2,66%	-149.602	-7,34%		

FUENTE: D. G. de Presupuestos y Estadística de la Junta de Castilla y León con datos del SEPE.

**TABLA 6. PARO REGISTRADO POR SECTOR DE ACTIVIDAD ECONÓMICA ⁽¹⁾ Y PROVINCIA.
CASTILLA Y LEÓN Y ESPAÑA. ABRIL 2017**

Sector de actividad económica	Provincia	Dato absoluto	Variación			
			Intermensual		Interanual	
			Absoluta	Relativa	Absoluta	Relativa
Agricultura	Ávila	818	-63	-7,15%	-210	-20,43%
	Burgos	1.364	-33	-2,36%	-226	-14,21%
	León	1.845	-126	-6,39%	-126	-6,39%
	Palencia	754	-3	-0,40%	-46	-5,75%
	Salamanca	811	-30	-3,57%	-115	-12,42%
	Segovia	715	-50	-6,54%	-224	-23,86%
	Soria	351	-42	-10,69%	-7	-1,96%
	Valladolid	2.867	-137	-4,56%	-491	-14,62%
	Zamora	1.052	-61	-5,48%	-241	-18,64%
	Castilla y León	10.577	-545	-4,90%	-1.686	-13,75%
España	173.262	-11.330	-6,14%	-27.022	-13,49%	
Industria	Ávila	856	-14	-1,61%	-87	-9,23%
	Burgos	2.956	-92	-3,02%	-601	-16,90%
	León	3.696	-116	-3,04%	-429	-10,40%
	Palencia	1.318	-33	-2,44%	60	4,77%
	Salamanca	1.841	-60	-3,16%	-318	-14,73%
	Segovia	641	-1	-0,16%	-74	-10,35%
	Soria	511	16	3,23%	-106	-17,18%
	Valladolid	3.525	-123	-3,37%	-341	-8,82%
	Zamora	1.124	-73	-6,10%	-175	-13,47%
	Castilla y León	16.468	-496	-2,92%	-2.071	-11,17%
España	327.157	-8.264	-2,46%	-48.996	-13,03%	
Construcción	Ávila	1.892	-100	-5,02%	-478	-20,17%
	Burgos	1.984	-72	-3,50%	-580	-22,62%
	León	3.325	-176	-5,03%	-965	-22,49%
	Palencia	859	-6	-0,69%	-161	-15,78%
	Salamanca	2.643	-148	-5,30%	-600	-18,50%
	Segovia	716	-29	-3,89%	-188	-20,80%
	Soria	377	-4	-1,05%	-77	-16,96%
	Valladolid	2.687	-130	-4,61%	-815	-23,27%
	Zamora	1.567	-55	-3,39%	-508	-24,48%
	Castilla y León	16.050	-720	-4,29%	-4.372	-21,41%
España	343.759	-8.944	-2,54%	-81.147	-19,10%	
Servicios	Ávila	8.281	-280	-3,27%	-798	-8,79%
	Burgos	13.896	-795	-5,41%	-1.778	-11,34%
	León	22.824	-776	-3,29%	-1.865	-7,55%
	Palencia	6.921	-337	-4,64%	-595	-7,92%
	Salamanca	18.379	-673	-3,53%	-1.660	-8,28%
	Segovia	5.399	-419	-7,20%	-810	-13,05%
	Soria	2.715	-123	-4,33%	-343	-11,22%
	Valladolid	23.243	-909	-3,76%	-2.622	-10,14%
	Zamora	8.976	-290	-3,13%	-492	-5,20%
	Castilla y León	110.634	-4.602	-3,99%	-10.963	-9,02%
España	2.414.325	-96.672	-3,85%	-243.607	-9,17%	
Sin empleo anterior	Ávila	1.527	-7	-0,46%	-273	-15,17%
	Burgos	1.687	-39	-2,26%	-456	-21,28%
	León	3.824	-73	-1,87%	-536	-12,29%
	Palencia	1.089	-67	-5,80%	-168	-13,37%
	Salamanca	2.795	-85	-2,95%	-480	-14,66%
	Segovia	780	-2	-0,26%	-158	-16,84%
	Soria	367	-17	-4,43%	-96	-20,73%
	Valladolid	3.892	-135	-3,35%	-559	-12,56%
	Zamora	1.357	-68	-4,77%	-300	-18,11%
	Castilla y León	17.318	-493	-2,77%	-3.026	-14,87%
España	314.533	-4.071	-1,28%	-37.363	-10,62%	

Nota: ⁽¹⁾ La clasificación de los parados por sector de actividad se ha realizado de acuerdo a la Clasificación Nacional de Actividades Económicas 2009 (CNAE-2009).

FUENTE: D. G. de Presupuestos y Estadística de la Junta de Castilla y León con datos del SEPE.



**TABLA 7. PARO REGISTRADO DE EXTRANJEROS POR PROVINCIA. CASTILLA Y LEÓN Y ESPAÑA.
ABRIL 2017**

	Dato absoluto	Variación			
		Intermensual		Interanual	
		Absoluta	Relativa	Absoluta	Relativa
Ávila	1.707	-90	-5,01%	-244	-12,51%
Burgos	2.856	-175	-5,77%	-707	-19,84%
León	2.466	-143	-5,48%	-354	-12,55%
Palencia	710	-38	-5,08%	-109	-13,31%
Salamanca	1.388	-68	-4,67%	-203	-12,76%
Segovia	1.857	-114	-5,78%	-423	-18,55%
Soria	791	-69	-8,02%	-106	-11,82%
Valladolid	2.901	-195	-6,30%	-539	-15,67%
Zamora	849	-63	-6,91%	-130	-13,28%
Castilla y León	15.525	-955	-5,79%	-2.815	-15,35%
España	417.795	-21.474	-4,89%	-54.595	-11,56%

FUENTE: D. G. de Presupuestos y Estadística de la Junta de Castilla y León con datos del SEPE.

TABLA 8. PARO REGISTRADO DE EXTRANJEROS POR SECTOR DE ACTIVIDAD ECONÓMICA ⁽¹⁾ Y PROVINCIA. CASTILLA Y LEÓN Y ESPAÑA. ABRIL 2017						
Sector de actividad económica	Provincia	Dato absoluto	Variación			
			Intermensual		Interanual	
			Absoluta	Relativa	Absoluta	Relativa
Agricultura	Ávila	143	-27	-15,88%	-27	-15,88%
	Burgos	540	-13	-2,35%	-143	-20,94%
	León	334	-47	-12,34%	-56	-14,36%
	Palencia	107	-5	-4,46%	-32	-23,02%
	Salamanca	99	-11	-10,00%	-25	-20,16%
	Segovia	376	-27	-6,70%	-143	-27,55%
	Soria	167	-29	-14,80%	23	15,97%
	Valladolid	877	-46	-4,98%	-196	-18,27%
	Zamora	195	-17	-8,02%	-53	-21,37%
	Castilla y León	2.838	-222	-7,25%	-652	-18,68%
España	41.542	-3.972	-8,73%	-8.674	-17,27%	
Industria	Ávila	80	2	2,56%	6	8,11%
	Burgos	289	-3	-1,03%	-98	-25,32%
	León	183	-1	-0,54%	-40	-17,94%
	Palencia	37	4	12,12%	8	27,59%
	Salamanca	72	3	4,35%	-6	-7,69%
	Segovia	79	1	1,28%	-2	-2,47%
	Soria	61	5	8,93%	-9	-12,86%
	Valladolid	136	-21	-13,38%	-16	-10,53%
	Zamora	47	-4	-7,84%	-3	-6,00%
	Castilla y León	984	-14	-1,40%	-160	-13,99%
España	22.297	-821	-3,55%	-3.720	-14,30%	
Construcción	Ávila	232	-20	-7,94%	-71	-23,43%
	Burgos	305	-15	-4,69%	-102	-25,06%
	León	221	-10	-4,33%	-87	-28,25%
	Palencia	45	0	0,00%	-14	-23,73%
	Salamanca	134	-3	-2,19%	-38	-22,09%
	Segovia	213	-13	-5,75%	-81	-27,55%
	Soria	90	-7	-7,22%	-15	-14,29%
	Valladolid	222	-11	-4,72%	-102	-31,48%
	Zamora	67	-3	-4,29%	-14	-17,28%
	Castilla y León	1.529	-82	-5,09%	-524	-25,52%
España	46.485	-888	-1,87%	-12.222	-20,82%	
Servicios	Ávila	712	-48	-6,32%	-118	-14,22%
	Burgos	1.361	-124	-8,35%	-222	-14,02%
	León	1.226	-82	-6,27%	-103	-7,75%
	Palencia	358	-25	-6,53%	-50	-12,25%
	Salamanca	817	-45	-5,22%	-92	-10,12%
	Segovia	897	-73	-7,53%	-115	-11,36%
	Soria	327	-42	-11,38%	-87	-21,01%
	Valladolid	1.208	-82	-6,36%	-201	-14,27%
	Zamora	387	-35	-8,29%	-27	-6,52%
	Castilla y León	7.293	-556	-7,08%	-1.015	-12,22%
España	243.083	-15.023	-5,82%	-25.472	-9,48%	
Sin empleo anterior	Ávila	540	3	0,56%	-34	-5,92%
	Burgos	361	-20	-5,25%	-142	-28,23%
	León	502	-3	-0,59%	-68	-11,93%
	Palencia	163	-12	-6,86%	-21	-11,41%
	Salamanca	266	-12	-4,32%	-42	-13,64%
	Segovia	292	-2	-0,68%	-82	-21,93%
	Soria	146	4	2,82%	-18	-10,98%
	Valladolid	458	-35	-7,10%	-24	-4,98%
	Zamora	153	-4	-2,55%	-33	-17,74%
	Castilla y León	2.881	-81	-2,73%	-464	-13,87%
España	64.388	-770	-1,18%	-4.507	-6,54%	

Nota: ⁽¹⁾ La clasificación de los parados por sector de actividad se ha realizado de acuerdo a la Clasificación Nacional de Actividades Económicas 2009 (CNAE-2009).

FUENTE: D. G. de Presupuestos y Estadística de la Junta de Castilla y León con datos del SEPE.



TABLA 9. DEMANDANTES DE EMPLEO POR COLECTIVO. CASTILLA Y LEÓN Y ESPAÑA. ABRIL 2017

	Colectivo	Dato absoluto	Ratio: Colectivo sobre total de demandantes	Variación relativa	
				Intermensual	Interanual
Castilla y León	Ocupados	23.660	10,88%	-1,97%	-9,94%
	Con disponibilidad limitada ⁽¹⁾	13.450	6,19%	1,99%	-1,09%
	No ocupados	180.256	82,93%	-3,56%	-11,36%
	<i>Parados registrados</i>	171.047	78,69%	-3,85%	-11,45%
	<i>Otros no ocupados</i> ⁽²⁾	9.209	4,24%	2,25%	-9,68%
	Total demandantes	217.366	100,00%	-3,06%	-10,63%
España	Ocupados	769.994	15,96%	-3,67%	0,37%
	Con disponibilidad limitada ⁽¹⁾	214.314	4,44%	-2,39%	6,08%
	No ocupados	3.840.631	79,60%	-3,35%	-10,71%
	<i>Parados registrados</i>	3.573.036	74,05%	-3,49%	-10,92%
	<i>Otros no ocupados / TEASS</i> ⁽²⁾	267.595	5,55%	-1,48%	-7,77%
	Total demandantes	4.824.939	100,00%	-3,36%	-8,45%

Notas:

⁽¹⁾ Son aquellos demandantes, sin empleo, que indican en su solicitud condiciones especiales de trabajo (ej.: solo a domicilio, teletrabajo, en el extranjero, etc).

⁽²⁾ TEASS = Trabajadores eventuales agrarios subsidiados.

FUENTE: D. G. de Presupuestos y Estadística de la Junta de Castilla y León con datos del SEPE.



**TABLA 10. CONTRATOS REGISTRADOS ⁽¹⁾ POR TIPO DE CONTRATO Y PROVINCIA.
CASTILLA Y LEÓN Y ESPAÑA. ABRIL 2017**

Tipo de contrato	Provincia	Dato absoluto	% s/ total contratos	Variación			
				Intermensual		Interanual	
				Absoluta	Relativa	Absoluta	Relativa
Indefinido ⁽²⁾	Ávila	302	6,90%	-40	-11,70%	27	9,82%
	Burgos	924	9,21%	-262	-22,09%	-47	-4,84%
	León	1.211	11,26%	-11	-0,90%	218	21,95%
	Palencia	404	6,18%	-59	-12,74%	-63	-13,49%
	Salamanca	711	8,84%	-159	-18,28%	34	5,02%
	Segovia	358	6,68%	-119	-24,95%	-60	-14,35%
	Soria	196	7,38%	-107	-35,31%	-51	-20,65%
	Valladolid	1.545	10,27%	-282	-15,44%	57	3,83%
	Zamora	214	5,03%	-132	-38,15%	-96	-30,97%
	Castilla y León	5.865	8,75%	-1.171	-16,64%	19	0,33%
	España	151.448	9,44%	-26.980	-15,12%	5.552	3,81%
Temporal	Ávila	4.076	93,10%	518	14,56%	1.070	35,60%
	Burgos	9.106	90,79%	-492	-5,13%	682	8,10%
	León	9.547	88,74%	-211	-2,16%	1.390	17,04%
	Palencia	6.137	93,82%	243	4,12%	420	7,35%
	Salamanca	7.332	91,16%	-533	-6,78%	90	1,24%
	Segovia	5.002	93,32%	69	1,40%	895	21,79%
	Soria	2.459	92,62%	30	1,24%	89	3,76%
	Valladolid	13.492	89,73%	-1.492	-9,96%	-115	-0,85%
	Zamora	4.038	94,97%	405	11,15%	764	23,34%
	Castilla y León	61.189	91,25%	-1.463	-2,34%	5.285	9,45%
	España	1.453.028	90,56%	-101.317	-6,52%	57.195	4,10%
Total	Ávila	4.378	100,00%	478	12,26%	1.097	33,43%
	Burgos	10.030	100,00%	-754	-6,99%	635	6,76%
	León	10.758	100,00%	-222	-2,02%	1.608	17,57%
	Palencia	6.541	100,00%	184	2,89%	357	5,77%
	Salamanca	8.043	100,00%	-692	-7,92%	124	1,57%
	Segovia	5.360	100,00%	-50	-0,92%	835	18,45%
	Soria	2.655	100,00%	-77	-2,82%	38	1,45%
	Valladolid	15.037	100,00%	-1.774	-10,55%	-58	-0,38%
	Zamora	4.252	100,00%	273	6,86%	668	18,64%
	Castilla y León	67.054	100,00%	-2.634	-3,78%	5.304	8,59%
	España	1.604.476	100,00%	-128.297	-7,40%	62.747	4,07%

Notas:

⁽¹⁾ A partir de enero de 2012 se incluyen los datos de contratos de empleados de hogar comunicados al SEPE por la Tesorería General de la Seguridad Social según establece el Real Decreto 1620/2011.

⁽²⁾ Incluye contratos convertidos en indefinidos.

FUENTE: D. G. de Presupuestos y Estadística de la Junta de Castilla y León con datos del SEPE.

**TABLA 11. EVOLUCIÓN DEL PARO REGISTRADO. CASTILLA Y LEÓN.
MES DE ABRIL.**

Año	Marzo	Abril	Var. mensual absoluta	Var. mensual relativa (%)	Var. interanual relativa (%)
1980	67.111	68.168	1.057	1,58%	-
1981	80.253	77.973	-2.280	-2,84%	14,38%
1982	85.733	86.038	305	0,36%	10,34%
1983	109.202	108.876	-326	-0,30%	26,54%
1984	126.508	128.162	1.654	1,31%	17,71%
1985	144.717	145.242	525	0,36%	13,33%
1986	157.088	154.593	-2.495	-1,59%	6,44%
1987	174.530	172.293	-2.237	-1,28%	11,45%
1988	179.710	176.166	-3.544	-1,97%	2,25%
1989	158.390	154.927	-3.463	-2,19%	-12,06%
1990	142.003	141.003	-1.000	-0,70%	-8,99%
1991	133.144	131.054	-2.090	-1,57%	-7,06%
1992	130.217	128.298	-1.919	-1,47%	-2,10%
1993	141.342	138.937	-2.405	-1,70%	8,29%
1994	148.930	147.259	-1.671	-1,12%	5,99%
1995	140.343	137.240	-3.103	-2,21%	-6,80%
1996 (*)	162.142	157.272	-4.870	-3,00%	14,60%
1997	153.385	150.026	-3.359	-2,19%	-4,61%
1998	143.532	139.853	-3.679	-2,56%	-6,78%
1999	132.933	129.494	-3.439	-2,59%	-7,41%
2000	126.336	124.568	-1.768	-1,40%	-3,80%
2001	121.716	117.438	-4.278	-3,52%	-5,72%
2002	121.459	118.343	-3.115	-2,56%	0,77%
2003	123.386	120.124	-3.262	-2,64%	1,50%
2004	126.767	122.584	-4.184	-3,30%	2,05%
2005	121.821	118.243	-3.578	-2,94%	-3,54%
2006	120.579	116.881	-3.698	-3,07%	-1,15%
2007	112.578	109.422	-3.156	-2,80%	-6,38%
2008	119.121	119.983	862	0,72%	9,65%
2009	172.570	173.902	1.332	0,77%	44,94%
2010	198.623	197.751	-872	-0,44%	13,71%
2011	203.586	199.580	-4.006	-1,97%	0,92%
2012	229.565	231.244	1.679	0,73%	15,87%
2013	249.405	248.845	-560	-0,22%	7,61%
2014	239.602	234.133	-5.469	-2,28%	-5,91%
2015	219.917	208.462	-11.455	-5,21%	-10,96%
2016	198.242	193.165	-5.077	-2,56%	-7,34%
2017	177.903	171.047	-6.856	-3,85%	-11,45%

Nota: (*) Desde enero del año 1996 los datos corresponden a la metodología del Proyecto SISPE.

FUENTE: D. G. de Presupuestos y Estadística de la Junta de Castilla y León con datos del SEPE.

**TABLA 12. EVOLUCIÓN DEL PARO REGISTRADO. CASTILLA Y LEÓN.
VARONES. MES DE ABRIL.**

Año	Marzo	Abril	Var. mensual absoluta	Var. mensual relativa (%)	Var. interanual relativa (%)
1984	82.602	83.462	860	1,04%	-
1985	91.475	91.865	390	0,43%	10,07%
1986	96.065	93.759	-2.306	-2,40%	2,06%
1987	96.101	93.791	-2.310	-2,40%	0,03%
1988	90.374	87.131	-3.243	-3,59%	-7,10%
1989	71.243	67.418	-3.825	-5,37%	-22,62%
1990	55.780	55.026	-754	-1,35%	-18,38%
1991	48.205	47.092	-1.113	-2,31%	-14,42%
1992	47.758	47.188	-570	-1,19%	0,20%
1993	59.633	58.909	-724	-1,21%	24,84%
1994	67.782	66.357	-1.425	-2,10%	12,64%
1995	62.504	60.880	-1.624	-2,60%	-8,25%
1996 (*)	71.821	69.323	-2.499	-3,48%	13,87%
1997	65.623	63.036	-2.586	-3,94%	-9,07%
1998	57.710	55.742	-1.968	-3,41%	-11,57%
1999	49.700	47.202	-2.499	-5,03%	-15,32%
2000	44.308	43.537	-771	-1,74%	-7,76%
2001	42.582	40.375	-2.208	-5,18%	-7,26%
2002	44.559	42.459	-2.100	-4,71%	5,16%
2003	45.994	44.517	-1.477	-3,21%	4,85%
2004	46.555	44.779	-1.776	-3,81%	0,59%
2005	44.855	42.599	-2.256	-5,03%	-4,87%
2006	42.644	41.040	-1.604	-3,76%	-3,66%
2007	39.202	38.175	-1.027	-2,62%	-6,98%
2008	45.457	46.093	636	1,40%	20,74%
2009	81.052	81.867	815	1,01%	77,61%
2010	96.275	95.098	-1.177	-1,22%	16,16%
2011	96.931	94.797	-2.134	-2,20%	-0,32%
2012	112.477	113.426	949	0,84%	19,65%
2013	123.849	122.311	-1.538	-1,24%	7,83%
2014	116.547	113.628	-2.919	-2,50%	-7,10%
2015	102.765	95.305	-7.460	-7,26%	-16,13%
2016	90.259	86.899	-3.360	-3,72%	-8,82%
2017	78.305	74.739	-3.566	-4,55%	-13,99%

Nota: (*) Desde enero del año 1996 los datos corresponden a la metodología del Proyecto SISPE.

FUENTE: D. G. de Presupuestos y Estadística de la Junta de Castilla y León con datos del SEPE.

**TABLA 13. EVOLUCIÓN DEL PARO REGISTRADO. CASTILLA Y LEÓN.
MUJERES. MES DE ABRIL.**

Año	Marzo	Abril	Var. mensual absoluta	Var. mensual relativa (%)	Var. interanual relativa (%)
1984	43.906	44.700	794	1,81%	-
1985	53.242	53.377	135	0,25%	19,41%
1986	61.023	60.834	-189	-0,31%	13,97%
1987	78.429	78.502	73	0,09%	29,04%
1988	89.336	89.035	-301	-0,34%	13,42%
1989	87.147	87.509	362	0,42%	-1,71%
1990	86.223	85.977	-246	-0,29%	-1,75%
1991	84.939	83.962	-977	-1,15%	-2,34%
1992	82.459	81.110	-1.349	-1,64%	-3,40%
1993	81.709	80.028	-1.681	-2,06%	-1,33%
1994	81.148	80.902	-246	-0,30%	1,09%
1995	77.839	76.360	-1.479	-1,90%	-5,61%
1996 (*)	90.321	87.950	-2.371	-2,63%	15,18%
1997	87.762	86.990	-772	-0,88%	-1,09%
1998	85.822	84.111	-1.711	-1,99%	-3,31%
1999	83.233	82.292	-941	-1,13%	-2,16%
2000	82.028	81.030	-998	-1,22%	-1,53%
2001	79.134	77.063	-2.071	-2,62%	-4,90%
2002	76.899	75.884	-1.015	-1,32%	-1,53%
2003	77.392	75.607	-1.785	-2,31%	-0,37%
2004	80.212	77.805	-2.408	-3,00%	2,91%
2005	76.966	75.644	-1.322	-1,72%	-2,78%
2006	77.935	75.841	-2.094	-2,69%	0,26%
2007	73.376	71.247	-2.129	-2,90%	-6,06%
2008	73.664	73.890	226	0,31%	3,71%
2009	91.518	92.035	517	0,56%	24,56%
2010	102.348	102.653	305	0,30%	11,54%
2011	106.655	104.783	-1.872	-1,76%	2,07%
2012	117.088	117.818	730	0,62%	12,44%
2013	125.556	126.534	978	0,78%	7,40%
2014	123.055	120.505	-2.550	-2,07%	-4,76%
2015	117.152	113.157	-3.995	-3,41%	-6,10%
2016	107.983	106.266	-1.717	-1,59%	-6,09%
2017	99.598	96.308	-3.290	-3,30%	-9,37%

Nota: (*) Desde enero del año 1996 los datos corresponden a la metodología del Proyecto SISPE.

FUENTE: D. G. de Presupuestos y Estadística de la Junta de Castilla y León con datos del SEPE.

**TABLA 14. EVOLUCIÓN DEL PARO REGISTRADO. CASTILLA Y LEÓN.
MENORES DE 25 AÑOS. MES DE ABRIL.**

Año	Marzo	Abril	Var. mensual absoluta	Var. mensual relativa (%)	Var. interanual relativa (%)
1986	71.391	69.788	-1.603	-2,25%	-
1987	79.218	78.412	-806	-1,02%	12,36%
1988	78.949	77.815	-1.134	-1,44%	-0,76%
1989	63.307	60.868	-2.439	-3,85%	-21,78%
1990	48.150	47.482	-668	-1,39%	-21,99%
1991	38.993	37.839	-1.154	-2,96%	-20,31%
1992	38.336	37.532	-804	-2,10%	-0,81%
1993	42.099	41.012	-1.087	-2,58%	9,27%
1994	42.311	41.146	-1.165	-2,75%	0,33%
1995	37.203	35.561	-1.642	-4,41%	-13,57%
1996 (*)	32.187	29.950	-2.237	-6,95%	-15,78%
1997	29.374	28.190	-1.184	-4,03%	-5,88%
1998	26.095	24.908	-1.188	-4,55%	-11,64%
1999	22.593	21.530	-1.063	-4,71%	-13,56%
2000	20.690	19.798	-892	-4,31%	-8,04%
2001	19.093	17.159	-1.934	-10,13%	-13,33%
2002	18.113	17.102	-1.011	-5,58%	-0,33%
2003	18.452	17.357	-1.096	-5,94%	1,49%
2004	17.111	16.372	-739	-4,32%	-5,67%
2005	16.390	15.525	-865	-5,28%	-5,17%
2006	16.152	15.531	-621	-3,84%	0,04%
2007	13.356	12.483	-873	-6,54%	-19,63%
2008	13.664	13.858	194	1,42%	11,01%
2009	22.832	23.010	178	0,78%	66,04%
2010	26.188	26.066	-122	-0,47%	13,28%
2011	23.774	22.798	-976	-4,11%	-12,54%
2012	26.263	26.111	-152	-0,58%	14,53%
2013	25.831	25.802	-29	-0,11%	-1,18%
2014	23.824	22.941	-883	-3,71%	-11,09%
2015	21.483	20.113	-1.370	-6,38%	-12,33%
2016	18.640	18.406	-234	-1,26%	-8,49%
2017	15.474	14.306	-1.168	-7,55%	-22,28%

Nota: (*) Desde enero del año 1996 los datos corresponden a la metodología del Proyecto SISPE.

FUENTE: D. G. de Presupuestos y Estadística de la Junta de Castilla y León con datos del SEPE.

**TABLA 15. EVOLUCIÓN DEL PARO REGISTRADO. ESPAÑA.
MES DE ABRIL.**

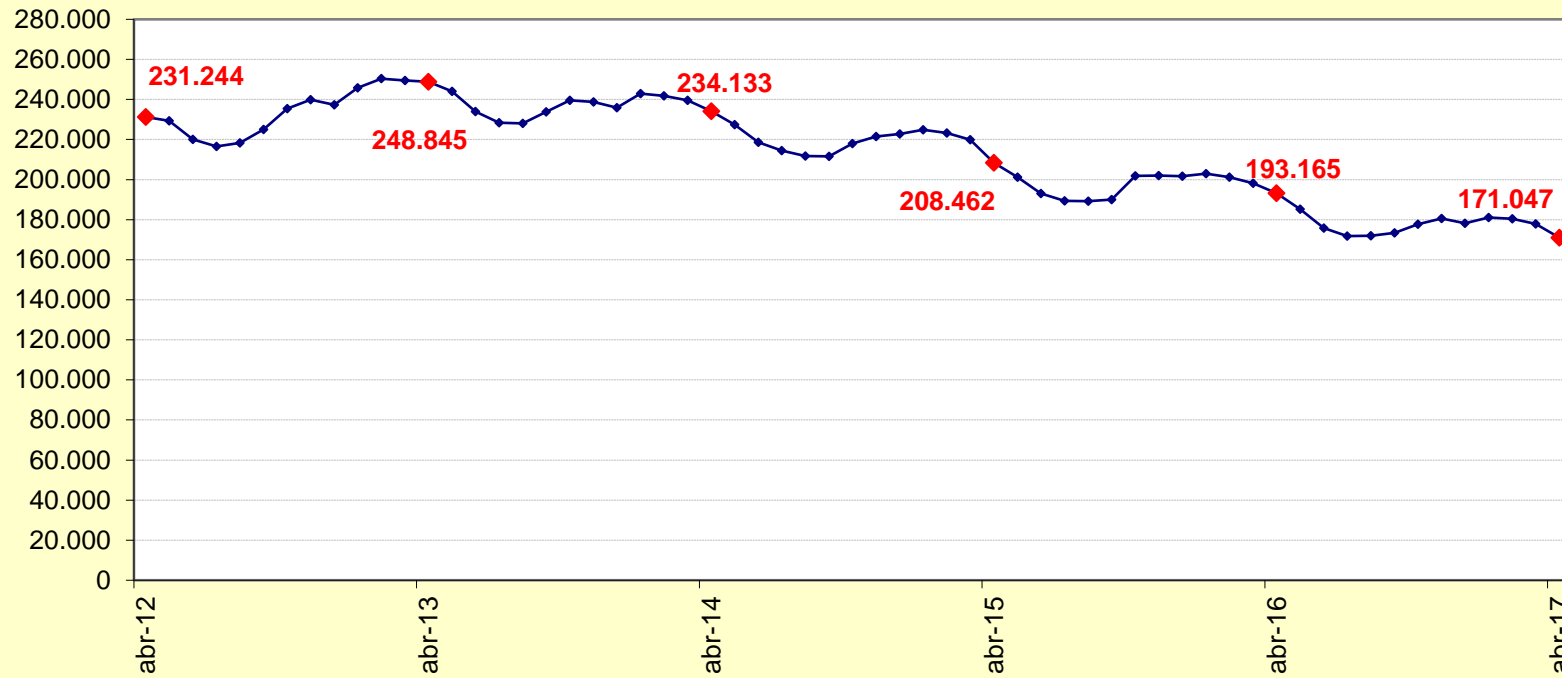
Año	Marzo	Abril	Var. mensual absoluta	Var. mensual relativa (%)	Var. interanual relativa (%)
1980	1.222.200	1.245.000	22.800	1,87%	-
1981	1.518.300	1.526.500	8.200	0,54%	22,61%
1982	1.801.500	1.801.300	-200	-0,01%	18,00%
1983	2.172.200	2.174.500	2.300	0,11%	20,72%
1984	2.441.800	2.444.100	2.300	0,09%	12,40%
1985	2.681.000	2.662.000	-19.000	-0,71%	8,92%
1986	2.803.400	2.776.800	-26.600	-0,95%	4,31%
1987	2.977.400	2.945.600	-31.800	-1,07%	6,08%
1988	2.995.700	2.940.300	-55.400	-1,85%	-0,18%
1989	2.697.500	2.652.500	-45.000	-1,67%	-9,79%
1990	2.416.000	2.383.500	-32.500	-1,35%	-10,14%
1991	2.340.500	2.309.300	-31.200	-1,33%	-3,11%
1992	2.326.700	2.285.600	-41.100	-1,77%	-1,03%
1993	2.529.000	2.510.000	-19.000	-0,75%	9,82%
1994	2.761.241	2.736.431	-24.810	-0,90%	9,02%
1995	2.547.095	2.499.091	-48.004	-1,88%	-8,67%
1996 (*)	2.969.472	2.891.580	-77.893	-2,62%	15,71%
1997	2.751.554	2.699.192	-52.362	-1,90%	-6,65%
1998	2.524.004	2.442.803	-81.202	-3,22%	-9,50%
1999	2.202.337	2.144.375	-57.962	-2,63%	-12,22%
2000	2.042.332	1.983.994	-58.337	-2,86%	-7,48%
2001	1.981.006	1.910.453	-70.553	-3,56%	-3,71%
2002	2.083.103	2.060.070	-23.033	-1,11%	7,83%
2003	2.163.498	2.104.475	-59.023	-2,73%	2,16%
2004	2.181.546	2.162.405	-19.141	-0,88%	2,75%
2005	2.144.835	2.095.945	-48.890	-2,28%	-3,07%
2006	2.148.530	2.075.676	-72.854	-3,39%	-0,97%
2007	2.059.451	2.023.124	-36.327	-1,76%	-2,53%
2008	2.300.975	2.338.517	37.542	1,63%	15,59%
2009	3.605.402	3.644.880	39.478	1,09%	55,86%
2010	4.166.613	4.142.425	-24.188	-0,58%	13,65%
2011	4.333.669	4.269.360	-64.309	-1,48%	3,06%
2012	4.750.867	4.744.235	-6.632	-0,14%	11,12%
2013	5.035.243	4.989.193	-46.050	-0,91%	5,16%
2014	4.795.866	4.684.301	-111.565	-2,33%	-6,11%
2015	4.451.939	4.333.016	-118.923	-2,67%	-7,50%
2016	4.094.770	4.011.171	-83.599	-2,04%	-7,43%
2017	3.702.317	3.573.036	-129.281	-3,49%	-10,92%

Nota: (*) Desde enero del año 1996 los datos corresponden a la metodología del Proyecto SISPE.

FUENTE: D. G. de Presupuestos y Estadística de la Junta de Castilla y León con datos del SEPE.



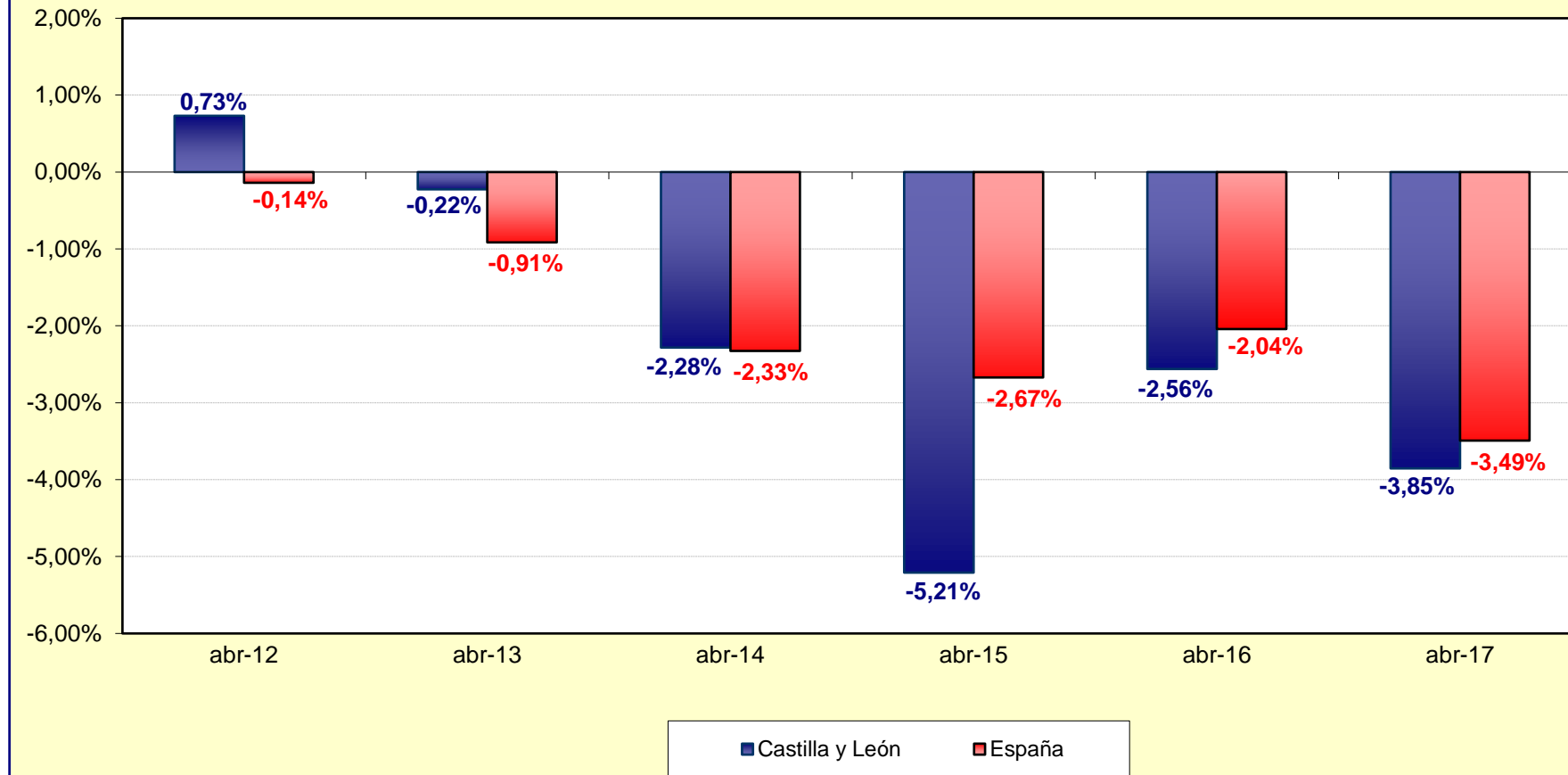
**Gráfico 1. Evolución del Paro Registrado. Castilla y León.
Abril 2012 - Abril 2017**



FUENTE: D. G. de Presupuestos y Estadística de la Junta de Castilla y León con datos del SEPE.



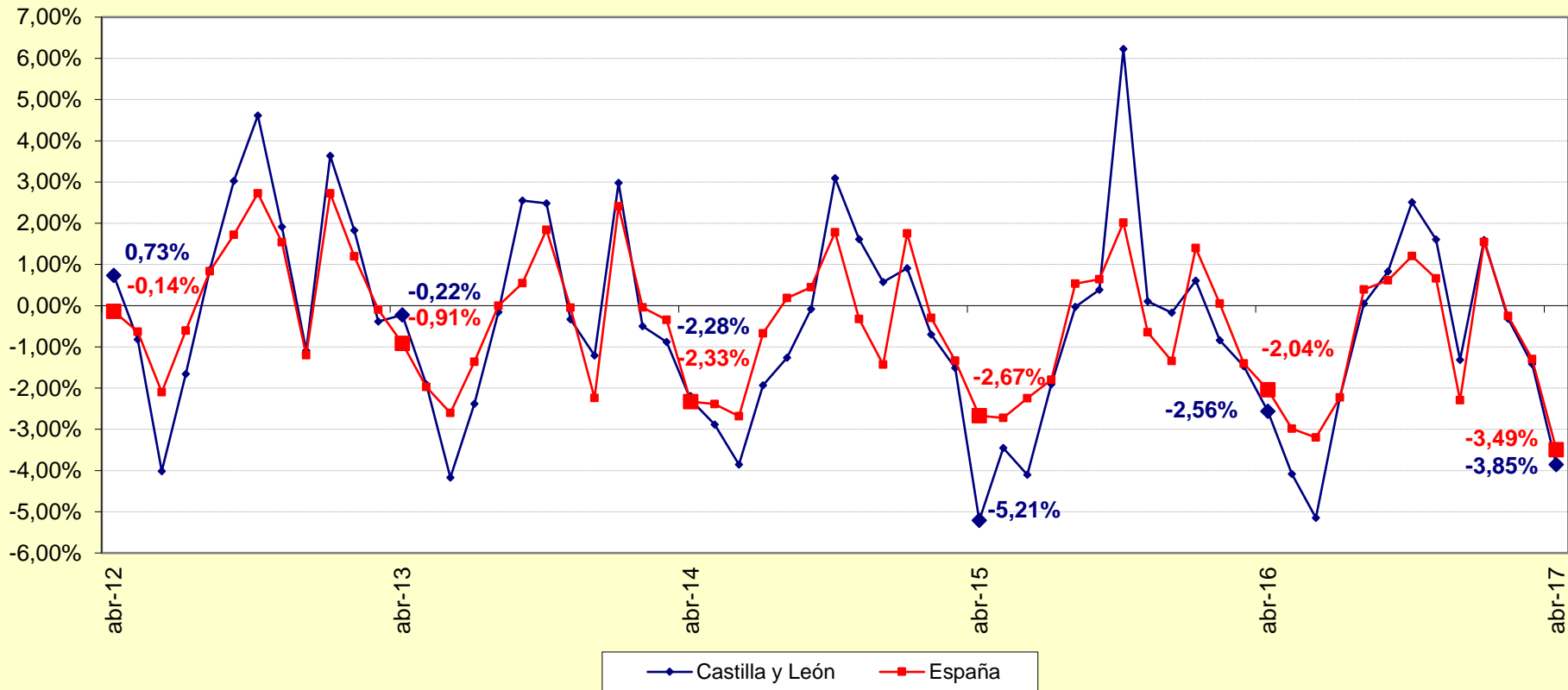
**Gráfico 2. Evolución anual de la variación relativa intermensual del
Paro Registrado. Castilla y León y España. Abril 2012 - 2017**



FUENTE: D. G. de Presupuestos y Estadística de la Junta de Castilla y León con datos del SEPE.

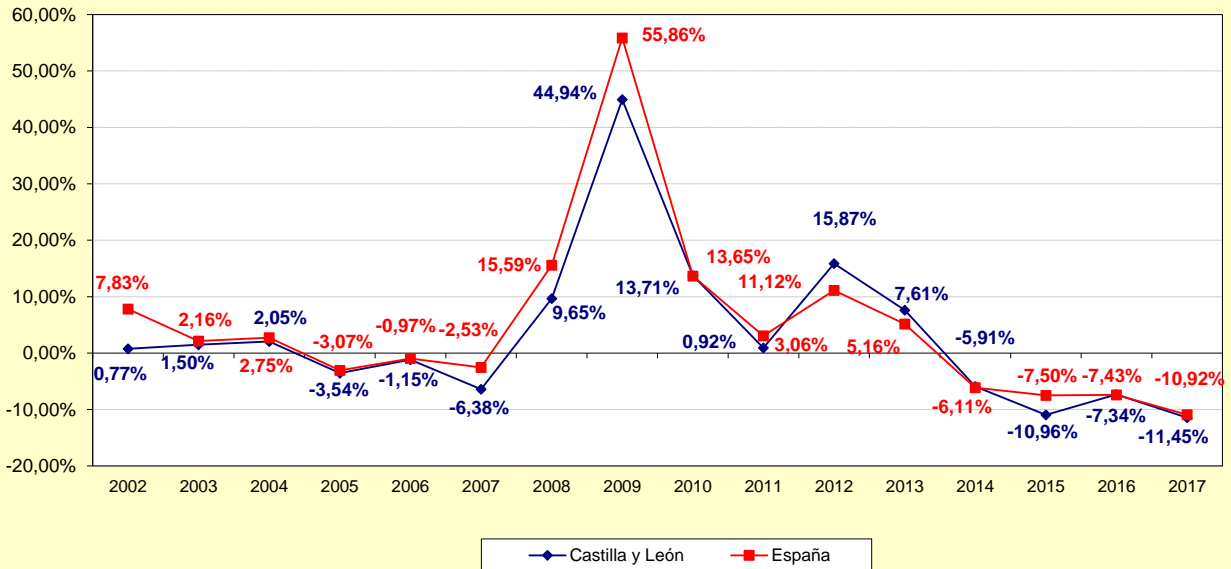


Gráfico 3. Evolución mensual de la variación relativa intermensual del Paro Registrado. Castilla y León y España. Abril 2012 - Abril 2017



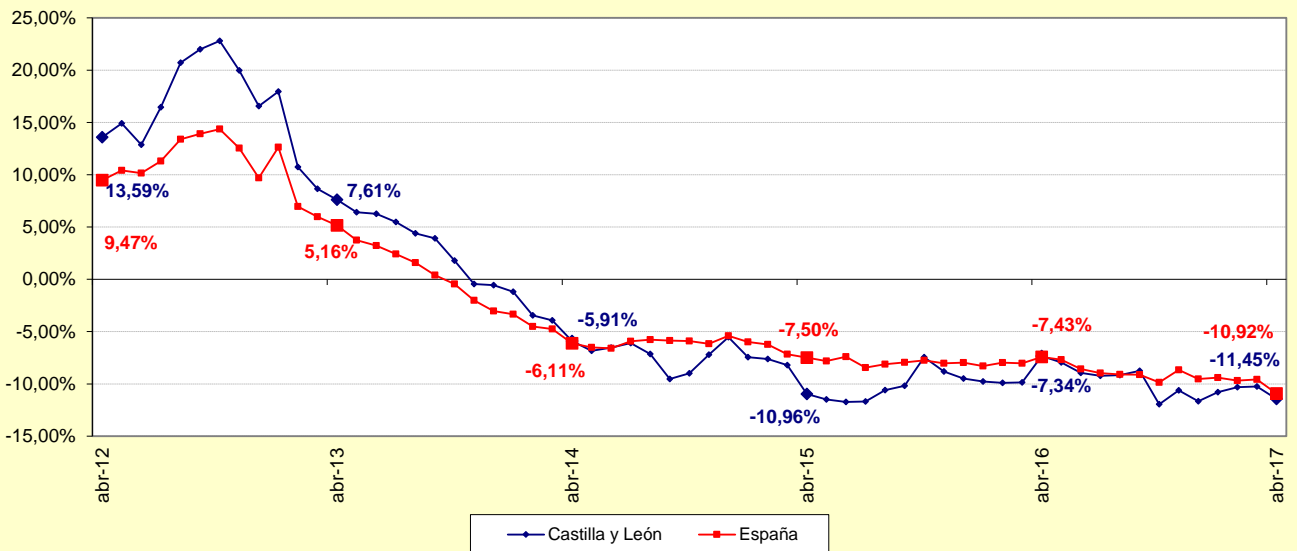
FUENTE: D. G. de Presupuestos y Estadística de la Junta de Castilla y León con datos del SEPE.

Gráfico 4. Evolución anual de la variación relativa interanual del Paro Registrado. Castilla y León y España. Abril 2002 - Abril 2017



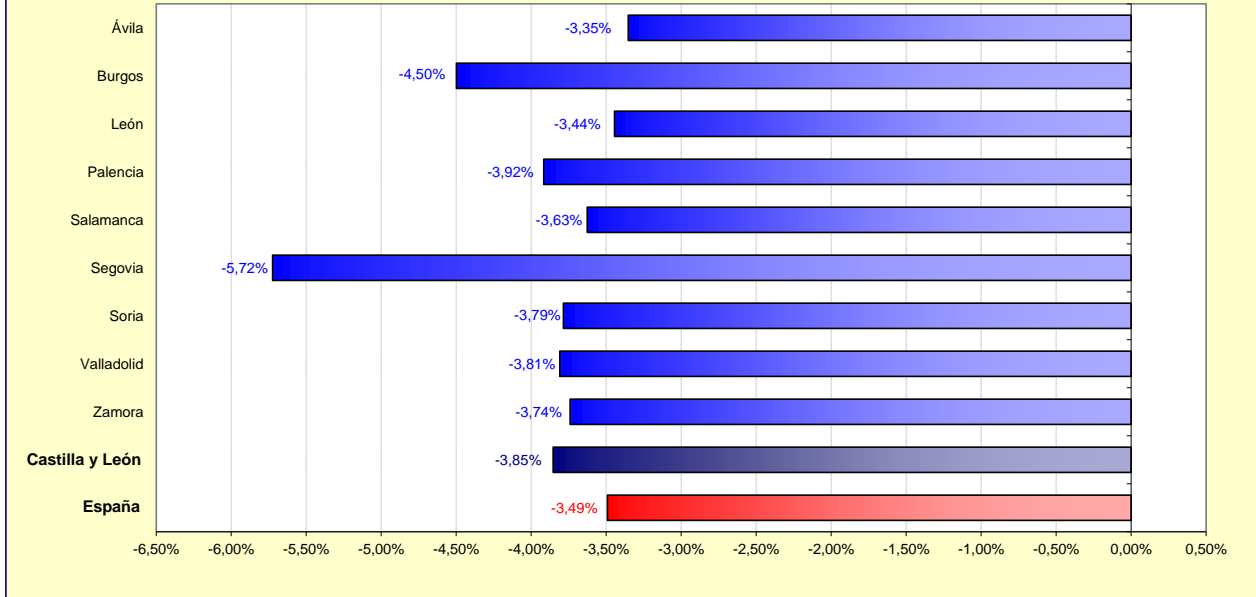
FUENTE: D. G. de Presupuestos y Estadística de la Junta de Castilla y León con datos del SEPE.

Gráfico 5. Evolución mensual de la variación relativa interanual del Paro Registrado. Castilla y León y España. Abril 2012 - Abril 2017



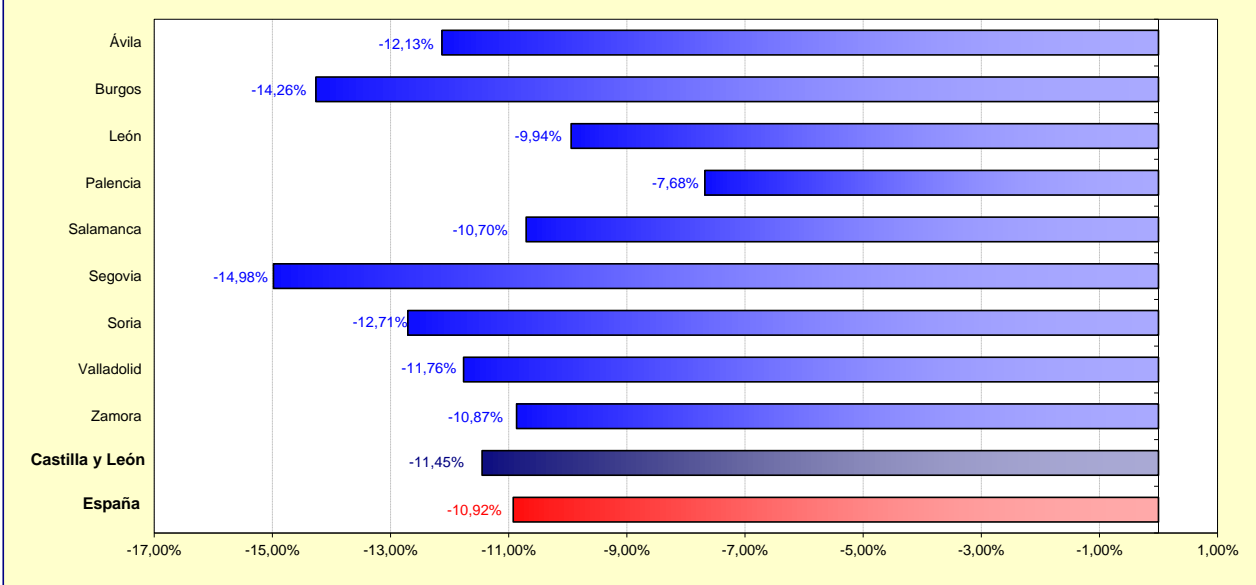
FUENTE: D. G. de Presupuestos y Estadística de la Junta de Castilla y León con datos del SEPE.

Gráfico 6. Variación relativa intermensual del Paro Registrado por Provincia. Castilla y León y España. Abril 2017



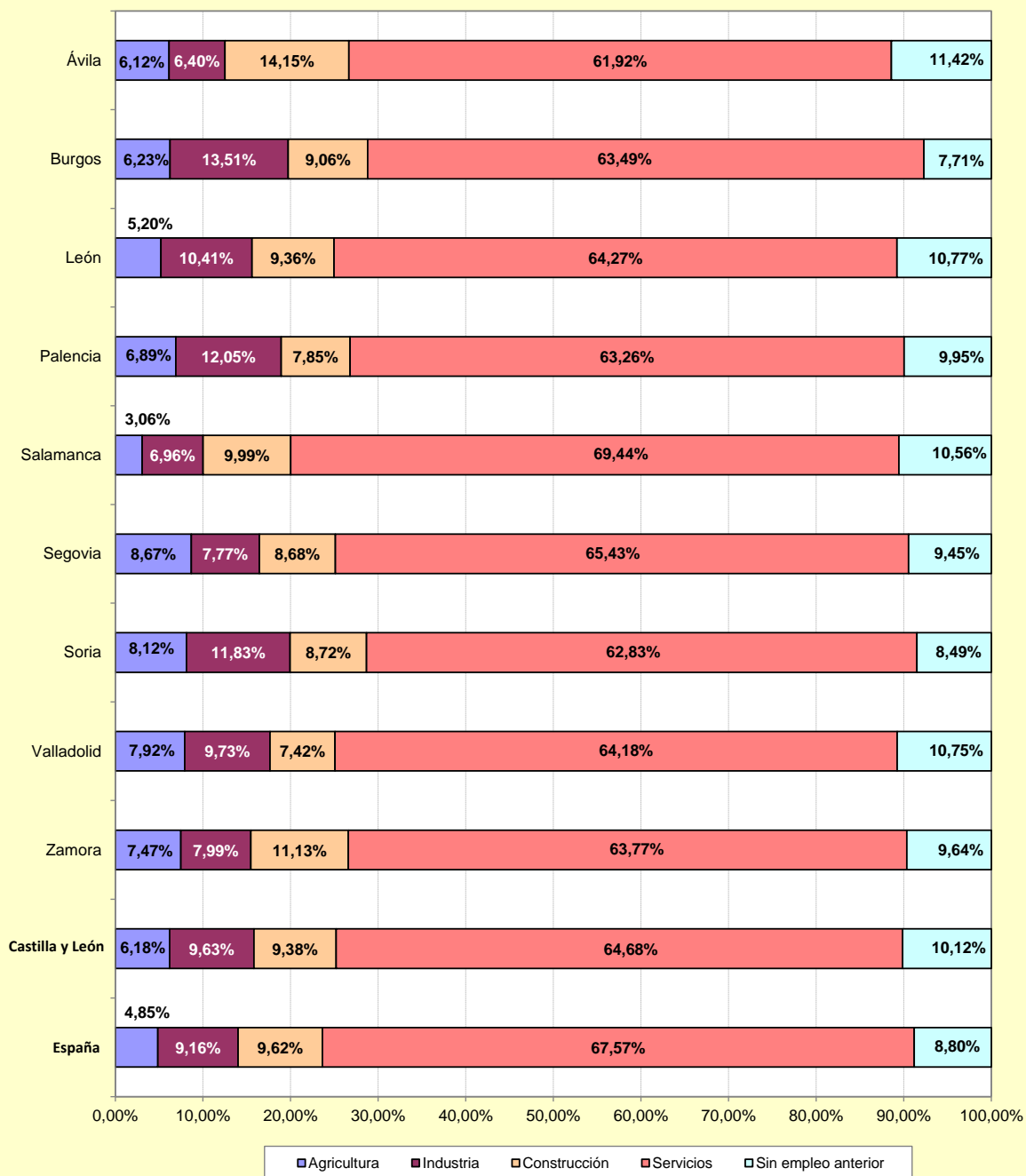
FUENTE: D. G. de Presupuestos y Estadística de la Junta de Castilla y León con datos del SEPE.

Gráfico 7. Variación relativa interanual del Paro Registrado por Provincia. Castilla y León y España. Abril 2017



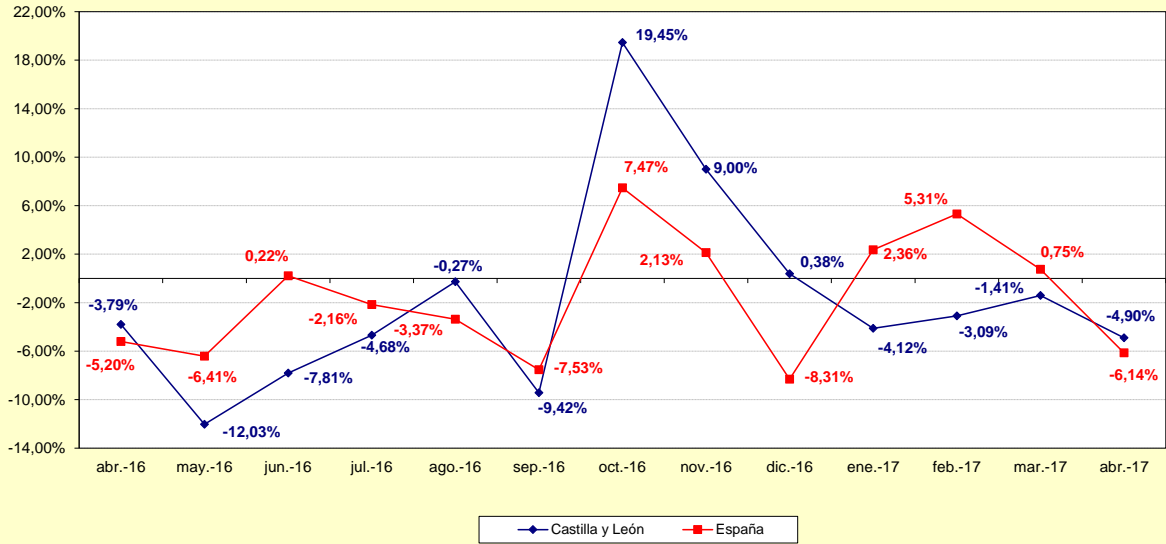
FUENTE: D. G. de Presupuestos y Estadística de la Junta de Castilla y León con datos del SEPE.

Gráfico 8. Distribución porcentual provincial del número de parados registrados por Sector de actividad económica. Castilla y León y España. Abril 2017



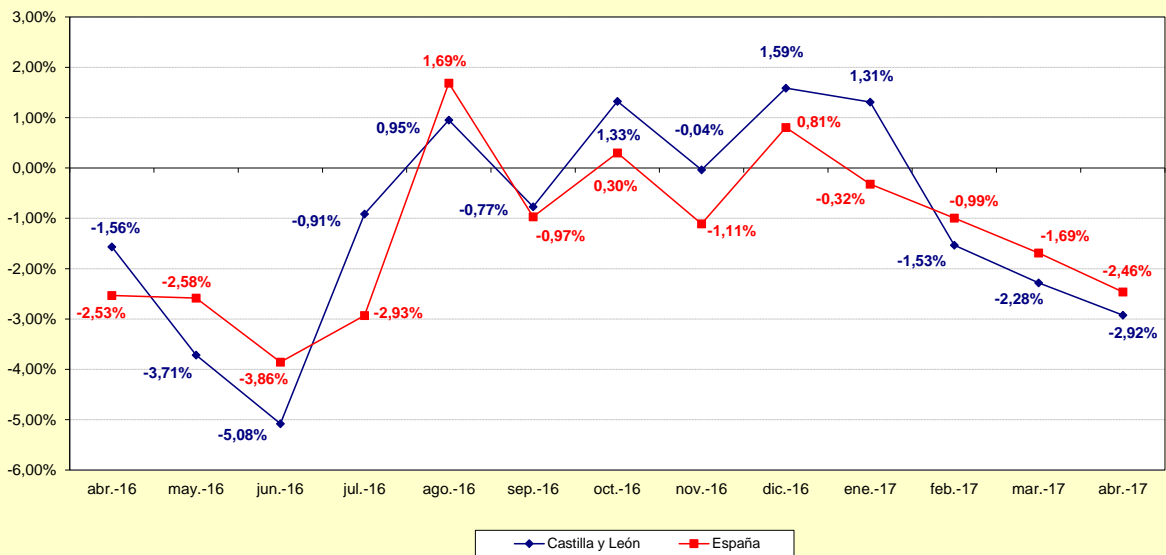
FUENTE: D. G. de Presupuestos y Estadística de la Junta de Castilla y León con datos del SEPE.

Gráfico 9. Evolución de la variación relativa intermensual del Paro Registrado. AGRICULTURA. Castilla y León y España. Abril 2016 - Abril 2017



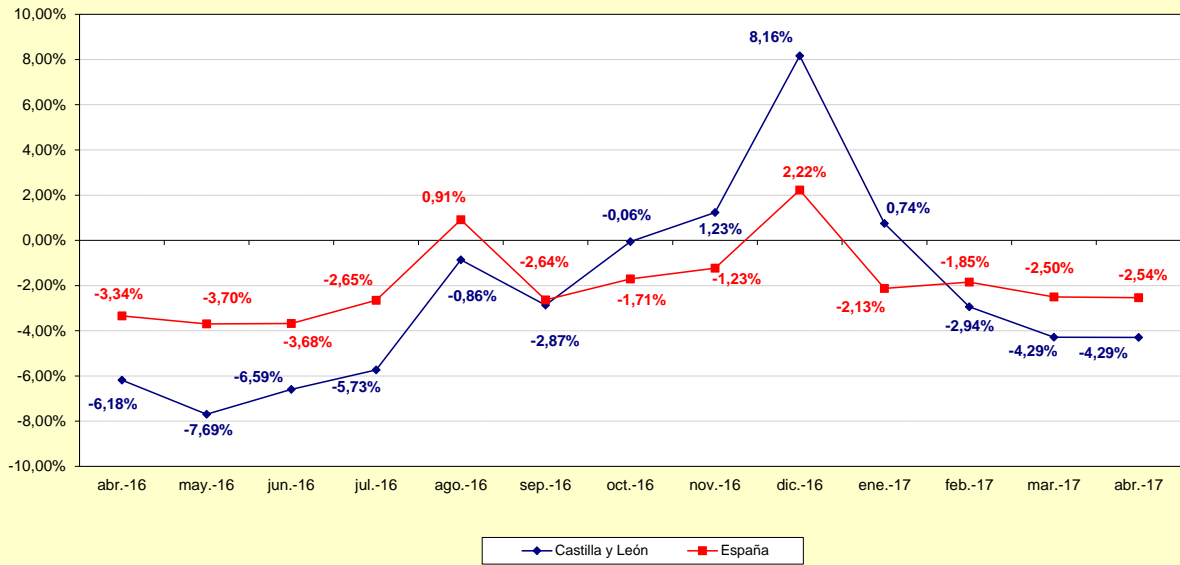
FUENTE: D. G. de Presupuestos y Estadística de la Junta de Castilla y León con datos del SEPE.

Gráfico 10. Evolución de la variación relativa intermensual del Paro Registrado. INDUSTRIA. Castilla y León y España. Abril 2016 - Abril 2017



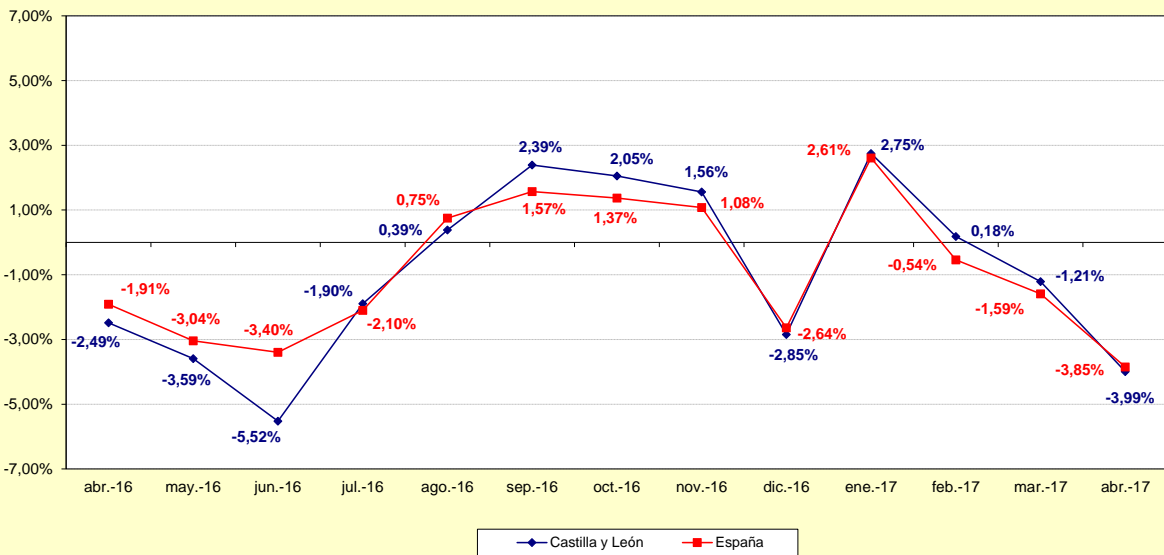
FUENTE: D. G. de Presupuestos y Estadística de la Junta de Castilla y León con datos del SEPE.

Gráfico 11. Evolución de la variación relativa intermensual del Paro Registrado. CONSTRUCCIÓN. Castilla y León y España. Abril 2016 - Abril 2017



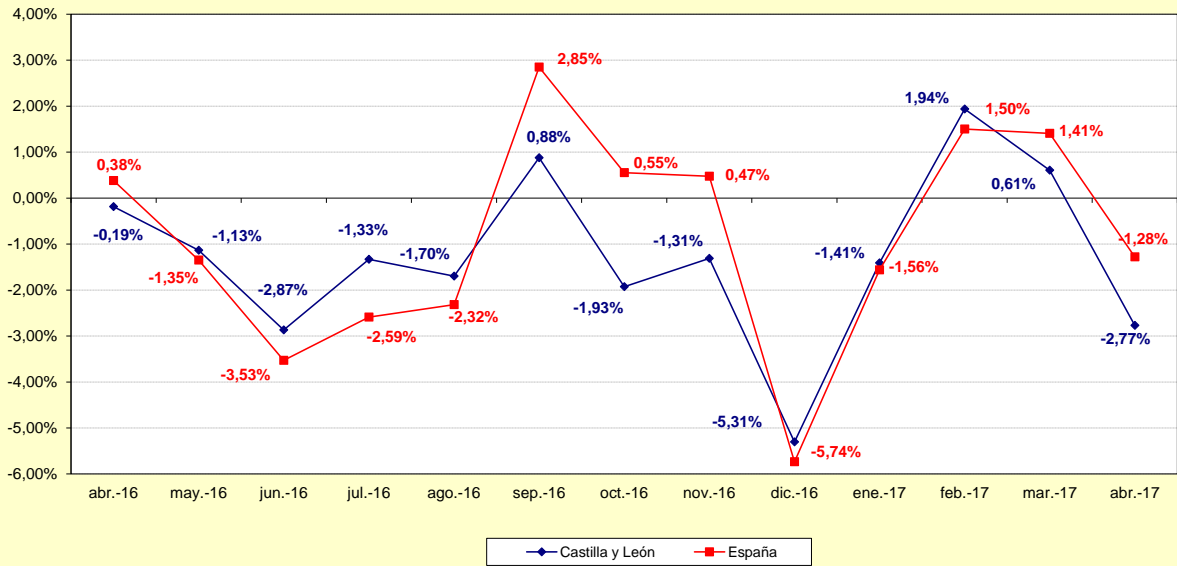
FUENTE: D. G. de Presupuestos y Estadística de la Junta de Castilla y León con datos del SEPE.

Gráfico 12. Evolución de la variación relativa intermensual del Paro Registrado. SERVICIOS. Castilla y León y España. Abril 2016 - Abril 2017



FUENTE: D. G. de Presupuestos y Estadística de la Junta de Castilla y León con datos del SEPE.

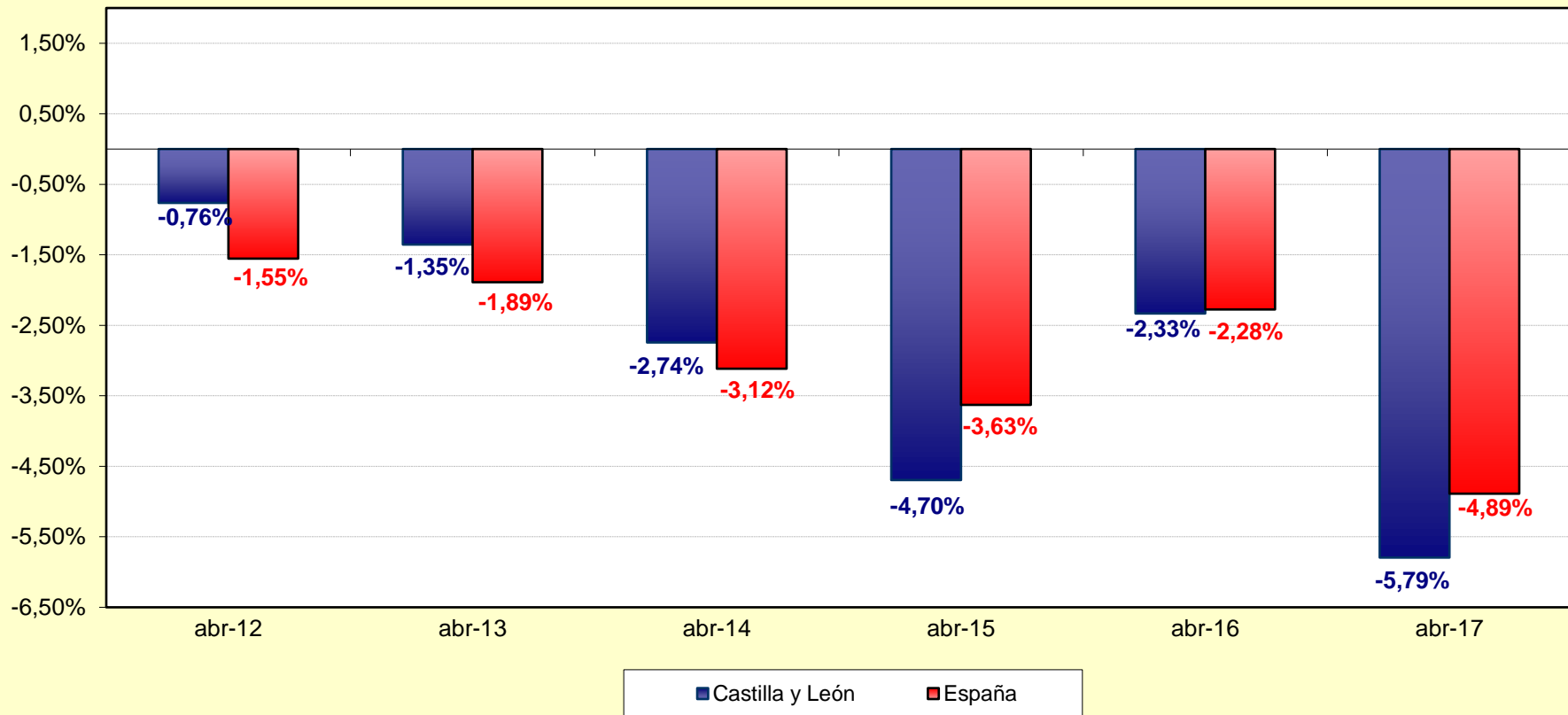
Gráfico 13. Evolución de la variación relativa intermensual del Paro Registrado. SIN EMPLEO ANTERIOR. Castilla y León y España. Abril 2016 - Abril 2017



FUENTE: D. G. de Presupuestos y Estadística de la Junta de Castilla y León con datos del SEPE.



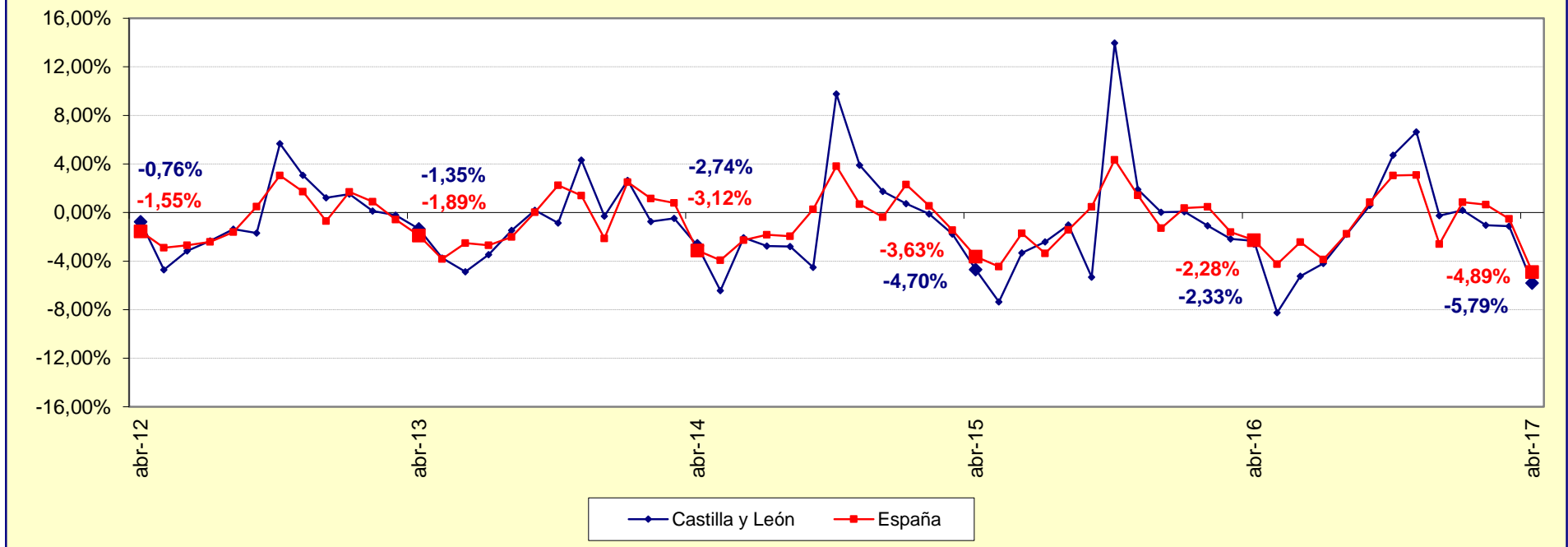
**Gráfico 14. Evolución anual de la variación relativa intermensual del
Paro Registrado de EXTRANJEROS. Castilla y León y España.
Abril 2012 - 2017**



FUENTE: D. G. de Presupuestos y Estadística de la Junta de Castilla y León con datos del SEPE.



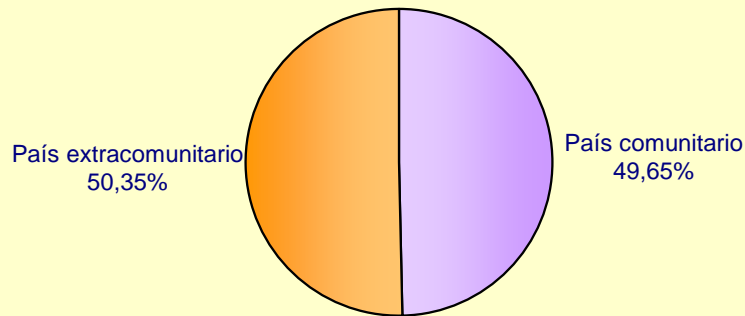
**Gráfico 15. Evolución mensual de la variación relativa intermensual del Paro Registrado de EXTRANJEROS. Castilla y León y España.
Abril 2012 - Abril 2017**



FUENTE: D. G. de Presupuestos y Estadística de la Junta de Castilla y León con datos del SEPE.



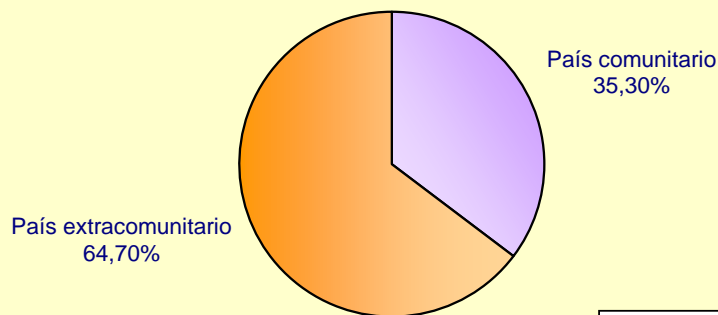
**Gráfico 16. Distribución del Paro Registrado de Extranjeros
por Zona de origen. Castilla y León. Abril 2017**



Total Castilla y León: 15.525
País comunitario: 7.708
País extracomunitario: 7.817

FUENTE: D. G. de Presupuestos y Estadística de la Junta de Castilla y León con datos del SEPE.

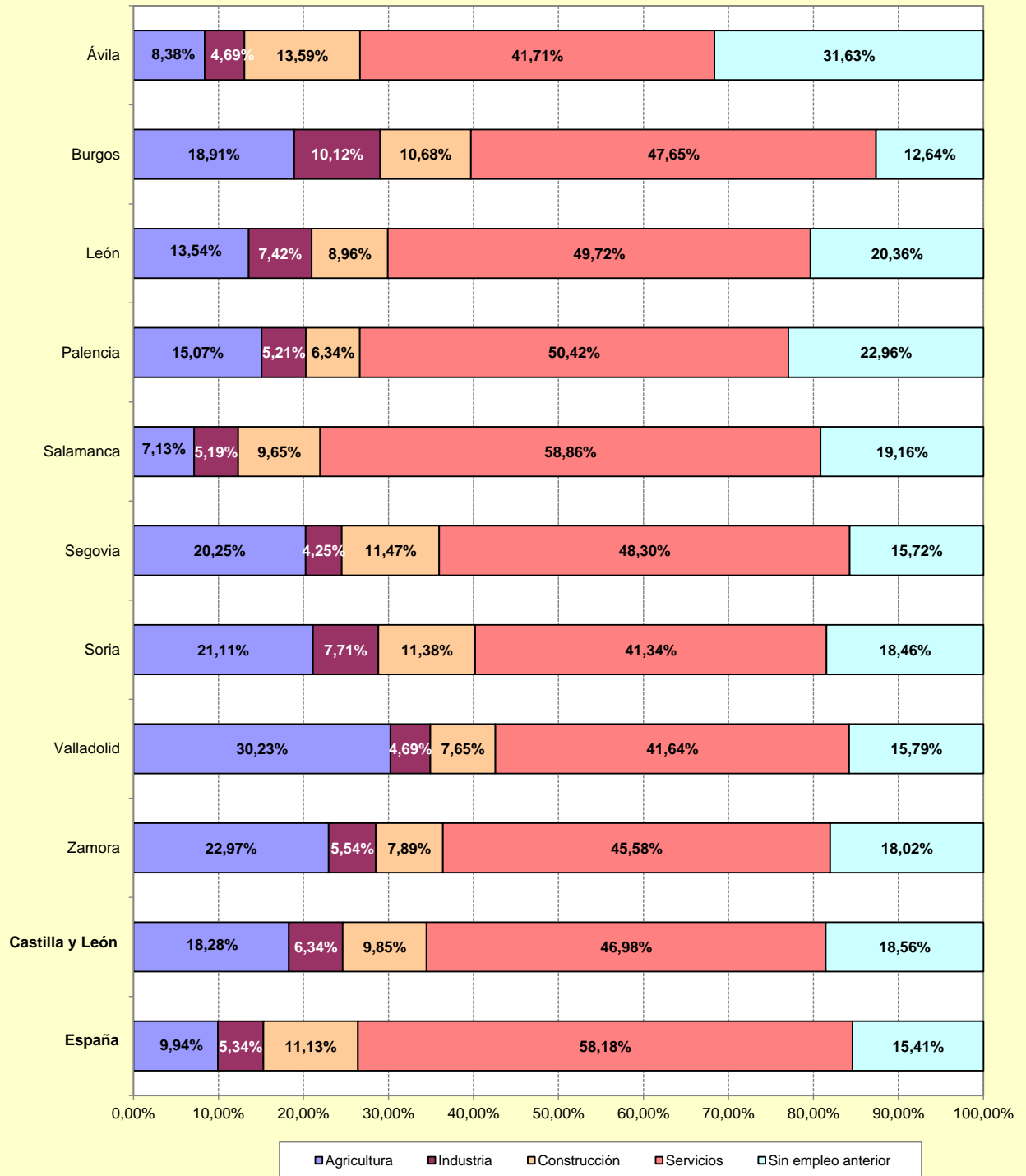
**Gráfico 17. Distribución del Paro Registrado de Extranjeros
por Zona de origen. España. Abril 2017**



Total España: 417.795
País comunitario: 147.498
País extracomunitario: 270.297

FUENTE: D. G. de Presupuestos y Estadística de la Junta de Castilla y León con datos del SEPE.

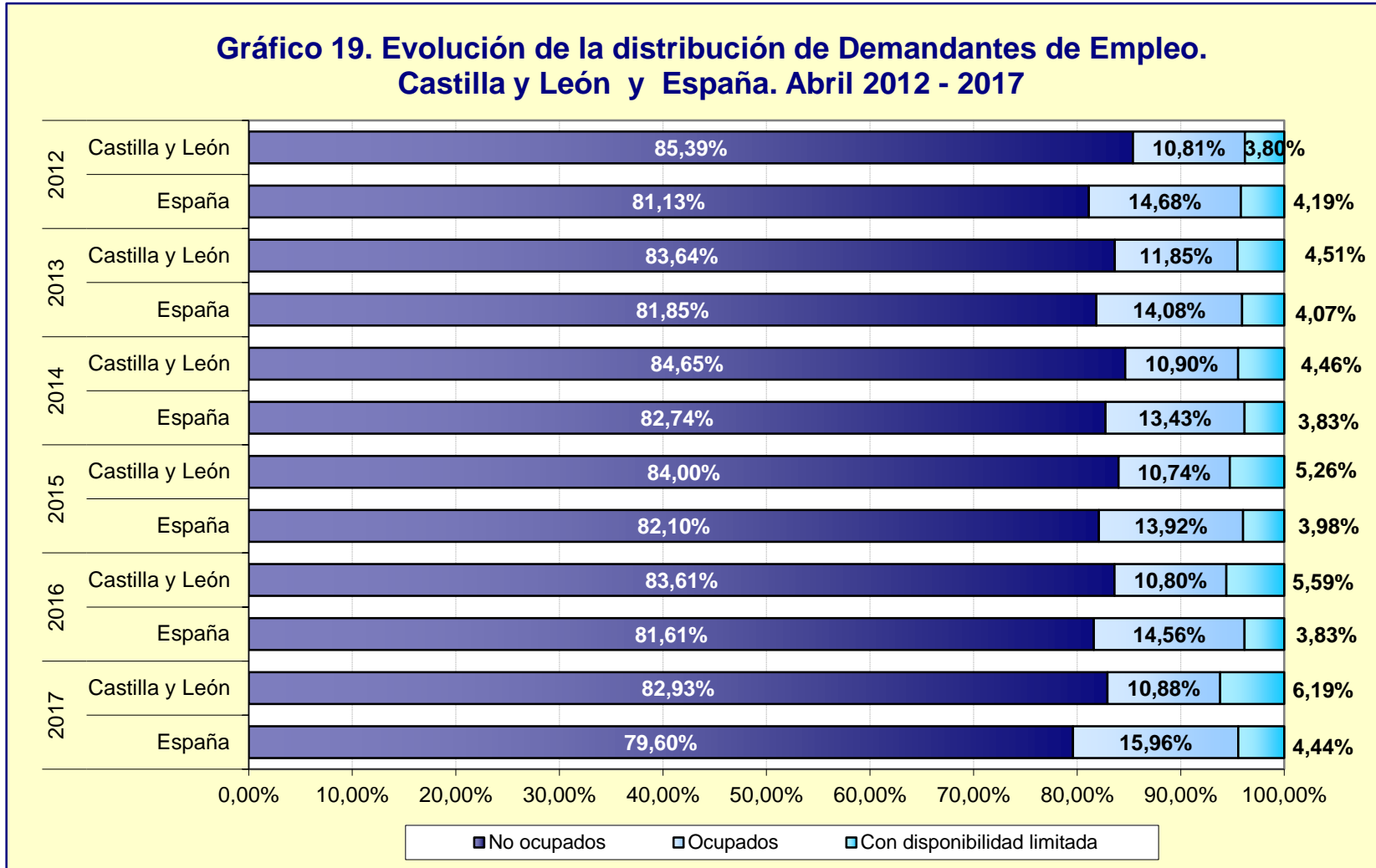
Gráfico 18. Distribución porcentual provincial del Paro Registrado de EXTRANJEROS por Sector de actividad económica. Castilla y León y España. Abril 2017



FUENTE: D. G. de Presupuestos y Estadística de la Junta de Castilla y León con datos del SEPE.

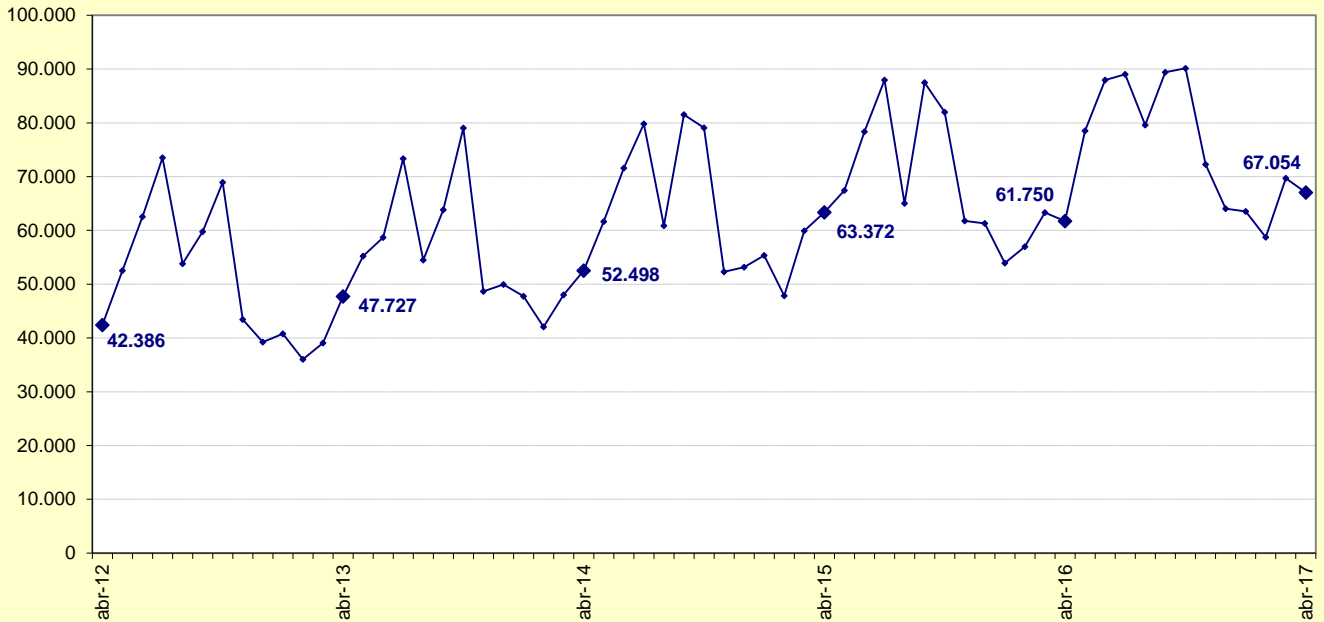


**Gráfico 19. Evolución de la distribución de Demandantes de Empleo.
Castilla y León y España. Abril 2012 - 2017**



FUENTE: D. G. de Presupuestos y Estadística de la Junta de Castilla y León con datos del SEPE.

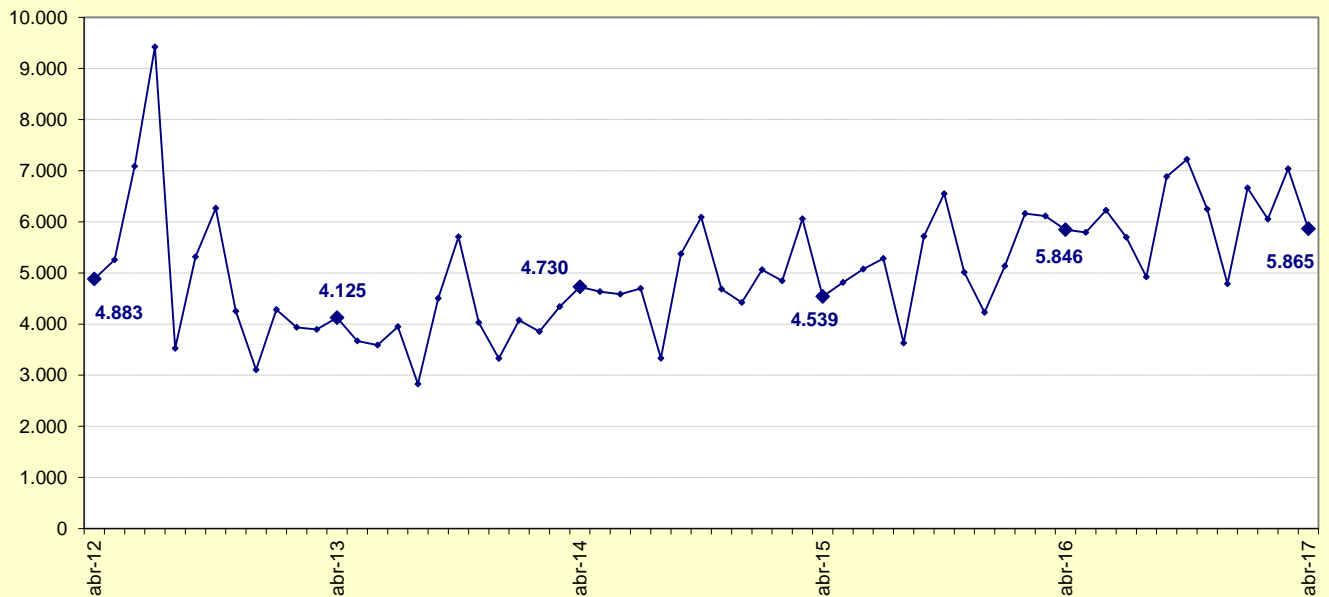
Gráfico 20. Evolución de los Contratos registrados ⁽¹⁾ Totales. Castilla y León. Abril 2012 - Abril 2017



Nota: ⁽¹⁾ A partir de enero de 2012 se incluyen los datos de contratos de empleados de hogar comunicados al SEPE por la Tesorería General de la Seguridad Social según establece el Real Decreto 1620/2011.

FUENTE: D. G. de Presupuestos y Estadística de la Junta de Castilla y León con datos del SEPE.

Gráfico 21. Evolución de los Contratos registrados ⁽¹⁾ Indefinidos ⁽²⁾. Castilla y León. Abril 2012 - Abril 2017



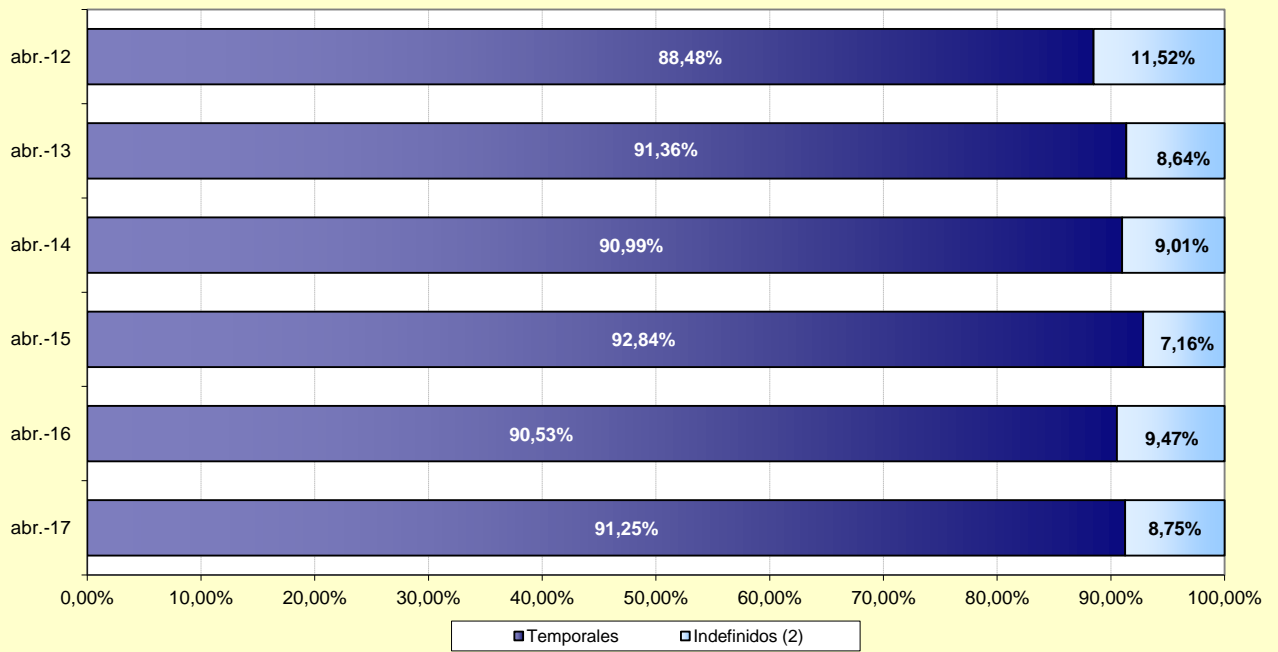
Notas:

⁽¹⁾ A partir de enero de 2012 se incluyen los datos de contratos de empleados de hogar comunicados al SEPE por la Tesorería General de la Seguridad Social según establece el Real Decreto 1620/2011.

⁽²⁾ Incluye contratos convertidos en indefinidos.

FUENTE: D. G. de Presupuestos y Estadística de la Junta de Castilla y León con datos del SEPE.

Gráfico 22. Evolución de la distribución de Contratos registrados ⁽¹⁾ por Tipo de contrato. Castilla y León. Abril 2012 - 2017



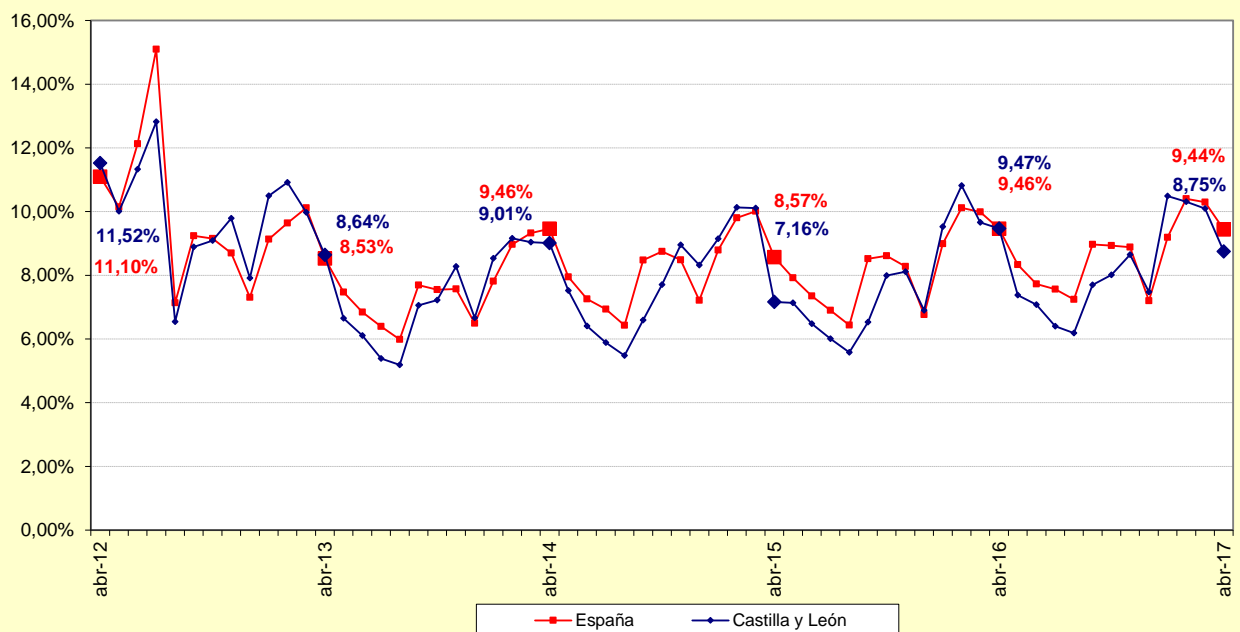
Notas:

⁽¹⁾ A partir de enero de 2012 se incluyen los datos de contratos de empleados de hogar comunicados al SEPE por la Tesorería General de la Seguridad Social según establece el Real Decreto 1620/2011.

⁽²⁾ Incluye contratos convertidos en indefinidos.

FUENTE: D. G. de Presupuestos y Estadística de la Junta de Castilla y León con datos del SEPE.

Gráfico 23. Evolución de la proporción de Contratos registrados ⁽¹⁾ Indefinidos ⁽²⁾ sobre los Contratos registrados Totales. Castilla y León y España. Abril 2012 - 2017



Notas:

⁽¹⁾ A partir de enero de 2012 se incluyen los datos de contratos de empleados de hogar comunicados al SEPE por la Tesorería General de la Seguridad Social según establece el Real Decreto 1620/2011.

⁽²⁾ Incluye contratos convertidos en indefinidos.

FUENTE: D. G. de Presupuestos y Estadística de la Junta de Castilla y León con datos del SEPE.