



2 de febrero de 2017

## MOVIMIENTO LABORAL REGISTRADO EN CASTILLA Y LEÓN

### Paro registrado, Demandantes de empleo y Contratos

### ENERO 2017

#### PARO REGISTRADO

En Castilla y León en el mes de enero de 2017 están registrados 181.027 parados. En España la cifra se sitúa en 3.760.231 parados.

**En términos mensuales**, en Castilla y León el paro registrado aumenta en 2.841 parados (1,59%). En España aumenta en 57.257 parados (1,55%).

**En términos anuales**, el paro registrado desciende en 21.887 parados en Castilla y León (-10,79%). Este es **el mayor descenso** en un mes de enero **desde que comenzó la serie con metodología del proyecto SISPE (año 1996)**. En España disminuye en 390.524 parados (-9,41%).

#### PARO REGISTRADO POR SEXO

**En términos mensuales**, en Castilla y León aumenta el número de parados para el colectivo masculino en 512 parados (0,63%) y en 2.329 paradas para el colectivo femenino (2,39%). En el conjunto nacional aumenta en 13.064 parados el grupo de los hombres (0,80%), y en 44.193 paradas en el colectivo femenino (2,14%).

**En términos anuales**, en Castilla y León se registra un descenso de 11.736 parados para el colectivo masculino (-12,63%) y de 10.151 paradas para el colectivo femenino (-9,23%). En el caso de las **mujeres es el mayor descenso en un mes de enero desde que comenzó la serie con metodología del proyecto SISPE (año 1996)**. En España se registra un descenso de 236.307 parados en el grupo de los hombres (-12,49%) y de 154.217 paradas en el grupo de las mujeres (-6,83%).



## PARO REGISTRADO POR GRUPO DE EDAD

**En términos mensuales**, el número de parados en Castilla y León desciende en el grupo de menores de 25 años en 25 personas (-0,16%). En el grupo de 25 y más años aumenta en 2.866 personas (1,76%). En España, el paro aumenta en el grupo de menores de 25 años en 2.034 personas (0,69%) y en 55.223 personas en el de 25 y más años (1,62%).

**En términos anuales**, el paro registrado en Castilla y León disminuye en el grupo de menores de 25 años en 3.021 personas (-16,27%). **Es el mayor descenso en un mes de enero desde el año 1999**. En el grupo de 25 y más años disminuye en 18.866 personas (-10,23%). En España disminuye en el grupo de menores de 25 años en 41.657 personas (-12,32%) y en 348.867 personas en el grupo de 25 y más años (-9,15%).

## PARO REGISTRADO POR SECTOR DE ACTIVIDAD ECONÓMICA

**En términos mensuales**, el paro registrado en Castilla y León disminuye en la agricultura (-3,96%) y en el colectivo sin empleo anterior (-1,39%) y aumenta en la industria (1,33%), en la construcción (0,75%) y en el sector servicios (2,83%). En España el paro disminuye en la industria (-0,32%), en la construcción (-2,08%) y en el colectivo sin empleo anterior (-1,54%), aumentando en la agricultura (2,42%) y en el sector servicios (2,68%).

**En términos anuales**, el paro registrado en Castilla y León disminuye en todos los sectores de actividad: agricultura (-12,89%), industria (-8,55%), construcción (-20,20%), sector servicios (-8,91%) y colectivo sin empleo anterior (-12,93%). De la misma forma, en España el paro disminuye en todos los sectores: agricultura (-12,36%), industria (-12,37%), construcción (-17,90%), sector servicios (-7,51%) y colectivo sin empleo anterior (-8,55%).

## PARO REGISTRADO POR PROVINCIA

**En términos mensuales**, el paro aumenta en todas las provincias de la Comunidad: Ávila (1,90%), Burgos (2,48%), León (1,83%), Palencia (1,34%), Salamanca (0,98%), Segovia (2,58%), Soria (0,46%), Valladolid (0,98%) y Zamora (2,01%).

**En términos anuales**, el número de parados disminuye en todas las provincias de la Comunidad: Ávila (-11,70%), Burgos (-13,03%), León (-8,27%), Palencia (-7,83%), Salamanca (-10,55%), Segovia (-14,34%), Soria (-14,00%), Valladolid (-10,82%) y Zamora (-11,77%).



## PARO REGISTRADO DE EXTRANJEROS

El número de **parados extranjeros** en enero de 2017 en Castilla y León se sitúa en 16.845 personas, de las cuales 8.558 son comunitarias (50,80%) y 8.287 extracomunitarias (49,20%). En España el número de parados extranjeros es de 438.687 de los cuales 157.978 son comunitarios (36,01%) y 280.709 son extracomunitarios (63,99%).

**En términos mensuales** aumenta el número de parados extranjeros en Castilla y León (0,18%) y en España (0,86%).

Por provincia, el número de parados extranjeros disminuye en Salamanca (-0,07%) y Valladolid (-2,29%), se mantiene constante en Palencia (0,00%), aumentando en el resto de provincias de la Comunidad: Ávila (1,15%), Burgos (0,10%), León (1,32%), Segovia (0,78%), Soria (1,51%) y Zamora (2,11%).

Por sector, en Castilla y León el paro de extranjeros disminuye en la agricultura (-10,29%), aumentando en la industria (1,35%), en la construcción (1,98%), en el sector servicios (4,27%) y en el colectivo sin empleo anterior (0,86%). En España el paro de extranjeros disminuye en la agricultura (-2,73%), en la industria (-0,14%) y en la construcción (-2,56%) y aumenta en el sector servicios (2,28%) y en el colectivo sin empleo anterior (0,75%).

**En términos interanuales** disminuye el número de parados extranjeros en Castilla y León (-13,18%) y en España (-10,29%).

Por provincia, el número de parados extranjeros disminuye en todas las provincias de la Comunidad: Ávila (-11,15%), Burgos (-16,13%), León (-8,88%), Palencia (-14,77%), Salamanca (-12,50%), Segovia (-18,20%), Soria (-12,35%), Valladolid (-10,48%) y Zamora (-15,93%).

Por sector, en Castilla y León el paro de extranjeros disminuye en todos los sectores de actividad: agricultura (-15,96%), industria (-15,58%), construcción (-21,12%), sector servicios (-9,24%) y colectivo sin empleo anterior (-14,04%). Igualmente, en España disminuye en todos los sectores de actividad: agricultura (-14,91%), industria (-13,45%), construcción (-20,39%), sector servicios (-7,63%) y colectivo sin empleo anterior (-7,24%).



## DEMANDANTES DE EMPLEO

El número de **demandantes de empleo** en Castilla y León en el mes de enero de 2017 es de 227.828 de los cuales un 11,17% son ocupados, un 5,39% tienen disponibilidad limitada, un 79,46% son parados registrados y un 3,99% son otros no ocupados considerados parados por la EPA. En España esta distribución es de un 16,24% ocupados, un 3,95% tienen disponibilidad limitada, un 74,69% son parados registrados y un 5,12% son otros no ocupados considerados parados por la EPA.

**En términos mensuales**, los demandantes de empleo aumentan en Castilla y León (2,04%) y en España (1,28%). En particular, los demandantes de empleo “no ocupados” (parados registrados y otros no ocupados) aumentan en Castilla y León (1,81%) y en España (1,70%).

**En términos anuales**, los demandantes de empleo disminuyen en Castilla y León (-9,75%) y en España (-7,56%). Respecto a los demandantes de empleo “no ocupados”, se produce un descenso tanto en Castilla y León (-10,97%) como en España (-9,55%).

## CONTRATOS REGISTRADOS

En enero de 2017, en Castilla y León se han registrado un total de 63.522 **contratos**, de los cuales 6.662 son indefinidos (10,49%). En España el número de contratos es de 1.633.592, de los que 150.162 son indefinidos (9,19%).

**En términos mensuales**, en Castilla y León disminuye el número total de contratos registrados en 500 (-0,78%) y aumenta el de contratos indefinidos en 1.874 (39,14). En España, disminuye la contratación registrada (-3,85%) y aumenta la indefinida (22,79%).

Por provincia, el número de contratos aumenta en Burgos (4,45%), Palencia (4,54%), Soria (16,15%) y Valladolid (1,05%), disminuyendo en Ávila (-13,03%), León (-4,82%), Salamanca (-2,38%), Segovia (-1,32%), y Zamora (-14,82%).

**En términos anuales**, en Castilla y León aumenta el número total de contratos registrados (17,80%) y el de indefinidos (29,71%). En España aumenta la contratación total (16,94%) y la indefinida (19,54%).

Por provincia, el número de contratos aumenta en todas las provincias de la Comunidad: Ávila (15,93%), Burgos (11,97%), León (18,08%), Palencia (19,49%), Salamanca (15,31%), Segovia (21,40%), Soria (20,40%), Valladolid (24,32%) y Zamora (3,41%).

---

**Nota:** Movimiento Laboral Registrado, operación 15004 del Plan Estadístico de Castilla y León 2014-2017, es una estadística coyuntural cuyo objetivo es conocer datos sobre el movimiento laboral registrado en los servicios públicos de empleo de Castilla y León.

## Anexo Tablas y Gráficos

### MOVIMIENTO LABORAL REGISTRADO

#### Enero de 2017

#### TABLAS

- Tabla 1. Paro registrado por Sexo, Grupo de edad y Sector de actividad económica. Castilla y León y España
- Tabla 2. Paro registrado por Provincia. Castilla y León y España
- Tabla 3. Paro registrado por Sexo y Provincia. Castilla y León y España
- Tabla 4. Paro registrado por Grupo de edad y Provincia. Castilla y León y España
- Tabla 5. Paro registrado por Sexo, Grupo de Edad y Provincia. Castilla y León y España
- Tabla 6. Paro registrado por Sector de actividad económica y Provincia. Castilla y León y España
- Tabla 7. Paro registrado de extranjeros por Provincia. Castilla y León y España
- Tabla 8. Paro registrado de extranjeros por Sector de actividad económica y Provincia. Castilla y León y España
- Tabla 9. Demandantes de empleo por Colectivo. Castilla y León y España
- Tabla 10. Contratos registrados por Tipo de contrato y Provincia. Castilla y León y España
- Tabla 11. Evolución del Paro Registrado. Castilla y León
- Tabla 12. Evolución del Paro Registrado. Varones. Castilla y León
- Tabla 13. Evolución del Paro Registrado. Mujeres. Castilla y León
- Tabla 14. Evolución del Paro Registrado. Menores de 25 años. Castilla y León
- Tabla 15. Evolución del Paro Registrado. España

#### GRÁFICOS

- Gráfico 1. Evolución del Paro Registrado. Castilla y León
- Gráfico 2. Evolución anual de la variación relativa intermensual del Paro Registrado. Castilla y León y España
- Gráfico 3. Evolución mensual de la variación relativa intermensual del Paro Registrado. Castilla y León y España
- Gráfico 4. Evolución anual de la variación relativa interanual del Paro Registrado. Castilla y León y España
- Gráfico 5. Evolución mensual de la variación relativa interanual del Paro Registrado. Castilla y León y España
- Gráfico 6. Variación relativa intermensual del Paro Registrado por provincia. Castilla y León y España
- Gráfico 7. Variación relativa interanual del Paro Registrado por provincia. Castilla y León y España
- Gráfico 8. Distribución porcentual provincial del número de parados registrados por Sector de actividad económica. Castilla y León y España
- Gráfico 9. Evolución de la variación relativa intermensual del Paro Registrado. AGRICULTURA. Castilla y León y España
- Gráfico 10. Evolución de la variación relativa intermensual del Paro Registrado. INDUSTRIA. Castilla y León y España
- Gráfico 11. Evolución de la variación relativa intermensual del Paro Registrado. CONSTRUCCIÓN. Castilla y León y España
- Gráfico 12. Evolución de la variación relativa intermensual del Paro Registrado. SERVICIOS. Castilla y León y España
- Gráfico 13. Evolución de la variación relativa intermensual del Paro Registrado. SIN EMPLEO ANTERIOR. Castilla y León y España
- Gráfico 14. Evolución anual de la variación relativa intermensual del Paro Registrado de EXTRANJEROS. Castilla y León y España
- Gráfico 15. Evolución mensual de la variación relativa intermensual del Paro Registrado de EXTRANJEROS. Castilla y León y España
- Gráfico 16. Distribución del Paro Registrado de Extranjeros por Zona de origen. Castilla y León
- Gráfico 17. Distribución del Paro Registrado de Extranjeros por Zona de origen. España
- Gráfico 18. Distribución porcentual provincial del Paro Registrado de EXTRANJEROS por Sector de actividad económica. Castilla y León y España.
- Gráfico 19. Evolución de la distribución de Demandantes de Empleo. Castilla y León y España.
- Gráfico 20. Evolución de los Contratos registrados Totales. Castilla y León
- Gráfico 21. Evolución de los Contratos registrados Indefinidos. Castilla y León
- Gráfico 22. Evolución de la distribución de Contratos registrados por Tipo de contrato. Castilla y León
- Gráfico 23. Evolución de la proporción de Contratos registrados Indefinidos sobre los Contratos registrados Totales. Castilla y León y España



**TABLA 1. PARO REGISTRADO POR SEXO, GRUPO DE EDAD Y SECTOR DE ACTIVIDAD ECONÓMICA.  
CASTILLA Y LEÓN Y ESPAÑA. ENERO 2017**

	Nº de parados		Variación intermensual				Variación interanual			
			Absoluta		Relativa		Absoluta		Relativa	
	CyL	España	CyL	España	CyL	España	CyL	España	CyL	España
<b>Total</b>	<b>181.027</b>	<b>3.760.231</b>	2.841	57.257	1,59%	1,55%	-21.887	-390.524	-10,79%	-9,41%
<b>Sexo</b>										
Hombre	<b>81.203</b>	<b>1.655.366</b>	512	13.064	0,63%	0,80%	-11.736	-236.307	-12,63%	-12,49%
Mujer	<b>99.824</b>	<b>2.104.865</b>	2.329	44.193	2,39%	2,14%	-10.151	-154.217	-9,23%	-6,83%
<b>Grupo de edad</b>										
Menor de 25 años	<b>15.547</b>	<b>296.604</b>	-25	2.034	-0,16%	0,69%	-3.021	-41.657	-16,27%	-12,32%
De 25 y más años	<b>165.480</b>	<b>3.463.627</b>	2.866	55.223	1,76%	1,62%	-18.866	-348.867	-10,23%	-9,15%
<b>Sector de actividad económica (*)</b>										
Agricultura	<b>11.628</b>	<b>173.477</b>	-479	4.102	-3,96%	2,42%	-1.721	-24.457	-12,89%	-12,36%
Industria	<b>17.617</b>	<b>344.468</b>	231	-1.103	1,33%	-0,32%	-1.648	-48.637	-8,55%	-12,37%
Construcción	<b>18.003</b>	<b>368.209</b>	134	-7.833	0,75%	-2,08%	-4.556	-80.261	-20,20%	-17,90%
Servicios	<b>116.419</b>	<b>2.564.668</b>	3.200	66.929	2,83%	2,68%	-11.383	-208.253	-8,91%	-7,51%
Sin empleo anterior	<b>17.360</b>	<b>309.409</b>	-245	-4.838	-1,39%	-1,54%	-2.579	-28.916	-12,93%	-8,55%

Nota: (\*) La clasificación de los parados por sector de actividad se ha realizado de acuerdo a la Clasificación Nacional de Actividades Económicas 2009 (CNAE-2009).

FUENTE: D. G. de Presupuestos y Estadística de la Junta de Castilla y León con datos del SEPE.



**TABLA 2. PARO REGISTRADO POR PROVINCIA. CASTILLA Y LEÓN Y ESPAÑA. ENERO 2017**

	Dato absoluto	Variación			
		Intermensual		Interanual	
		Absoluta	Relativa	Absoluta	Relativa
Ávila	14.113	263	1,90%	-1.870	-11,70%
Burgos	23.678	573	2,48%	-3.547	-13,03%
León	37.571	677	1,83%	-3.388	-8,27%
Palencia	11.631	154	1,34%	-988	-7,83%
Salamanca	27.897	270	0,98%	-3.291	-10,55%
Segovia	8.909	224	2,58%	-1.492	-14,34%
Soria	4.613	21	0,46%	-751	-14,00%
Valladolid	37.906	369	0,98%	-4.598	-10,82%
Zamora	14.709	290	2,01%	-1.962	-11,77%
<b>Castilla y León</b>	<b>181.027</b>	<b>2.841</b>	<b>1,59%</b>	<b>-21.887</b>	<b>-10,79%</b>
<b>España</b>	<b>3.760.231</b>	<b>57.257</b>	<b>1,55%</b>	<b>-390.524</b>	<b>-9,41%</b>

FUENTE: D. G. de Presupuestos y Estadística de la Junta de Castilla y León con datos del SEPE.

**TABLA 3. PARO REGISTRADO POR SEXO Y PROVINCIA.  
CASTILLA Y LEÓN Y ESPAÑA. ENERO 2017**

Sexo	Provincia	Dato absoluto	Variación			
			Intermensual		Interanual	
			Absoluta	Relativa	Absoluta	Relativa
Hombre	Ávila	6.492	107	1,68%	-1.140	-14,94%
	Burgos	10.316	77	0,75%	-1.893	-15,50%
	León	17.622	146	0,84%	-1.915	-9,80%
	Palencia	5.153	-3	-0,06%	-497	-8,80%
	Salamanca	11.869	14	0,12%	-1.814	-13,26%
	Segovia	4.149	142	3,54%	-772	-15,69%
	Soria	2.142	-26	-1,20%	-401	-15,77%
	Valladolid	16.442	-42	-0,25%	-2.304	-12,29%
	Zamora	7.018	97	1,40%	-1.000	-12,47%
	<b>Castilla y León</b>	<b>81.203</b>	<b>512</b>	<b>0,63%</b>	<b>-11.736</b>	<b>-12,63%</b>
	<b>España</b>	<b>1.655.366</b>	<b>13.064</b>	<b>0,80%</b>	<b>-236.307</b>	<b>-12,49%</b>
Mujer	Ávila	7.621	156	2,09%	-730	-8,74%
	Burgos	13.362	496	3,86%	-1.654	-11,01%
	León	19.949	531	2,73%	-1.473	-6,88%
	Palencia	6.478	157	2,48%	-491	-7,05%
	Salamanca	16.028	256	1,62%	-1.477	-8,44%
	Segovia	4.760	82	1,75%	-720	-13,14%
	Soria	2.471	47	1,94%	-350	-12,41%
	Valladolid	21.464	411	1,95%	-2.294	-9,66%
	Zamora	7.691	193	2,57%	-962	-11,12%
	<b>Castilla y León</b>	<b>99.824</b>	<b>2.329</b>	<b>2,39%</b>	<b>-10.151</b>	<b>-9,23%</b>
	<b>España</b>	<b>2.104.865</b>	<b>44.193</b>	<b>2,14%</b>	<b>-154.217</b>	<b>-6,83%</b>

FUENTE: D. G. de Presupuestos y Estadística de la Junta de Castilla y León con datos del SEPE.



**TABLA 4. PARO REGISTRADO POR GRUPO DE EDAD Y PROVINCIA.  
CASTILLA Y LEÓN Y ESPAÑA. ENERO 2017**

Grupo de edad	Provincia	Dato absoluto	Variación			
			Intermensual		Interanual	
			Absoluta	Relativa	Absoluta	Relativa
Menores de 25 años	Ávila	1.178	-45	-3,68%	-378	-24,29%
	Burgos	1.886	52	2,84%	-387	-17,03%
	León	2.989	-40	-1,32%	-569	-15,99%
	Palencia	1.221	38	3,21%	-126	-9,35%
	Salamanca	2.425	-27	-1,10%	-495	-16,95%
	Segovia	774	-9	-1,15%	-208	-21,18%
	Soria	453	-4	-0,88%	-133	-22,70%
	Valladolid	3.435	53	1,57%	-476	-12,17%
	Zamora	1.186	-43	-3,50%	-249	-17,35%
	<b>Castilla y León</b>	<b>15.547</b>	<b>-25</b>	<b>-0,16%</b>	<b>-3.021</b>	<b>-16,27%</b>
	<b>España</b>	<b>296.604</b>	<b>2.034</b>	<b>0,69%</b>	<b>-41.657</b>	<b>-12,32%</b>
De 25 y más años	Ávila	12.935	308	2,44%	-1.492	-10,34%
	Burgos	21.792	521	2,45%	-3.160	-12,66%
	León	34.582	717	2,12%	-2.819	-7,54%
	Palencia	10.410	116	1,13%	-862	-7,65%
	Salamanca	25.472	297	1,18%	-2.796	-9,89%
	Segovia	8.135	233	2,95%	-1.284	-13,63%
	Soria	4.160	25	0,60%	-618	-12,93%
	Valladolid	34.471	316	0,93%	-4.122	-10,68%
	Zamora	13.523	333	2,52%	-1.713	-11,24%
	<b>Castilla y León</b>	<b>165.480</b>	<b>2.866</b>	<b>1,76%</b>	<b>-18.866</b>	<b>-10,23%</b>
	<b>España</b>	<b>3.463.627</b>	<b>55.223</b>	<b>1,62%</b>	<b>-348.867</b>	<b>-9,15%</b>

FUENTE: D. G. de Presupuestos y Estadística de la Junta de Castilla y León con datos del SEPE.

**TABLA 5. PARO REGISTRADO POR SEXO, GRUPO DE EDAD Y PROVINCIA. CASTILLA Y LEÓN Y ESPAÑA.  
ENERO 2017**

Sexo	Grupo de edad	Provincia	Dato absoluto	Variación			
				Intermensual		Interanual	
				Absoluta	Relativa	Absoluta	Relativa
Hombre	Menores de 25 años	Ávila	636	-12	-1,85%	-197	-23,65%
		Burgos	961	23	2,45%	-225	-18,97%
		León	1.597	-42	-2,56%	-335	-17,34%
		Palencia	635	22	3,59%	-77	-10,81%
		Salamanca	1.236	-28	-2,22%	-249	-16,77%
		Segovia	409	-2	-0,49%	-137	-25,09%
		Soria	252	0	0,00%	-69	-21,50%
		Valladolid	1.762	2	0,11%	-252	-12,51%
		Zamora	663	-27	-3,91%	-109	-14,12%
		<b>Castilla y León</b>	<b>8.151</b>	<b>-64</b>	<b>-0,78%</b>	<b>-1.650</b>	<b>-16,84%</b>
	<b>España</b>	<b>152.225</b>	<b>1.386</b>	<b>0,92%</b>	<b>-23.288</b>	<b>-13,27%</b>	
	De 25 y más años	Ávila	5.856	119	2,07%	-943	-13,87%
		Burgos	9.355	54	0,58%	-1.668	-15,13%
		León	16.025	188	1,19%	-1.580	-8,97%
		Palencia	4.518	-25	-0,55%	-420	-8,51%
		Salamanca	10.633	42	0,40%	-1.565	-12,83%
		Segovia	3.740	144	4,00%	-635	-14,51%
		Soria	1.890	-26	-1,36%	-332	-14,94%
		Valladolid	14.680	-44	-0,30%	-2.052	-12,26%
		Zamora	6.355	124	1,99%	-891	-12,30%
<b>Castilla y León</b>		<b>73.052</b>	<b>576</b>	<b>0,79%</b>	<b>-10.086</b>	<b>-12,13%</b>	
<b>España</b>	<b>1.503.141</b>	<b>11.678</b>	<b>0,78%</b>	<b>-213.019</b>	<b>-12,41%</b>		
Mujer	Menores de 25 años	Ávila	542	-33	-5,74%	-181	-25,03%
		Burgos	925	29	3,24%	-162	-14,90%
		León	1.392	2	0,14%	-234	-14,39%
		Palencia	586	16	2,81%	-49	-7,72%
		Salamanca	1.189	1	0,08%	-246	-17,14%
		Segovia	365	-7	-1,88%	-71	-16,28%
		Soria	201	-4	-1,95%	-64	-24,15%
		Valladolid	1.673	51	3,14%	-224	-11,81%
		Zamora	523	-16	-2,97%	-140	-21,12%
		<b>Castilla y León</b>	<b>7.396</b>	<b>39</b>	<b>0,53%</b>	<b>-1.371</b>	<b>-15,64%</b>
	<b>España</b>	<b>144.379</b>	<b>648</b>	<b>0,45%</b>	<b>-18.369</b>	<b>-11,29%</b>	
	De 25 y más años	Ávila	7.079	189	2,74%	-549	-7,20%
		Burgos	12.437	467	3,90%	-1.492	-10,71%
		León	18.557	529	2,93%	-1.239	-6,26%
		Palencia	5.892	141	2,45%	-442	-6,98%
		Salamanca	14.839	255	1,75%	-1.231	-7,66%
		Segovia	4.395	89	2,07%	-649	-12,87%
		Soria	2.270	51	2,30%	-286	-11,19%
		Valladolid	19.791	360	1,85%	-2.070	-9,47%
		Zamora	7.168	209	3,00%	-822	-10,29%
<b>Castilla y León</b>		<b>92.428</b>	<b>2.290</b>	<b>2,54%</b>	<b>-8.780</b>	<b>-8,68%</b>	
<b>España</b>	<b>1.960.486</b>	<b>43.545</b>	<b>2,27%</b>	<b>-135.848</b>	<b>-6,48%</b>		

FUENTE: D. G. de Presupuestos y Estadística de la Junta de Castilla y León con datos del SEPE.

**TABLA 6. PARO REGISTRADO POR SECTOR DE ACTIVIDAD ECONÓMICA <sup>(1)</sup> Y PROVINCIA.  
 CASTILLA Y LEÓN Y ESPAÑA. ENERO 2017**

Sector de actividad económica	Provincia	Dato absoluto	Variación			
			Intermensual		Interanual	
			Absoluta	Relativa	Absoluta	Relativa
Agricultura	Ávila	990	5	0,51%	-200	-16,81%
	Burgos	1.509	-114	-7,02%	-175	-10,39%
	León	2.019	-91	-4,31%	-177	-8,06%
	Palencia	816	6	0,74%	-52	-5,99%
	Salamanca	890	-32	-3,47%	-98	-9,92%
	Segovia	822	-67	-7,54%	-263	-24,24%
	Soria	417	-37	-8,15%	-7	-1,65%
	Valladolid	3.022	-120	-3,82%	-474	-13,56%
	Zamora	1.143	-29	-2,47%	-275	-19,39%
	<b>Castilla y León</b>	<b>11.628</b>	<b>-479</b>	<b>-3,96%</b>	<b>-1.721</b>	<b>-12,89%</b>
<b>España</b>	<b>173.477</b>	<b>4.102</b>	<b>2,42%</b>	<b>-24.457</b>	<b>-12,36%</b>	
Industria	Ávila	899	46	5,39%	-76	-7,79%
	Burgos	3.301	116	3,64%	-548	-14,24%
	León	3.972	-8	-0,20%	-306	-7,15%
	Palencia	1.433	23	1,63%	142	11,00%
	Salamanca	1.856	-19	-1,01%	-314	-14,47%
	Segovia	697	58	9,08%	-99	-12,44%
	Soria	517	-65	-11,17%	-105	-16,88%
	Valladolid	3.687	51	1,40%	-249	-6,33%
	Zamora	1.255	29	2,37%	-93	-6,90%
	<b>Castilla y León</b>	<b>17.617</b>	<b>231</b>	<b>1,33%</b>	<b>-1.648</b>	<b>-8,55%</b>
<b>España</b>	<b>344.468</b>	<b>-1.103</b>	<b>-0,32%</b>	<b>-48.637</b>	<b>-12,37%</b>	
Construcción	Ávila	2.000	3	0,15%	-568	-22,12%
	Burgos	2.189	21	0,97%	-625	-22,21%
	León	3.841	65	1,72%	-901	-19,00%
	Palencia	966	24	2,55%	-251	-20,62%
	Salamanca	2.933	-81	-2,69%	-578	-16,46%
	Segovia	813	29	3,70%	-200	-19,74%
	Soria	415	28	7,24%	-141	-25,36%
	Valladolid	3.080	28	0,92%	-764	-19,88%
	Zamora	1.766	17	0,97%	-528	-23,02%
	<b>Castilla y León</b>	<b>18.003</b>	<b>134</b>	<b>0,75%</b>	<b>-4.556</b>	<b>-20,20%</b>
<b>España</b>	<b>368.209</b>	<b>-7.833</b>	<b>-2,08%</b>	<b>-80.261</b>	<b>-17,90%</b>	
Servicios	Ávila	8.717	228	2,69%	-770	-8,12%
	Burgos	14.979	560	3,88%	-1.807	-10,76%
	León	23.933	759	3,28%	-1.599	-6,26%
	Palencia	7.298	112	1,56%	-680	-8,52%
	Salamanca	19.390	488	2,58%	-1.845	-8,69%
	Segovia	5.822	219	3,91%	-814	-12,27%
	Soria	2.910	83	2,94%	-444	-13,24%
	Valladolid	24.188	430	1,81%	-2.584	-9,65%
	Zamora	9.182	321	3,62%	-840	-8,38%
	<b>Castilla y León</b>	<b>116.419</b>	<b>3.200</b>	<b>2,83%</b>	<b>-11.383</b>	<b>-8,91%</b>
<b>España</b>	<b>2.564.668</b>	<b>66.929</b>	<b>2,68%</b>	<b>-208.253</b>	<b>-7,51%</b>	
Sin empleo anterior	Ávila	1.507	-19	-1,25%	-256	-14,52%
	Burgos	1.700	-10	-0,58%	-392	-18,74%
	León	3.806	-48	-1,25%	-405	-9,62%
	Palencia	1.118	-11	-0,97%	-147	-11,62%
	Salamanca	2.828	-86	-2,95%	-456	-13,89%
	Segovia	755	-15	-1,95%	-116	-13,32%
	Soria	354	12	3,51%	-54	-13,24%
	Valladolid	3.929	-20	-0,51%	-527	-11,83%
	Zamora	1.363	-48	-3,40%	-226	-14,22%
	<b>Castilla y León</b>	<b>17.360</b>	<b>-245</b>	<b>-1,39%</b>	<b>-2.579</b>	<b>-12,93%</b>
<b>España</b>	<b>309.409</b>	<b>-4.838</b>	<b>-1,54%</b>	<b>-28.916</b>	<b>-8,55%</b>	

Nota: <sup>(1)</sup> La clasificación de los parados por sector de actividad se ha realizado de acuerdo a la Clasificación Nacional de Actividades Económicas 2009 (CNAE-2009).

FUENTE: D. G. de Presupuestos y Estadística de la Junta de Castilla y León con datos del SEPE.



**TABLA 7. PARO REGISTRADO DE EXTRANJEROS POR PROVINCIA. CASTILLA Y LEÓN Y ESPAÑA.  
ENERO 2017**

	Dato absoluto	Variación			
		Intermensual		Interanual	
		Absoluta	Relativa	Absoluta	Relativa
Ávila	1.849	21	1,15%	-232	-11,15%
Burgos	3.151	3	0,10%	-606	-16,13%
León	2.607	34	1,32%	-254	-8,88%
Palencia	773	0	0,00%	-134	-14,77%
Salamanca	1.484	-1	-0,07%	-212	-12,50%
Segovia	2.077	16	0,78%	-462	-18,20%
Soria	873	13	1,51%	-123	-12,35%
Valladolid	3.160	-74	-2,29%	-370	-10,48%
Zamora	871	18	2,11%	-165	-15,93%
<b>Castilla y León</b>	<b>16.845</b>	<b>30</b>	<b>0,18%</b>	<b>-2.558</b>	<b>-13,18%</b>
<b>España</b>	<b>438.687</b>	<b>3.725</b>	<b>0,86%</b>	<b>-50.298</b>	<b>-10,29%</b>

FUENTE: D. G. de Presupuestos y Estadística de la Junta de Castilla y León con datos del SEPE.

TABLA 8. PARO REGISTRADO DE EXTRANJEROS POR SECTOR DE ACTIVIDAD ECONÓMICA <sup>(1)</sup> Y PROVINCIA. CASTILLA Y LEÓN Y ESPAÑA. ENERO 2017						
Sector de actividad económica	Provincia	Dato absoluto	Variación			
			Intermensual		Interanual	
			Absoluta	Relativa	Absoluta	Relativa
Agricultura	Ávila	179	0	0,00%	-17	-8,67%
	Burgos	606	-113	-15,72%	-76	-11,14%
	León	382	-32	-7,73%	-67	-14,92%
	Palencia	131	-18	-12,08%	-33	-20,12%
	Salamanca	111	-12	-9,76%	-40	-26,49%
	Segovia	441	-53	-10,73%	-183	-29,33%
	Soria	195	-11	-5,34%	2	1,04%
	Valladolid	965	-125	-11,47%	-128	-11,71%
	Zamora	208	-5	-2,35%	-69	-24,91%
	<b>Castilla y León</b>	<b>3.218</b>	<b>-369</b>	<b>-10,29%</b>	<b>-611</b>	<b>-15,96%</b>
<b>España</b>	<b>42.978</b>	<b>-1.206</b>	<b>-2,73%</b>	<b>-7.532</b>	<b>-14,91%</b>	
Industria	Ávila	82	0	0,00%	1	1,23%
	Burgos	325	20	6,56%	-124	-27,62%
	León	192	-12	-5,88%	-39	-16,88%
	Palencia	28	-4	-12,50%	-11	-28,21%
	Salamanca	68	-6	-8,11%	-3	-4,23%
	Segovia	82	7	9,33%	-11	-11,83%
	Soria	56	-5	-8,20%	-15	-21,13%
	Valladolid	159	7	4,61%	2	1,27%
	Zamora	59	7	13,46%	6	11,32%
	<b>Castilla y León</b>	<b>1.051</b>	<b>14</b>	<b>1,35%</b>	<b>-194</b>	<b>-15,58%</b>
<b>España</b>	<b>23.440</b>	<b>-32</b>	<b>-0,14%</b>	<b>-3.642</b>	<b>-13,45%</b>	
Construcción	Ávila	248	-9	-3,50%	-93	-27,27%
	Burgos	353	-2	-0,56%	-107	-23,26%
	León	270	12	4,65%	-62	-18,67%
	Palencia	54	-1	-1,82%	-9	-14,29%
	Salamanca	160	0	0,00%	-24	-13,04%
	Segovia	253	21	9,05%	-72	-22,15%
	Soria	107	5	4,90%	-34	-24,11%
	Valladolid	274	3	1,11%	-66	-19,41%
	Zamora	81	6	8,00%	-15	-15,63%
	<b>Castilla y León</b>	<b>1.800</b>	<b>35</b>	<b>1,98%</b>	<b>-482</b>	<b>-21,12%</b>
<b>España</b>	<b>49.889</b>	<b>-1.312</b>	<b>-2,56%</b>	<b>-12.780</b>	<b>-20,39%</b>	
Servicios	Ávila	804	35	4,55%	-68	-7,80%
	Burgos	1.501	86	6,08%	-199	-11,71%
	León	1.304	56	4,49%	-24	-1,81%
	Palencia	394	22	5,91%	-67	-14,53%
	Salamanca	877	22	2,57%	-96	-9,87%
	Segovia	1.003	44	4,59%	-121	-10,77%
	Soria	384	21	5,79%	-51	-11,72%
	Valladolid	1.294	32	2,54%	-138	-9,64%
	Zamora	393	8	2,08%	-46	-10,48%
	<b>Castilla y León</b>	<b>7.954</b>	<b>326</b>	<b>4,27%</b>	<b>-810</b>	<b>-9,24%</b>
<b>España</b>	<b>261.192</b>	<b>5.822</b>	<b>2,28%</b>	<b>-21.570</b>	<b>-7,63%</b>	
Sin empleo anterior	Ávila	536	-5	-0,92%	-55	-9,31%
	Burgos	366	12	3,39%	-100	-21,46%
	León	459	10	2,23%	-62	-11,90%
	Palencia	166	1	0,61%	-14	-7,78%
	Salamanca	268	-5	-1,83%	-49	-15,46%
	Segovia	298	-3	-1,00%	-75	-20,11%
	Soria	131	3	2,34%	-25	-16,03%
	Valladolid	468	9	1,96%	-40	-7,87%
	Zamora	130	2	1,56%	-41	-23,98%
	<b>Castilla y León</b>	<b>2.822</b>	<b>24</b>	<b>0,86%</b>	<b>-461</b>	<b>-14,04%</b>
<b>España</b>	<b>61.188</b>	<b>453</b>	<b>0,75%</b>	<b>-4.774</b>	<b>-7,24%</b>	

Nota: <sup>(1)</sup> La clasificación de los parados por sector de actividad se ha realizado de acuerdo a la Clasificación Nacional de Actividades Económicas 2009 (CNAE-2009).

FUENTE: D. G. de Presupuestos y Estadística de la Junta de Castilla y León con datos del SEPE.



**TABLA 9. DEMANDANTES DE EMPLEO POR COLECTIVO. CASTILLA Y LEÓN Y ESPAÑA. ENERO 2017**

	Colectivo	Dato absoluto	Ratio: Colectivo sobre total de demandantes	Variación relativa	
				Intermensual	Interanual
<b>Castilla y León</b>	Ocupados	25.444	11,17%	0,72%	-4,22%
	Con disponibilidad limitada <sup>(1)</sup>	12.272	5,39%	8,85%	-0,58%
	No ocupados	190.112	83,45%	1,81%	-10,97%
	<i>Parados registrados</i>	181.027	79,46%	1,59%	-10,79%
	<i>Otros no ocupados</i> <sup>(2)</sup>	9.085	3,99%	6,33%	-14,47%
	<b>Total demandantes</b>	<b>227.828</b>	<b>100,00%</b>	<b>2,04%</b>	<b>-9,75%</b>
<b>España</b>	Ocupados	817.728	16,24%	-1,13%	1,20%
	Con disponibilidad limitada <sup>(1)</sup>	199.005	3,95%	3,10%	1,33%
	No ocupados	4.017.955	79,81%	1,70%	-9,55%
	<i>Parados registrados</i>	3.760.231	74,69%	1,55%	-9,41%
	<i>Otros no ocupados</i> <sup>(2)</sup>	257.724	5,12%	3,94%	-11,55%
	<b>Total demandantes</b>	<b>5.034.688</b>	<b>100,00%</b>	<b>1,28%</b>	<b>-7,56%</b>

Notas:

<sup>(1)</sup> Son aquellos demandantes, sin empleo, que indican en su solicitud condiciones especiales de trabajo (ej.: sólo a domicilio, teletrabajo, extranjero, etc.).

<sup>(2)</sup> Considerados parados por la EPA.

FUENTE: D. G. de Presupuestos y Estadística de la Junta de Castilla y León con datos del SEPE.

**TABLA 10. CONTRATOS REGISTRADOS <sup>(1)</sup> POR TIPO DE CONTRATO Y PROVINCIA.  
CASTILLA Y LEÓN Y ESPAÑA. ENERO 2017**

Tipo de contrato	Provincia	Dato absoluto	% s/ total contratos	Variación			
				Intermensual		Interanual	
				Absoluta	Relativa	Absoluta	Relativa
Indefinido <sup>(2)</sup>	Ávila	300	9,33%	97	47,78%	64	27,12%
	Burgos	1.068	10,83%	306	40,16%	234	28,06%
	León	1.119	12,30%	276	32,74%	242	27,59%
	Palencia	544	8,29%	205	60,47%	204	60,00%
	Salamanca	828	10,66%	195	30,81%	129	18,45%
	Segovia	369	7,96%	70	23,41%	17	4,83%
	Soria	293	10,98%	86	41,55%	23	8,52%
	Valladolid	1.830	11,07%	520	39,69%	535	41,31%
	Zamora	311	9,76%	119	61,98%	78	33,48%
	<b>Castilla y León</b>	<b>6.662</b>	<b>10,49%</b>	<b>1.874</b>	<b>39,14%</b>	<b>1.526</b>	<b>29,71%</b>
	<b>España</b>	<b>150.162</b>	<b>9,19%</b>	<b>27.868</b>	<b>22,79%</b>	<b>24.550</b>	<b>19,54%</b>
Temporal	Ávila	2.917	90,67%	-579	-16,56%	378	14,89%
	Burgos	8.795	89,17%	114	1,31%	820	10,28%
	León	7.980	87,70%	-737	-8,45%	1.151	16,85%
	Palencia	6.015	91,71%	80	1,35%	866	16,82%
	Salamanca	6.939	89,34%	-384	-5,24%	902	14,94%
	Segovia	4.266	92,04%	-132	-3,00%	800	23,08%
	Soria	2.375	89,02%	285	13,64%	429	22,05%
	Valladolid	14.699	88,93%	-348	-2,31%	2.699	22,49%
	Zamora	2.874	90,24%	-673	-18,97%	27	0,95%
	<b>Castilla y León</b>	<b>56.860</b>	<b>89,51%</b>	<b>-2.374</b>	<b>-4,01%</b>	<b>8.072</b>	<b>16,55%</b>
	<b>España</b>	<b>1.483.430</b>	<b>90,81%</b>	<b>-93.294</b>	<b>-5,92%</b>	<b>212.113</b>	<b>16,68%</b>
Total	Ávila	3.217	100,00%	-482	-13,03%	442	15,93%
	Burgos	9.863	100,00%	420	4,45%	1.054	11,97%
	León	9.099	100,00%	-461	-4,82%	1.393	18,08%
	Palencia	6.559	100,00%	285	4,54%	1.070	19,49%
	Salamanca	7.767	100,00%	-189	-2,38%	1.031	15,31%
	Segovia	4.635	100,00%	-62	-1,32%	817	21,40%
	Soria	2.668	100,00%	371	16,15%	452	20,40%
	Valladolid	16.529	100,00%	172	1,05%	3.234	24,32%
	Zamora	3.185	100,00%	-554	-14,82%	105	3,41%
	<b>Castilla y León</b>	<b>63.522</b>	<b>100,00%</b>	<b>-500</b>	<b>-0,78%</b>	<b>9.598</b>	<b>17,80%</b>
	<b>España</b>	<b>1.633.592</b>	<b>100,00%</b>	<b>-65.426</b>	<b>-3,85%</b>	<b>236.663</b>	<b>16,94%</b>

Notas:

<sup>(1)</sup> A partir de enero de 2012 se incluyen los datos de contratos de empleados de hogar comunicados al SEPE por la Tesorería General de la Seguridad Social según establece el Real Decreto 1620/2011.

<sup>(2)</sup> Incluye contratos convertidos en indefinidos.

FUENTE: D. G. de Presupuestos y Estadística de la Junta de Castilla y León con datos del SEPE.

**TABLA 11. EVOLUCIÓN DEL PARO REGISTRADO. CASTILLA Y LEÓN.  
MES DE ENERO.**

Año	Diciembre	Enero	Var. mensual absoluta	Var. mensual relativa (%)	Var. interanual relativa (%)
1980	76.601	<b>65.049</b>	-	-	-
1981	82.841	<b>82.030</b>	5.429	7,09%	26,10%
1982	104.941	<b>85.782</b>	2.941	3,55%	4,57%
1983	113.506	<b>110.776</b>	5.835	5,56%	29,14%
1984	139.073	<b>121.012</b>	7.506	6,61%	9,24%
1985	147.348	<b>143.958</b>	4.885	3,51%	18,96%
1986	164.617	<b>154.646</b>	7.298	4,95%	7,42%
1987	175.063	<b>173.975</b>	9.358	5,68%	12,50%
1988	159.459	<b>183.646</b>	8.583	4,90%	5,56%
1989	139.372	<b>163.009</b>	3.550	2,23%	-11,24%
1990	134.416	<b>142.846</b>	3.474	2,49%	-12,37%
1991	130.669	<b>133.367</b>	-1.049	-0,78%	-6,64%
1992	133.653	<b>130.979</b>	310	0,24%	-1,79%
1993	145.324	<b>136.414</b>	2.761	2,07%	4,15%
1994	138.278	<b>150.130</b>	4.806	3,31%	10,05%
1995	132.088	<b>142.361</b>	4.083	2,95%	-5,17%
1996 (*)	149.603	<b>164.597</b>	32.509	24,61%	15,62%
1997	146.073	<b>155.519</b>	5.915	3,95%	-5,52%
1998	131.883	<b>148.206</b>	2.133	1,46%	-4,70%
1999	122.157	<b>134.862</b>	2.979	2,26%	-9,00%
2000	119.589	<b>127.791</b>	5.633	4,61%	-5,24%
2001	115.904	<b>124.966</b>	5.377	4,50%	-2,21%
2002	118.580	<b>123.824</b>	7.919	6,83%	-0,91%
2003	123.232	<b>126.244</b>	7.664	6,46%	1,95%
2004	117.146	<b>129.992</b>	6.761	5,49%	2,97%
2005	115.650	<b>123.108</b>	5.962	5,09%	-5,30%
2006	108.421	<b>121.873</b>	6.223	5,38%	-1,00%
2007	109.711	<b>113.240</b>	4.819	4,44%	-7,08%
2008	150.545	<b>117.479</b>	7.768	7,08%	3,74%
2009	182.030	<b>161.493</b>	10.948	7,27%	37,47%
2010	194.609	<b>191.651</b>	9.621	5,29%	18,67%
2011	208.475	<b>204.266</b>	9.657	4,96%	6,58%
2012	237.259	<b>219.859</b>	11.384	5,46%	7,63%
2013	235.919	<b>245.877</b>	8.618	3,63%	11,83%
2014	222.851	<b>242.939</b>	7.020	2,98%	-1,19%
2015	201.696	<b>224.869</b>	2.018	0,91%	-7,44%
2016	178.186	<b>202.914</b>	1.218	0,60%	-9,76%
2017	-	<b>181.027</b>	2.841	1,59%	-10,79%

Nota: (\*) Desde enero del año 1996 los datos corresponden a la metodología del Proyecto SISPE.

FUENTE: D. G. de Presupuestos y Estadística de la Junta de Castilla y León con datos del SEPE.



**TABLA 12. EVOLUCIÓN DEL PARO REGISTRADO. CASTILLA Y LEÓN.  
VARONES. MES DE ENERO.**

Año	Diciembre	Enero	Var. mensual absoluta	Var. mensual relativa (%)	Var. interanual relativa (%)
1984	87.729	<b>79.113</b>	-	-	-
1985	89.588	<b>92.708</b>	4.979	5,68%	17,18%
1986	91.792	<b>96.142</b>	6.554	7,32%	3,70%
1987	88.079	<b>99.299</b>	7.507	8,18%	3,28%
1988	72.032	<b>94.290</b>	6.211	7,05%	-5,04%
1989	55.071	<b>75.312</b>	3.280	4,55%	-20,13%
1990	50.078	<b>57.576</b>	2.505	4,55%	-23,55%
1991	48.035	<b>48.845</b>	-1.233	-2,46%	-15,16%
1992	54.418	<b>48.850</b>	815	1,70%	0,01%
1993	65.928	<b>56.598</b>	2.180	4,01%	15,86%
1994	61.882	<b>69.467</b>	3.539	5,37%	22,74%
1995	59.290	<b>64.691</b>	2.809	4,54%	-6,88%
1996 (*)	64.879	<b>74.082</b>	14.792	24,95%	14,52%
1997	61.767	<b>68.997</b>	4.118	6,35%	-6,86%
1998	51.895	<b>62.296</b>	528	0,85%	-9,71%
1999	45.780	<b>53.192</b>	1.297	2,50%	-14,61%
2000	43.098	<b>48.053</b>	2.273	4,97%	-9,66%
2001	42.800	<b>45.362</b>	2.264	5,25%	-5,60%
2002	45.939	<b>46.507</b>	3.707	8,66%	2,52%
2003	48.787	<b>49.193</b>	3.255	7,08%	5,78%
2004	44.956	<b>49.913</b>	1.125	2,31%	1,46%
2005	43.370	<b>47.144</b>	2.188	4,87%	-5,55%
2006	39.688	<b>44.855</b>	1.485	3,42%	-4,86%
2007	42.159	<b>40.572</b>	884	2,23%	-9,55%
2008	71.782	<b>44.817</b>	2.658	6,30%	10,46%
2009	88.781	<b>77.038</b>	5.256	7,32%	71,89%
2010	95.734	<b>93.517</b>	4.736	5,33%	21,39%
2011	103.098	<b>99.786</b>	4.052	4,23%	6,70%
2012	118.382	<b>108.248</b>	5.150	5,00%	8,48%
2013	116.494	<b>122.237</b>	3.855	3,26%	12,92%
2014	106.674	<b>119.382</b>	2.888	2,48%	-2,34%
2015	93.257	<b>106.662</b>	-12	-0,01%	-10,65%
2016	80.691	<b>92.939</b>	-318	-0,34%	-12,87%
2017	-	<b>81.203</b>	512	0,63%	-12,63%

Nota: (\*) Desde enero del año 1996 los datos corresponden a la metodología del Proyecto SISPE.

FUENTE: D. G. de Presupuestos y Estadística de la Junta de Castilla y León con datos del SEPE.

**TABLA 13. EVOLUCIÓN DEL PARO REGISTRADO. CASTILLA Y LEÓN.  
MUJERES. MES DE ENERO.**

Año	Diciembre	Enero	Var. mensual absoluta	Var. mensual relativa (%)	Var. interanual relativa (%)
1984	51.344	<b>41.899</b>	-	-	-
1985	57.760	<b>51.250</b>	-94	-0,18%	22,32%
1986	72.825	<b>58.504</b>	744	1,29%	14,15%
1987	86.984	<b>74.676</b>	1.851	2,54%	27,64%
1988	87.427	<b>89.356</b>	2.372	2,73%	19,66%
1989	84.301	<b>87.697</b>	270	0,31%	-1,86%
1990	84.338	<b>85.270</b>	969	1,15%	-2,77%
1991	82.634	<b>84.522</b>	184	0,22%	-0,88%
1992	79.235	<b>82.129</b>	-505	-0,61%	-2,83%
1993	79.396	<b>79.816</b>	581	0,73%	-2,82%
1994	76.396	<b>80.663</b>	1.267	1,60%	1,06%
1995	72.798	<b>77.670</b>	1.274	1,67%	-3,71%
1996 (*)	84.724	<b>90.516</b>	17.718	24,34%	16,54%
1997	84.306	<b>86.522</b>	1.797	2,12%	-4,41%
1998	79.988	<b>85.910</b>	1.604	1,90%	-0,71%
1999	76.377	<b>81.670</b>	1.682	2,10%	-4,94%
2000	76.491	<b>79.737</b>	3.360	4,40%	-2,37%
2001	73.105	<b>79.604</b>	3.113	4,07%	-0,17%
2002	72.641	<b>77.317</b>	4.212	5,76%	-2,87%
2003	74.444	<b>77.051</b>	4.410	6,07%	-0,34%
2004	72.190	<b>80.080</b>	5.635	7,57%	3,93%
2005	72.280	<b>75.964</b>	3.774	5,23%	-5,14%
2006	68.733	<b>77.018</b>	4.738	6,56%	1,39%
2007	67.552	<b>72.668</b>	3.935	5,73%	-5,65%
2008	78.763	<b>72.662</b>	5.110	7,56%	-0,01%
2009	93.249	<b>84.455</b>	5.692	7,23%	16,23%
2010	98.875	<b>98.134</b>	4.885	5,24%	16,20%
2011	105.377	<b>104.480</b>	5.605	5,67%	6,47%
2012	118.877	<b>111.611</b>	6.234	5,92%	6,83%
2013	119.425	<b>123.640</b>	4.763	4,01%	10,78%
2014	116.177	<b>123.557</b>	4.132	3,46%	-0,07%
2015	108.439	<b>118.207</b>	2.030	1,75%	-4,33%
2016	97.495	<b>109.975</b>	1.536	1,42%	-6,96%
2017	-	<b>99.824</b>	2.329	2,39%	-9,23%

Nota: (\*) Desde enero del año 1996 los datos corresponden a la metodología del Proyecto SISPE.  
FUENTE: D. G. de Presupuestos y Estadística de la Junta de Castilla y León con datos del SEPE.

**TABLA 14. EVOLUCIÓN DEL PARO REGISTRADO. CASTILLA Y LEÓN.  
MENORES DE 25 AÑOS. MES DE ENERO.**

Año	Diciembre	Enero	Var. mensual absoluta	Var. mensual relativa (%)	Var. interanual relativa (%)
1986	75.711	<b>70.385</b>	-	-	-
1987	78.959	<b>79.171</b>	3.460	4,57%	12,48%
1988	67.138	<b>81.945</b>	2.986	3,78%	3,50%
1989	49.254	<b>67.491</b>	353	0,53%	-17,64%
1990	42.793	<b>49.386</b>	132	0,27%	-26,83%
1991	37.809	<b>40.102</b>	-2.691	-6,29%	-18,80%
1992	39.054	<b>38.443</b>	634	1,68%	-4,14%
1993	42.216	<b>40.199</b>	1.145	2,93%	4,57%
1994	37.294	<b>43.210</b>	994	2,35%	7,49%
1995	28.308	<b>37.997</b>	703	1,89%	-12,06%
1996 (*)	28.292	<b>32.868</b>	4.560	16,11%	-13,50%
1997	27.259	<b>29.748</b>	1.456	5,15%	-9,49%
1998	22.444	<b>27.635</b>	376	1,38%	-7,10%
1999	19.573	<b>23.035</b>	591	2,63%	-16,65%
2000	18.198	<b>21.077</b>	1.504	7,68%	-8,50%
2001	17.131	<b>19.588</b>	1.390	7,64%	-7,06%
2002	16.797	<b>18.992</b>	1.860	10,86%	-3,04%
2003	16.462	<b>18.746</b>	1.948	11,60%	-1,30%
2004	14.630	<b>18.118</b>	1.656	10,06%	-3,35%
2005	14.843	<b>16.002</b>	1.372	9,38%	-11,68%
2006	12.756	<b>16.056</b>	1.213	8,17%	0,34%
2007	12.001	<b>13.599</b>	843	6,61%	-15,30%
2008	18.875	<b>13.283</b>	1.282	10,68%	-2,32%
2009	23.605	<b>20.402</b>	1.527	8,09%	53,59%
2010	22.977	<b>24.314</b>	709	3,00%	19,17%
2011	23.728	<b>23.945</b>	968	4,21%	-1,52%
2012	24.826	<b>24.558</b>	830	3,50%	2,56%
2013	23.551	<b>25.229</b>	403	1,62%	2,73%
2014	21.665	<b>24.265</b>	714	3,03%	-3,82%
2015	19.054	<b>21.256</b>	-409	-1,89%	-12,40%
2016	15.572	<b>18.568</b>	-486	-2,55%	-12,65%
2017	-	<b>15.547</b>	-25	-0,16%	-16,27%

Nota: (\*) Desde enero del año 1996 los datos corresponden a la metodología del Proyecto SISPE.

FUENTE: D. G. de Presupuestos y Estadística de la Junta de Castilla y León con datos del SEPE.

**TABLA 15. EVOLUCIÓN DEL PARO REGISTRADO. ESPAÑA.  
MES DE ENERO.**

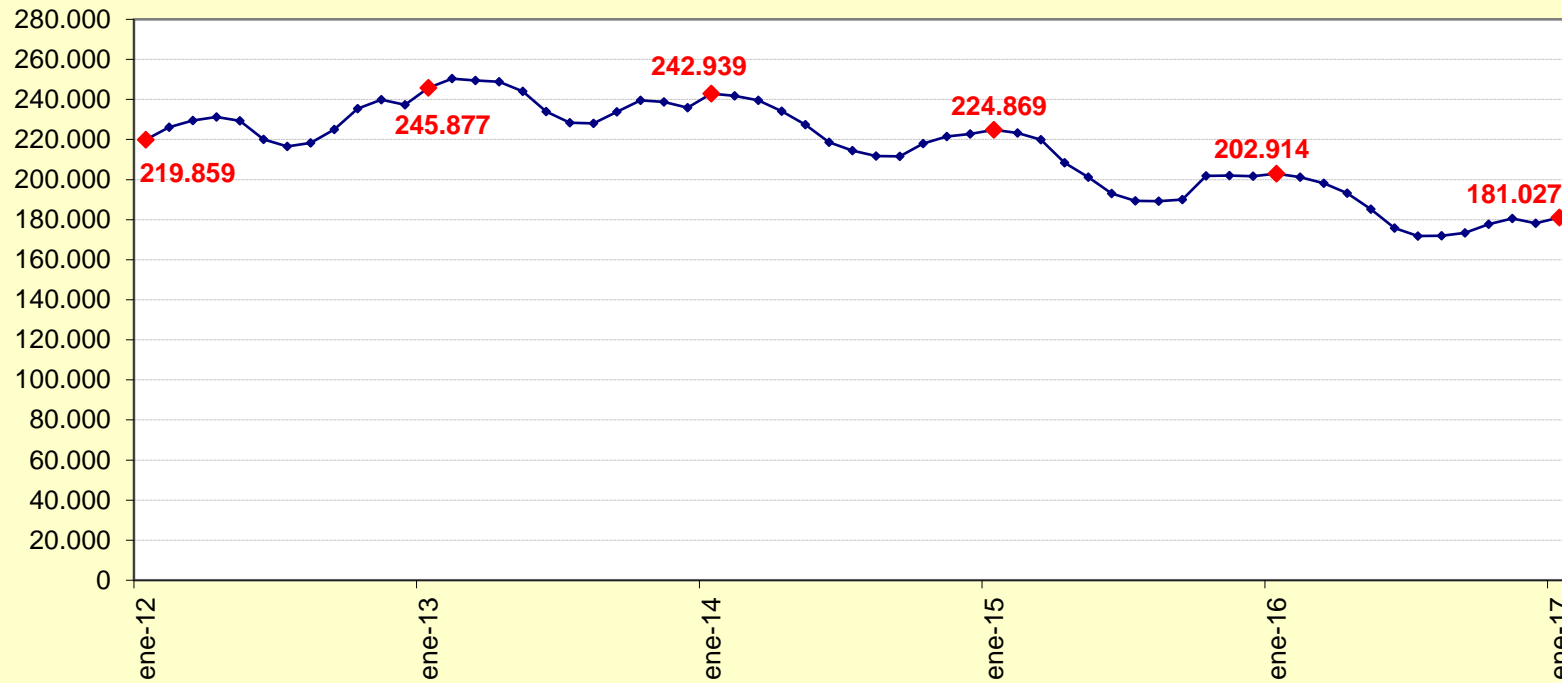
Año	Diciembre	Enero	Var. mensual absoluta	Var. mensual relativa (%)	Var. interanual relativa (%)
1980	1.415.600	<b>1.163.600</b>	-	-	-
1981	1.743.800	<b>1.477.500</b>	61.900	4,37%	26,98%
1982	2.151.000	<b>1.786.600</b>	42.800	2,45%	20,92%
1983	2.342.200	<b>2.195.600</b>	44.600	2,07%	22,89%
1984	2.604.200	<b>2.432.500</b>	90.300	3,86%	10,79%
1985	2.731.500	<b>2.625.800</b>	21.600	0,83%	7,95%
1986	2.901.800	<b>2.805.600</b>	74.100	2,71%	6,85%
1987	3.023.600	<b>2.972.300</b>	70.500	2,43%	5,94%
1988	2.768.500	<b>3.069.100</b>	45.500	1,50%	3,26%
1989	2.426.600	<b>2.772.600</b>	4.100	0,15%	-9,66%
1990	2.351.200	<b>2.448.400</b>	21.800	0,90%	-11,69%
1991	2.329.300	<b>2.359.400</b>	8.200	0,35%	-3,64%
1992	2.360.400	<b>2.335.900</b>	6.600	0,28%	-1,00%
1993	2.705.842	<b>2.422.516</b>	62.116	2,63%	3,71%
1994	2.556.829	<b>2.769.457</b>	63.615	2,35%	14,32%
1995	2.376.951	<b>2.586.429</b>	29.600	1,16%	-6,61%
1996 (*)	2.747.049	<b>2.995.774</b>	618.823	26,03%	15,83%
1997	2.566.904	<b>2.782.276</b>	35.227	1,28%	-7,13%
1998	2.233.259	<b>2.577.189</b>	10.285	0,40%	-7,37%
1999	2.027.982	<b>2.251.728</b>	18.469	0,83%	-12,63%
2000	1.947.242	<b>2.090.035</b>	62.053	3,06%	-7,18%
2001	1.988.715	<b>2.017.389</b>	70.147	3,60%	-3,48%
2002	2.127.018	<b>2.075.022</b>	86.307	4,34%	2,86%
2003	2.181.248	<b>2.185.156</b>	58.138	2,73%	5,31%
2004	2.112.715	<b>2.232.560</b>	51.312	2,35%	2,17%
2005	2.102.937	<b>2.176.599</b>	63.884	3,02%	-2,51%
2006	2.022.873	<b>2.171.503</b>	68.566	3,26%	-0,23%
2007	2.129.547	<b>2.082.508</b>	59.635	2,95%	-4,10%
2008	3.128.963	<b>2.261.925</b>	132.378	6,22%	8,62%
2009	3.923.603	<b>3.327.801</b>	198.838	6,35%	47,12%
2010	4.100.073	<b>4.048.493</b>	124.890	3,18%	21,66%
2011	4.422.359	<b>4.231.003</b>	130.930	3,19%	4,51%
2012	4.848.723	<b>4.599.829</b>	177.470	4,01%	8,72%
2013	4.701.338	<b>4.980.778</b>	132.055	2,72%	8,28%
2014	4.447.711	<b>4.814.435</b>	113.097	2,41%	-3,34%
2015	4.093.508	<b>4.525.691</b>	77.980	1,75%	-6,00%
2016	3.702.974	<b>4.150.755</b>	57.247	1,40%	-8,28%
2016	-	<b>3.760.231</b>	57.257	1,55%	-9,41%

Nota: (\*) Desde enero del año 1996 los datos corresponden a la metodología del Proyecto SISPE.

FUENTE: D. G. de Presupuestos y Estadística de la Junta de Castilla y León con datos del SEPE.



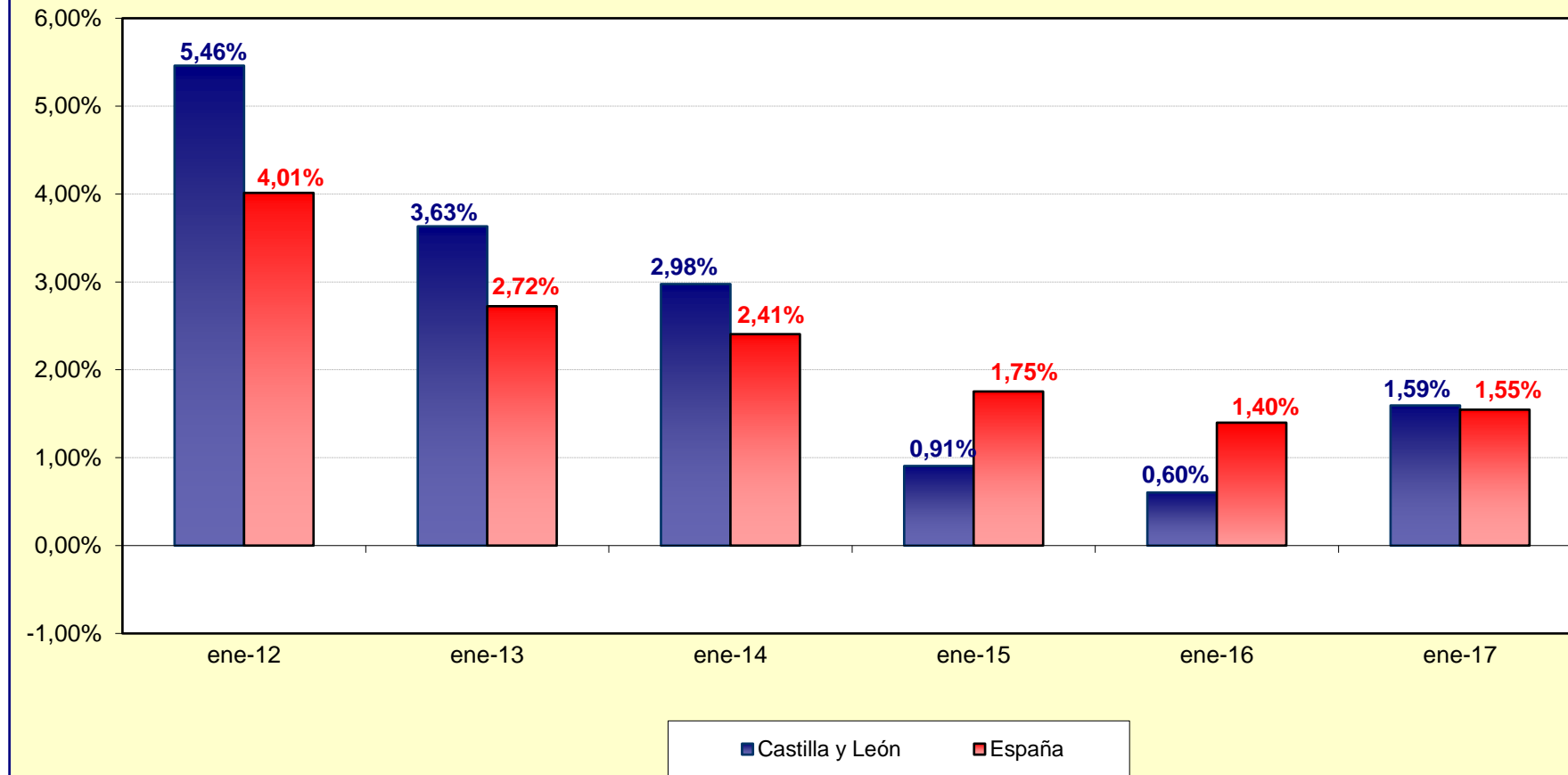
**Gráfico 1. Evolución del Paro Registrado. Castilla y León.  
Enero 2012 - Enero 2017**



FUENTE: D. G. de Presupuestos y Estadística de la Junta de Castilla y León con datos del SEPE.



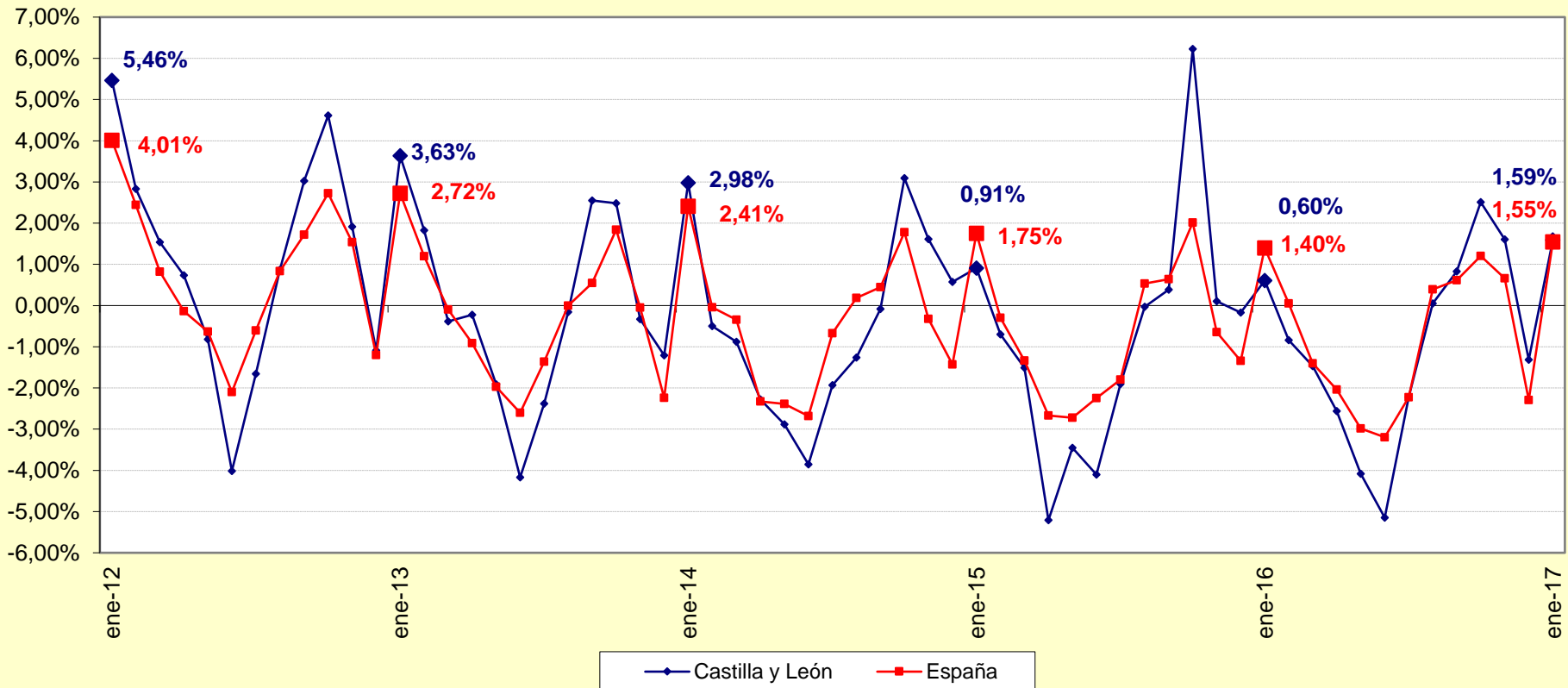
**Gráfico 2. Evolución anual de la variación relativa intermensual del  
Paro Registrado. Castilla y León y España. Enero 2012 - 2017**



FUENTE: D. G. de Presupuestos y Estadística de la Junta de Castilla y León con datos del SEPE.

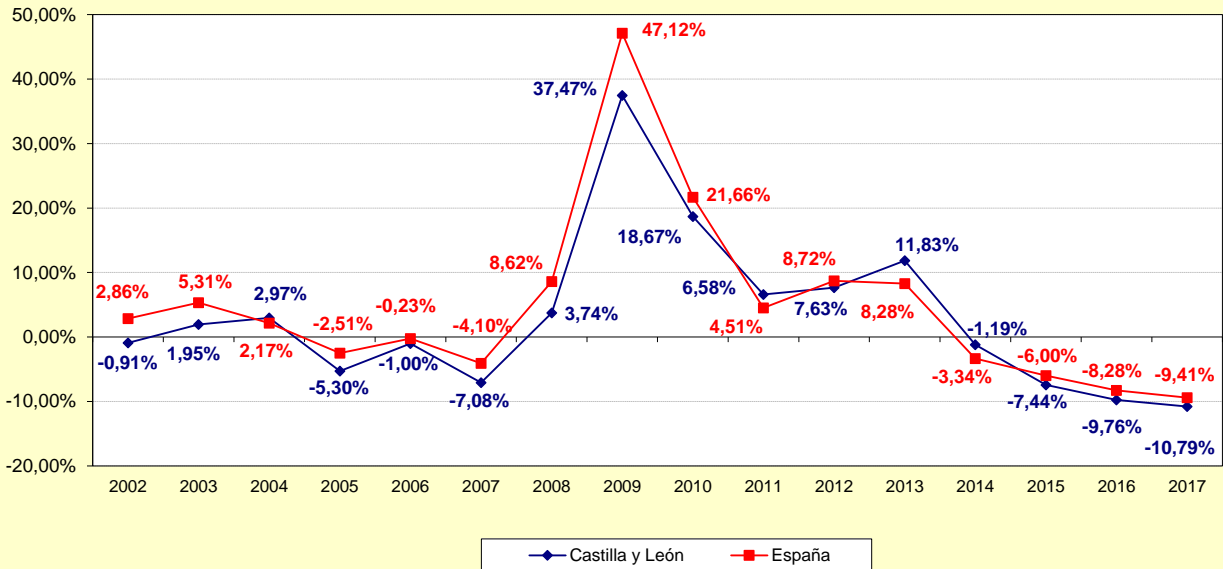


**Gráfico 3. Evolución mensual de la variación relativa intermensual del Paro Registrado. Castilla y León y España. Enero 2012 - Enero 2017**



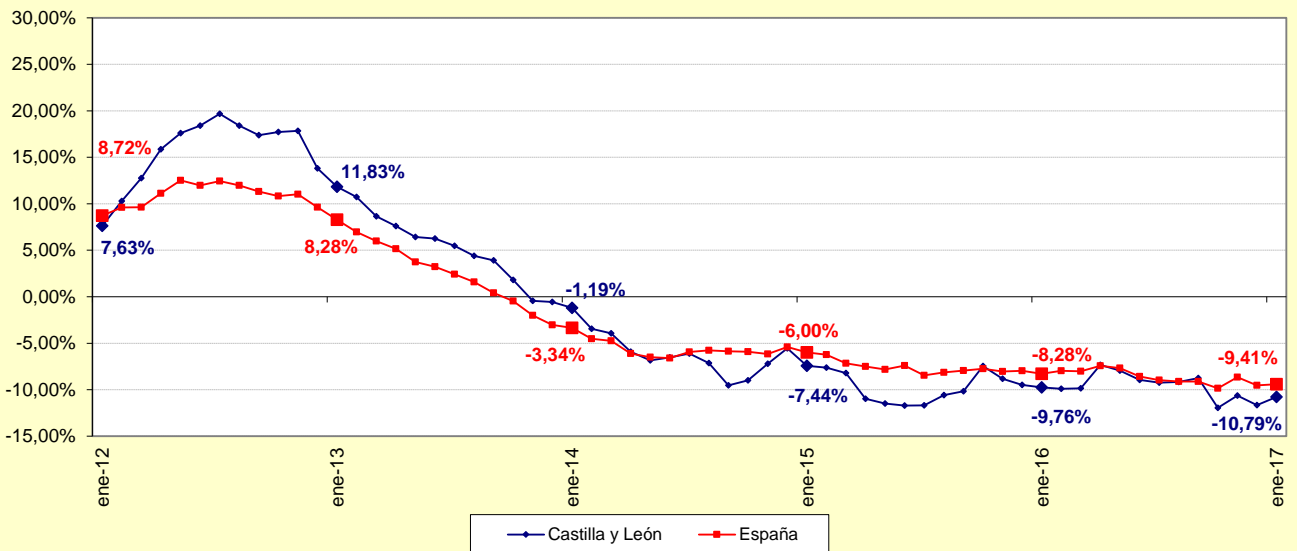
FUENTE: D. G. de Presupuestos y Estadística de la Junta de Castilla y León con datos del SEPE.

**Gráfico 4. Evolución anual de la variación relativa interanual del Paro Registrado. Castilla y León y España. Enero 2002 - Enero 2017**



FUENTE: D. G. de Presupuestos y Estadística de la Junta de Castilla y León con datos del SEPE.

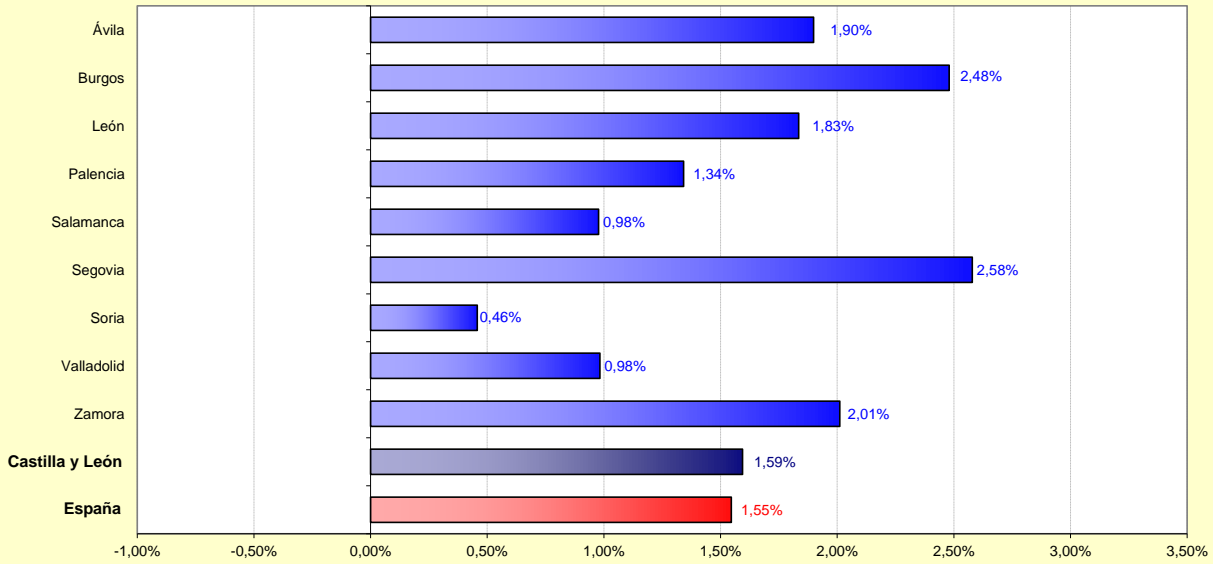
**Gráfico 5. Evolución mensual de la variación relativa interanual del Paro Registrado. Castilla y León y España. Enero 2012 - Enero 2017**



FUENTE: D. G. de Presupuestos y Estadística de la Junta de Castilla y León con datos del SEPE.

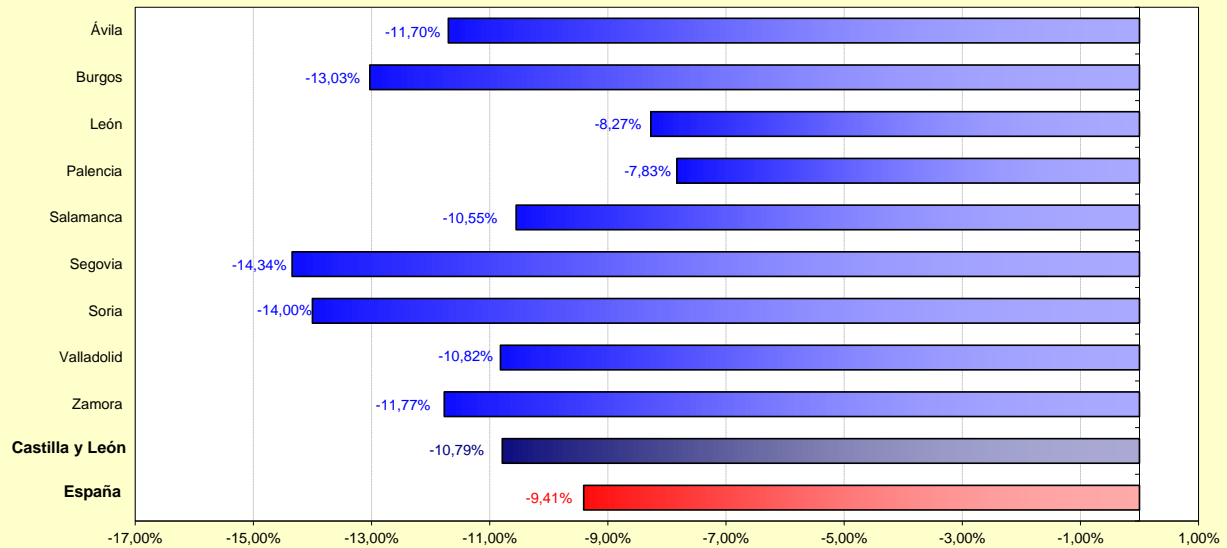


**Gráfico 6. Variación relativa intermensual del Paro Registrado por Provincia. Castilla y León y España. Enero 2017**



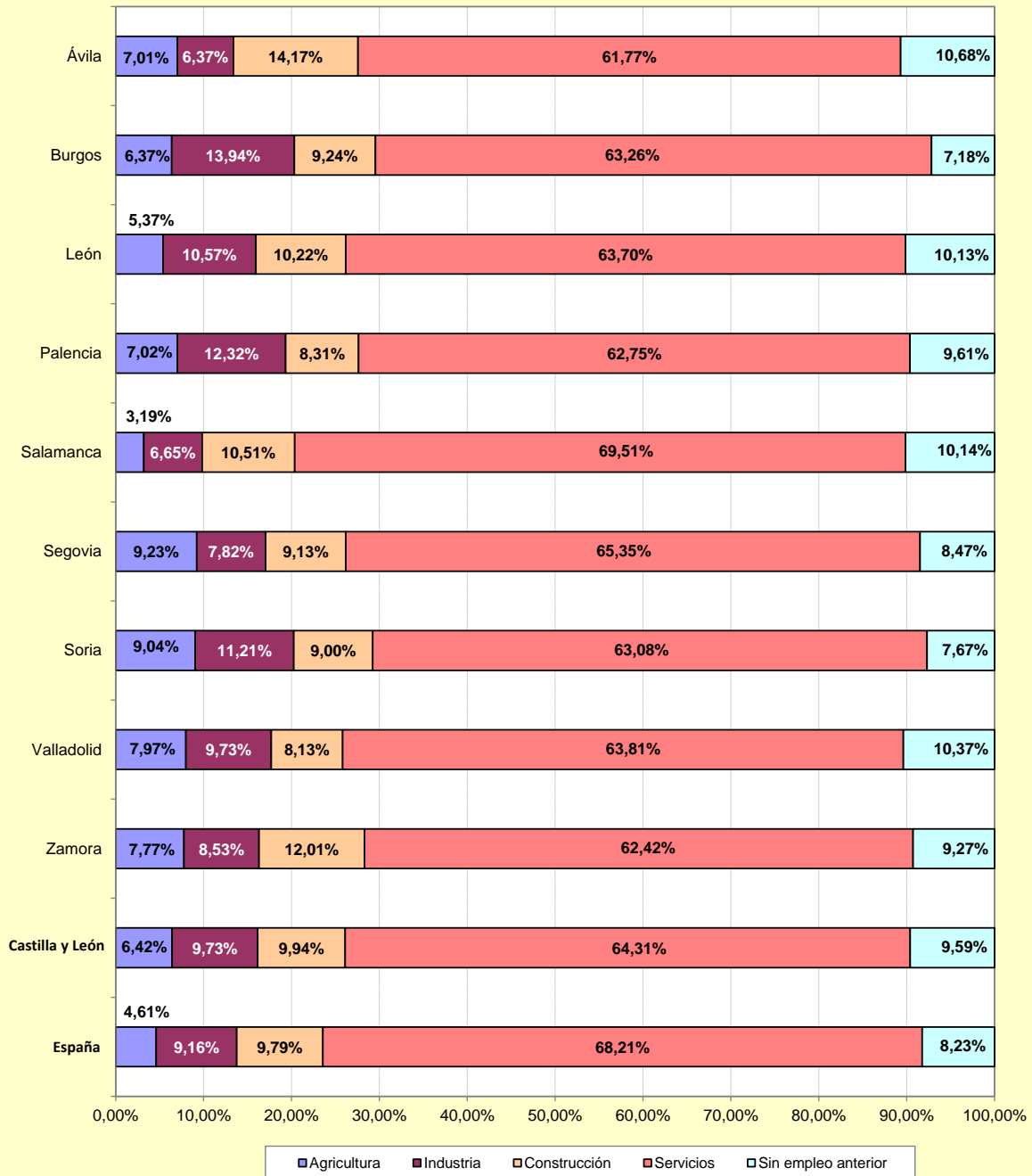
FUENTE: D. G. de Presupuestos y Estadística de la Junta de Castilla y León con datos del SEPE.

**Gráfico 7. Variación relativa interanual del Paro Registrado por Provincia. Castilla y León y España. Enero 2017**



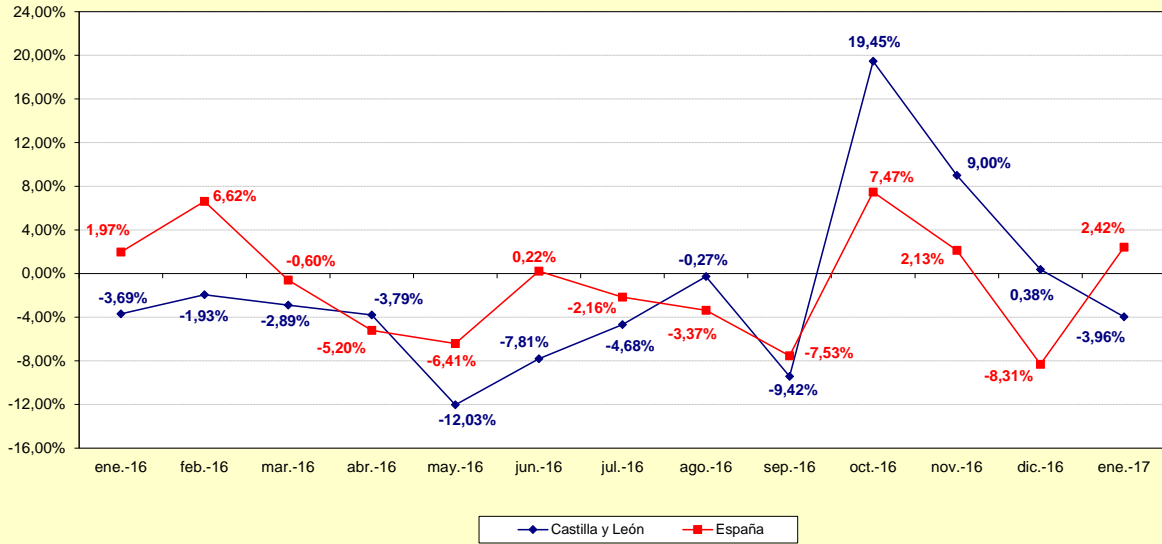
FUENTE: D. G. de Presupuestos y Estadística de la Junta de Castilla y León con datos del SEPE.

**Gráfico 8. Distribución porcentual provincial del número de parados registrados por Sector de actividad económica. Castilla y León y España. Enero 2017**



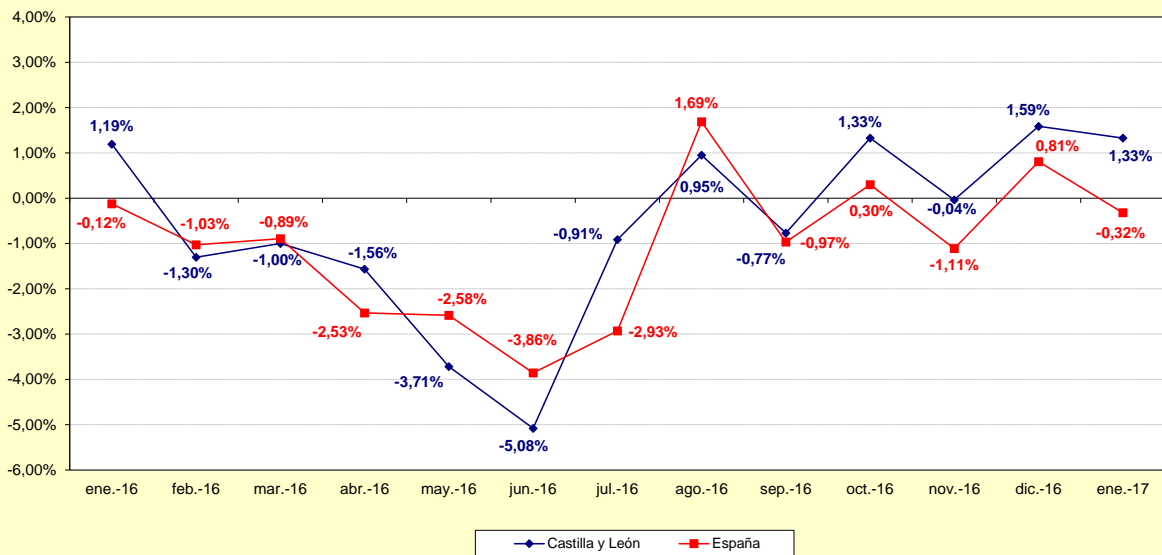
FUENTE: D. G. de Presupuestos y Estadística de la Junta de Castilla y León con datos del SEPE.

**Gráfico 9. Evolución de la variación relativa intermensual del Paro Registrado. AGRICULTURA. Castilla y León y España. Enero 2016 - Enero 2017**



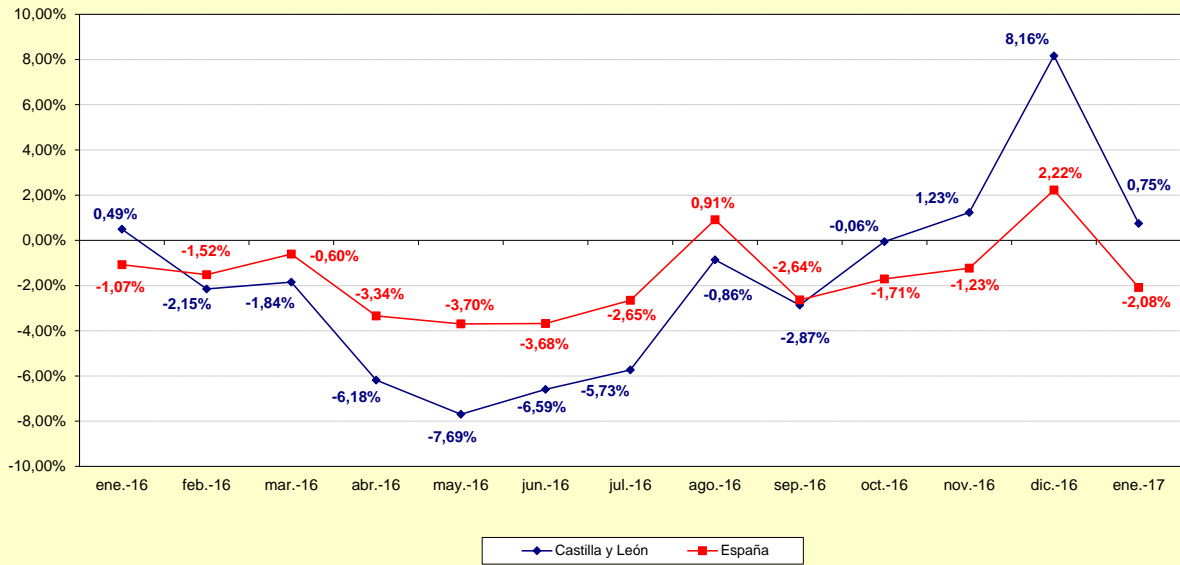
FUENTE: D. G. de Presupuestos y Estadística de la Junta de Castilla y León con datos del SEPE.

**Gráfico 10. Evolución de la variación relativa intermensual del Paro Registrado. INDUSTRIA. Castilla y León y España. Enero 2016 - Enero 2017**



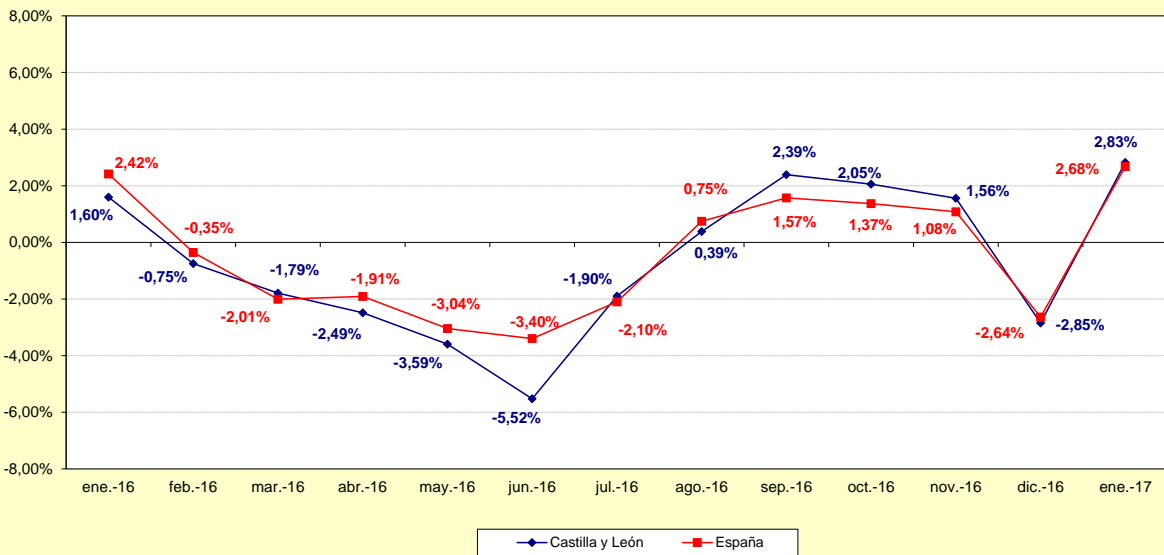
FUENTE: D. G. de Presupuestos y Estadística de la Junta de Castilla y León con datos del SEPE.

**Gráfico 11. Evolución de la variación relativa intermensual del Paro Registrado. CONSTRUCCIÓN. Castilla y León y España. Enero 2016 - Enero 2017**



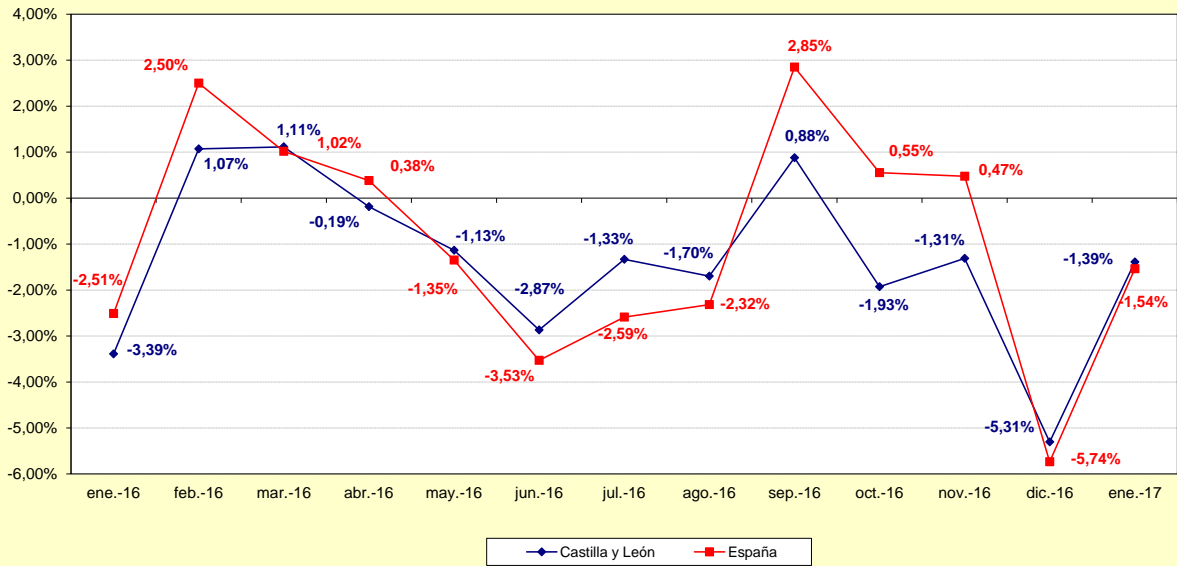
FUENTE: D. G. de Presupuestos y Estadística de la Junta de Castilla y León con datos del SEPE.

**Gráfico 12. Evolución de la variación relativa intermensual del Paro Registrado. SERVICIOS. Castilla y León y España. Enero 2016 - Enero 2017**



FUENTE: D. G. de Presupuestos y Estadística de la Junta de Castilla y León con datos del SEPE.

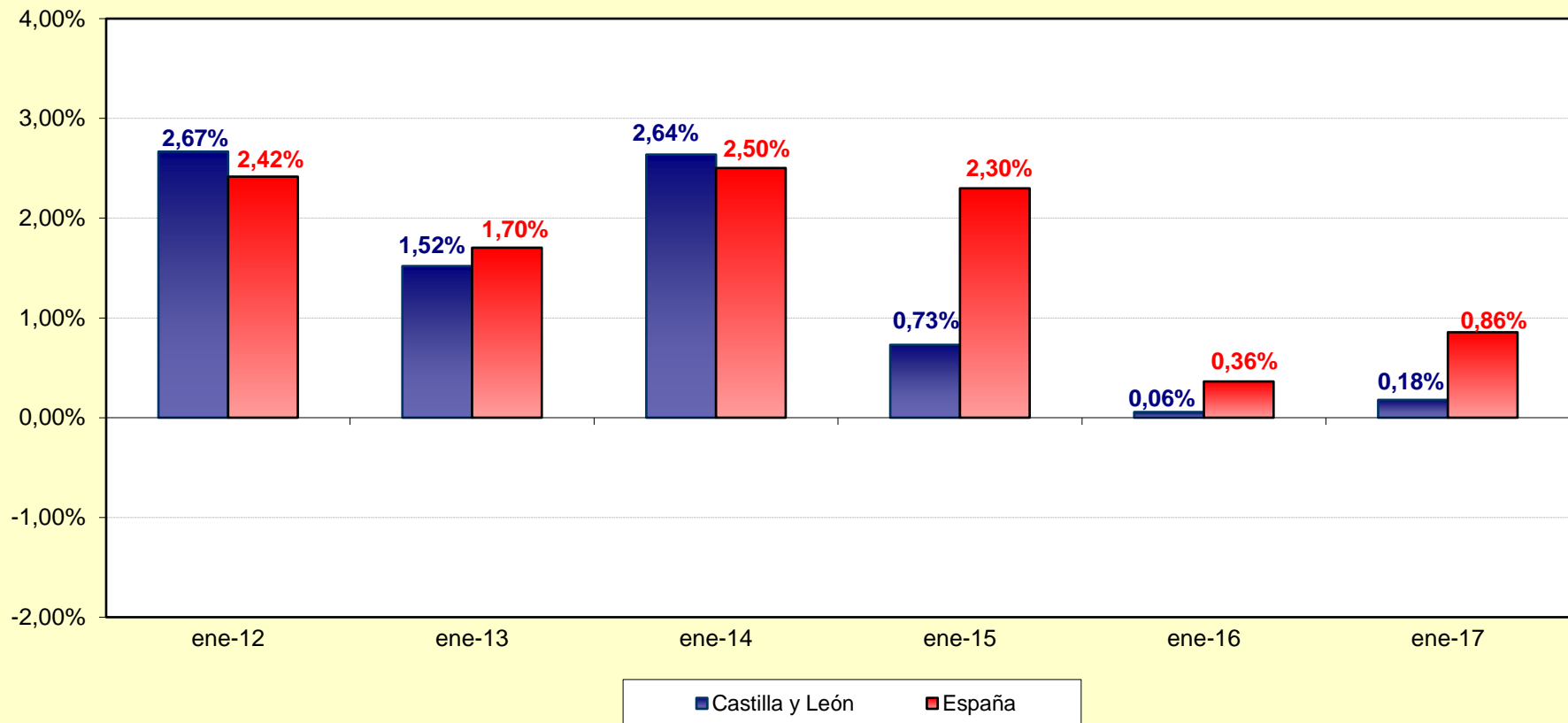
**Gráfico 13. Evolución de la variación relativa intermensual del Paro Registrado. SIN EMPLEO ANTERIOR. Castilla y León y España. Enero 2016 - Enero 2017**



FUENTE: D. G. de Presupuestos y Estadística de la Junta de Castilla y León con datos del SEPE.



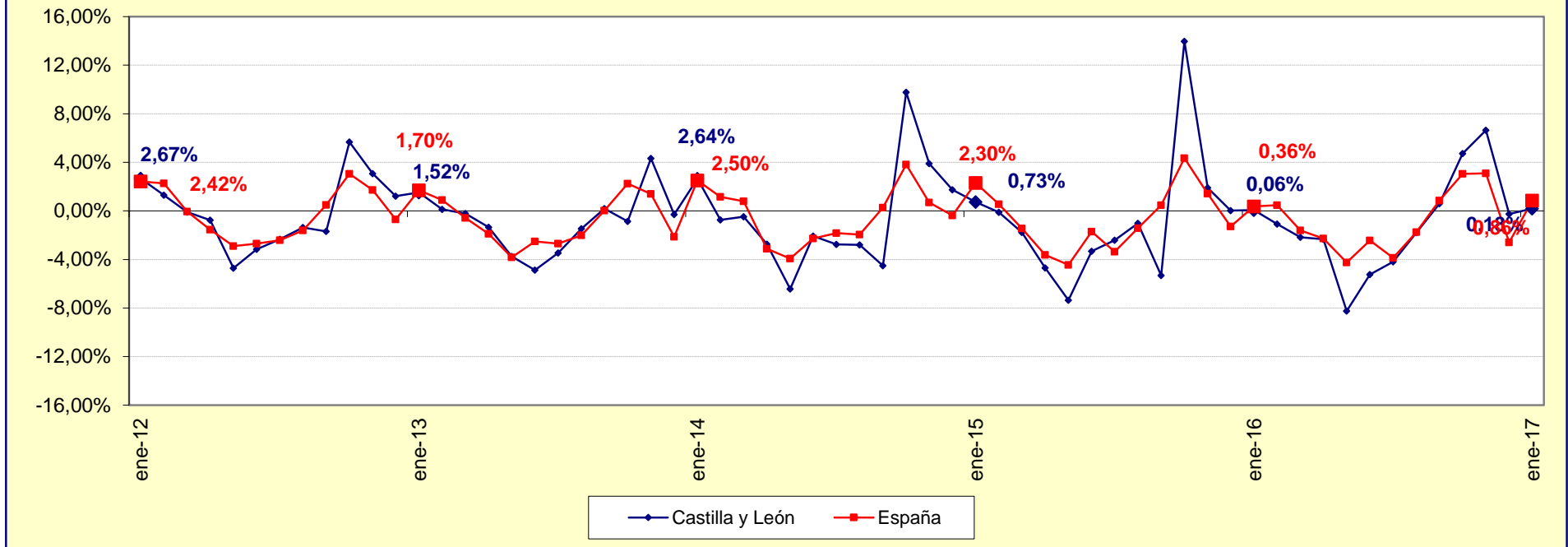
**Gráfico 14. Evolución anual de la variación relativa intermensual del  
Paro Registrado de EXTRANJEROS. Castilla y León y España.  
Enero 2012 - 2017**



FUENTE: D. G. de Presupuestos y Estadística de la Junta de Castilla y León con datos del SEPE.



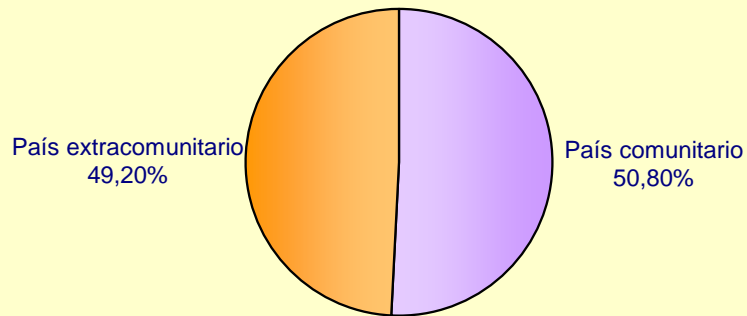
**Gráfico 15. Evolución mensual de la variación relativa intermensual del  
Paro Registrado de EXTRANJEROS. Castilla y León y España.  
Enero 2012 - Enero 2017**



FUENTE: D. G. de Presupuestos y Estadística de la Junta de Castilla y León con datos del SEPE.



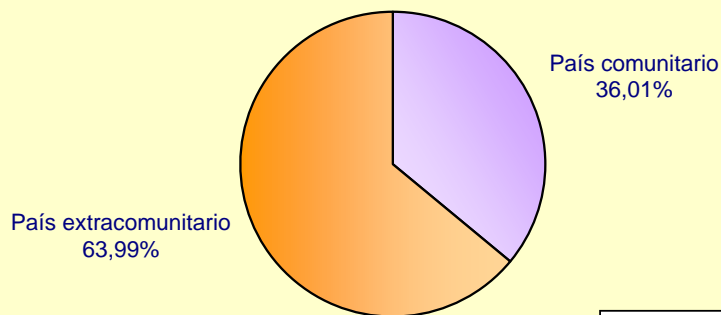
**Gráfico 16. Distribución del Paro Registrado de Extranjeros por Zona de origen. Castilla y León. Enero 2017**



**Total Castilla y León: 16.845**  
País comunitario: 8.558  
País extracomunitario: 8.287

FUENTE: D. G. de Presupuestos y Estadística de la Junta de Castilla y León con datos del SEPE.

**Gráfico 17. Distribución del Paro Registrado de Extranjeros por Zona de origen. España. Enero 2017**

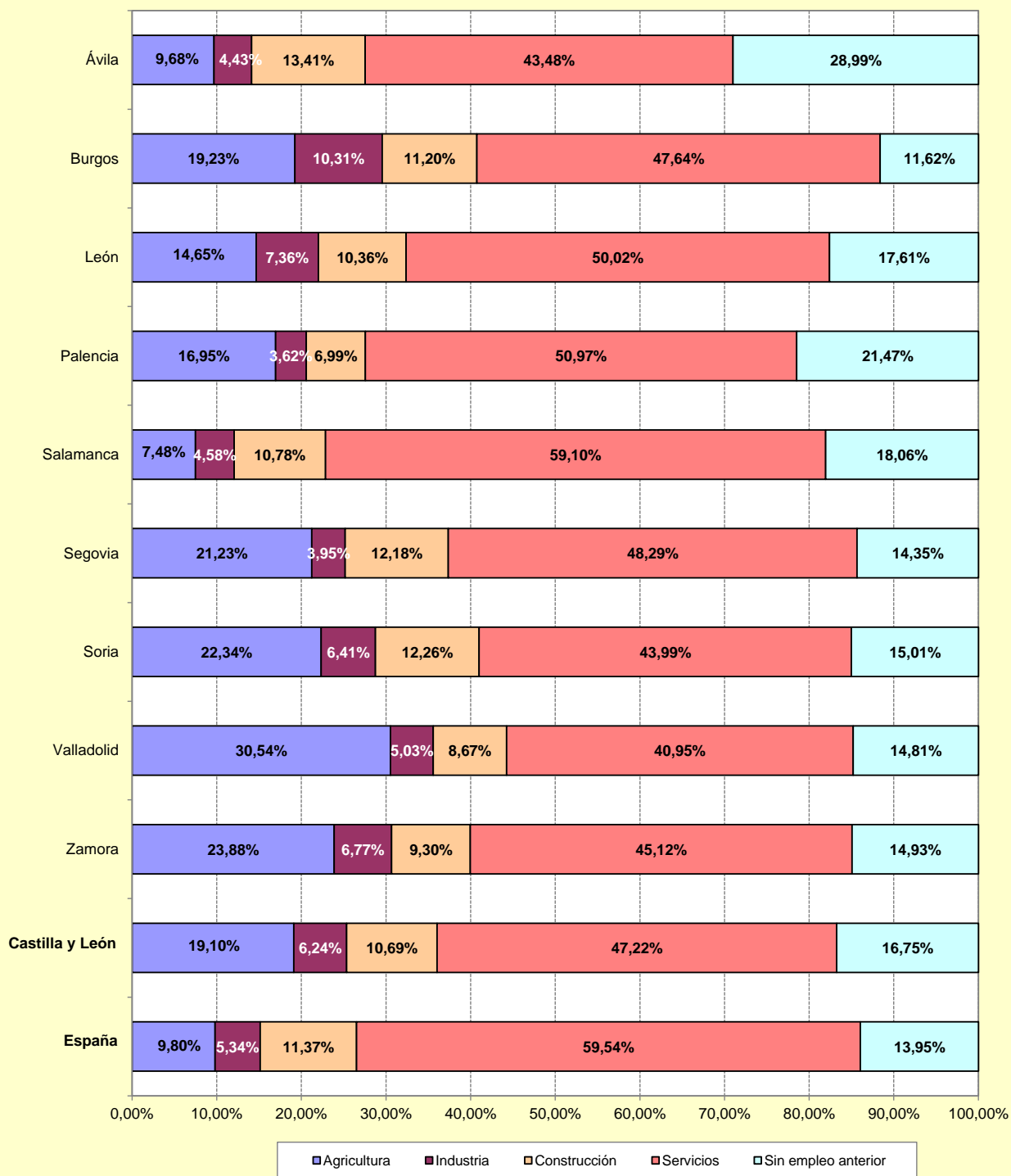


**Total España: 438.687**  
País comunitario: 157.978  
País extracomunitario: 280.709

FUENTE: D. G. de Presupuestos y Estadística de la Junta de Castilla y León con datos del SEPE.



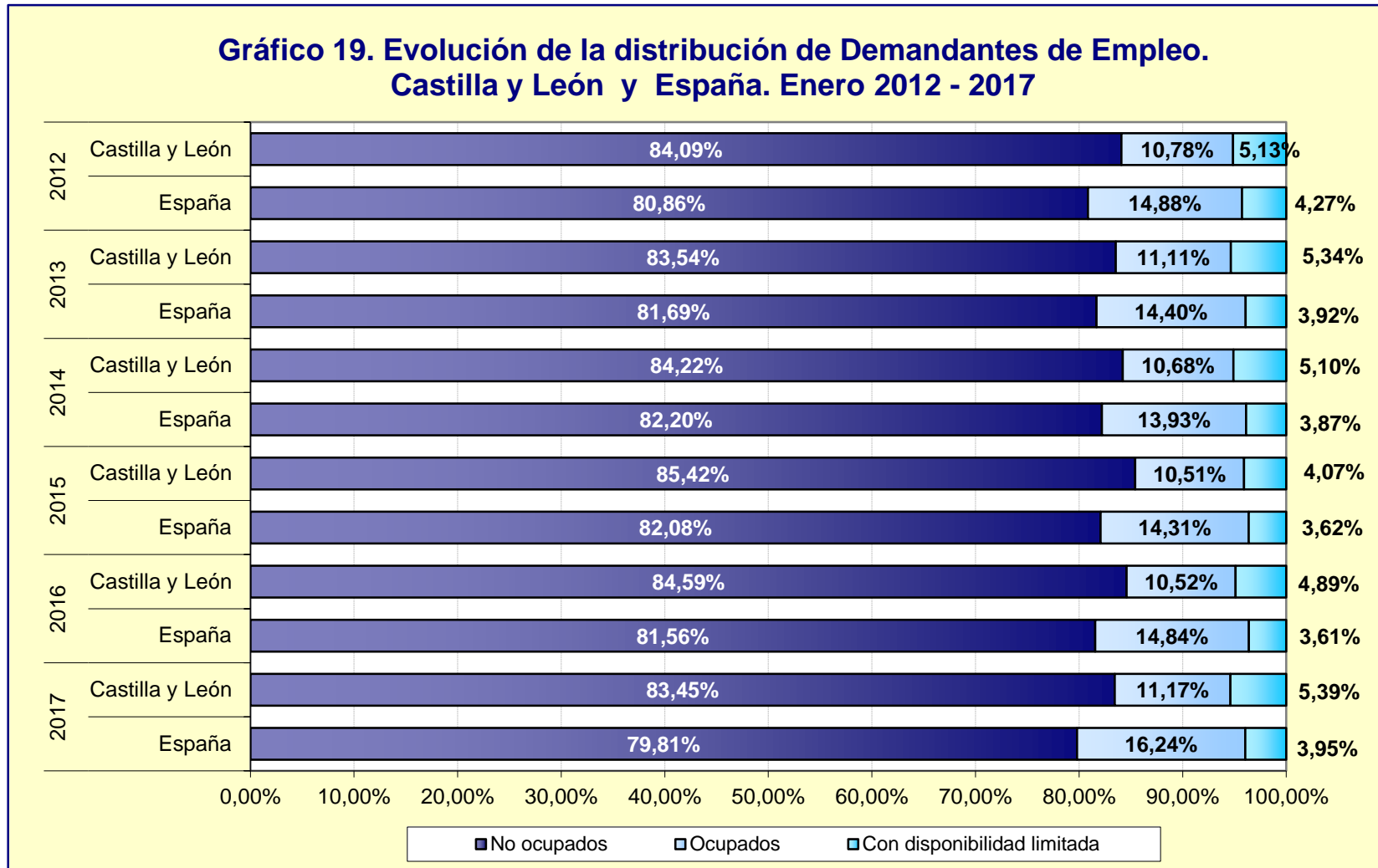
**Gráfico 18. Distribución porcentual provincial del Paro Registrado de EXTRANJEROS por Sector de actividad económica. Castilla y León y España. Enero 2017**



FUENTE: D. G. de Presupuestos y Estadística de la Junta de Castilla y León con datos del SEPE.

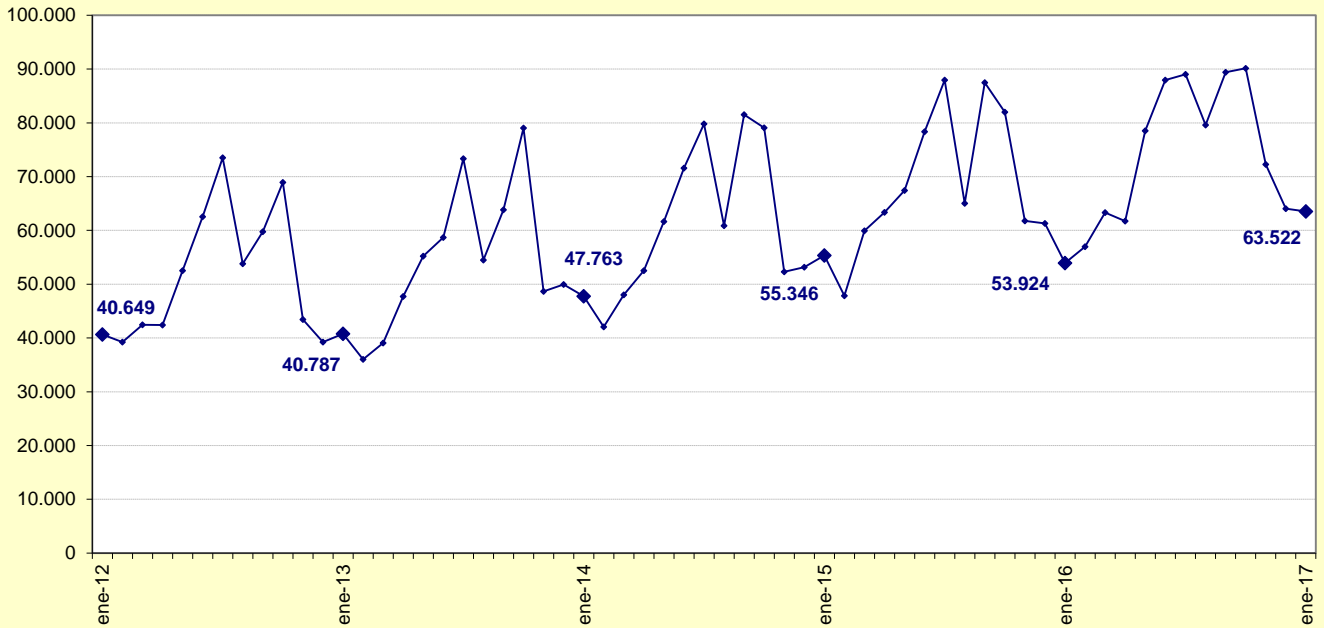


**Gráfico 19. Evolución de la distribución de Demandantes de Empleo.  
Castilla y León y España. Enero 2012 - 2017**



FUENTE: D. G. de Presupuestos y Estadística de la Junta de Castilla y León con datos del SEPE.

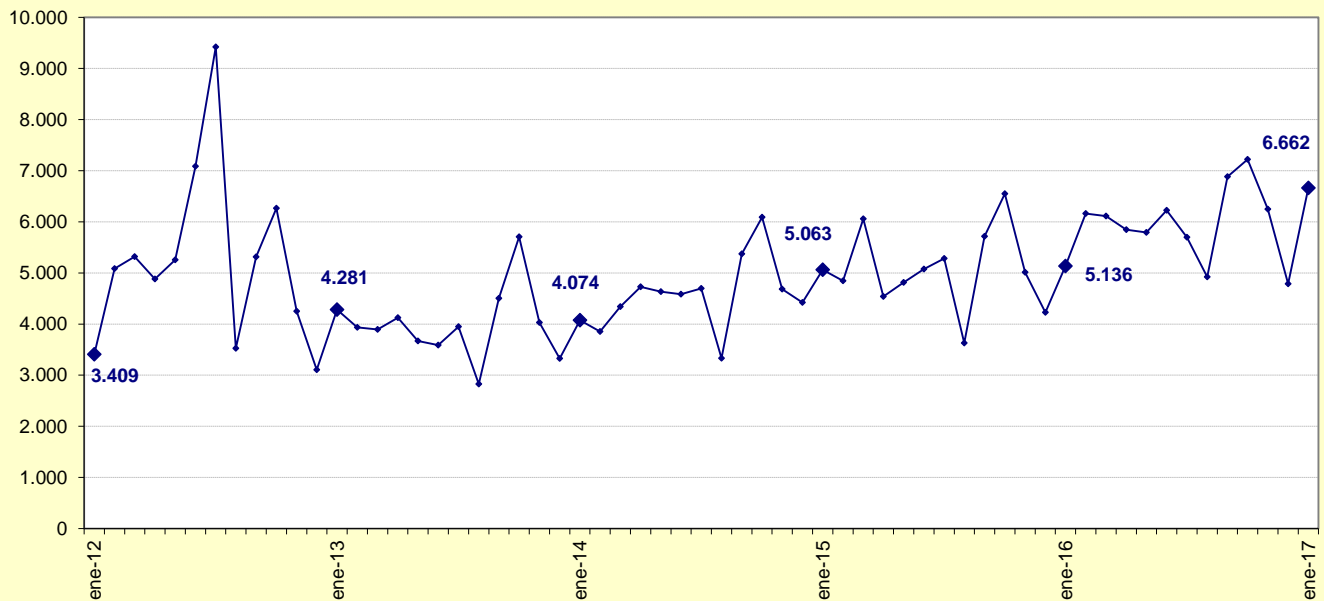
**Gráfico 20. Evolución de los Contratos registrados <sup>(\*)</sup> Totales. Castilla y León. Enero 2012 - Enero 2017**



Nota: <sup>(\*)</sup> A partir de enero de 2012 se incluyen los datos de contratos de empleados de hogar comunicados al SEPE por la Tesorería General de la Seguridad Social según establece el Real Decreto 1620/2011.

FUENTE: D. G. de Presupuestos y Estadística de la Junta de Castilla y León con datos del SEPE.

**Gráfico 21. Evolución de los Contratos registrados <sup>(1)</sup> Indefinidos <sup>(2)</sup>. Castilla y León. Enero 2012 - Enero 2017**

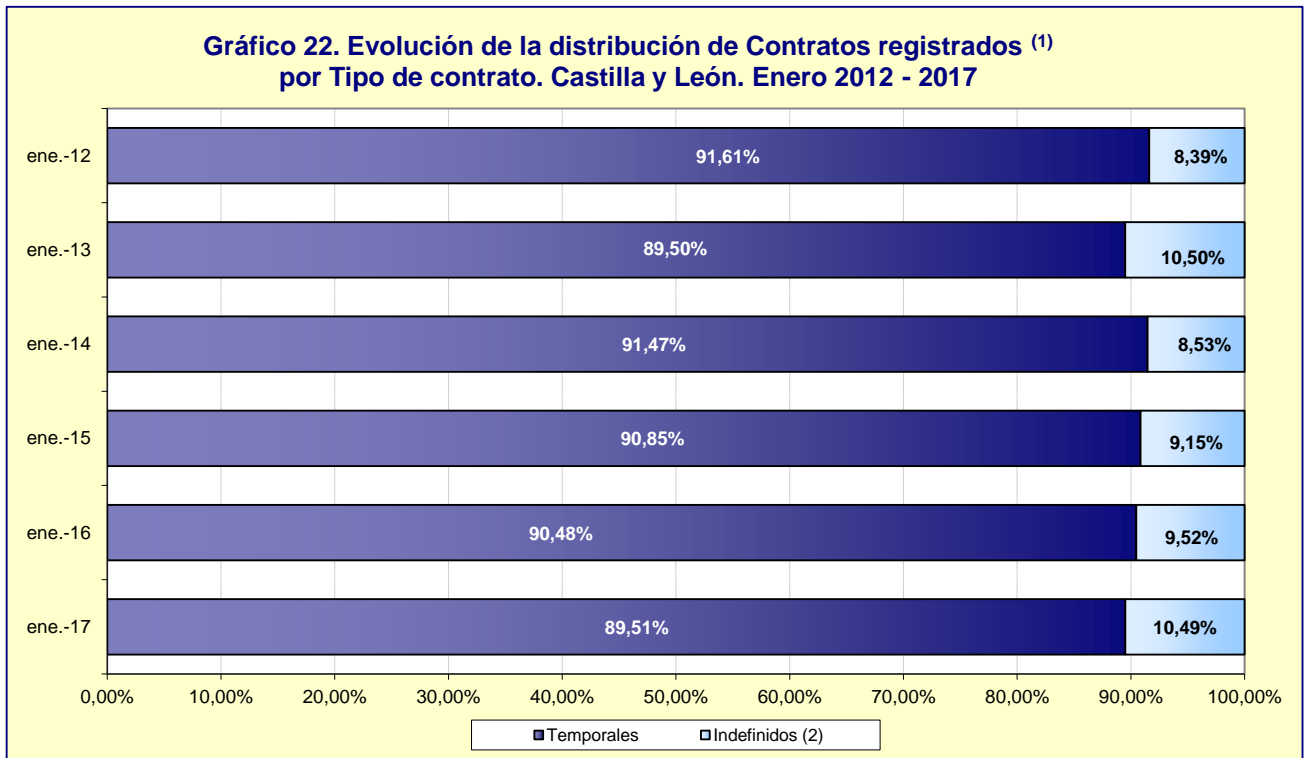


Notas:

<sup>(1)</sup> A partir de enero de 2012 se incluyen los datos de contratos de empleados de hogar comunicados al SEPE por la Tesorería General de la Seguridad Social según establece el Real Decreto 1620/2011.

<sup>(2)</sup> Incluye contratos convertidos en indefinidos.

FUENTE: D. G. de Presupuestos y Estadística de la Junta de Castilla y León con datos del SEPE.

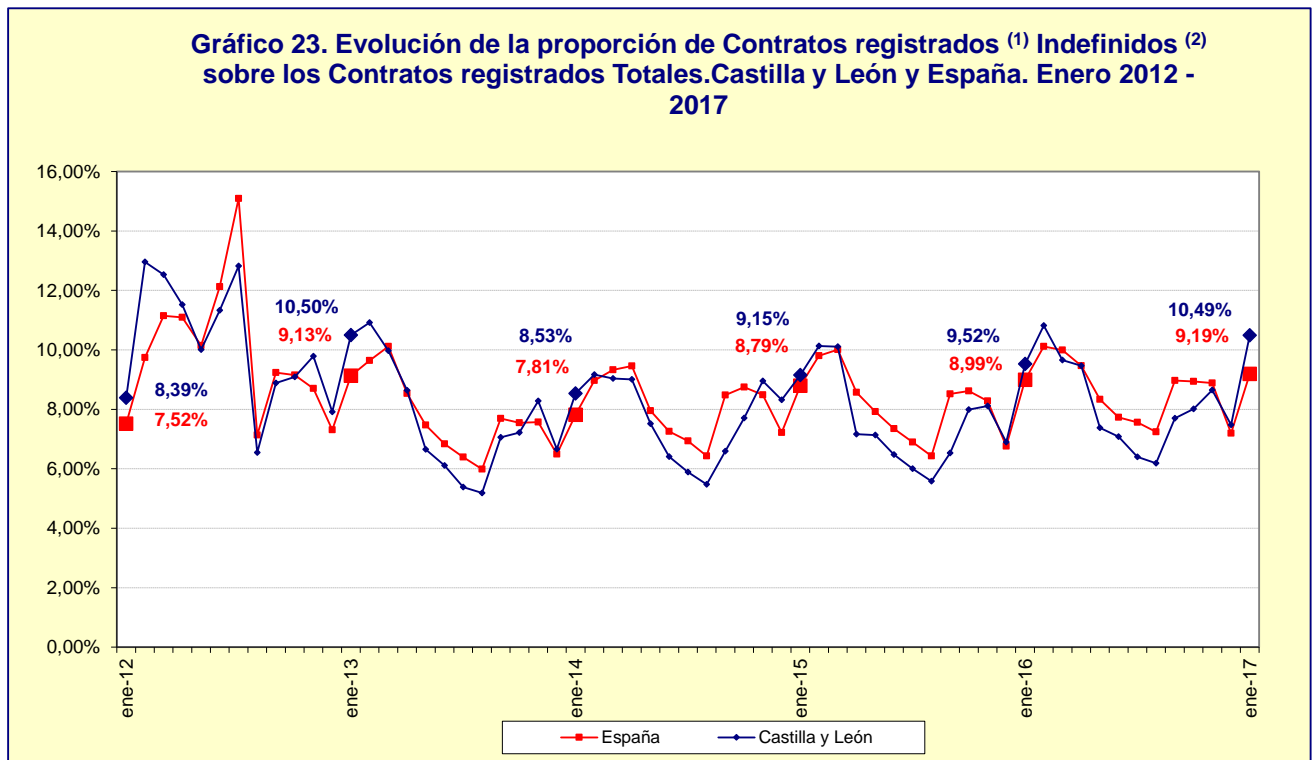


Notas:

<sup>(1)</sup> A partir de enero de 2012 se incluyen los datos de contratos de empleados de hogar comunicados al SEPE por la Tesorería General de la Seguridad Social según establece el Real Decreto 1620/2011.

<sup>(2)</sup> Incluye contratos convertidos en indefinidos.

FUENTE: D. G. de Presupuestos y Estadística de la Junta de Castilla y León con datos del SEPE.



Notas:

<sup>(1)</sup> A partir de enero de 2012 se incluyen los datos de contratos de empleados de hogar comunicados al SEPE por la Tesorería General de la Seguridad Social según establece el Real Decreto 1620/2011.

<sup>(2)</sup> Incluye contratos convertidos en indefinidos.

FUENTE: D. G. de Presupuestos y Estadística de la Junta de Castilla y León con datos del SEPE.