



Población por provincias según tamaño del municipio

Provincia	Tamaño del municipio			
	Hasta 5.000 hab.	De 5001 a 20.000 hab.	Más de 20.000 hab.	Total
Ávila	94.443	19.248	52.417	166.108
Burgos	106.837	12.023	237.577	356.437
León	198.210	66.642	227.868	492.720
Palencia	66.125	26.658	81.207	173.990
Salamanca	137.057	53.512	160.415	350.984
Segovia	74.993	22.061	55.586	152.640
Soria	45.096	10.787	35.769	91.652
Valladolid	105.502	42.747	362.614	510.863
Zamora	105.718	27.160	65.646	198.524
Castilla y León	933.981	280.838	1.279.099	2.493.918

FUENTE: D.G. de Estadística de la Junta de Castilla y León con datos del INE, "Padrón Municipal de Habitantes a 1 de enero de 2004"

Población por nivel de estudios (%)

Nivel de estudios	Hombre	Mujer	Total
No sabe leer ni escribir	0,8	1,2	1,0
Estudios primarios incompletos	10,1	13	11,6
Estudios primarios	39,2	38,5	38,8
Estudios secundarios	27,2	25,5	26,3
Estudios universitarios medios	10,6	11,9	11,3
Estudios universitarios superiores	7,9	6,6	7,2
Estudios de postgrado	1,4	1,2	1,3
Ns/Nc	2,8	2,2	2,5
Total	100,0	100,0	100,0

FUENTE: D.G. de Estadística de la Junta de Castilla y León, "Situación económica y social de la juventud en Castilla y León. Año 2004"

Porcentaje de hogares según el grado de dificultad para llegar a fin de mes de acuerdo con los ingresos netos mensuales percibidos por el hogar

Con mucha dificultad	Con dificultad	Con cierta dificultad	Con cierta facilidad	Con facilidad	Con mucha facilidad	Indicador evolución *
8,15	13,37	23,48	29,12	22,73	3,13	-2,84

* Este indicador se obtiene por diferencia del porcentaje acumulado de las tres últimas columnas, entre el trimestre actual y el mismo trimestre del año anterior.

Porcentaje de hogares que pueden dedicar algún dinero al ahorro de acuerdo con su nivel de ingresos y gastos

Puede dedicar dinero al ahorro	No puede dedicar dinero al ahorro, o dedican muy poco	Indicador evolución *
50,78	49,22	-0,08

*Este indicador se obtiene por diferencia del porcentaje registrado por la primera columna (puede

Porcentaje de hogares que consideran el momento actual, (momento en que fueron entrevistados) como un momento adecuado para realizar compras importantes (se excluyen la compras de viviendas)

Momento adecuado	No es adecuado pero tampoco malo	Momento inadecuado	Indicador evolución *
23,89	26,03	50,08	-2,58

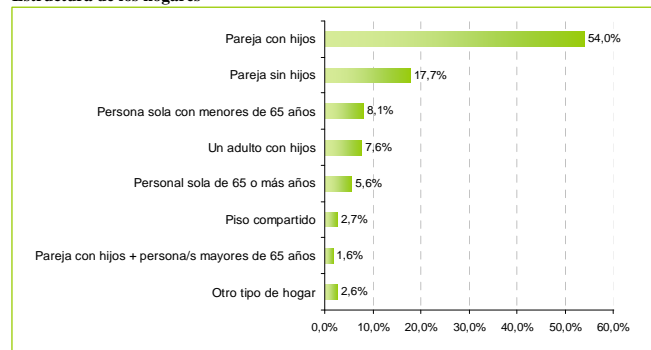
* Este indicador se obtiene por diferencia del porcentaje acumulado de las dos primeras columnas, entre el trimestre actual y el mismo trimestre del año anterior.

Gasto medio por persona en alimentación, resto de gastos y gasto total (Euros)

Total	Alimentos, bebidas y tabaco	Resto
1.931,72	427,32	1.504,40

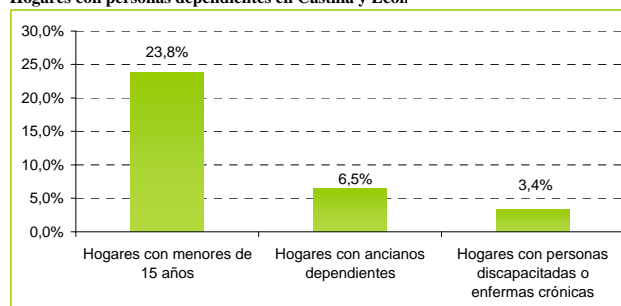
FUENTE: D.G. de Estadística de la Junta de Castilla y León con datos del INE, "Encuesta Continua de Presupuestos Familiares, 4º Trimestre 2004 (Avance)"

Estructura de los hogares



FUENTE: D.G. de Estadística de la Junta de Castilla y León, "Situación económica y social de la juventud en Castilla y León. Año 2004"

Hogares con personas dependientes en Castilla y León



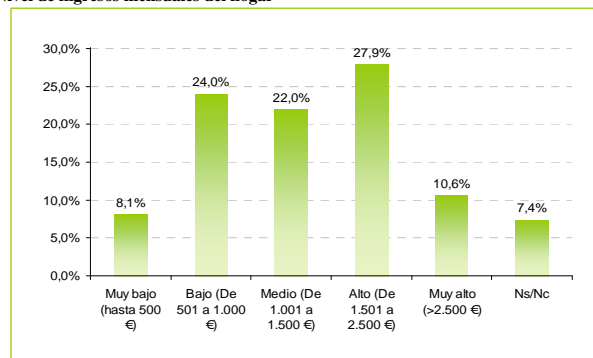
FUENTE: D.G. de Estadística de la Junta de Castilla y León, "Situación económica y social de la juventud en Castilla y León. Año 2004"

Ingresos mensuales personales (%)

Nivel de ingresos mensuales	Hombre	Mujer	Total
No tiene Ingresos propios	13,1	43,5	28,6
Hasta 300 euros	1,7	6,1	3,9
Entre 301 y 500 euros	9,8	13,1	11,5
Entre 501 y 750 euros	13,9	13,6	13,7
Entre 751 y 1.000 euros	20,6	10,1	15,2
Entre 1.001 y 1.500 euros	21,8	6,9	14,2
Entre 1.501 y 2.000 euros	7,9	1,8	4,8
Entre 2.001 y 2.500 euros	2,9	0,5	1,7
Entre 2.501 y 3.000 euros	1,1	0,1	0,6
Más de 3.000 euros	1	0,1	0,5
Ns/Nc	6,4	4,1	5,2
Total	100,0	100,0	100,0

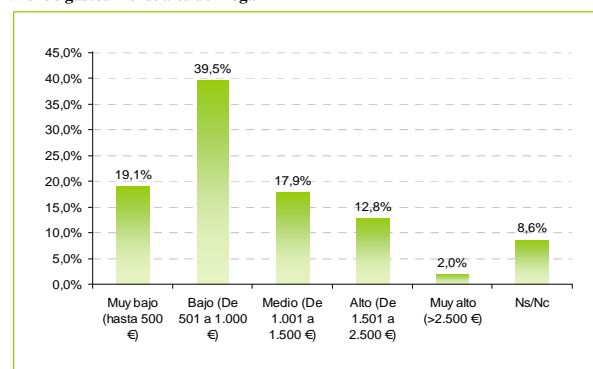
FUENTE: D.G. de Estadística de la Junta de Castilla y León, "Situación económica y social de la juventud en Castilla y León. Año 2004"

Nivel de ingresos mensuales del hogar



FUENTE: D.G. de Estadística de la Junta de Castilla y León, "Situación económica y social de la juventud en Castilla y León. Año 2004"

Nivel de gastos mensuales del hogar



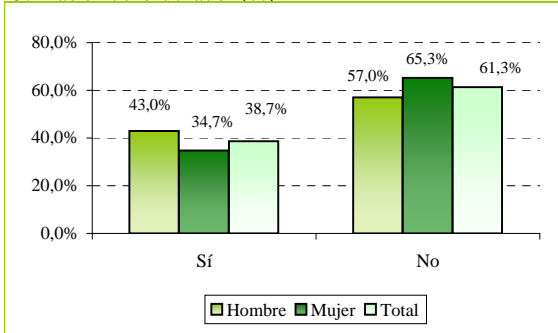
FUENTE: D.G. de Estadística de la Junta de Castilla y León, "Situación económica y social de la juventud en Castilla y León. Año 2004"

Práctica habitual de deportes o ejercicio físico (%)

	Hombre	Mujer	Total
Sí	60,5	58,4	59,4
No	39,5	41,6	40,6
Total	100,0	100,0	100,0

Gasto medio en ocio según sexo (Euros / semana)

Hombre	Mujer	Total
32,24	19,41	25,81

Utilización del ordenador (%)

Consumo actual de tabaco (%)

	Hombre	Mujer	Total
Sí	33,5	23,3	28,3
No	66,5	76,7	71,7
Total	100,0	100,0	100,0

Consumo de bebidas alcohólicas (%)

	Hombre	Mujer	Total
Sí	51,6	25,3	38,0
No	48,4	74,7	62,0
Total	100,0	100,0	100,0

Consumo de drogas (%)

	Hombre	Mujer	Total
Sí	8	4,6	6,3
No	92	95,4	93,7
Total	100,0	100,0	100,0

Frecuencia de consumo de tabaco (%)

	Hombre	Mujer	Total
Diariamente	89,7	87,4	88,7
Varios días a la semana	2,8	3,2	3,0
Sólo los fines de semana	2,2	3,7	2,9
Esporádicamente	4,3	4,8	4,5
Ns/Nc	0,9	1,0	0,9
Total	100,0	100,0	100,0

Frecuencia de consumo de alcohol (%)

	Hombre	Mujer	Total
Diariamente	25	7,9	19,2
Varios días a la semana	14	6,7	11,5
Sólo los fines de semana	38,9	48,2	42,1
Esporádicamente	20,8	36	26
Ns/Nc	1,3	14,2	1,3
Total	100,0	100,0	100,0

Frecuencia de consumo de drogas (%)

	Hombre	Mujer	Total
Diariamente	2,5	1	1,9
Varios días a la semana	3,6	3,2	3,4
Sólo los fines de semana	3,4	3,3	3,4
Esporádicamente	72,9	76,1	74,1
Ns/Nc	17,6	16,4	17,1
Total	100,0	100,0	100,0

Frecuencia con que se practican los deportes o ejercicio físico (%)

Frecuencia	Hombre	Mujer	Total
Diariamente	54,6	61,1	57,8
Más de una vez a la semana	26,0	26,2	26,1
Una vez a la semana	12,9	8,8	10,9
Dos o tres veces al mes	5,7	3,3	4,5
Ns/Nc	0,8	0,6	0,7
Total	100,0	100,0	100,0

Frecuencia de conexión a Internet (%)

Frecuencia	Hombre	Mujer	Total
Nunca	53,5	60,3	57,0
Esporádicamente	10,3	9,9	10,1
De vez en cuando	11,4	10,4	10,9
Con frecuencia	11,8	9,8	10,8
Prácticamente a diario	13,1	9,6	11,3
Total	100,0	100,0	100,0

Enfermedades crónicas o discapacidades (%)

Ninguna	86,8
Enfermedad crónica no invalidante	6,5
Enfermedad crónica invalidante	2,1
Discapacidad no invalidante	2,0
Discapacidad invalidante	1,9
Ns/Nc	0,7
Total	100,0

Tipo de atención sanitaria recibida (%)

	Hombre	Mujer	Total
Seguridad Social	95,0	95,0	95,0
Un seguro privado	6,7	6,5	6,6
Mutualidad de funcionarios u otros colectivos	8,6	5,9	7,2
No tengo asistencia sanitaria	0,1	0,0	0,1

Satisfacción con la atención sanitaria recibida (puntuación entre 0 y 10)

	Hombre	Mujer	Total
Seguridad Social	6,23	6,36	6,3
Mutualidad de funcionarios u otros colectivos	7,04	7,53	7,25
Un seguro privado	7,7	7,9	7,8

Valoración del estado de salud actual (%)

	Hombre	Mujer	Total
Excelente	12,5	8,7	10,6
Buena	63,3	58,0	60,6
Regular	21,0	28,6	24,9
Mala	2,8	4,3	3,6
Ns/Nc	0,4	0,3	0,4

Frecuencia de utilización de métodos anticonceptivos (%)

	Hombre	Mujer	Total
Habitualmente	29,3	30,8	30,1
En ocasiones	7,9	3,7	5,7
No utiliza	54,6	58,7	56,7
Ns/Nc	8,2	6,7	7,4
Total	100,0	100,0	100,0

Métodos anticonceptivos utilizados (%)

	Hombre	Mujer	Total
Preservativo	87,8	61,0	74,5
Píldora anticonceptiva	7,1	31,8	19,4
DIU	2,2	7,1	4,6
Otros	5,3	4,9	5,1

Participación en alguna asociación, grupo u ONG (%)

Participación	Hombre	Mujer	Total
Nunca ha formado parte	60,1	58,3	59,2
Actualmente forma parte de alguna	21,6	24,7	23,1
Ha formado parte antes, pero ahora no	18,3	17	17,7
Ns/Nc	0	0	0
Total	100,0	100,0	100,0

FUENTE: D.G. de Estadística de la Junta de Castilla y León. "Situación económica y social de la juventud en Castilla y León. Año 2004"

Evolución de la oferta de alojamientos

Periodo	H, HS y P		CAMPAMENTOS		TURISMO RURAL		TOTAL	
	Establec.	Plazas	Establec.	Plazas	Establec.	Plazas	Establec.	Plazas
Diciembre 2003	1.639	56.551	117	42.644	1.442	12.713	3.198	111.908
Diciembre 2004	1.649	57.901	119	43.073	1.745	15.208	3.513	116.182
Variación	0,61%	2,39%	1,71%	1,01%	21,01%	19,63%	9,85%	3,82%

FUENTE: D. G. de Estadística de la Junta de Castilla y León con datos de la Consejería de Cultura y Turismo

Hoteles, Hostales y Pensiones, Diciembre 2004

Provincia	HOTELES		HOSTALES		PENSIONES		TOTAL	
	Establec.	Plazas	Establec.	Plazas	Establec.	Plazas	Establec.	Plazas
Ávila	34	2.550	70	1.720	20	362	124	4.632
Burgos	87	5.614	90	2.201	78	1.108	255	8.923
León	67	5.169	152	3.956	111	1.318	330	10.443
Palencia	26	1.943	57	1.338	33	427	116	3.708
Salamanca	86	7.502	103	2.506	66	829	255	10.837
Segovia	39	2.733	68	1.714	35	358	142	4.805
Soria	27	1.564	67	1.803	28	319	122	3.686
Valladolid	51	4.767	55	1.292	53	804	159	6.863
Zamora	34	1.969	68	1.534	44	501	146	4.004
Total	451	33.811	730	18.064	468	6.026	1.649	57.901

FUENTE: D. G. de Estadística de la Junta de Castilla y León con datos de la Consejería de Cultura y Turismo

Campamentos de Turismo, Diciembre 2004

Provincia	1ª Categoría		2ª Categoría		3ª Categoría		TOTAL	
	Establec.	Plazas	Establec.	Plazas	Establec.	Plazas	Establec.	Plazas
Ávila	1	528	12	5.401	2	1.045	15	6.974
Burgos	4	2.491	14	5.241	-	-	18	7.732
León	3	1.135	32	7.874	-	-	35	9.009
Palencia	-	-	5	1.604	-	-	5	1.604
Salamanca	1	745	18	5.344	-	-	19	6.089
Segovia	1	384	4	1.116	-	-	5	1.500
Soria	6	3.752	3	888	-	-	9	4.640
Valladolid	3	1.265	1	144	-	-	4	1.409
Zamora	1	248	7	3.708	1	160	9	4.116
Total	20	10.548	96	31.320	3	1.205	119	43.073

FUENTE: D. G. de Estadística de la Junta de Castilla y León con datos de la Consejería de Cultura y Turismo

Alojamientos de Turismo Rural, Diciembre 2004

Provincia	Casa Rural de Alojamiento Compartido		Casa Rural de Alquiler		Posadas		Centros de Turismo Rural		TOTAL	
	Establec.	Plazas	Establec.	Plazas	Establec.	Plazas	Establec.	Plazas	Establec.	Plazas
Ávila	17	152	355	2.136	13	185	23	568	408	3.041
Burgos	51	367	94	720	12	292	28	499	185	1.878
León	39	296	199	1.085	5	88	62	1.177	305	2.646
Palencia	10	77	137	877	6	206	17	293	170	1.453
Salamanca	21	142	205	1.171	5	179	28	546	259	2.038
Segovia	17	149	83	506	13	217	24	462	137	1.334
Soria	37	296	61	403	12	241	12	258	122	1.198
Valladolid	6	44	44	315	2	52	11	165	63	576
Zamora	12	93	50	309	8	118	26	524	96	1.044
Total	210	1.616	1.228	7.522	76	1.578	231	4.492	1.745	15.208

FUENTE: D. G. de Estadística de la Junta de Castilla y León con datos de la Consejería de Cultura y Turismo

PENSIONES CONTRIBUTIVAS

Número de pensiones contributivas por provincias según clase de pensión, 1 de enero 2005

Provincia	Incapacidad Permanente	Jubilación	Viudedad	Orfandad	Favor de familiares	Total	% sobre Total Nacional	% Var. Interanual
Ávila	2.506	23.370	10.878	1.176	242	38.172	0,48%	-0,40%
Burgos	4.463	50.139	20.750	2.468	406	78.226	0,99%	0,30%
León	12.264	87.798	35.626	3.791	901	140.380	1,77%	-0,30%
Palencia	3.284	22.979	11.417	1.344	388	39.412	0,50%	-0,30%
Salamanca	3.964	45.532	20.130	2.381	637	72.644	0,92%	0,10%
Segovia	2.117	19.245	8.880	973	213	31.428	0,40%	-0,70%
Soria	1.210	14.931	5.753	569	150	22.613	0,29%	-1,00%
Valladolid	9.106	52.601	24.731	2.761	630	89.829	1,13%	1,60%
Zamora	3.391	33.514	14.164	1.534	385	52.988	0,67%	-1,00%
Castilla y León	42.305	350.109	152.329	16.997	3.952	565.692	7,14%	0,00%
España	828.095	4.634.658	2.153.557	263.883	40.502	7.920.695	100,00%	0,80%

FUENTE: D. G. de Estadística de la Junta de Castilla y León con datos del Instituto Nacional de la Seguridad Social.

Cuantía media (€) de pensiones contributivas por provincias según clase de pensión, 1 de enero 2005

Provincia	Incapacidad Permanente	Jubilación	Viudedad	Orfandad	Favor de familiares	Total	% sobre Total Nacional	% Var. Interanual
Ávila	580	567	418	270	315	515	85,01%	6,00%
Burgos	733	666	435	281	373	595	98,26%	6,40%
León	758	657	422	282	402	595	98,26%	5,40%
Palencia	719	669	457	283	345	595	98,35%	5,60%
Salamanca	630	607	438	270	313	548	90,48%	6,00%
Segovia	632	630	434	279	313	562	92,81%	5,70%
Soria	616	608	412	281	318	549	90,62%	5,80%
Valladolid	815	755	486	282	357	670	110,60%	6,20%
Zamora	594	546	399	259	314	500	82,60%	5,90%
Castilla y León	719	647	437	277	350	583	96,26%	5,90%
España	694	682	454	264	346	605	100,00%	5,90%

FUENTE: D. G. de Estadística de la Junta de Castilla y León con datos del Instituto Nacional de la Seguridad Social.

PENSIONES NO CONTRIBUTIVAS

Beneficiarios de PNC según tipo de prestación y sexo por provincias (31/12/2004)

Provincia	PNC de Invalidez			PNC de Jubilación			Total PNC		
	Mujeres	Varones	Total	Mujeres	Varones	Total	Mujeres	Varones	Total
Ávila	801	475	1.276	1.255	129	1.384	2.056	604	2.660
Burgos	932	700	1.632	1.160	222	1.382	2.092	922	3.014
León	1.886	1.425	3.311	2.008	358	2.366	3.894	1.783	5.677
Palencia	564	481	1.045	898	119	1.017	1.462	600	2.062
Salamanca	1.081	794	1.875	2.892	304	3.196	3.973	1.098	5.071
Segovia	459	279	738	461	73	534	920	352	1.272
Soria	180	98	278	344	37	381	524	135	659
Valladolid	1.323	899	2.222	1.819	266	2.085	3.142	1.165	4.307
Zamora	795	509	1.304	1.345	176	1.521	2.140	685	2.825
Total	8.021	5.660	13.681	12.182	1.684	13.866	20.203	7.344	27.547

FUENTE: D. G. de Estadística de la Junta de Castilla y León con datos de la Consejería de Familia

Beneficiarios de PAE según tipo de prestación y sexo por provincias (31/12/2004)

Provincia	Pensiones por ancianidad			Pensiones por enfermedad			Total PAE		
	Mujeres	Varones	Total	Mujeres	Varones	Total	Mujeres	Varones	Total
Ávila	2	29	31	17	101	118	19	130	149
Burgos	8	55	63	24	69	93	32	124	156
León	6	84	90	66	283	349	72	367	439
Palencia	0	38	38	21	45	66	21	83	104
Salamanca	5	58	63	35	152	187	40	210	250
Segovia	3	15	18	28	88	116	31	103	134
Soria	0	35	35	7	12	19	7	47	54
Valladolid	4	61	65	52	121	173	56	182	238
Zamora	0	27	27	14	40	54	14	67	81
Total	28	402	430	264	911	1.175	292	1.313	1.605

FUENTE: D. G. de Estadística de la Junta de Castilla y León con datos de la Consejería de Familia

Prestaciones económicas de pago único por nacimiento o adopción de hijo

Provincia	Ávila	Burgos	León	Palencia	Salamanca	Segovia	Soria	Valladolid	Zamora	Total
Concedidas	1.215	2.986	2.998	1.266	2.762	1.731	712	5.870	1.246	20.786
Importe	983.425	2.119.505	2.195.361	981.812	2.113.704	1.353.366	504.720	4.274.889	1.017.102	15.543.885

FUENTE: D. G. de Estadística de la Junta de Castilla y León con datos de la Consejería de Familia. Solicitudes tramitadas 2004