



2 de abril de 2019

MOVIMIENTO LABORAL REGISTRADO EN CASTILLA Y LEÓN

Paro registrado, Demandantes de empleo y Contratos

MARZO 2019

PARO REGISTRADO

En Castilla y León en el mes de marzo de 2019 están registrados 148.767 parados. En España la cifra se sitúa en 3.255.084 parados.

En términos mensuales, en Castilla y León el paro registrado disminuye en 2.298 parados (-1,52%). En España disminuye en 33.956 parados (-1,03%).

En términos anuales, el paro registrado desciende en 11.280 parados en Castilla y León (-7,05%). En España disminuye en 167.467 parados (-4,89%).

PARO REGISTRADO POR SEXO

En términos mensuales, en Castilla y León disminuye el número de parados para el colectivo masculino en 1.492 parados (-2,34%) y en 806 paradas para el colectivo femenino (-0,92%). En el conjunto nacional disminuye en 21.328 parados en el grupo de los hombres (-1,57%) y en 12.628 paradas en el colectivo femenino (-0,65%).

En términos anuales, en Castilla y León se registra un descenso de 7.025 parados para el colectivo masculino (-10,12%) y de 4.255 paradas para el colectivo femenino (-4,70%). En España se registra un descenso de 115.223 parados en el grupo de los hombres (-7,92%) y de 52.244 paradas menos en el grupo de las mujeres (-2,65%).



PARO REGISTRADO POR GRUPO DE EDAD

En términos mensuales, el número de parados en Castilla y León disminuye en el grupo de menores de 25 años en 188 personas (-1,45%). En el grupo de 25 y más años disminuye en 2.110 personas (-1,53%). En España, el paro disminuye en el grupo de menores de 25 años en 1.661 personas (-0,62%) y en 32.295 personas en el de 25 y más años (-1,07%).

En términos anuales, el paro registrado en Castilla y León disminuye en el grupo de menores de 25 años en 467 personas (-3,53%) y en 10.813 personas en el grupo de 25 y más años (-7,37%). En España desciende en el grupo de menores de 25 años en 7.630 personas (-2,78%) y en 159.837 personas en el grupo de 25 y más años (-5,08%).

PARO REGISTRADO POR SECTOR DE ACTIVIDAD ECONÓMICA

En términos mensuales, el paro registrado en Castilla y León disminuye en la agricultura (-1,03%), en la industria (-1,94%), en la construcción (-4,09%) y en el sector servicios (-1,68%), aumentando en el colectivo sin empleo anterior (1,82%). En España el paro disminuye en la industria (-1,41%), en la construcción (-1,71%) y en el sector servicios (-1,40%), aumentando en la agricultura (1,12%) y en el colectivo sin empleo anterior (1,90%).

En términos anuales, el paro registrado en Castilla y León disminuye en todos los sectores de actividad: agricultura (-7,01%), industria (-10,22%), construcción (-22,97%), sector servicios (-4,51%) y colectivo sin empleo anterior (-6,65%). De la misma forma, en España el paro disminuye en todos los sectores: agricultura (-8,01%), industria (-7,50%), construcción (-14,78%), sector servicios (-3,08%) y colectivo sin empleo anterior (-4,62%).

PARO REGISTRADO POR PROVINCIA

En términos mensuales, el paro registrado disminuye en Ávila (-1,51%), Burgos (-1,98%), León (-2,31%), Palencia (-3,10%), Salamanca (-1,16%), Segovia (-0,63%), Soria (-0,61%), Valladolid (-0,61%) y Zamora (-1,35%).

En términos anuales, el número de parados registrados disminuye en todas las provincias de la Comunidad: Ávila (-8,33%), Burgos (-4,82%), León (-6,06%), Palencia (-7,53%), Salamanca (-6,75%), Segovia (-8,19%), Soria (-4,74%), Valladolid (-8,52%) y Zamora (-8,05%).



PARO REGISTRADO DE EXTRANJEROS

El número de **parados extranjeros** en marzo de 2019 en Castilla y León se sitúa en 13.866 personas, de las cuales 6.665 son comunitarias (48,07%) y 7.201 extracomunitarias (51,93%). En España el número de parados extranjeros es de 402.683, de los cuales 141.808 son comunitarios (35,22%) y 260.875 son extracomunitarios (64,78%).

En términos mensuales el número de parados extranjeros disminuye en Castilla y León (-0,64%) y en España (-0,66%).

Por provincia, el número de parados extranjeros disminuye en Ávila (-2,46%), Burgos (-1,20%), León (-2,85%), Palencia (-0,84%) y Segovia (-2,46%), aumentando en Salamanca (1,29%), Soria (0,83%), Valladolid (2,13%) y Zamora (1,33%).

Por sector, en Castilla y León el paro de extranjeros disminuye en la agricultura (-0,54%), en la industria (-1,70%), en la construcción (-4,25%) y en el sector servicios (-2,15%), aumentando en el colectivo sin empleo anterior (5,69%). En España el paro de extranjeros disminuye en la industria (-1,06%), en la construcción (-1,45%) y en el sector servicios (-1,66%), aumentando en la agricultura (1,32%) y en el colectivo sin empleo anterior (2,83%).

En términos interanuales disminuye el número de parados extranjeros en Castilla y León (-7,05%) y en España (-3,38%).

Por provincia, el número de parados extranjeros disminuye en todas las provincias de la Comunidad: Ávila (-11,10%), Burgos (-7,00%), León (-4,46%), Palencia (-12,65%), Salamanca (-3,27%), Segovia (-10,07%), Soria (-4,46%), Valladolid (-6,45%) y Zamora (-6,27%).

Por sector, en Castilla y León el paro de extranjeros disminuye en todos los sectores: agricultura (-11,58%), industria (-14,63%), construcción (-24,43%), sector servicios (-3,43%) y colectivo sin empleo anterior (-1,21%). Igualmente, en España el paro de extranjeros disminuye en todos los sectores de actividad: agricultura (-11,13%), industria (-4,35%), construcción (-13,00%), sector servicios (-1,14%) y colectivo sin empleo anterior (-0,60%).



DEMANDANTES DE EMPLEO

El número de **demandantes de empleo** en Castilla y León en el mes de marzo de 2019 es de 194.861 de los cuales un 11,95% son ocupados, un 8,13% tienen disponibilidad limitada o demandan empleo en condiciones especiales, un 76,35% son parados registrados y un 3,57% son otros no ocupados o trabajadores eventuales agrarios subsidiados (TEASS). En España esta distribución es de un 18,21% ocupados, un 5,24% tienen disponibilidad limitada o demandan empleo en condiciones especiales, un 71,48% son parados registrados y un 5,07% son otros no ocupados o TEASS.

En términos mensuales, los demandantes de empleo disminuyen en Castilla y León (-1,18%) y en España (-1,08%). En particular, los demandantes de empleo “no ocupados” (parados registrados y otros no ocupados) disminuyen en Castilla y León (-1,55%) y en España (-0,96%).

En términos anuales, los demandantes de empleo disminuyen en Castilla y León (-5,60%) y en España (-3,07%). Respecto a los demandantes de empleo “no ocupados”, se produce un descenso tanto en Castilla y León (-7,30%) como en España (-5,18%).

CONTRATOS REGISTRADOS

En marzo de 2019, en Castilla y León se han registrado un total de 68.145 **contratos**, de los cuales 6.425 son indefinidos (9,43%). En España el número de contratos es de 1.709.848, de los que 179.821 son indefinidos (10,52%).

En términos mensuales, en Castilla y León aumenta el número total de contratos registrados en 6.928 (11,32%) y el de contratos indefinidos en 75 (1,18%). Igualmente, en España aumenta la contratación registrada (8,84%) y la indefinida (6,59%).

Por provincia, el número de contratos aumenta en todas las provincias de la Comunidad: Ávila (25,97%), Burgos (11,35%), León (12,56%), Palencia (-11,50%), Salamanca (7,79%), Segovia (21,57%), Soria (11,00%), Valladolid (6,65%) y Zamora (8,92%).

En términos anuales, en Castilla y León disminuye el número total de contratos registrados (-1,97%) y el de indefinidos (-13,36%). En España aumenta la contratación total (3,83%) y disminuye la indefinida (-7,04%).

Por provincia, el número de contratos aumenta en Ávila (11,07%), Salamanca (2,92%) y Segovia (8,57%), disminuyendo en Burgos (-5,77%), León (-2,69%), Palencia (-3,79%), Soria (-11,78%), Valladolid (-4,59%) y Zamora (-4,80%).

Nota: Movimiento Laboral Registrado, operación 15004 del Plan Estadístico de Castilla y León 2018-2021, es una estadística coyuntural cuyo objetivo es conocer datos sobre el movimiento laboral registrado en los servicios públicos de empleo de Castilla y León.

Anexo Tablas y Gráficos

MOVIMIENTO LABORAL REGISTRADO

Marzo de 2019

TABLAS

- Tabla 1. Paro registrado por Sexo, Grupo de edad y Sector de actividad económica. Castilla y León y España
- Tabla 2. Paro registrado por Provincia. Castilla y León y España
- Tabla 3. Paro registrado por Sexo y Provincia. Castilla y León y España
- Tabla 4. Paro registrado por Grupo de edad y Provincia. Castilla y León y España
- Tabla 5. Paro registrado por Sexo, Grupo de Edad y Provincia. Castilla y León y España
- Tabla 6. Paro registrado por Sector de actividad económica y Provincia. Castilla y León y España
- Tabla 7. Paro registrado de extranjeros por Provincia. Castilla y León y España
- Tabla 8. Paro registrado de extranjeros por Sector de actividad económica y Provincia. Castilla y León y España
- Tabla 9. Demandantes de empleo por Colectivo. Castilla y León y España
- Tabla 10. Contratos registrados por Tipo de contrato y Provincia. Castilla y León y España
- Tabla 11. Evolución del Paro Registrado. Castilla y León
- Tabla 12. Evolución del Paro Registrado. Varones. Castilla y León
- Tabla 13. Evolución del Paro Registrado. Mujeres. Castilla y León
- Tabla 14. Evolución del Paro Registrado. Menores de 25 años. Castilla y León
- Tabla 15. Evolución del Paro Registrado. España

GRÁFICOS

- Gráfico 1. Evolución del Paro Registrado. Castilla y León
- Gráfico 2. Evolución anual de la variación relativa intermensual del Paro Registrado. Castilla y León y España
- Gráfico 3. Evolución mensual de la variación relativa intermensual del Paro Registrado. Castilla y León y España
- Gráfico 4. Evolución anual de la variación relativa interanual del Paro Registrado. Castilla y León y España
- Gráfico 5. Evolución mensual de la variación relativa interanual del Paro Registrado. Castilla y León y España
- Gráfico 6. Variación relativa intermensual del Paro Registrado por provincia. Castilla y León y España
- Gráfico 7. Variación relativa interanual del Paro Registrado por provincia. Castilla y León y España
- Gráfico 8. Distribución porcentual provincial del número de parados registrados por Sector de actividad económica. Castilla y León y España
- Gráfico 9. Evolución de la variación relativa intermensual del Paro Registrado. AGRICULTURA. Castilla y León y España
- Gráfico 10. Evolución de la variación relativa intermensual del Paro Registrado. INDUSTRIA. Castilla y León y España
- Gráfico 11. Evolución de la variación relativa intermensual del Paro Registrado. CONSTRUCCIÓN. Castilla y León y España
- Gráfico 12. Evolución de la variación relativa intermensual del Paro Registrado. SERVICIOS. Castilla y León y España
- Gráfico 13. Evolución de la variación relativa intermensual del Paro Registrado. SIN EMPLEO ANTERIOR. Castilla y León y España
- Gráfico 14. Evolución anual de la variación relativa intermensual del Paro Registrado de EXTRANJEROS. Castilla y León y España
- Gráfico 15. Evolución mensual de la variación relativa intermensual del Paro Registrado de EXTRANJEROS. Castilla y León y España
- Gráfico 16. Distribución del Paro Registrado de Extranjeros por Zona de origen. Castilla y León
- Gráfico 17. Distribución del Paro Registrado de Extranjeros por Zona de origen. España
- Gráfico 18. Distribución porcentual provincial del Paro Registrado de EXTRANJEROS por Sector de actividad económica. Castilla y León y España.
- Gráfico 19. Evolución de la distribución de Demandantes de Empleo. Castilla y León y España.
- Gráfico 20. Evolución de los Contratos registrados Totales. Castilla y León
- Gráfico 21. Evolución de los Contratos registrados Indefinidos. Castilla y León
- Gráfico 22. Evolución de la distribución de Contratos registrados por Tipo de contrato. Castilla y León
- Gráfico 23. Evolución de la proporción de Contratos registrados Indefinidos sobre los Contratos registrados Totales. Castilla y León y España



**TABLA 1. PARO REGISTRADO POR SEXO, GRUPO DE EDAD Y SECTOR DE ACTIVIDAD ECONÓMICA.
CASTILLA Y LEÓN Y ESPAÑA. MARZO 2019**

	Nº de parados		Variación intermensual				Variación interanual			
			Absoluta		Relativa		Absoluta		Relativa	
	CyL	España	CyL	España	CyL	España	CyL	España	CyL	España
Total	148.767	3.255.084	-2.298	-33.956	-1,52%	-1,03%	-11.280	-167.467	-7,05%	-4,89%
Sexo										
Hombre	62.401	1.338.897	-1.492	-21.328	-2,34%	-1,57%	-7.025	-115.223	-10,12%	-7,92%
Mujer	86.366	1.916.187	-806	-12.628	-0,92%	-0,65%	-4.255	-52.244	-4,70%	-2,65%
Grupo de edad										
Menor de 25 años	12.778	266.738	-188	-1.661	-1,45%	-0,62%	-467	-7.630	-3,53%	-2,78%
De 25 y más años	135.989	2.988.346	-2.110	-32.295	-1,53%	-1,07%	-10.813	-159.837	-7,37%	-5,08%
Sector de actividad económica (*)										
Agricultura	8.762	155.298	-91	1.722	-1,03%	1,12%	-661	-13.525	-7,01%	-8,01%
Industria	13.592	279.028	-269	-4.000	-1,94%	-1,41%	-1.548	-22.629	-10,22%	-7,50%
Construcción	10.970	261.581	-468	-4.555	-4,09%	-1,71%	-3.271	-45.357	-22,97%	-14,78%
Servicios	101.094	2.276.633	-1.726	-32.401	-1,68%	-1,40%	-4.778	-72.284	-4,51%	-3,08%
Sin empleo anterior	14.349	282.544	256	5.278	1,82%	1,90%	-1.022	-13.672	-6,65%	-4,62%

Nota: (*) La clasificación de los parados por sector de actividad se ha realizado de acuerdo a la Clasificación Nacional de Actividades Económicas 2009 (CNAE-2009).

FUENTE: D. G. de Presupuestos y Estadística de la Junta de Castilla y León con datos del SEPE.



TABLA 2. PARO REGISTRADO POR PROVINCIA. CASTILLA Y LEÓN Y ESPAÑA. MARZO 2019

	Dato absoluto	Variación			
		Intermensual		Interanual	
		Absoluta	Relativa	Absoluta	Relativa
Ávila	11.508	-177	-1,51%	-1.046	-8,33%
Burgos	18.984	-384	-1,98%	-961	-4,82%
León	31.156	-738	-2,31%	-2.010	-6,06%
Palencia	9.277	-297	-3,10%	-755	-7,53%
Salamanca	23.405	-275	-1,16%	-1.694	-6,75%
Segovia	7.105	-45	-0,63%	-634	-8,19%
Soria	3.736	-23	-0,61%	-186	-4,74%
Valladolid	31.622	-195	-0,61%	-2.946	-8,52%
Zamora	11.974	-164	-1,35%	-1.048	-8,05%
Castilla y León	148.767	-2.298	-1,52%	-11.280	-7,05%
España	3.255.084	-33.956	-1,03%	-167.467	-4,89%

FUENTE: D. G. de Presupuestos y Estadística de la Junta de Castilla y León con datos del SEPE.

**TABLA 3. PARO REGISTRADO POR SEXO Y PROVINCIA.
CASTILLA Y LEÓN Y ESPAÑA. MARZO 2019**

Sexo	Provincia	Dato absoluto	Variación			
			Intermensual		Interanual	
			Absoluta	Relativa	Absoluta	Relativa
Hombre	Ávila	4.820	-102	-2,07%	-755	-13,54%
	Burgos	7.818	-158	-1,98%	-532	-6,37%
	León	13.509	-491	-3,51%	-1.422	-9,52%
	Palencia	3.915	-144	-3,55%	-429	-9,88%
	Salamanca	9.328	-246	-2,57%	-1.115	-10,68%
	Segovia	3.034	-34	-1,11%	-351	-10,37%
	Soria	1.664	-27	-1,60%	-144	-7,96%
	Valladolid	13.011	-126	-0,96%	-1.602	-10,96%
	Zamora	5.302	-164	-3,00%	-675	-11,29%
	Castilla y León	62.401	-1.492	-2,34%	-7.025	-10,12%
España	1.338.897	-21.328	-1,57%	-115.223	-7,92%	
Mujer	Ávila	6.688	-75	-1,11%	-291	-4,17%
	Burgos	11.166	-226	-1,98%	-429	-3,70%
	León	17.647	-247	-1,38%	-588	-3,22%
	Palencia	5.362	-153	-2,77%	-326	-5,73%
	Salamanca	14.077	-29	-0,21%	-579	-3,95%
	Segovia	4.071	-11	-0,27%	-283	-6,50%
	Soria	2.072	4	0,19%	-42	-1,99%
	Valladolid	18.611	-69	-0,37%	-1.344	-6,74%
	Zamora	6.672	0	0,00%	-373	-5,29%
	Castilla y León	86.366	-806	-0,92%	-4.255	-4,70%
España	1.916.187	-12.628	-0,65%	-52.244	-2,65%	

FUENTE: D. G. de Presupuestos y Estadística de la Junta de Castilla y León con datos del SEPE.

**TABLA 4. PARO REGISTRADO POR GRUPO DE EDAD Y PROVINCIA.
CASTILLA Y LEÓN Y ESPAÑA. MARZO 2019**

Grupo de edad	Provincia	Dato absoluto	Variación			
			Intermensual		Interanual	
			Absoluta	Relativa	Absoluta	Relativa
Menores de 25 años	Ávila	940	-47	-4,76%	-88	-8,56%
	Burgos	1.583	-40	-2,46%	69	4,56%
	León	2.511	-103	-3,94%	-104	-3,98%
	Palencia	909	-32	-3,40%	-51	-5,31%
	Salamanca	2.019	0	0,00%	-64	-3,07%
	Segovia	640	25	4,07%	-46	-6,71%
	Soria	391	9	2,36%	15	3,99%
	Valladolid	2.893	-21	-0,72%	-147	-4,84%
	Zamora	892	21	2,41%	-51	-5,41%
	Castilla y León	12.778	-188	-1,45%	-467	-3,53%
	España	266.738	-1.661	-0,62%	-7.630	-2,78%
De 25 y más años	Ávila	10.568	-130	-1,22%	-958	-8,31%
	Burgos	17.401	-344	-1,94%	-1.030	-5,59%
	León	28.645	-635	-2,17%	-1.906	-6,24%
	Palencia	8.368	-265	-3,07%	-704	-7,76%
	Salamanca	21.386	-275	-1,27%	-1.630	-7,08%
	Segovia	6.465	-70	-1,07%	-588	-8,34%
	Soria	3.345	-32	-0,95%	-201	-5,67%
	Valladolid	28.729	-174	-0,60%	-2.799	-8,88%
	Zamora	11.082	-185	-1,64%	-997	-8,25%
	Castilla y León	135.989	-2.110	-1,53%	-10.813	-7,37%
	España	2.988.346	-32.295	-1,07%	-159.837	-5,08%

FUENTE: D. G. de Presupuestos y Estadística de la Junta de Castilla y León con datos del SEPE.

**TABLA 5. PARO REGISTRADO POR SEXO, GRUPO DE EDAD Y PROVINCIA.
CASTILLA Y LEÓN Y ESPAÑA. MARZO 2019**

Sexo	Grupo de edad	Provincia	Dato absoluto	Variación			
				Intermensual		Interanual	
				Absoluta	Relativa	Absoluta	Relativa
Hombre	Menores de 25 años	Ávila	488	-23	-4,50%	-53	-9,80%
		Burgos	834	10	1,21%	45	5,70%
		León	1.337	-66	-4,70%	-94	-6,57%
		Palencia	489	-2	-0,41%	8	1,66%
		Salamanca	1.009	-12	-1,18%	-99	-8,94%
		Segovia	348	19	5,78%	-40	-10,31%
		Soria	213	2	0,95%	2	0,95%
		Valladolid	1.503	8	0,54%	-78	-4,93%
		Zamora	481	-1	-0,21%	-58	-10,76%
		Castilla y León	6.702	-65	-0,96%	-367	-5,19%
	España	135.919	-737	-0,54%	-4.823	-3,43%	
	De 25 y más años	Ávila	4.332	-79	-1,79%	-702	-13,95%
		Burgos	6.984	-168	-2,35%	-577	-7,63%
		León	12.172	-425	-3,37%	-1.328	-9,84%
		Palencia	3.426	-142	-3,98%	-437	-11,31%
		Salamanca	8.319	-234	-2,74%	-1.016	-10,88%
		Segovia	2.686	-53	-1,94%	-311	-10,38%
		Soria	1.451	-29	-1,96%	-146	-9,14%
		Valladolid	11.508	-134	-1,15%	-1.524	-11,69%
		Zamora	4.821	-163	-3,27%	-617	-11,35%
Castilla y León		55.699	-1.427	-2,50%	-6.658	-10,68%	
España	1.202.978	-20.591	-1,68%	-110.400	-8,41%		
Mujer	Menores de 25 años	Ávila	452	-24	-5,04%	-35	-7,19%
		Burgos	749	-50	-6,26%	24	3,31%
		León	1.174	-37	-3,06%	-10	-0,84%
		Palencia	420	-30	-6,67%	-59	-12,32%
		Salamanca	1.010	12	1,20%	35	3,59%
		Segovia	292	6	2,10%	-6	-2,01%
		Soria	178	7	4,09%	13	7,88%
		Valladolid	1.390	-29	-2,04%	-69	-4,73%
		Zamora	411	22	5,66%	7	1,73%
		Castilla y León	6.076	-123	-1,98%	-100	-1,62%
	España	130.819	-924	-0,70%	-2.807	-2,10%	
	De 25 y más años	Ávila	6.236	-51	-0,81%	-256	-3,94%
		Burgos	10.417	-176	-1,66%	-453	-4,17%
		León	16.473	-210	-1,26%	-578	-3,39%
		Palencia	4.942	-123	-2,43%	-267	-5,13%
		Salamanca	13.067	-41	-0,31%	-614	-4,49%
		Segovia	3.779	-17	-0,45%	-277	-6,83%
		Soria	1.894	-3	-0,16%	-55	-2,82%
		Valladolid	17.221	-40	-0,23%	-1.275	-6,89%
		Zamora	6.261	-22	-0,35%	-380	-5,72%
Castilla y León		80.290	-683	-0,84%	-4.155	-4,92%	
España	1.785.368	-11.704	-0,65%	-49.437	-2,69%		

FUENTE: D. G. de Presupuestos y Estadística de la Junta de Castilla y León con datos del SEPE.

**TABLA 6. PARO REGISTRADO POR SECTOR DE ACTIVIDAD ECONÓMICA ⁽¹⁾ Y PROVINCIA.
CASTILLA Y LEÓN Y ESPAÑA. MARZO 2019**

Sector de actividad económica	Provincia	Dato absoluto	Variación			
			Intermensual		Interanual	
			Absoluta	Relativa	Absoluta	Relativa
Agricultura	Ávila	729	-67	-8,42%	-75	-9,33%
	Burgos	1.050	14	1,35%	-51	-4,63%
	León	1.574	-40	-2,48%	13	0,83%
	Palencia	674	11	1,66%	-5	-0,74%
	Salamanca	670	-30	-4,29%	-91	-11,96%
	Segovia	544	-42	-7,17%	-88	-13,92%
	Soria	264	-3	-1,12%	-29	-9,90%
	Valladolid	2.395	76	3,28%	-226	-8,62%
	Zamora	862	-10	-1,15%	-109	-11,23%
	Castilla y León	8.762	-91	-1,03%	-661	-7,01%
España	155.298	1.722	1,12%	-13.525	-8,01%	
Industria	Ávila	674	-19	-2,74%	-119	-15,01%
	Burgos	2.442	-122	-4,76%	-201	-7,60%
	León	3.185	-81	-2,48%	-145	-4,35%
	Palencia	852	-45	-5,02%	-199	-18,93%
	Salamanca	1.556	38	2,50%	-149	-8,74%
	Segovia	507	-3	-0,59%	-37	-6,80%
	Soria	478	-7	-1,44%	-23	-4,59%
	Valladolid	2.994	-23	-0,76%	-539	-15,26%
	Zamora	904	-7	-0,77%	-136	-13,08%
	Castilla y León	13.592	-269	-1,94%	-1.548	-10,22%
España	279.028	-4.000	-1,41%	-22.629	-7,50%	
Construcción	Ávila	1.288	-39	-2,94%	-456	-26,15%
	Burgos	1.313	-40	-2,96%	-347	-20,90%
	León	2.379	-134	-5,33%	-500	-17,37%
	Palencia	531	-31	-5,52%	-202	-27,56%
	Salamanca	1.712	-73	-4,09%	-766	-30,91%
	Segovia	499	-10	-1,96%	-148	-22,87%
	Soria	235	-9	-3,69%	-62	-20,88%
	Valladolid	1.915	-56	-2,84%	-503	-20,80%
	Zamora	1.098	-76	-6,47%	-287	-20,72%
	Castilla y León	10.970	-468	-4,09%	-3.271	-22,97%
España	261.581	-4.555	-1,71%	-45.357	-14,78%	
Servicios	Ávila	7.583	-76	-0,99%	-267	-3,40%
	Burgos	12.874	-253	-1,93%	-304	-2,31%
	León	20.718	-484	-2,28%	-1.126	-5,15%
	Palencia	6.312	-257	-3,91%	-322	-4,85%
	Salamanca	17.080	-229	-1,32%	-537	-3,05%
	Segovia	4.958	-22	-0,44%	-277	-5,29%
	Soria	2.474	-31	-1,24%	-64	-2,52%
	Valladolid	21.064	-271	-1,27%	-1.469	-6,52%
	Zamora	8.031	-103	-1,27%	-412	-4,88%
	Castilla y León	101.094	-1.726	-1,68%	-4.778	-4,51%
España	2.276.633	-32.401	-1,40%	-72.284	-3,08%	
Sin empleo anterior	Ávila	1.234	24	1,98%	-129	-9,46%
	Burgos	1.305	17	1,32%	-58	-4,26%
	León	3.300	1	0,03%	-252	-7,09%
	Palencia	908	25	2,83%	-27	-2,89%
	Salamanca	2.387	19	0,80%	-151	-5,95%
	Segovia	597	32	5,66%	-84	-12,33%
	Soria	285	27	10,47%	-8	-2,73%
	Valladolid	3.254	79	2,49%	-209	-6,04%
	Zamora	1.079	32	3,06%	-104	-8,79%
	Castilla y León	14.349	256	1,82%	-1.022	-6,65%
España	282.544	5.278	1,90%	-13.672	-4,62%	

Nota: ⁽¹⁾ La clasificación de los parados por sector de actividad se ha realizado de acuerdo a la Clasificación Nacional de Actividades Económicas 2009 (CNAE-2009).

FUENTE: D. G. de Presupuestos y Estadística de la Junta de Castilla y León con datos del SEPE.



**TABLA 7. PARO REGISTRADO DE EXTRANJEROS POR PROVINCIA. CASTILLA Y LEÓN Y ESPAÑA.
MARZO 2019**

	Dato absoluto	Variación			
		Intermensual		Interanual	
		Absoluta	Relativa	Absoluta	Relativa
Ávila	1.426	-36	-2,46%	-178	-11,10%
Burgos	2.472	-30	-1,20%	-186	-7,00%
León	2.251	-66	-2,85%	-105	-4,46%
Palencia	587	-5	-0,84%	-85	-12,65%
Salamanca	1.331	17	1,29%	-45	-3,27%
Segovia	1.626	-41	-2,46%	-182	-10,07%
Soria	728	6	0,83%	-34	-4,46%
Valladolid	2.683	56	2,13%	-185	-6,45%
Zamora	762	10	1,33%	-51	-6,27%
Castilla y León	13.866	-89	-0,64%	-1.051	-7,05%
España	402.683	-2.692	-0,66%	-14.067	-3,38%

FUENTE: D. G. de Presupuestos y Estadística de la Junta de Castilla y León con datos del SEPE.

TABLA 8. PARO REGISTRADO DE EXTRANJEROS POR SECTOR DE ACTIVIDAD ECONÓMICA ⁽¹⁾ Y PROVINCIA. CASTILLA Y LEÓN Y ESPAÑA. MARZO 2019						
Sector de actividad económica	Provincia	Dato absoluto	Variación			
			Intermensual		Interanual	
			Absoluta	Relativa	Absoluta	Relativa
Agricultura	Ávila	143	-6	-4,03%	-17	-10,63%
	Burgos	381	8	2,14%	-29	-7,07%
	León	292	-8	-2,67%	-3	-1,02%
	Palencia	70	7	11,11%	-6	-7,89%
	Salamanca	84	0	0,00%	-18	-17,65%
	Segovia	269	-15	-5,28%	-56	-17,23%
	Soria	125	1	0,81%	-9	-6,72%
	Valladolid	694	-2	-0,29%	-112	-13,90%
	Zamora	156	3	1,96%	-40	-20,41%
	Castilla y León	2.214	-12	-0,54%	-290	-11,58%
España	36.195	470	1,32%	-4.535	-11,13%	
Industria	Ávila	52	-7	-11,86%	-18	-25,71%
	Burgos	188	-4	-2,08%	-55	-22,63%
	León	150	-6	-3,85%	-38	-20,21%
	Palencia	31	-5	-13,89%	-1	-3,13%
	Salamanca	81	6	8,00%	16	24,62%
	Segovia	76	-4	-5,00%	-4	-5,00%
	Soria	50	2	4,17%	-22	-30,56%
	Valladolid	150	4	2,74%	-9	-5,66%
	Zamora	33	0	0,00%	-8	-19,51%
	Castilla y León	811	-14	-1,70%	-139	-14,63%
España	20.535	-220	-1,06%	-935	-4,35%	
Construcción	Ávila	134	-11	-7,59%	-75	-35,89%
	Burgos	210	-4	-1,87%	-59	-21,93%
	León	164	-12	-6,82%	-27	-14,14%
	Palencia	36	-3	-7,69%	-7	-16,28%
	Salamanca	75	-12	-13,79%	-58	-43,61%
	Segovia	148	-6	-3,90%	-47	-24,10%
	Soria	72	3	4,35%	-4	-5,26%
	Valladolid	157	-1	-0,63%	-47	-23,04%
	Zamora	40	0	0,00%	-11	-21,57%
	Castilla y León	1.036	-46	-4,25%	-335	-24,43%
España	35.908	-529	-1,45%	-5.366	-13,00%	
Servicios	Ávila	644	-14	-2,13%	-50	-7,20%
	Burgos	1.373	-40	-2,83%	-13	-0,94%
	León	1.185	-44	-3,58%	-28	-2,31%
	Palencia	329	-6	-1,79%	-58	-14,99%
	Salamanca	803	-4	-0,50%	7	0,88%
	Segovia	893	-32	-3,46%	-46	-4,90%
	Soria	334	-17	-4,84%	-5	-1,47%
	Valladolid	1.230	7	0,57%	-61	-4,73%
	Zamora	395	-8	-1,99%	-1	-0,25%
	Castilla y León	7.186	-158	-2,15%	-255	-3,43%
España	246.357	-4.163	-1,66%	-2.848	-1,14%	
Sin empleo anterior	Ávila	453	2	0,44%	-18	-3,82%
	Burgos	320	10	3,23%	-30	-8,57%
	León	460	4	0,88%	-9	-1,92%
	Palencia	121	2	1,68%	-13	-9,70%
	Salamanca	288	27	10,34%	8	2,86%
	Segovia	240	16	7,14%	-29	-10,78%
	Soria	147	17	13,08%	6	4,26%
	Valladolid	452	48	11,88%	44	10,78%
	Zamora	138	15	12,20%	9	6,98%
	Castilla y León	2.619	141	5,69%	-32	-1,21%
España	63.688	1.750	2,83%	-383	-0,60%	

Nota: ⁽¹⁾ La clasificación de los parados por sector de actividad se ha realizado de acuerdo a la Clasificación Nacional de Actividades Económicas 2009 (CNAE-2009).

FUENTE: D. G. de Presupuestos y Estadística de la Junta de Castilla y León con datos del SEPE.



TABLA 9. DEMANDANTES DE EMPLEO POR COLECTIVO. CASTILLA Y LEÓN Y ESPAÑA. MARZO 2019

	Colectivo	Dato absoluto	Ratio: Colectivo sobre total de demandantes	Variación relativa	
				Intermensual	Interanual
Castilla y León	Ocupados	23.284	11,95%	0,28%	0,55%
	Con disponibilidad limitada ⁽¹⁾	15.845	8,13%	0,41%	3,85%
	No ocupados	155.732	79,92%	-1,55%	-7,30%
	<i>Parados registrados</i>	148.767	76,35%	-1,52%	-7,05%
	<i>Otros no ocupados</i> ⁽²⁾	6.965	3,57%	-2,18%	-12,47%
	Total demandantes	194.861	100,00%	-1,18%	-5,60%
España	Ocupados	829.185	18,21%	-2,66%	4,50%
	Con disponibilidad limitada ⁽¹⁾	238.397	5,24%	2,94%	4,50%
	No ocupados	3.486.043	76,56%	-0,96%	-5,18%
	<i>Parados registrados</i>	3.255.084	71,48%	-1,03%	-4,89%
	<i>Otros no ocupados / TEASS</i> ⁽²⁾	230.959	5,07%	0,11%	-9,00%
	Total demandantes	4.553.625	100,00%	-1,08%	-3,07%

Notas:

⁽¹⁾ Son aquellos demandantes, sin empleo, que indican en su solicitud condiciones especiales de trabajo (ej.: solo a domicilio, teletrabajo, en el extranjero, etc).

⁽²⁾ TEASS = Trabajadores eventuales agrarios subsidiados.

FUENTE: D. G. de Presupuestos y Estadística de la Junta de Castilla y León con datos del SEPE.

**TABLA 10. CONTRATOS REGISTRADOS ⁽¹⁾ POR TIPO DE CONTRATO Y PROVINCIA.
CASTILLA Y LEÓN Y ESPAÑA. MARZO 2019**

Tipo de contrato	Provincia	Dato absoluto	% s/ total contratos	Variación			
				Intermensual		Interanual	
				Absoluta	Relativa	Absoluta	Relativa
Indefinido ⁽²⁾	Ávila	316	7,48%	5	1,61%	-99	-23,86%
	Burgos	898	9,05%	13	1,47%	-221	-19,75%
	León	1.190	12,12%	35	3,03%	-141	-10,59%
	Palencia	390	5,87%	-13	-3,23%	-103	-20,89%
	Salamanca	903	10,92%	10	1,12%	-11	-1,20%
	Segovia	438	7,48%	1	0,23%	-35	-7,40%
	Soria	299	12,24%	47	18,65%	-45	-13,08%
	Valladolid	1.594	9,40%	-64	-3,86%	-344	-17,75%
	Zamora	397	9,91%	41	11,52%	8	2,06%
	Castilla y León	6.425	9,43%	75	1,18%	-991	-13,36%
	España	179.821	10,52%	11.124	6,59%	-13.627	-7,04%
Temporal	Ávila	3.909	92,52%	866	28,46%	520	15,34%
	Burgos	9.023	90,95%	998	12,44%	-387	-4,11%
	León	8.630	87,88%	1.061	14,02%	-130	-1,48%
	Palencia	6.252	94,13%	698	12,57%	-159	-2,48%
	Salamanca	7.367	89,08%	588	8,67%	246	3,45%
	Segovia	5.418	92,52%	1.038	23,70%	497	10,10%
	Soria	2.143	87,76%	195	10,01%	-281	-11,59%
	Valladolid	15.370	90,60%	1.122	7,87%	-472	-2,98%
	Zamora	3.608	90,09%	287	8,64%	-210	-5,50%
	Castilla y León	61.720	90,57%	6.853	12,49%	-376	-0,61%
	España	1.530.027	89,48%	127.707	9,11%	76.629	5,27%
Total	Ávila	4.225	100,00%	871	25,97%	421	11,07%
	Burgos	9.921	100,00%	1.011	11,35%	-608	-5,77%
	León	9.820	100,00%	1.096	12,56%	-271	-2,69%
	Palencia	6.642	100,00%	685	11,50%	-262	-3,79%
	Salamanca	8.270	100,00%	598	7,79%	235	2,92%
	Segovia	5.856	100,00%	1.039	21,57%	462	8,57%
	Soria	2.442	100,00%	242	11,00%	-326	-11,78%
	Valladolid	16.964	100,00%	1.058	6,65%	-816	-4,59%
	Zamora	4.005	100,00%	328	8,92%	-202	-4,80%
	Castilla y León	68.145	100,00%	6.928	11,32%	-1.367	-1,97%
	España	1.709.848	100,00%	138.831	8,84%	63.002	3,83%

Notas:

⁽¹⁾ A partir de enero de 2012 se incluyen los datos de contratos de empleados de hogar comunicados al SEPE por la Tesorería General de la Seguridad Social según establece el Real Decreto 1620/2011.

⁽²⁾ Incluye contratos convertidos en indefinidos.

FUENTE: D. G. de Presupuestos y Estadística de la Junta de Castilla y León con datos del SEPE.

**TABLA 11. EVOLUCIÓN DEL PARO REGISTRADO. CASTILLA Y LEÓN.
MES DE MARZO**

Año	Febrero	Marzo	Var. mensual absoluta	Var. mensual relativa (%)	Var. interanual relativa (%)
1980	67.848	67.111	-737	-1,09%	-
1981	82.447	80.253	-2.194	-2,66%	19,58%
1982	86.812	85.733	-1.079	-1,24%	6,83%
1983	113.763	109.202	-4.561	-4,01%	27,37%
1984	124.086	126.508	2.422	1,95%	15,85%
1985	143.947	144.717	770	0,53%	14,39%
1986	157.205	157.088	-117	-0,07%	8,55%
1987	176.202	174.530	-1.672	-0,95%	11,10%
1988	183.689	179.710	-3.979	-2,17%	2,97%
1989	161.567	158.390	-3.177	-1,97%	-11,86%
1990	143.901	142.003	-1.898	-1,32%	-10,35%
1991	134.037	133.144	-893	-0,67%	-6,24%
1992	130.722	130.217	-505	-0,39%	-2,20%
1993	138.279	141.342	3.063	2,22%	8,54%
1994	150.307	148.930	-1.377	-0,92%	5,37%
1995	142.625	140.343	-2.282	-1,60%	-5,77%
1996 (*)	164.670	162.142	-2.527	-1,53%	15,53%
1997	156.571	153.385	-3.186	-2,04%	-5,40%
1998	145.663	143.532	-2.131	-1,46%	-6,42%
1999	133.225	132.933	-292	-0,22%	-7,38%
2000	127.714	126.336	-1.378	-1,08%	-4,96%
2001	124.155	121.716	-2.438	-1,96%	-3,66%
2002	131.098	121.459	-9.639	-7,35%	-0,21%
2003	126.078	123.386	-2.692	-2,14%	1,59%
2004	129.598	126.767	-2.831	-2,18%	2,74%
2005	123.338	121.821	-1.517	-1,23%	-3,90%
2006	121.556	120.579	-977	-0,80%	-1,02%
2007	113.136	112.578	-558	-0,49%	-6,64%
2008	119.405	119.121	-284	-0,24%	5,81%
2009	167.133	172.570	5.437	3,25%	44,87%
2010	196.489	198.623	2.134	1,09%	15,10%
2011	205.006	203.586	-1.420	-0,69%	2,50%
2012	226.084	229.565	3.481	1,54%	12,76%
2013	250.364	249.405	-959	-0,38%	8,64%
2014	241.729	239.602	-2.127	-0,88%	-3,93%
2015	223.293	219.917	-3.376	-1,51%	-8,22%
2016	201.206	198.242	-2.964	-1,47%	-9,86%
2017	180.455	177.903	-2.552	-1,41%	-10,26%
2018	162.628	160.047	-2.581	-1,59%	-10,04%
2019	151.065	148.767	-2.298	-1,52%	-7,05%

Nota: (*) Desde enero del año 1996 los datos corresponden a la metodología del Proyecto SISPE.

FUENTE: D. G. de Presupuestos y Estadística de la Junta de Castilla y León con datos del SEPE.

**TABLA 12. EVOLUCIÓN DEL PARO REGISTRADO. CASTILLA Y LEÓN.
VARONES. MES DE MARZO**

Año	Febrero	Marzo	Var. mensual absoluta	Var. mensual relativa (%)	Var. interanual relativa (%)
1984	81.143	82.602	1.459	1,80%	-
1985	91.383	91.475	92	0,10%	10,74%
1986	97.481	96.065	-1.416	-1,45%	5,02%
1987	99.213	96.101	-3.112	-3,14%	0,04%
1988	93.961	90.374	-3.587	-3,82%	-5,96%
1989	73.960	71.243	-2.717	-3,67%	-21,17%
1990	58.056	55.780	-2.276	-3,92%	-21,70%
1991	48.862	48.205	-657	-1,34%	-13,58%
1992	48.284	47.758	-526	-1,09%	-0,93%
1993	57.578	59.633	2.055	3,57%	24,86%
1994	69.286	67.782	-1.504	-2,17%	13,67%
1995	64.563	62.504	-2.059	-3,19%	-7,79%
1996 (*)	73.875	71.821	-2.054	-2,78%	14,91%
1997	68.504	65.623	-2.881	-4,21%	-8,63%
1998	59.770	57.710	-2.060	-3,45%	-12,06%
1999	50.910	49.700	-1.210	-2,38%	-13,88%
2000	46.407	44.308	-2.099	-4,52%	-10,85%
2001	44.418	42.582	-1.835	-4,13%	-3,89%
2002	54.355	44.559	-9.795	-18,02%	4,64%
2003	47.798	45.994	-1.804	-3,77%	3,22%
2004	48.244	46.555	-1.689	-3,50%	1,22%
2005	45.856	44.855	-1.001	-2,18%	-3,65%
2006	43.772	42.644	-1.128	-2,58%	-4,93%
2007	39.710	39.202	-508	-1,28%	-8,07%
2008	45.207	45.457	250	0,55%	15,96%
2009	79.279	81.052	1.773	2,24%	78,30%
2010	95.415	96.275	860	0,90%	18,78%
2011	98.831	96.931	-1.900	-1,92%	0,68%
2012	110.943	112.477	1.534	1,38%	16,04%
2013	124.429	123.849	-580	-0,47%	10,11%
2014	118.356	116.547	-1.809	-1,53%	-5,90%
2015	105.162	102.765	-2.397	-2,28%	-11,83%
2016	91.644	90.259	-1.385	-1,51%	-12,17%
2017	80.206	78.305	-1.901	-2,37%	-13,24%
2018	70.206	69.426	-780	-1,11%	-11,34%
2019	63.893	62.401	-1.492	-2,34%	-10,12%

Nota: (*) Desde enero del año 1996 los datos corresponden a la metodología del Proyecto SISPE.

FUENTE: D. G. de Presupuestos y Estadística de la Junta de Castilla y León con datos del SEPE.

**TABLA 13. EVOLUCIÓN DEL PARO REGISTRADO. CASTILLA Y LEÓN.
MUJERES. MES DE MARZO**

Año	Febrero	Marzo	Var. mensual absoluta	Var. mensual relativa (%)	Var. interanual relativa (%)
1984	42.943	43.906	963	2,24%	-
1985	52.564	53.242	678	1,29%	21,26%
1986	59.724	61.023	1.299	2,18%	14,61%
1987	76.989	78.429	1.440	1,87%	28,52%
1988	89.728	89.336	-392	-0,44%	13,91%
1989	87.607	87.147	-460	-0,53%	-2,45%
1990	85.845	86.223	378	0,44%	-1,06%
1991	85.175	84.939	-236	-0,28%	-1,49%
1992	82.438	82.459	21	0,03%	-2,92%
1993	80.701	81.709	1.008	1,25%	-0,91%
1994	81.021	81.148	127	0,16%	-0,69%
1995	78.062	77.839	-223	-0,29%	-4,08%
1996 ^(*)	90.795	90.321	-474	-0,52%	16,04%
1997	88.067	87.762	-305	-0,35%	-2,83%
1998	85.893	85.822	-72	-0,08%	-2,21%
1999	82.315	83.233	918	1,12%	-3,02%
2000	81.307	82.028	721	0,89%	-1,45%
2001	79.737	79.134	-603	-0,76%	-3,53%
2002	76.743	76.899	156	0,20%	-2,82%
2003	78.280	77.392	-888	-1,13%	0,64%
2004	81.355	80.212	-1.142	-1,40%	3,64%
2005	77.482	76.966	-516	-0,67%	-4,05%
2006	77.784	77.935	151	0,19%	1,26%
2007	73.426	73.376	-50	-0,07%	-5,85%
2008	74.198	73.664	-534	-0,72%	0,39%
2009	87.854	91.518	3.664	4,17%	24,24%
2010	101.074	102.348	1.274	1,26%	11,83%
2011	106.175	106.655	480	0,45%	4,21%
2012	115.141	117.088	1.947	1,69%	9,78%
2013	125.935	125.556	-379	-0,30%	7,23%
2014	123.373	123.055	-318	-0,26%	-1,99%
2015	118.131	117.152	-979	-0,83%	-4,80%
2016	109.562	107.983	-1.579	-1,44%	-7,83%
2017	100.249	99.598	-651	-0,65%	-7,77%
2018	92.422	90.621	-1.801	-1,95%	-9,01%
2019	87.172	86.366	-806	-0,92%	-4,70%

Nota: (*) Desde enero del año 1996 los datos corresponden a la metodología del Proyecto SISPE.

FUENTE: D. G. de Presupuestos y Estadística de la Junta de Castilla y León con datos del SEPE.

**TABLA 14. EVOLUCIÓN DEL PARO REGISTRADO. CASTILLA Y LEÓN.
MENORES DE 25 AÑOS. MES DE MARZO**

Año	Febrero	Marzo	Var. mensual absoluta	Var. mensual relativa (%)	Var. interanual relativa (%)
1986	73.985	71.391	-2.594	-3,51%	-
1987	80.144	79.218	-926	-1,16%	10,96%
1988	81.118	78.949	-2.169	-2,67%	-0,34%
1989	65.799	63.307	-2.492	-3,79%	-19,81%
1990	49.712	48.150	-1.562	-3,14%	-23,94%
1991	39.734	38.993	-741	-1,86%	-19,02%
1992	38.322	38.336	14	0,04%	-1,68%
1993	40.815	42.099	1.284	3,15%	9,82%
1994	43.182	42.311	-871	-2,02%	0,50%
1995	38.339	37.203	-1.136	-2,96%	-12,07%
1996 (*)	33.010	32.187	-823	-2,49%	-13,48%
1997	30.555	29.374	-1.181	-3,87%	-8,74%
1998	27.003	26.095	-908	-3,36%	-11,16%
1999	22.807	22.593	-215	-0,94%	-13,42%
2000	21.105	20.690	-415	-1,97%	-8,42%
2001	19.743	19.093	-651	-3,30%	-7,72%
2002	19.786	18.113	-1.672	-8,45%	-5,13%
2003	19.017	18.452	-565	-2,97%	1,87%
2004	18.117	17.111	-1.006	-5,55%	-7,27%
2005	16.478	16.390	-88	-0,53%	-4,21%
2006	16.108	16.152	44	0,27%	-1,45%
2007	13.714	13.356	-358	-2,61%	-17,31%
2008	13.707	13.664	-43	-0,31%	2,31%
2009	21.713	22.832	1.119	5,15%	67,10%
2010	25.726	26.188	462	1,80%	14,70%
2011	25.235	23.774	-1.461	-5,79%	-9,22%
2012	25.916	26.263	347	1,34%	10,47%
2013	26.173	25.831	-342	-1,31%	-1,64%
2014	23.598	23.824	226	0,96%	-7,77%
2015	21.465	21.483	18	0,08%	-9,83%
2016	18.670	18.640	-30	-0,16%	-13,23%
2017	15.709	15.474	-235	-1,50%	-16,98%
2018	13.386	13.245	-141	-1,05%	-14,40%
2019	12.966	12.778	-188	-1,45%	-3,53%

Nota: (*) Desde enero del año 1996 los datos corresponden a la metodología del Proyecto SISPE.

FUENTE: D. G. de Presupuestos y Estadística de la Junta de Castilla y León con datos del SEPE.

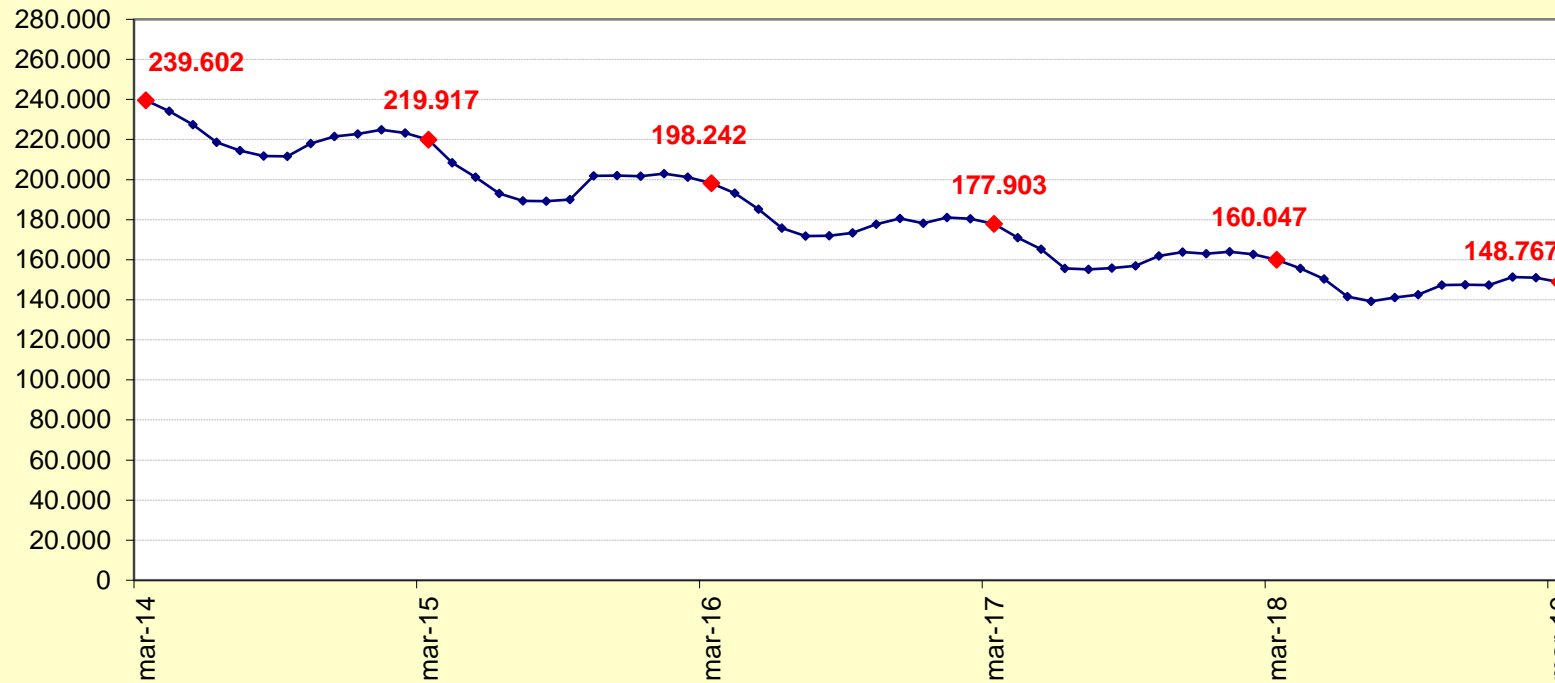
**TABLA 15. EVOLUCIÓN DEL PARO REGISTRADO. ESPAÑA.
MES DE MARZO**

Año	Febrero	Marzo	Var. mensual absoluta	Var. mensual relativa (%)	Var. interanual relativa (%)
1980	1.198.200	1.222.200	24.000	2,00%	-
1981	1.499.600	1.518.300	18.700	1,25%	24,23%
1982	1.816.800	1.801.500	-15.300	-0,84%	18,65%
1983	2.207.900	2.172.200	-35.700	-1,62%	20,58%
1984	2.452.800	2.441.800	-11.000	-0,45%	12,41%
1985	2.669.000	2.681.000	12.000	0,45%	9,80%
1986	2.810.300	2.803.400	-6.900	-0,25%	4,57%
1987	2.987.900	2.977.400	-10.500	-0,35%	6,21%
1988	3.041.600	2.995.700	-45.900	-1,51%	0,61%
1989	2.740.400	2.697.500	-42.900	-1,57%	-9,95%
1990	2.446.000	2.416.000	-30.000	-1,23%	-10,44%
1991	2.362.400	2.340.500	-21.900	-0,93%	-3,13%
1992	2.337.500	2.326.700	-10.800	-0,46%	-0,59%
1993	2.471.228	2.529.000	57.772	2,34%	8,69%
1994	2.774.579	2.761.241	-13.338	-0,48%	9,18%
1995	2.575.873	2.547.095	-28.778	-1,12%	-7,76%
1996 ^(*)	2.994.922	2.969.472	-25.449	-0,85%	16,58%
1997	2.787.662	2.751.554	-36.108	-1,30%	-7,34%
1998	2.553.346	2.524.004	-29.342	-1,15%	-8,27%
1999	2.233.082	2.202.337	-30.745	-1,38%	-12,74%
2000	2.079.752	2.042.332	-37.420	-1,80%	-7,27%
2001	1.993.274	1.981.006	-12.268	-0,62%	-3,00%
2002	2.149.908	2.083.103	-66.804	-3,11%	5,15%
2003	2.180.216	2.163.498	-16.717	-0,77%	3,86%
2004	2.219.300	2.181.546	-37.753	-1,70%	0,83%
2005	2.165.420	2.144.835	-20.585	-0,95%	-1,68%
2006	2.169.277	2.148.530	-20.747	-0,96%	0,17%
2007	2.075.275	2.059.451	-15.824	-0,76%	-4,15%
2008	2.315.331	2.300.975	-14.356	-0,62%	11,73%
2009	3.481.859	3.605.402	123.543	3,55%	56,69%
2010	4.130.625	4.166.613	35.988	0,87%	15,57%
2011	4.299.263	4.333.669	34.406	0,80%	4,01%
2012	4.712.098	4.750.867	38.769	0,82%	9,63%
2013	5.040.222	5.035.243	-4.979	-0,10%	5,99%
2014	4.812.486	4.795.866	-16.620	-0,35%	-4,75%
2015	4.512.153	4.451.939	-60.214	-1,33%	-7,17%
2016	4.152.986	4.094.770	-58.216	-1,40%	-8,02%
2017	3.750.876	3.702.317	-48.559	-1,29%	-9,58%
2018	3.470.248	3.422.551	-47.697	-1,37%	-7,56%
2019	3.289.040	3.255.084	-33.956	-1,03%	-4,89%

Nota: ^(*) Desde enero del año 1996 los datos corresponden a la metodología del Proyecto SISPE.
FUENTE: D. G. de Presupuestos y Estadística de la Junta de Castilla y León con datos del SEPE.



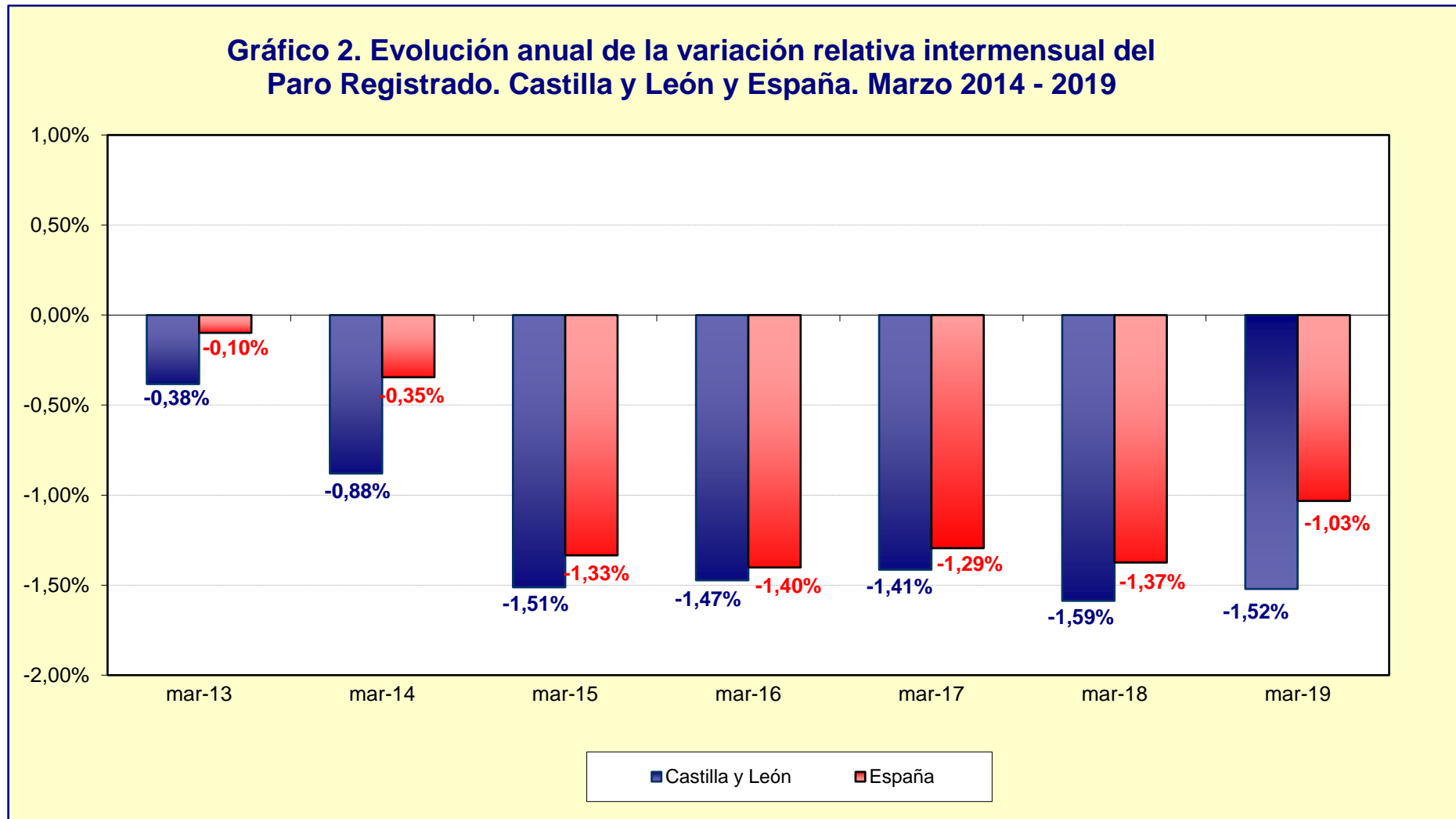
**Gráfico 1. Evolución del Paro Registrado. Castilla y León.
Marzo 2014 - 2019**



FUENTE: D. G. de Presupuestos y Estadística de la Junta de Castilla y León con datos del SEPE.



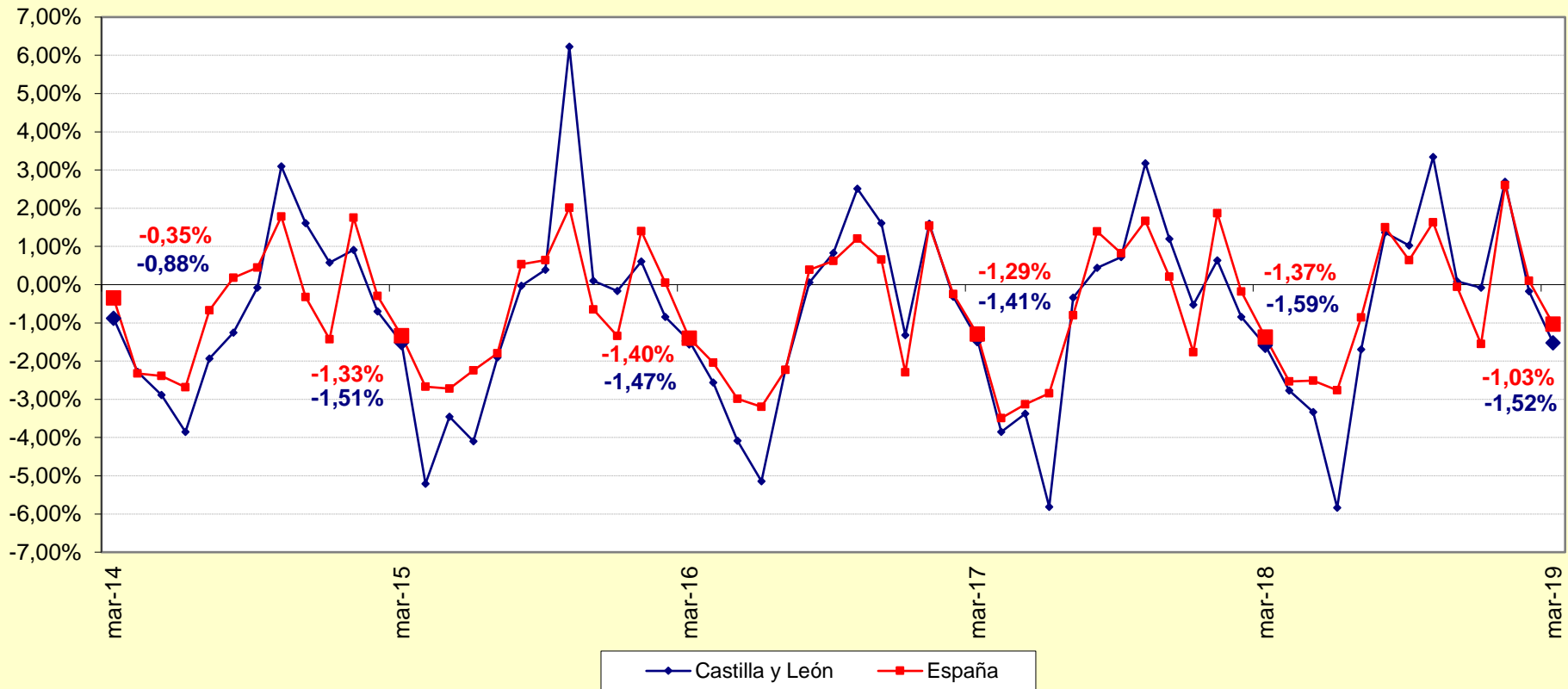
**Gráfico 2. Evolución anual de la variación relativa intermensual del
Paro Registrado. Castilla y León y España. Marzo 2014 - 2019**



FUENTE: D. G. de Presupuestos y Estadística de la Junta de Castilla y León con datos del SEPE.

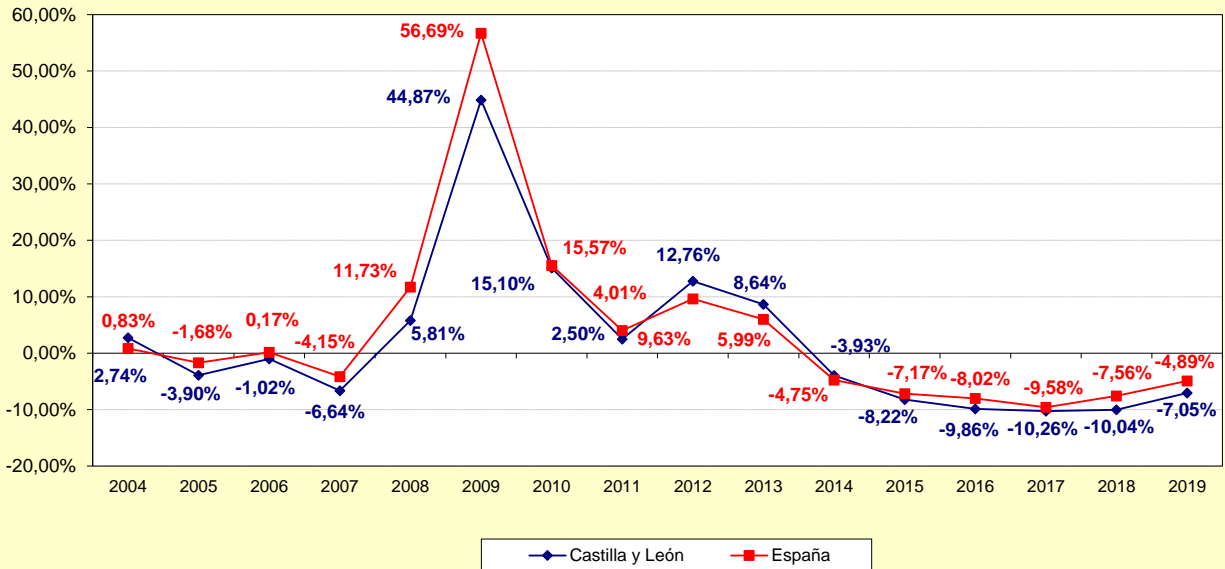


Gráfico 3. Evolución mensual de la variación relativa intermensual del Paro Registrado. Castilla y León y España. Marzo 2014 - 2019



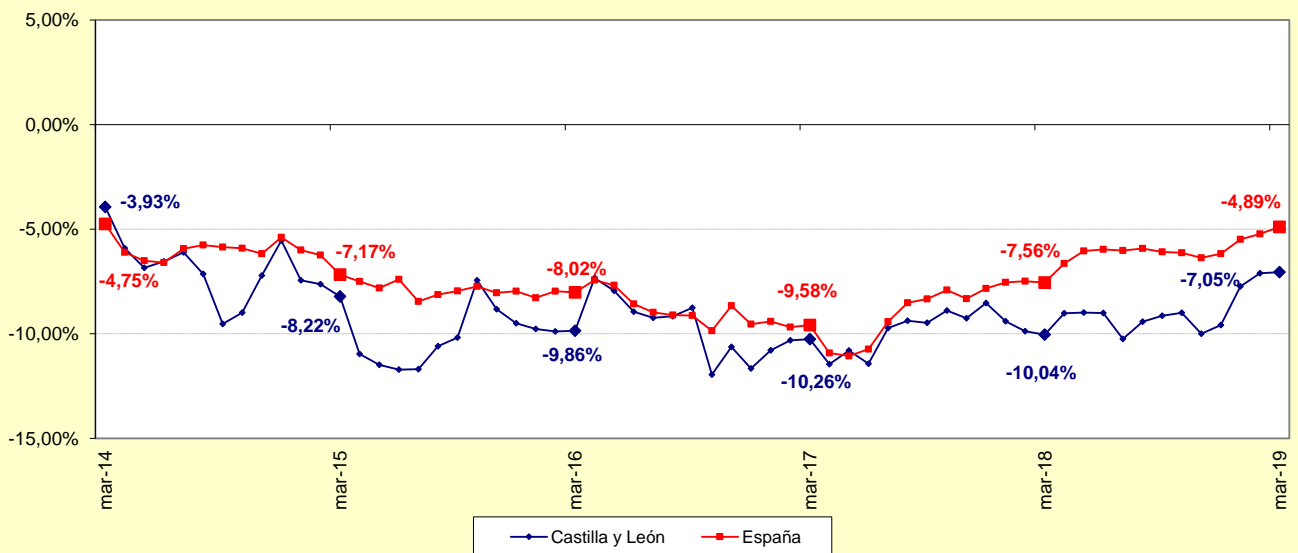
FUENTE: D. G. de Presupuestos y Estadística de la Junta de Castilla y León con datos del SEPE.

Gráfico 4. Evolución anual de la variación relativa interanual del Paro Registrado. Castilla y León y España. Marzo 2004 - 2019



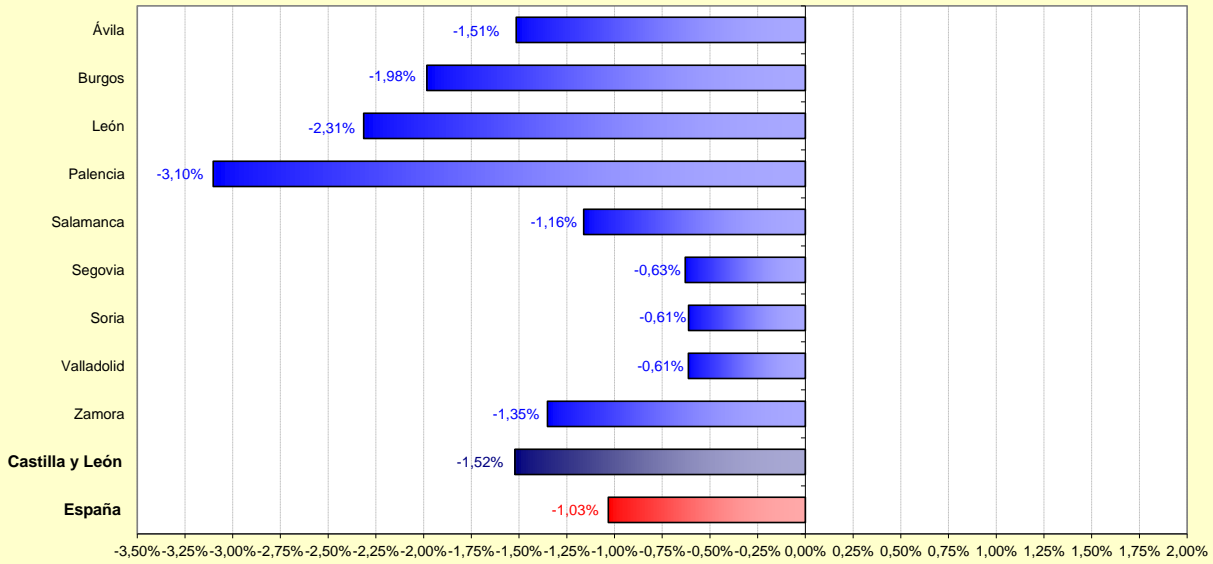
FUENTE: D. G. de Presupuestos y Estadística de la Junta de Castilla y León con datos del SEPE.

Gráfico 5. Evolución mensual de la variación relativa interanual del Paro Registrado. Castilla y León y España. Marzo 2014 - 2019



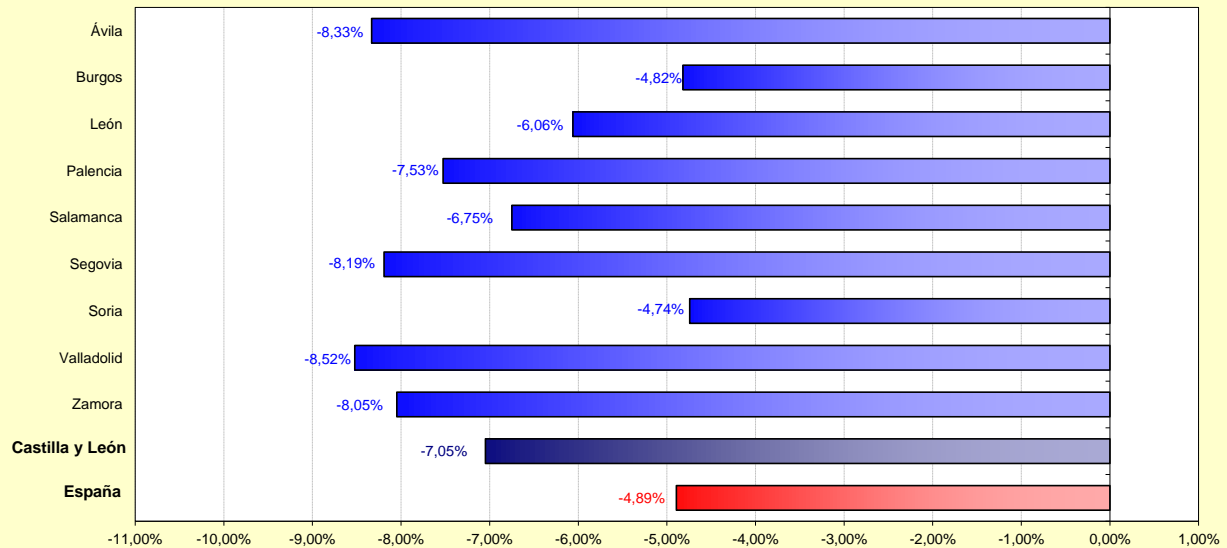
FUENTE: D. G. de Presupuestos y Estadística de la Junta de Castilla y León con datos del SEPE.

Gráfico 6. Variación relativa intermensual del Paro Registrado por Provincia. Castilla y León y España. Marzo 2019



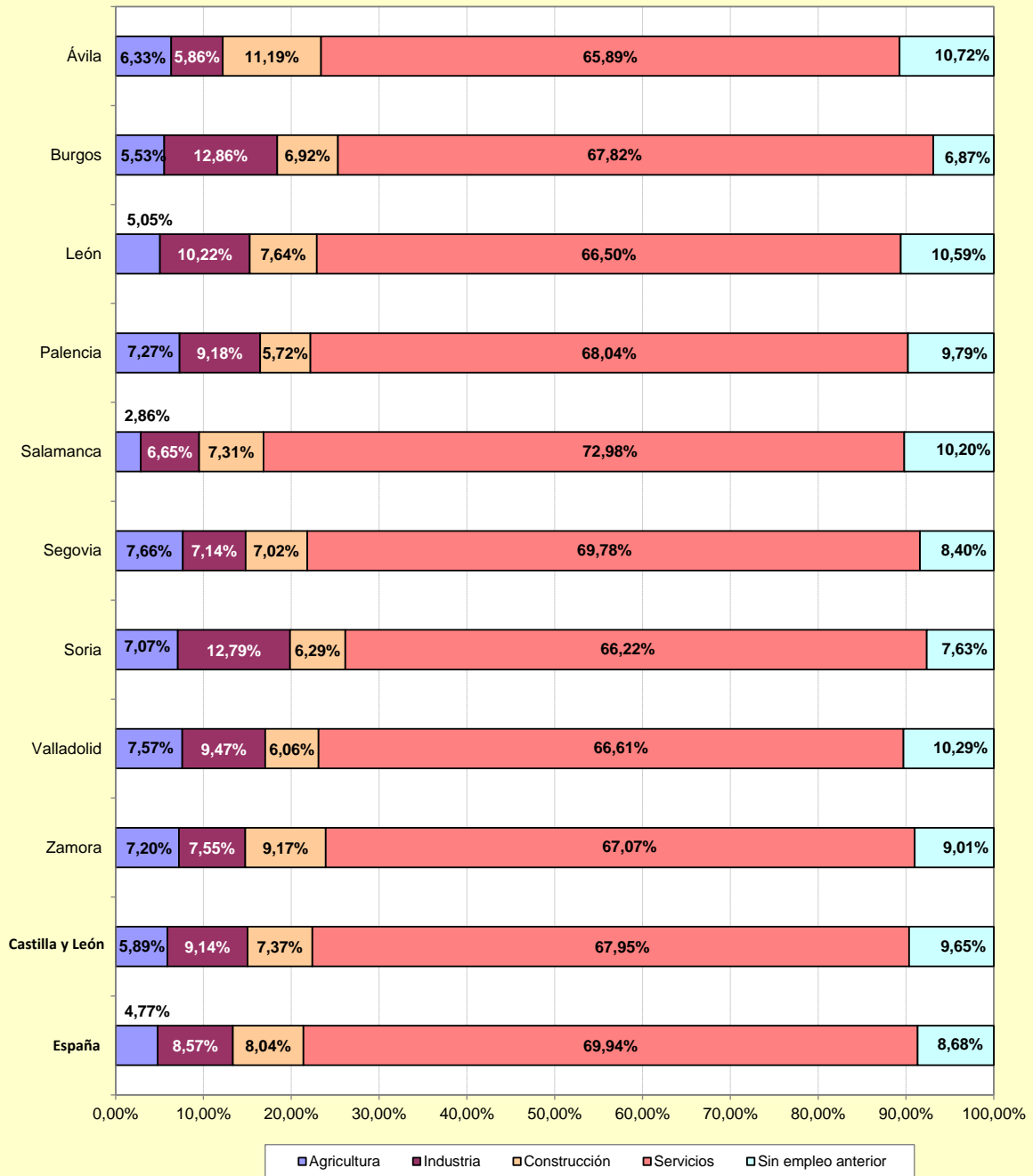
FUENTE: D. G. de Presupuestos y Estadística de la Junta de Castilla y León con datos del SEPE.

Gráfico 7. Variación relativa interanual del Paro Registrado por Provincia. Castilla y León y España. Marzo 2019



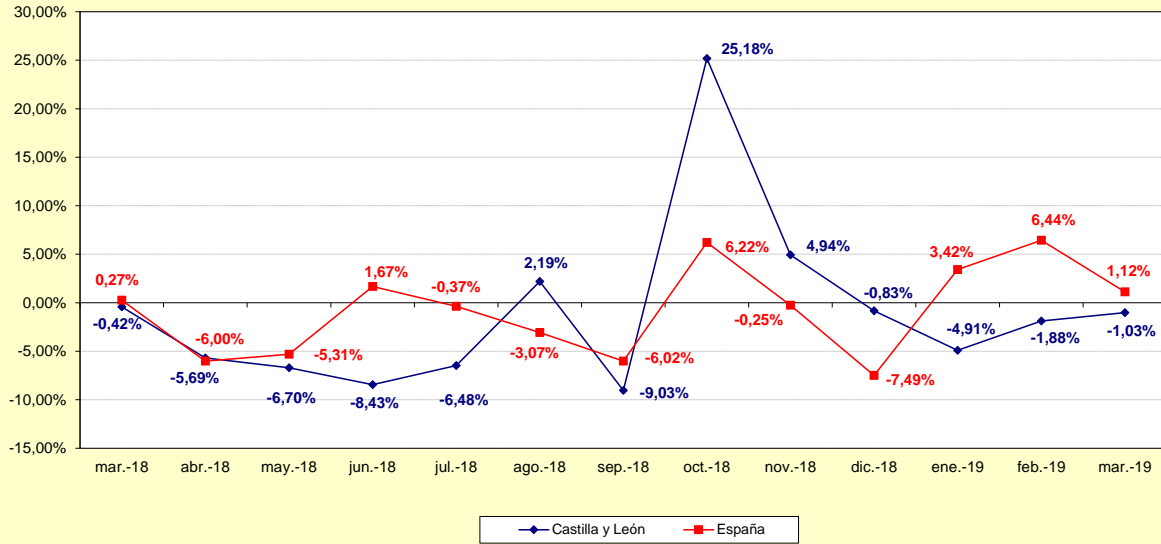
FUENTE: D. G. de Presupuestos y Estadística de la Junta de Castilla y León con datos del SEPE.

Gráfico 8. Distribución porcentual provincial del número de parados registrados por Sector de actividad económica. Castilla y León y España. Marzo 2019



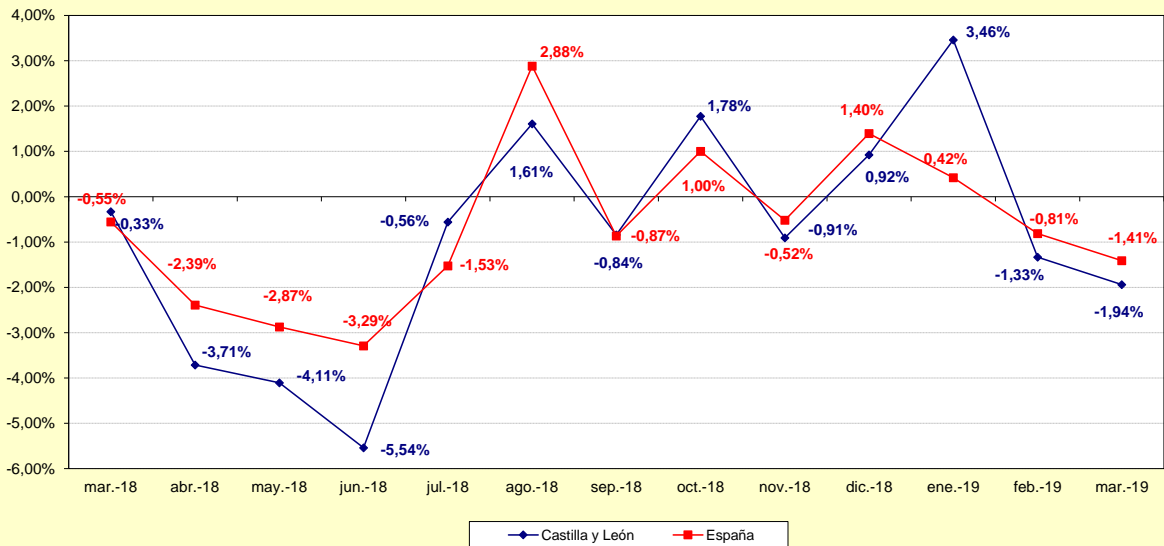
FUENTE: D. G. de Presupuestos y Estadística de la Junta de Castilla y León con datos del SEPE.

Gráfico 9. Evolución de la variación relativa intermensual del Paro Registrado. AGRICULTURA. Castilla y León y España. Marzo 2018 - 2019



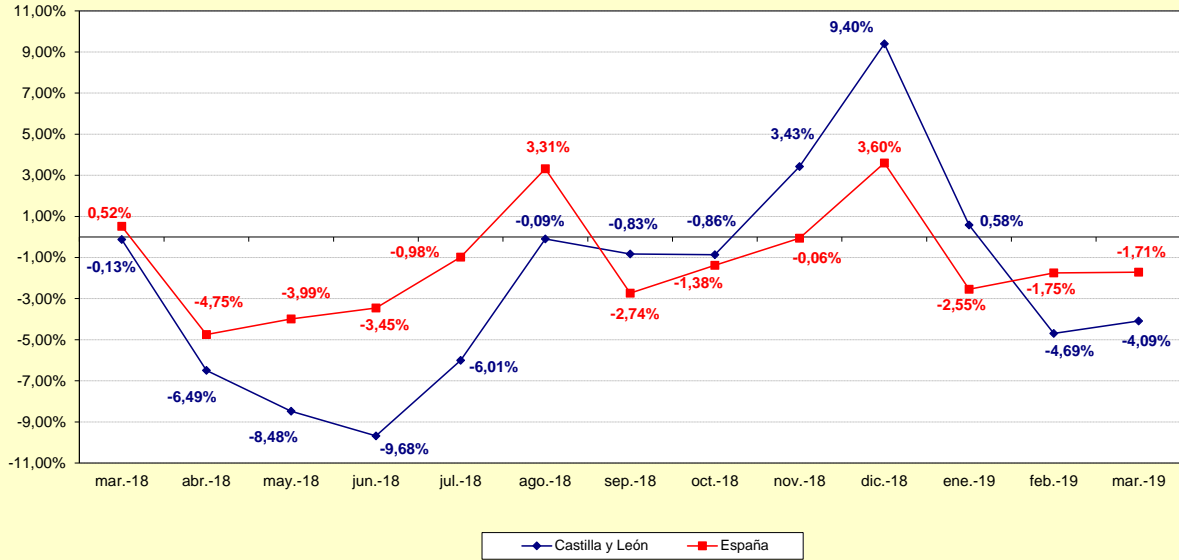
FUENTE: D. G. de Presupuestos y Estadística de la Junta de Castilla y León con datos del SEPE.

Gráfico 10. Evolución de la variación relativa intermensual del Paro Registrado. INDUSTRIA. Castilla y León y España. Marzo 2018 - 2019



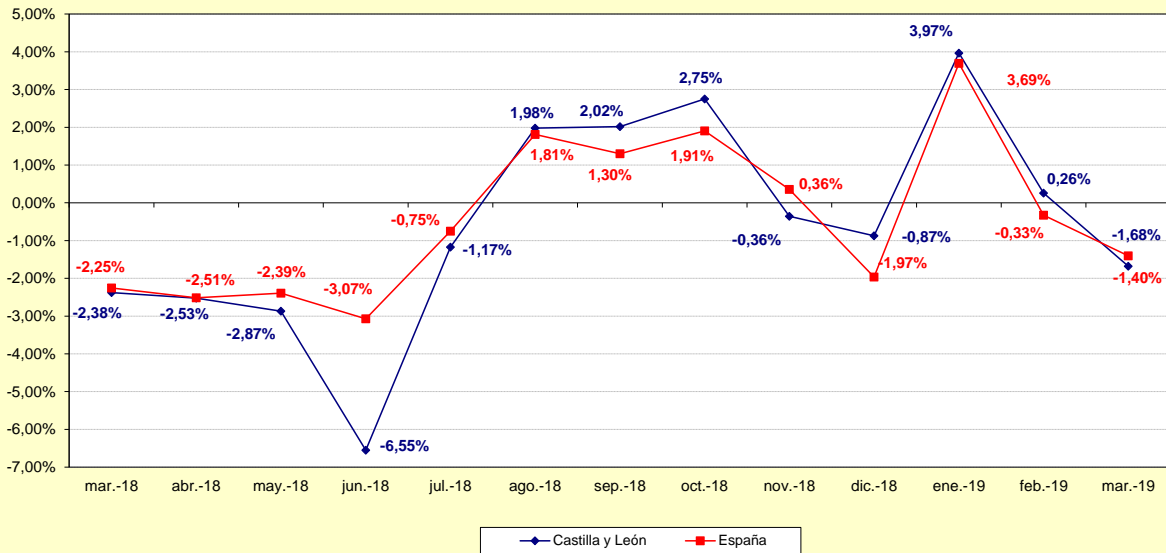
FUENTE: D. G. de Presupuestos y Estadística de la Junta de Castilla y León con datos del SEPE.

Gráfico 11. Evolución de la variación relativa intermensual del Paro Registrado. CONSTRUCCIÓN. Castilla y León y España. Marzo 2018 - 2019



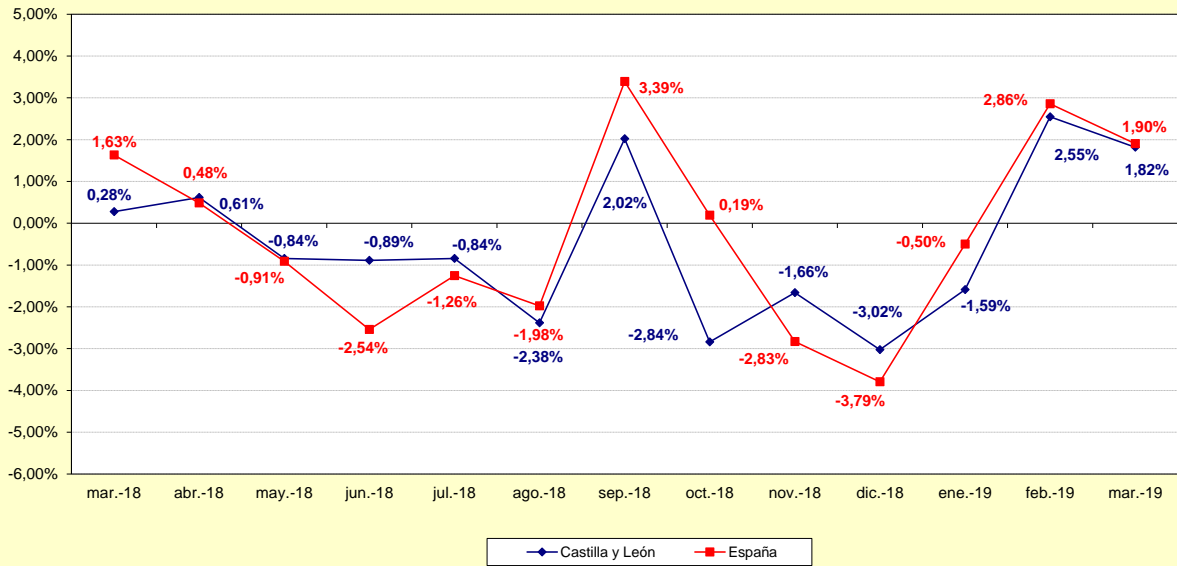
FUENTE: D. G. de Presupuestos y Estadística de la Junta de Castilla y León con datos del SEPE.

Gráfico 12. Evolución de la variación relativa intermensual del Paro Registrado. SERVICIOS. Castilla y León y España. Marzo 2018 - 2019



FUENTE: D. G. de Presupuestos y Estadística de la Junta de Castilla y León con datos del SEPE.

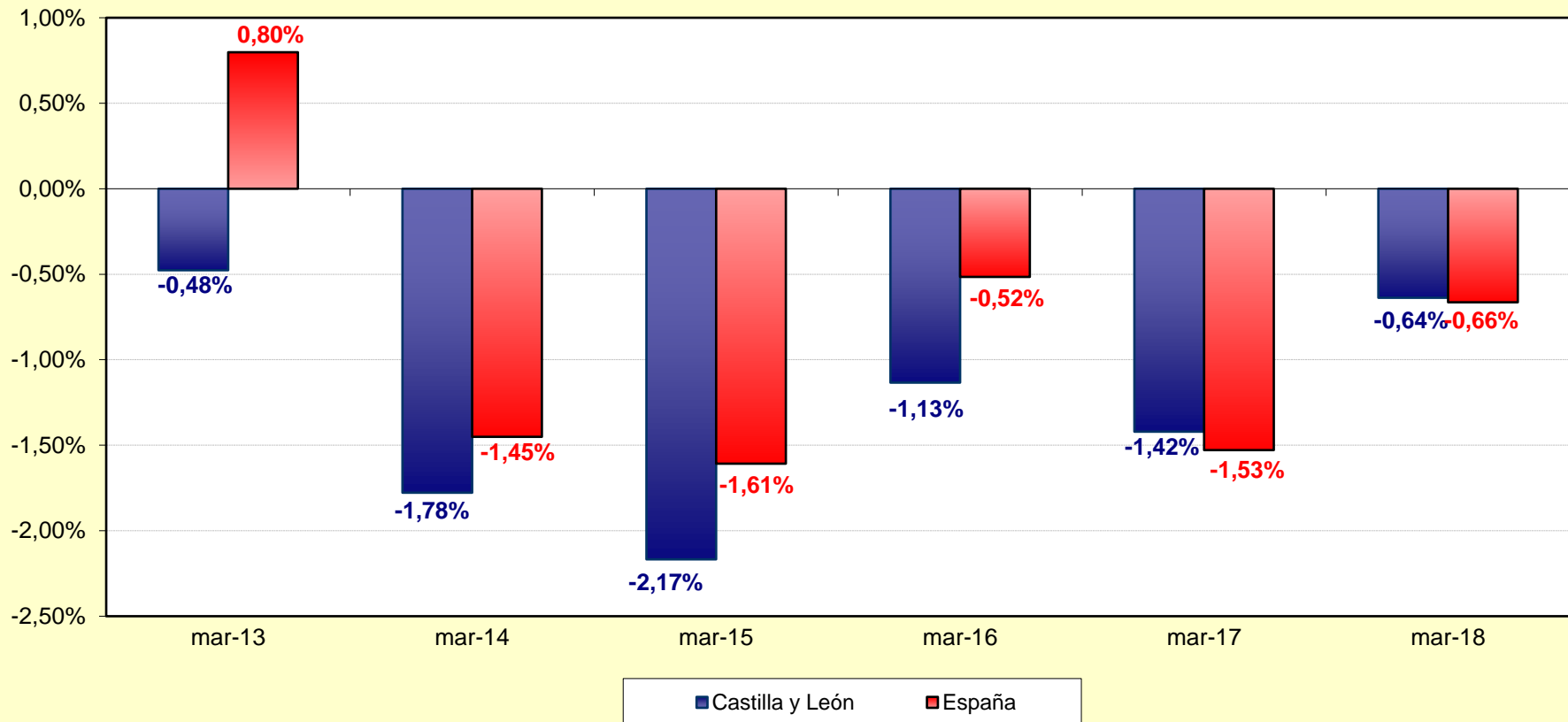
Gráfico 13. Evolución de la variación relativa intermensual del Paro Registrado. SIN EMPLEO ANTERIOR. Castilla y León y España. Marzo 2018 - 2019



FUENTE: D. G. de Presupuestos y Estadística de la Junta de Castilla y León con datos del SEPE.



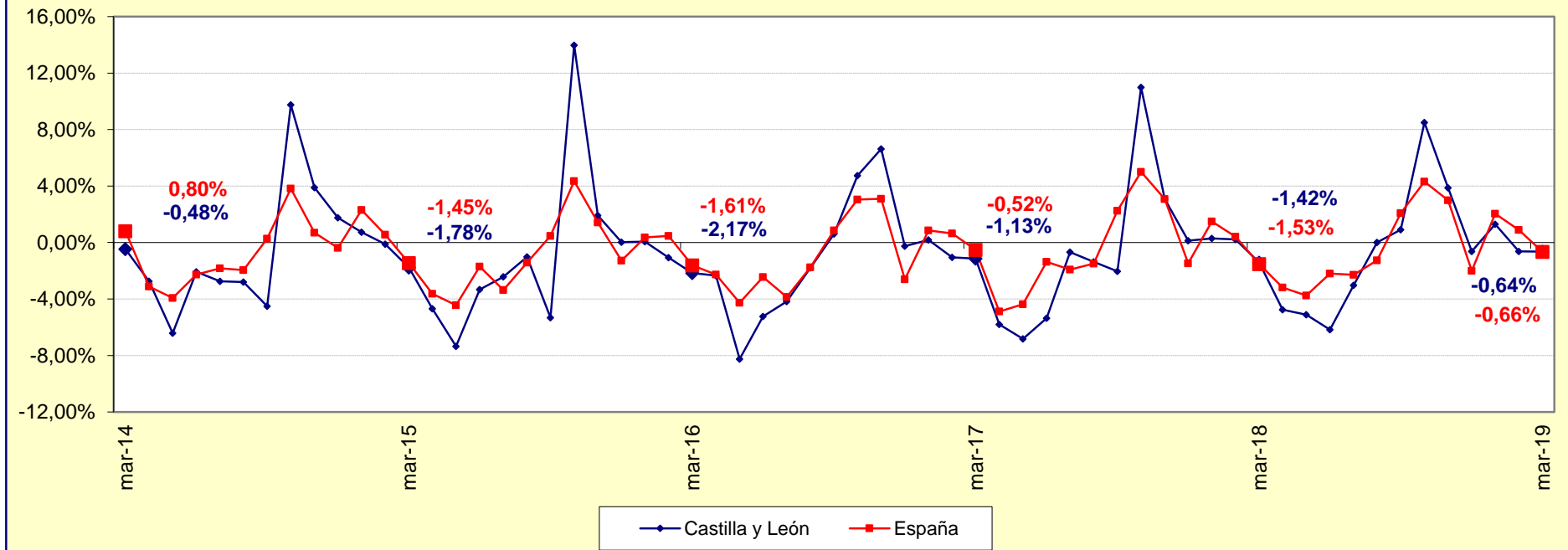
**Gráfico 14. Evolución anual de la variación relativa intermensual del
Paro Registrado de EXTRANJEROS. Castilla y León y España.
Marzo 2014 - 2019**



FUENTE: D. G. de Presupuestos y Estadística de la Junta de Castilla y León con datos del SEPE.



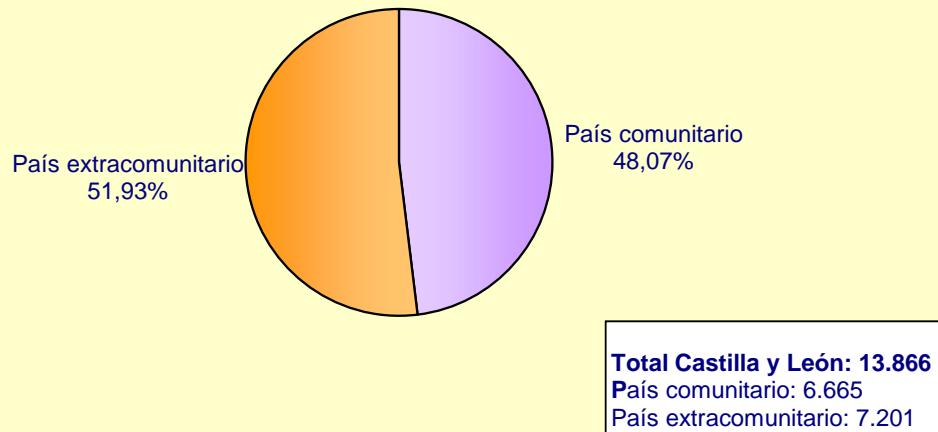
**Gráfico 15. Evolución mensual de la variación relativa intermensual del
Paro Registrado de EXTRANJEROS. Castilla y León y España.
Marzo 2014 - 2019**



FUENTE: D. G. de Presupuestos y Estadística de la Junta de Castilla y León con datos del SEPE.

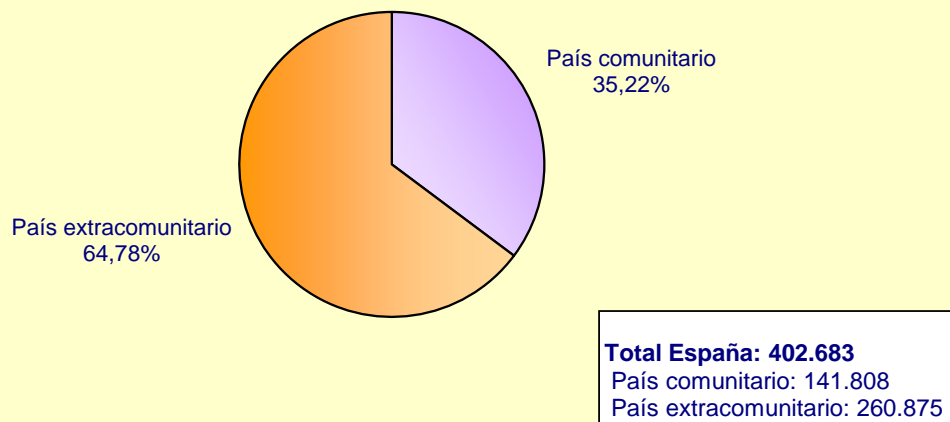


Gráfico 16. Distribución del Paro Registrado de Extranjeros por Zona de origen. Castilla y León. Marzo 2019



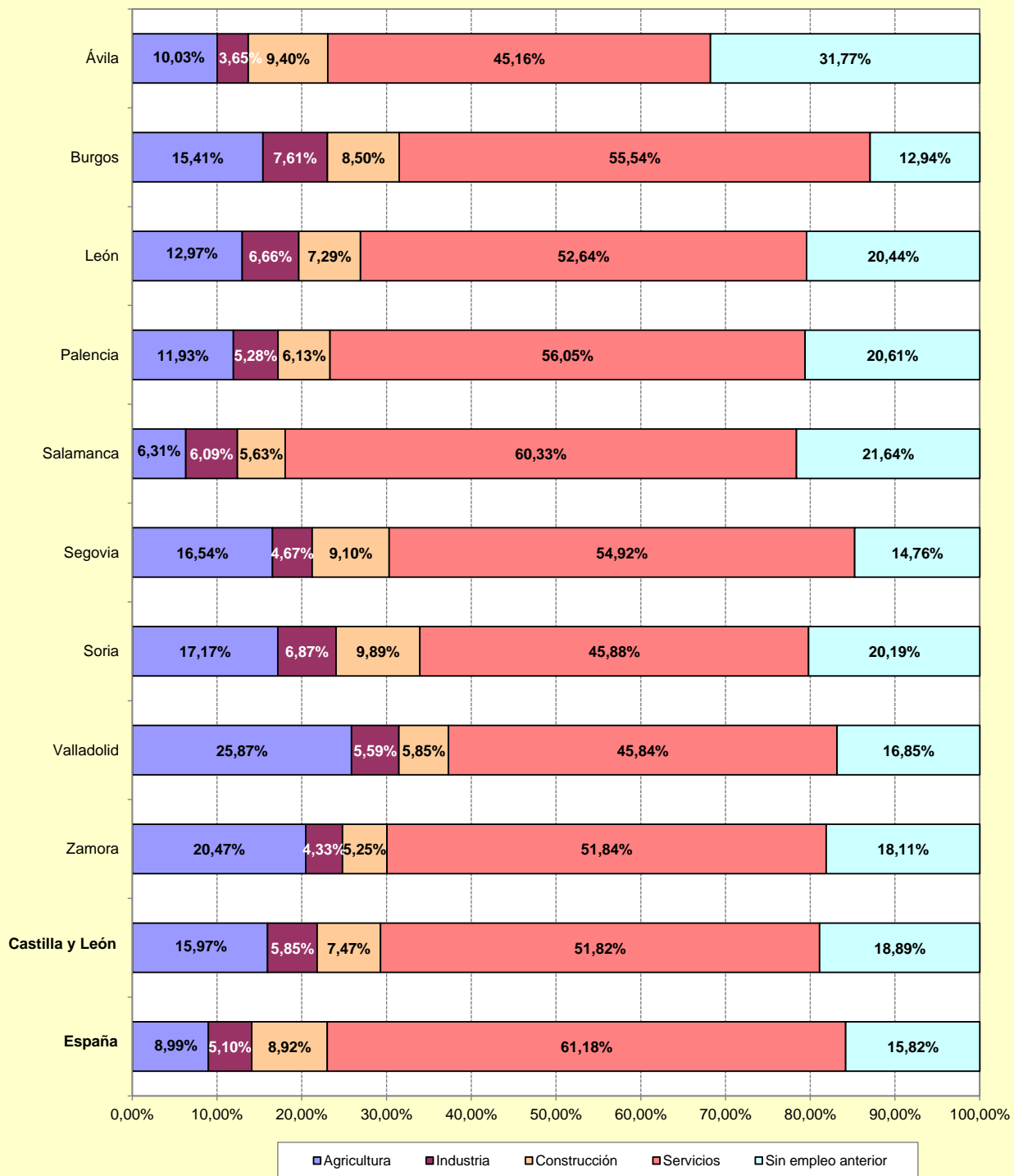
FUENTE: D. G. de Presupuestos y Estadística de la Junta de Castilla y León con datos del SEPE.

Gráfico 17. Distribución del Paro Registrado de Extranjeros por Zona de origen. España. Marzo 2019



FUENTE: D. G. de Presupuestos y Estadística de la Junta de Castilla y León con datos del SEPE.

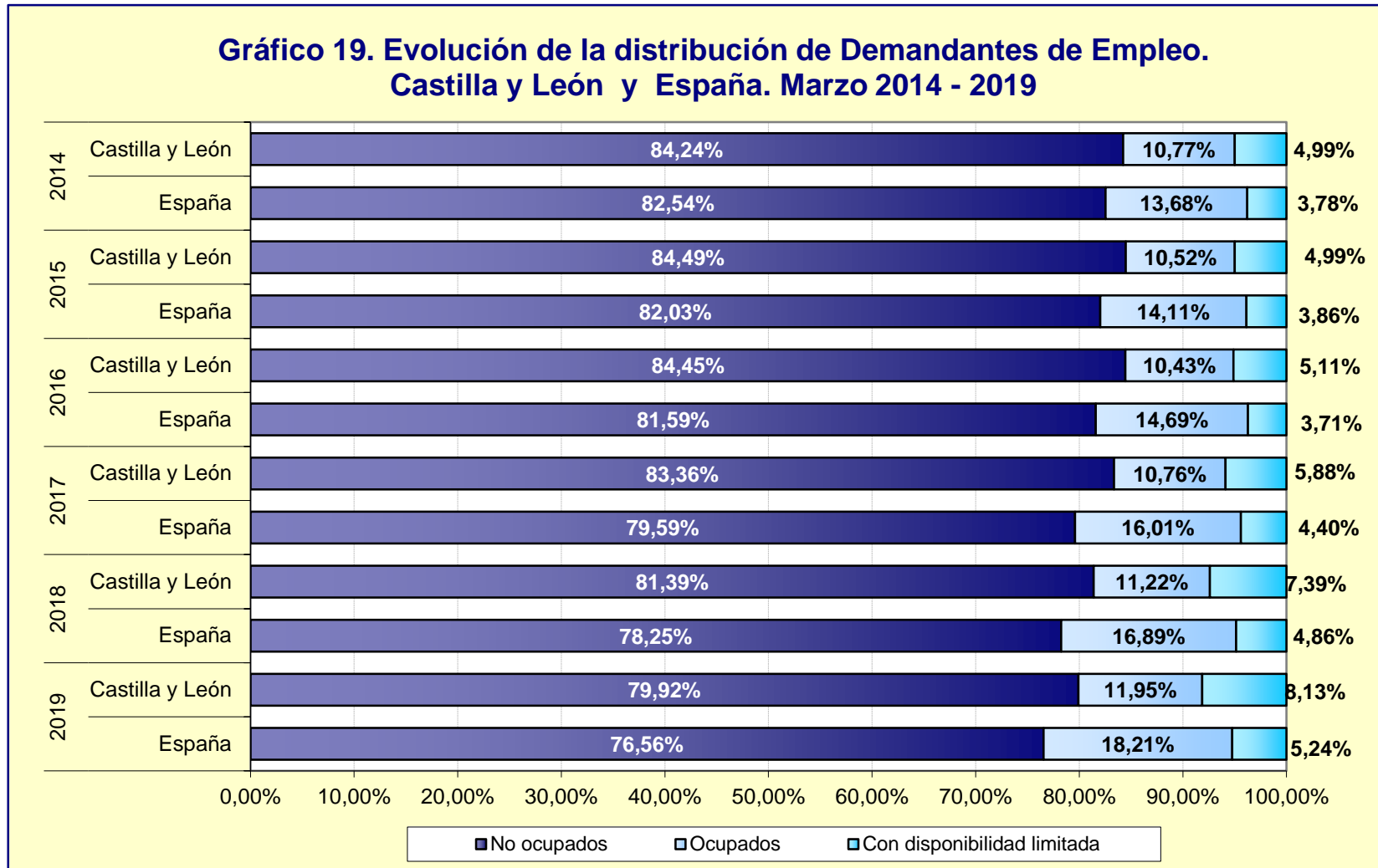
Gráfico 18. Distribución porcentual provincial del Paro Registrado de EXTRANJEROS por Sector de actividad económica. Castilla y León y España. Marzo 2019



FUENTE: D. G. de Presupuestos y Estadística de la Junta de Castilla y León con datos del SEPE.

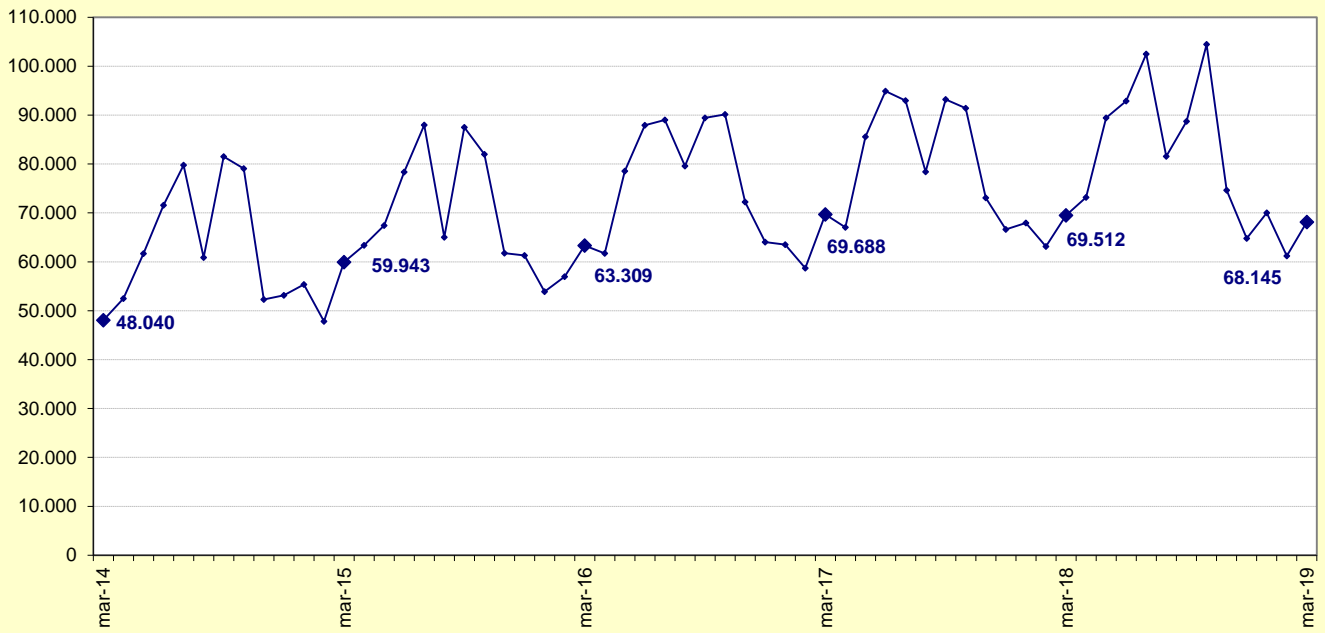


**Gráfico 19. Evolución de la distribución de Demandantes de Empleo.
Castilla y León y España. Marzo 2014 - 2019**



FUENTE: D. G. de Presupuestos y Estadística de la Junta de Castilla y León con datos del SEPE.

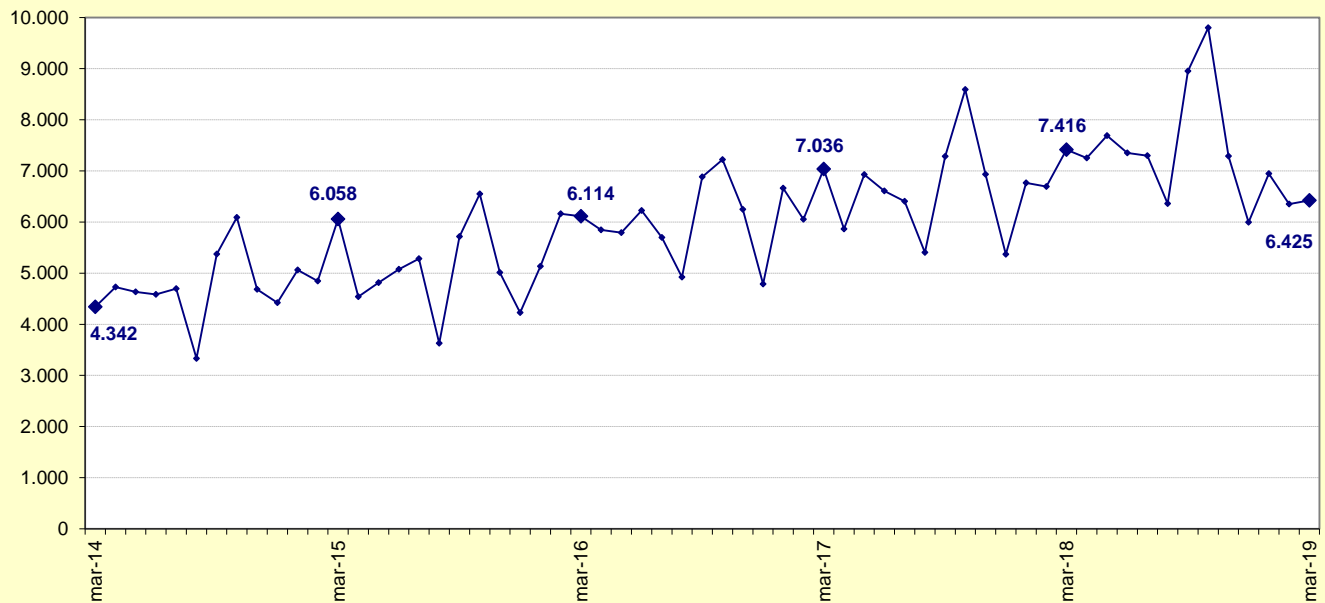
Gráfico 20. Evolución de los Contratos registrados ^(*) Totales. Castilla y León. Marzo 2014 - 2019



Nota: ^(*) A partir de enero de 2012 se incluyen los datos de contratos de empleados de hogar comunicados al SEPE por la Tesorería General de la Seguridad Social según establece el Real Decreto 1620/2011.

FUENTE: D. G. de Presupuestos y Estadística de la Junta de Castilla y León con datos del SEPE.

Gráfico 21. Evolución de los Contratos registrados ⁽¹⁾ Indefinidos ⁽²⁾. Castilla y León. Marzo 2014 - 2019



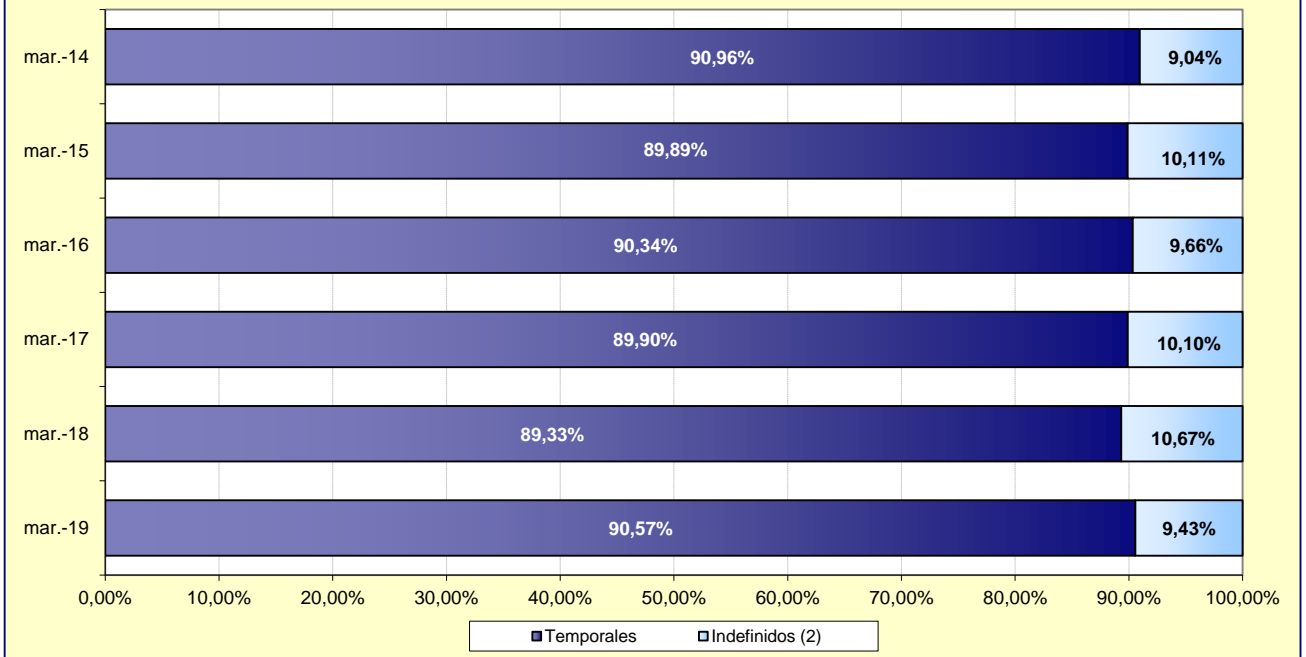
Notas:

⁽¹⁾ A partir de enero de 2012 se incluyen los datos de contratos de empleados de hogar comunicados al SEPE por la Tesorería General de la Seguridad Social según establece el Real Decreto 1620/2011.

⁽²⁾ Incluye contratos convertidos en indefinidos.

FUENTE: D. G. de Presupuestos y Estadística de la Junta de Castilla y León con datos del SEPE.

Gráfico 22. Evolución de la distribución de Contratos registrados ⁽¹⁾ por Tipo de contrato. Castilla y León. Marzo 2014 - 2019



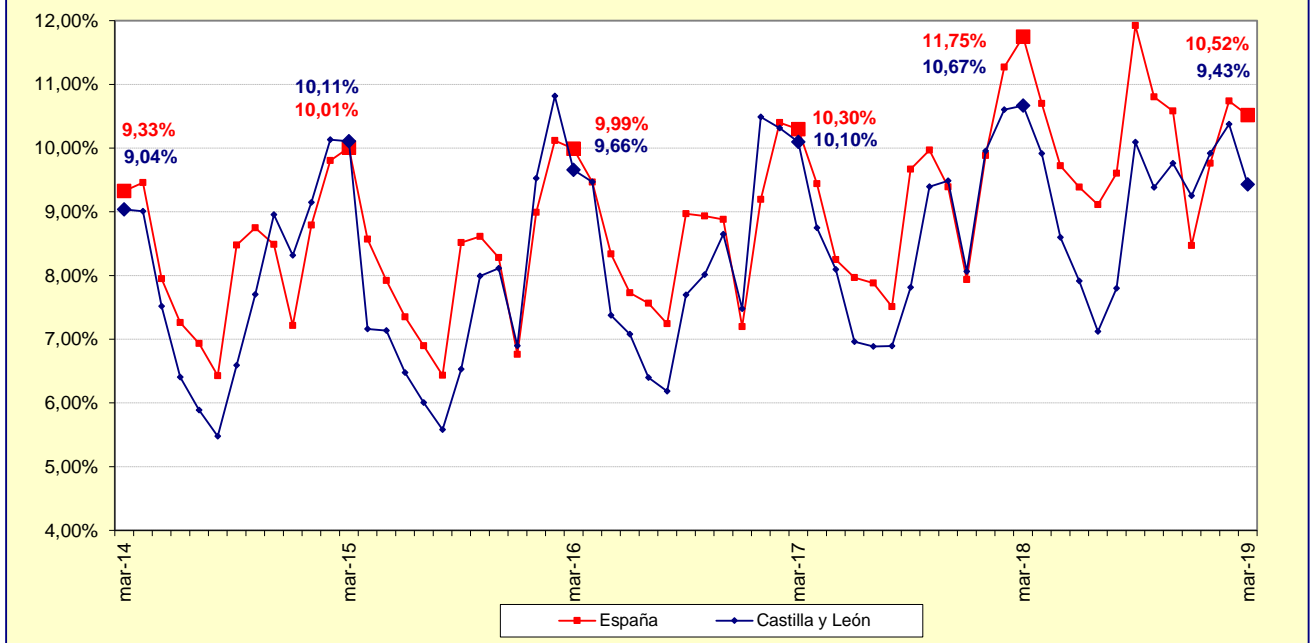
Notas:

⁽¹⁾ A partir de enero de 2012 se incluyen los datos de contratos de empleados de hogar comunicados al SEPE por la Tesorería General de la Seguridad Social según establece el Real Decreto 1620/2011.

⁽²⁾ Incluye contratos convertidos en indefinidos.

FUENTE: D. G. de Presupuestos y Estadística de la Junta de Castilla y León con datos del SEPE.

Gráfico 23. Evolución de la proporción de Contratos registrados ⁽¹⁾ Indefinidos ⁽²⁾ sobre los Contratos registrados Totales. Castilla y León y España. Marzo 2014 - 2019



Notas:

⁽¹⁾ A partir de enero de 2012 se incluyen los datos de contratos de empleados de hogar comunicados al SEPE por la Tesorería General de la Seguridad Social según establece el Real Decreto 1620/2011.

⁽²⁾ Incluye contratos convertidos en indefinidos.

FUENTE: D. G. de Presupuestos y Estadística de la Junta de Castilla y León con datos del SEPE.