



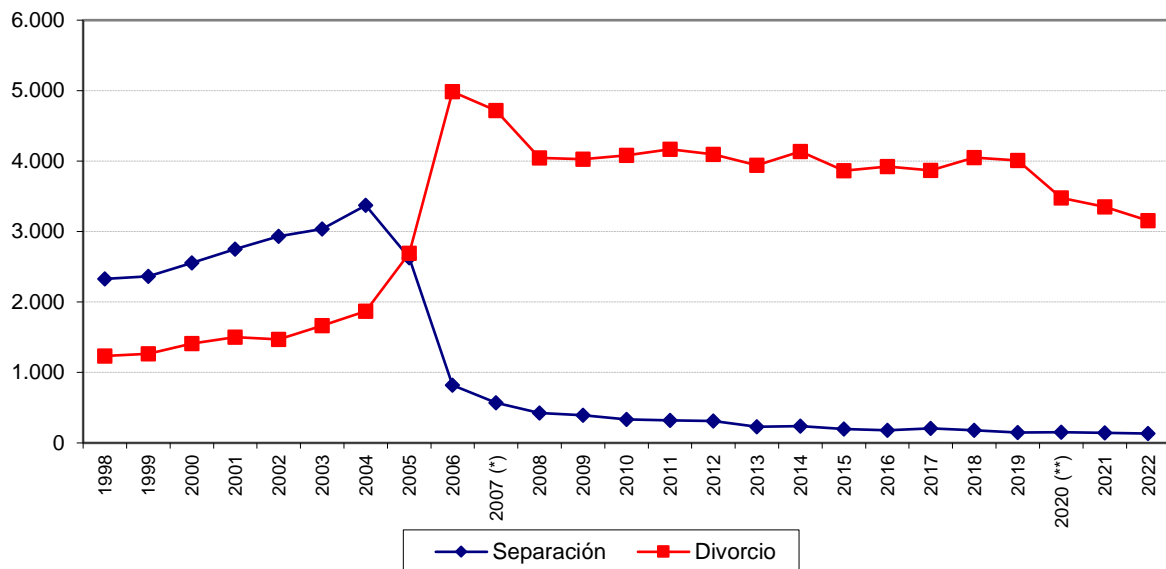
## SEPARACIONES, DIVORCIOS Y NULIDADES AÑO 2022

### DISOLUCIONES MATRIMONIALES

El número de disoluciones matrimoniales (nulidades, separaciones y divorcios) en el año 2022 en Castilla y León asciende a 3.286, lo que supone una disminución del 6,0% respecto al año anterior. En España el número de disoluciones matrimoniales es de 84.551 y disminuye un 6,7% respecto a 2021.

Por **tipo de disolución**, de las disoluciones matrimoniales producidas en Castilla y León en el año 2022, el 4,05% son separaciones y el 95,95% son divorcios. En España, el 0,05% son nulidades, el 3,80% son separaciones y el 96,16% son divorcios.

Separaciones y divorcios. Castilla y León. Años 1998-2022



Notas:

(\*) A partir de este año se recogen las disoluciones de cónyuges del mismo sexo.

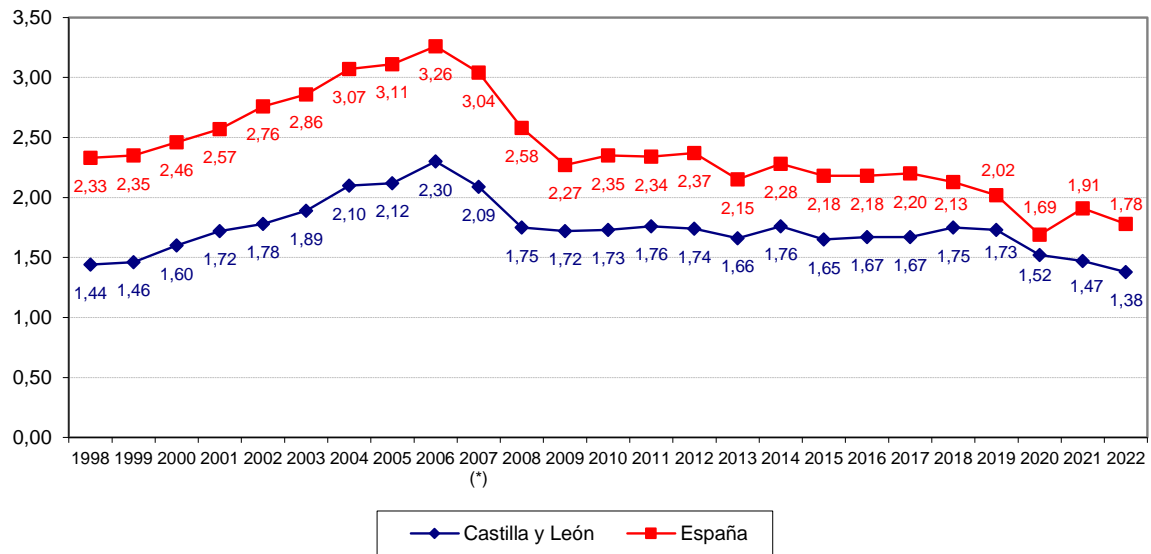
(\*\*) Los mayores descensos en el número de nulidades, separaciones y divorcios se registraron en los trimestres en los que la movilidad estuvo restringida por la pandemia, sobre todo en el segundo trimestre.

FUENTE: D. G. de Presupuestos, Fondos Europeos y Estadística de la Junta de Castilla y León con datos del INE.



En el año 2022, el número de **disoluciones matrimoniales por cada mil habitantes** en Castilla y León fue de 1,38, siendo la más baja a nivel nacional. En España el número de disoluciones matrimoniales por cada mil habitantes fue de 1,78.

**Disoluciones matrimoniales. Tasa por 1.000 habitantes.  
Castilla y León y España. Años 1998-2022**



Nota: (\*) A partir de este año se recogen las disoluciones de cónyuges del mismo sexo.

FUENTE: D. G. de Presupuestos, Fondos Europeos y Estadística de la Junta de Castilla y León con datos del INE.

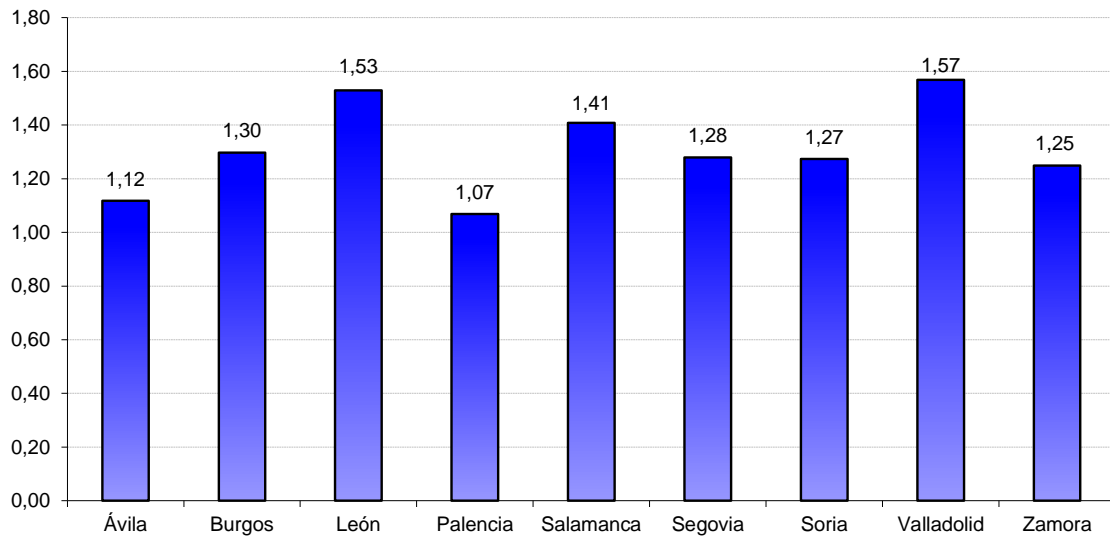
Por **provincia**, el 45,77% de las disoluciones matrimoniales de Castilla y León se produjeron entre las provincias de León y Valladolid.

Disoluciones matrimoniales por Provincia y Tipo de disolución. Año 2022				
	Nulidades	Separaciones	Divorcios	Total
Ávila	0	5	172	178
Burgos	0	17	440	457
León	0	37	654	690
Palencia	0	3	165	168
Salamanca	0	18	441	459
Segovia	0	13	184	197
Soria	0	3	111	114
Valladolid	0	31	783	814
Zamora	0	6	203	209
<b>Castilla y León</b>	<b>0</b>	<b>133</b>	<b>3.153</b>	<b>3.286</b>

FUENTE: D. G. de Presupuestos, Fondos Europeos y Estadística de la Junta de Castilla y León con datos del INE.



**Disoluciones matrimoniales por Provincia. Tasa por 1.000 habitantes.  
Castilla y León. Año 2022**



FUENTE: D. G. de Presupuestos, Fondos Europeos y Estadística de la Junta de Castilla y León con datos del INE.

Por **clase de disolución**, el 86,47% de las separaciones y el 76,50% de los divorcios son de mutuo acuerdo en Castilla y León, siendo estos datos algo más elevados para España (88,01% y 79,99% respectivamente).

Atendiendo al **sexo de los cónyuges**, de las 3.286 disoluciones matrimoniales que se produjeron en 2022 en Castilla y León, 3.252 fueron entre cónyuges de diferente sexo, el 98,97% del total. En España, de las 84.551 disoluciones matrimoniales que se produjeron, el 97,84% fueron entre cónyuges de diferente sexo.

**Nota:** Separaciones, Divorcios y Nulidades, operación nº 14011 del Plan Estadístico de Castilla y León 2022-2025, es una estadística estructural cuyo objetivo es conocer el número de procesos de disolución del vínculo matrimonial en juzgados de Castilla y León, así como las características de los cónyuges afectados y de las sentencias dictadas.



## **ESTADÍSTICA DE SEPARACIONES, DIVORCIOS Y NULIDADES. AÑO 2022**

### **Anexo Tablas**

#### **TIPO Y CLASE DE DISOLUCIÓN**

- Tabla 1. Disoluciones matrimoniales (separaciones, divorcios y nulidades). Número, distribución porcentual y tasa de disolución. Castilla y León y España. Años 1998-2022
- Tabla 2. Disoluciones matrimoniales por Provincia, Castilla y León y España según Tipo de disolución
- Tabla 3. Separaciones por Provincia, Castilla y León y España según Clase de separación
- Tabla 4. Divorcios por Provincia, Castilla y León y España según Clase de divorcio

#### **DURACIÓN DEL MATRIMONIO**

- Tabla 5. Separaciones por Provincia, Castilla y León y España según Duración del matrimonio
- Tabla 6. Divorcios por Provincia, Castilla y León y España según Duración del matrimonio

#### **NÚMERO DE HIJOS**

- Tabla 7. Separaciones por Provincia, Castilla y León y España según Número de hijos
- Tabla 8. Divorcios por Provincia, Castilla y León y España según Número de hijos

#### **EXISTENCIA DE SEPARACIÓN PREVIA**

- Tabla 9. Divorcios por Provincia, Castilla y León y España según Existencia de separación previa

#### **EDAD DEL ESPOSO Y DE LA ESPOSA**

- Tabla 10. Separaciones entre cónyuges de diferente sexo por Provincia, Castilla y León y España según Edad del esposo
- Tabla 11. Separaciones entre cónyuges de diferente sexo por Provincia, Castilla y León y España según Edad de la esposa
- Tabla 12. Divorcios entre cónyuges de diferente sexo por Provincia, Castilla y León y España según Edad del esposo
- Tabla 13. Divorcios entre cónyuges de diferente sexo por Provincia, Castilla y León y España según Edad de la esposa

#### **NACIONALIDAD DEL ESPOSO Y DE LA ESPOSA**

- Tabla 14. Separaciones entre cónyuges de diferente sexo por Provincia, Castilla y León y España según Nacionalidad del esposo
- Tabla 15. Separaciones entre cónyuges de diferente sexo por Provincia, Castilla y León y España según Nacionalidad de la esposa
- Tabla 16. Divorcios entre cónyuges de diferente sexo por Provincia, Castilla y León y España según Nacionalidad del esposo
- Tabla 17. Divorcios entre cónyuges de diferente sexo por Provincia, Castilla y León y España según Nacionalidad de la esposa



## **ESTADÍSTICA DE SEPARACIONES, DIVORCIOS Y NULIDADES. AÑO 2022**

### **Anexo Tablas**

#### **ESTADO CIVIL AL CONTRAER EL ACTUAL MATRIMONIO**

Tabla 18. Separaciones entre cónyuges de diferente sexo por Provincia, Castilla y León y España según Estado civil al contraer el actual matrimonio

Tabla 19. Divorcios entre cónyuges de diferente sexo por Provincia, Castilla y León y España según Estado civil al contraer el actual matrimonio

#### **CÓNYUGE PRESENTADOR DE LA DEMANDA**

Tabla 20. Separaciones entre cónyuges de diferente sexo por Provincia, Castilla y León y España según Cónyuge presentador de la demanda

Tabla 21. Divorcios entre cónyuges de diferente sexo por Provincia, Castilla y León y España según Cónyuge presentador de la demanda

#### **CÓNYUGE QUE PAGA LA PENSIÓN COMPENSATORIA**

Tabla 22. Separaciones entre cónyuges de diferente sexo por Provincia, Castilla y León y España según Cónyuge que paga la pensión compensatoria

Tabla 23. Divorcios entre cónyuges de diferente sexo por Provincia, Castilla y León y España según Cónyuge que paga la pensión compensatoria

#### **CÓNYUGE QUE PAGA LA PENSIÓN ALIMENTICIA**

Tabla 24. Separaciones entre cónyuges de diferente sexo por Provincia, Castilla y León y España según Cónyuge que paga la pensión alimenticia

Tabla 25. Divorcios entre cónyuges de diferente sexo por Provincia, Castilla y León y España según Cónyuge que paga la pensión alimenticia

#### **CÓNYUGE QUE EJERCE LA CUSTODIA**

Tabla 26. Separaciones entre cónyuges de diferente sexo por Provincia, Castilla y León y España según Cónyuge que ejerce la custodia

Tabla 27. Divorcios entre cónyuges de diferente sexo por Provincia, Castilla y León y España según Cónyuge que ejerce la custodia

<b>Tabla 1. Disoluciones matrimoniales (separaciones, divorcios y nulidades). Número, distribución porcentual y tasa de disolución. Castilla y León y España. Años 1998-2022</b>										
		Número de disoluciones matrimoniales				Distribución porcentual sobre el total de disoluciones matrimoniales				Tasa de disolución (disoluciones por 1.000 habitantes)
		Nulidades	Separaciones	Divorcios	Total	Nulidades	Separaciones	Divorcios	Total	
Castilla y León	2003	8	3.037	1.667	4.712	0,17%	64,45%	35,38%	100,00%	1,89
	2004	8	3.371	1.869	5.248	0,15%	64,23%	35,61%	100,00%	2,10
	2005	6	2.629	2.690	5.325	0,11%	49,37%	50,52%	100,00%	2,12
	2006	3	821	4.984	5.808	0,05%	14,14%	85,81%	100,00%	2,30
	2007	8	569	4.717	5.294	0,15%	10,75%	89,10%	100,00%	2,09
	2008	7	425	4.044	4.476	0,16%	9,50%	90,35%	100,00%	1,75
	2009	0	393	4.027	4.420	0,00%	8,89%	91,11%	100,00%	1,72
	2010	4	336	4.082	4.422	0,09%	7,60%	92,31%	100,00%	1,73
	2011	7	319	4.170	4.496	0,16%	7,10%	92,75%	100,00%	1,76
	2012	2	311	4.095	4.408	0,05%	7,06%	92,90%	100,00%	1,74
	2013	5	228	3.939	4.172	0,12%	5,47%	94,42%	100,00%	1,66
	2014	1	239	4.137	4.377	0,02%	5,46%	94,52%	100,00%	1,76
	2015	2	196	3.865	4.063	0,05%	4,82%	95,13%	100,00%	1,65
	2016	1	181	3.921	4.104	0,02%	4,41%	95,54%	100,00%	1,67
	2017	4	207	3.868	4.078	0,10%	5,08%	94,85%	100,00%	1,67
	2018	0	180	4.048	4.228	0,00%	4,26%	95,74%	100,00%	1,75
	2019	6	149	4.011	4.166	0,14%	3,58%	96,28%	100,00%	1,73
	2020	0	152	3.479	3.631	0,00%	4,19%	95,81%	100,00%	1,52
	2021	1	141	3.351	3.494	0,03%	4,04%	95,91%	100,00%	1,47
	2022	0	133	3.153	3.286	0,00%	4,05%	95,95%	100,00%	1,38
España	2003	198	76.520	45.448	122.166	0,16%	62,64%	37,20%	100,00%	2,86
	2004	197	81.618	50.974	132.789	0,15%	61,46%	38,39%	100,00%	3,07
	2005	168	64.028	72.848	137.044	0,12%	46,72%	53,16%	100,00%	3,11
	2006	174	18.793	126.952	145.919	0,12%	12,88%	87,00%	100,00%	3,26
	2007	150	11.583	125.777	137.510	0,11%	8,42%	91,47%	100,00%	3,04
	2008	142	8.761	110.036	118.939	0,12%	7,37%	92,51%	100,00%	2,58
	2009	127	7.680	98.359	106.166	0,12%	7,23%	92,65%	100,00%	2,27
	2010	140	7.248	102.933	110.321	0,13%	6,57%	93,30%	100,00%	2,35
	2011	132	6.915	103.604	110.651	0,12%	6,25%	93,63%	100,00%	2,34
	2012	133	6.369	104.262	110.764	0,12%	5,75%	94,13%	100,00%	2,37
	2013	110	4.900	95.427	100.437	0,11%	4,88%	95,01%	100,00%	2,15
	2014	113	5.034	100.746	105.893	0,11%	4,75%	95,14%	100,00%	2,28
	2015	144	4.652	96.562	101.357	0,14%	4,59%	95,27%	100,00%	2,18
	2016	117	4.353	96.824	101.294	0,12%	4,30%	95,59%	100,00%	2,18
	2017	100	4.280	97.960	102.341	0,10%	4,18%	95,72%	100,00%	2,20
	2018	92	4.098	95.254	99.444	0,09%	4,12%	95,79%	100,00%	2,13
	2019	75	3.599	91.645	95.320	0,08%	3,78%	96,14%	100,00%	2,02
	2020	40	2.775	77.200	80.015	0,05%	3,47%	96,48%	100,00%	1,69
	2021	57	3.674	86.851	90.582	0,06%	4,06%	95,88%	100,00%	1,91
	2022	39	3.210	81.302	84.551	0,05%	3,80%	96,16%	100,00%	1,78

Nota: En 2020 los mayores descensos en el número de nulidades, separaciones y divorcios se registraron en los trimestres en los que la movilidad estuvo restringida por la pandemia, sobre todo en el segundo trimestre.

FUENTE: D. G. de Presupuestos, Fondos Europeos y Estadística de la Junta de Castilla y León con datos del INE, explotación propia microdatos "Estadística de nulidades, separaciones y divorcios".



**Tabla 2. Disoluciones matrimoniales por Provincia, Castilla y León y España  
según Tipo de disolución. Año 2022**

	Tipo de disolución			
	Nulidades	Separaciones	Divorcios	Total
Ávila	0	5	172	178
Burgos	0	17	440	457
León	0	37	654	690
Palencia	0	3	165	168
Salamanca	0	18	441	459
Segovia	0	13	184	197
Soria	0	3	111	114
Valladolid	0	31	783	814
Zamora	0	6	203	209
<b>Castilla y León</b>	<b>0</b>	<b>133</b>	<b>3.153</b>	<b>3.286</b>
<b>España</b>	<b>39</b>	<b>3.210</b>	<b>81.302</b>	<b>84.551</b>

FUENTE: D. G. de Presupuestos, Fondos Europeos y Estadística de la Junta de Castilla y León con datos del INE, explotación propia microdatos "Estadística de nulidades, separaciones y divorcios".

**Tabla 3. Separaciones por Provincia, Castilla y León y España  
según Clase de separación. Año 2022**

Provincia	Clase de separación		
	Separación de mutuo acuerdo	Separación contenciosa	Total
Ávila	4	2	5
Burgos	17	0	17
León	31	6	37
Palencia	3	0	3
Salamanca	17	1	18
Segovia	9	4	13
Soria	2	2	3
Valladolid	27	3	31
Zamora	6	0	6
<b>Castilla y León</b>	<b>115</b>	<b>17</b>	<b>133</b>
<b>España</b>	<b>2.825</b>	<b>385</b>	<b>3.210</b>

FUENTE: D. G. de Presupuestos, Fondos Europeos y Estadística de la Junta de Castilla y León con datos del INE, explotación propia microdatos "Estadística de nulidades, separaciones y divorcios".

**Tabla 4. Divorcios por Provincia, Castilla y León y España  
según Clase de divorcio. Año 2022**

Provincia	Clase de divorcio		
	Divorcio de mutuo acuerdo	Divorcio contencioso	Total
Ávila	115	57	172
Burgos	350	90	440
León	483	171	654
Palencia	134	31	165
Salamanca	350	91	441
Segovia	160	24	184
Soria	83	28	111
Valladolid	591	192	783
Zamora	146	57	203
<b>Castilla y León</b>	<b>2.412</b>	<b>741</b>	<b>3.153</b>
<b>España</b>	<b>65.033</b>	<b>16.269</b>	<b>81.302</b>

FUENTE: D. G. de Presupuestos, Fondos Europeos y Estadística de la Junta de Castilla y León con datos del INE, explotación propia microdatos "Estadística de nulidades, separaciones y divorcios".





**Tabla 5. Separaciones por Provincia, Castilla y León y España  
según Duración del matrimonio. Año 2022**

	Duración del matrimonio			
	Menos de 2 años	2 a 9 años	10 y más años	Total
Ávila	0	0	5	5
Burgos	0	5	12	17
León	1	6	29	37
Palencia	0	1	2	3
Salamanca	0	6	12	18
Segovia	0	7	6	13
Soria	0	2	2	3
Valladolid	0	4	27	31
Zamora	0	1	5	6
<b>Castilla y León</b>	<b>1</b>	<b>32</b>	<b>100</b>	<b>133</b>
<b>España</b>	<b>54</b>	<b>686</b>	<b>2.470</b>	<b>3.210</b>

FUENTE: D. G. de Presupuestos, Fondos Europeos y Estadística de la Junta de Castilla y León con datos del INE, explotación propia microdatos "Estadística de nulidades, separaciones y divorcios".

**Tabla 6. Divorcios por Provincia, Castilla y León y España  
según Duración del matrimonio. Año 2022**

	Duración del matrimonio			
	Menos de 2 años	2 a 9 años	10 y más años	Total
Ávila	10	40	122	172
Burgos	13	104	323	440
León	13	182	459	654
Palencia	3	49	112	165
Salamanca	7	140	294	441
Segovia	6	56	122	184
Soria	3	38	70	111
Valladolid	10	247	527	783
Zamora	4	61	139	203
<b>Castilla y León</b>	<b>69</b>	<b>916</b>	<b>2.169</b>	<b>3.153</b>
<b>España</b>	<b>2.004</b>	<b>26.497</b>	<b>52.801</b>	<b>81.302</b>

FUENTE: D. G. de Presupuestos, Fondos Europeos y Estadística de la Junta de Castilla y León con datos del INE, explotación propia microdatos "Estadística de nulidades, separaciones y divorcios".



**Tabla 7. Separaciones por Provincia, Castilla y León y España según Número de hijos. Año 2022**

	Número de hijos				
	Sin hijos dependientes	1 hijo menor dependiente	1 hijo mayor dependiente	2 o más hijos dependientes	Total
Ávila	4	0	0	2	5
Burgos	6	5	0	6	17
León	20	8	1	7	37
Palencia	1	0	0	2	3
Salamanca	8	5	1	5	18
Segovia	4	4	0	6	13
Soria	0	0	0	3	3
Valladolid	19	1	2	8	31
Zamora	6	0	0	0	6
<b>Castilla y León</b>	<b>67</b>	<b>23</b>	<b>5</b>	<b>38</b>	<b>133</b>
<b>España</b>	<b>1.572</b>	<b>537</b>	<b>81</b>	<b>1.020</b>	<b>3.210</b>

FUENTE: D. G. de Presupuestos, Fondos Europeos y Estadística de la Junta de Castilla y León con datos del INE, "Estadística de nulidades, separaciones y divorcios" (con explotación propia).

**Tabla 8. Divorcios por Provincia, Castilla y León y España según Número de hijos. Año 2022**

	Número de hijos				
	Sin hijos dependientes	1 hijo menor dependiente	1 hijo mayor dependiente	2 o más hijos dependientes	Total
Ávila	83	40	5	45	172
Burgos	210	90	11	129	440
León	313	125	24	192	654
Palencia	77	39	7	42	165
Salamanca	198	101	19	123	441
Segovia	80	37	9	58	184
Soria	54	17	3	37	111
Valladolid	304	191	37	251	783
Zamora	78	82	4	39	203
<b>Castilla y León</b>	<b>1.395</b>	<b>722</b>	<b>119</b>	<b>916</b>	<b>3.153</b>
<b>España</b>	<b>36.956</b>	<b>16.984</b>	<b>2.161</b>	<b>25.200</b>	<b>81.302</b>

FUENTE: D. G. de Presupuestos, Fondos Europeos y Estadística de la Junta de Castilla y León con datos del INE, "Estadística de nulidades, separaciones y divorcios" (con explotación propia).



# Junta de Castilla y León

Consejería de Economía y Hacienda  
Dirección General de Presupuestos,  
Fondos Europeos y Estadística

**Tabla 9. Divorcios por Provincia, Castilla y León y España según Existencia de separación previa. Año 2022**

	Existencia de separación previa		
	Sí	No	Total
Ávila	17	156	172
Burgos	28	411	440
León	79	575	654
Palencia	16	149	165
Salamanca	23	419	441
Segovia	5	179	184
Soria	7	104	111
Valladolid	35	748	783
Zamora	24	179	203
<b>Castilla y León</b>	<b>234</b>	<b>2.919</b>	<b>3.153</b>
<b>España</b>	<b>5.490</b>	<b>75.812</b>	<b>81.302</b>

FUENTE: D. G. de Presupuestos, Fondos Europeos y Estadística de la Junta de Castilla y León con datos del INE, explotación propia microdatos "Estadística de nulidades, separaciones y divorcios".



**Tabla 10. Separaciones entre cónyuges de diferente sexo por Provincia, Castilla y León y España según Edad del esposo. Año 2022**

	Edad del esposo				
	24 o menos	25-44	45-64	65 o más	Total
Ávila	0	2	2	2	5
Burgos	0	2	10	5	17
León	0	9	20	7	37
Palencia	0	2	1	0	3
Salamanca	0	6	7	5	18
Segovia	0	9	2	2	13
Soria	0	3	0	0	3
Valladolid	0	4	20	6	31
Zamora	0	0	0	5	5
<b>Castilla y León</b>	<b>0</b>	<b>38</b>	<b>62</b>	<b>32</b>	<b>132</b>
<b>España</b>	<b>3</b>	<b>815</b>	<b>1.728</b>	<b>586</b>	<b>3.132</b>

FUENTE: D. G. de Presupuestos, Fondos Europeos y Estadística de la Junta de Castilla y León con datos del INE, explotación propia microdatos "Estadística de nulidades, separaciones y divorcios".

**Tabla 11. Separaciones entre cónyuges de diferente sexo por Provincia, Castilla y León y España según Edad de la esposa. Año 2022**

	Edad de la esposa				
	24 o menos	25-44	45-64	65 o más	Total
Ávila	0	2	2	2	5
Burgos	0	5	9	3	17
León	0	13	17	7	37
Palencia	0	2	1	0	3
Salamanca	0	5	11	2	18
Segovia	0	9	2	2	13
Soria	0	3	0	0	3
Valladolid	0	7	18	5	31
Zamora	0	0	0	5	5
<b>Castilla y León</b>	<b>0</b>	<b>46</b>	<b>59</b>	<b>26</b>	<b>132</b>
<b>España</b>	<b>11</b>	<b>954</b>	<b>1.732</b>	<b>435</b>	<b>3.132</b>

FUENTE: D. G. de Presupuestos, Fondos Europeos y Estadística de la Junta de Castilla y León con datos del INE, explotación propia microdatos "Estadística de nulidades, separaciones y divorcios".



**Tabla 12. Divorcios entre cónyuges de diferente sexo por Provincia, Castilla y León y España según Edad del esposo. Año 2022**

	Edad del esposo				
	24 o menos	25-44	45-64	65 o más	Total
Ávila	0	57	95	16	168
Burgos	0	141	255	37	433
León	4	215	362	62	643
Palencia	1	54	90	17	162
Salamanca	1	145	247	45	438
Segovia	0	73	103	8	184
Soria	2	39	69	2	111
Valladolid	2	271	445	61	779
Zamora	4	47	135	17	203
<b>Castilla y León</b>	<b>13</b>	<b>1.041</b>	<b>1.801</b>	<b>265</b>	<b>3.120</b>
<b>España</b>	<b>207</b>	<b>29.471</b>	<b>44.216</b>	<b>5.660</b>	<b>79.553</b>

FUENTE: D. G. de Presupuestos, Fondos Europeos y Estadística de la Junta de Castilla y León con datos del INE, explotación propia microdatos "Estadística de nulidades, separaciones y divorcios".

**Tabla 13. Divorcios entre cónyuges de diferente sexo por Provincia, Castilla y León y España según Edad de la esposa. Año 2022**

	Edad de la esposa				
	24 o menos	25-44	45-64	65 o más	Total
Ávila	0	77	80	12	168
Burgos	1	179	229	24	433
León	2	278	334	29	643
Palencia	1	69	85	7	162
Salamanca	1	172	240	25	438
Segovia	2	86	91	6	184
Soria	0	45	66	0	111
Valladolid	3	339	397	39	779
Zamora	0	83	107	13	203
<b>Castilla y León</b>	<b>11</b>	<b>1.328</b>	<b>1.627</b>	<b>153</b>	<b>3.120</b>
<b>España</b>	<b>551</b>	<b>36.278</b>	<b>39.377</b>	<b>3.347</b>	<b>79.553</b>

FUENTE: D. G. de Presupuestos, Fondos Europeos y Estadística de la Junta de Castilla y León con datos del INE, explotación propia microdatos "Estadística de nulidades, separaciones y divorcios".



**Tabla 14. Separaciones entre cónyuges de diferente sexo por Provincia,  
Castilla y León y España según Nacionalidad del esposo. Año 2022**

	Nacionalidad del esposo			
	Española	UE 27 sin España	Resto del mundo	Total
Ávila	5	0	0	5
Burgos	17	0	0	17
León	35	0	1	37
Palencia	3	0	0	3
Salamanca	18	0	0	18
Segovia	11	0	2	13
Soria	2	0	2	3
Valladolid	29	1	1	31
Zamora	5	0	0	5
<b>Castilla y León</b>	<b>125</b>	<b>1</b>	<b>6</b>	<b>132</b>
<b>España</b>	<b>2.881</b>	<b>58</b>	<b>192</b>	<b>3.132</b>

FUENTE: D. G. de Presupuestos, Fondos Europeos y Estadística de la Junta de Castilla y León con datos del INE, "Estadística de nulidades, separaciones y divorcios" (con explotación propia).

**Tabla 15. Separaciones entre cónyuges de diferente sexo por Provincia,  
Castilla y León y España según Nacionalidad de la esposa. Año 2022**

	Nacionalidad de la esposa			
	Española	UE 27 sin España	Resto del mundo	Total
Ávila	5	0	0	5
Burgos	14	0	2	17
León	33	1	2	37
Palencia	3	0	0	3
Salamanca	18	0	0	18
Segovia	11	0	2	13
Soria	2	0	2	3
Valladolid	30	1	0	31
Zamora	5	0	0	5
<b>Castilla y León</b>	<b>121</b>	<b>2</b>	<b>8</b>	<b>132</b>
<b>España</b>	<b>2.857</b>	<b>62</b>	<b>213</b>	<b>3.132</b>

FUENTE: D. G. de Presupuestos, Fondos Europeos y Estadística de la Junta de Castilla y León con datos del INE, "Estadística de nulidades, separaciones y divorcios" (con explotación propia).



**Tabla 16. Divorcios entre cónyuges de diferente sexo por Provincia, Castilla y León y España según Nacionalidad del esposo. Año 2022**

	Nacionalidad del esposo			
	Española	UE 27 sin España	Resto del mundo	Total
Ávila	156	0	12	168
Burgos	362	24	46	433
León	605	7	31	643
Palencia	151	2	8	162
Salamanca	389	3	46	438
Segovia	164	9	11	184
Soria	89	0	22	111
Valladolid	742	8	29	779
Zamora	196	7	0	203
<b>Castilla y León</b>	<b>2.855</b>	<b>61</b>	<b>204</b>	<b>3.120</b>
<b>España</b>	<b>68.451</b>	<b>1.953</b>	<b>9.149</b>	<b>79.553</b>

FUENTE: D. G. de Presupuestos, Fondos Europeos y Estadística de la Junta de Castilla y León con datos del INE, "Estadística de nulidades, separaciones y divorcios" (con explotación propia).

**Tabla 17. Divorcios entre cónyuges de diferente sexo por Provincia, Castilla y León y España según Nacionalidad de la esposa. Año 2022**

	Nacionalidad de la esposa			
	Española	UE 27 sin España	Resto del mundo	Total
Ávila	140	3	24	168
Burgos	342	24	67	433
León	598	8	37	643
Palencia	147	6	9	162
Salamanca	379	2	57	438
Segovia	158	13	13	184
Soria	87	2	23	111
Valladolid	739	8	32	779
Zamora	185	11	7	203
<b>Castilla y León</b>	<b>2.774</b>	<b>77</b>	<b>269</b>	<b>3.120</b>
<b>España</b>	<b>68.150</b>	<b>1.894</b>	<b>9.508</b>	<b>79.553</b>

FUENTE: D. G. de Presupuestos, Fondos Europeos y Estadística de la Junta de Castilla y León con datos del INE, "Estadística de nulidades, separaciones y divorcios" (con explotación propia).

**Tabla 18. Separaciones entre cónyuges de diferente sexo por Provincia, Castilla y León y España según Estado civil al contraer el actual matrimonio. Año 2022**

	Estado civil del esposo				Estado civil de la esposa			
	Soltero	Viudo	Divorciado	Total	Soltera	Viuda	Divorciada	Total
Ávila	5	0	0	5	5	0	0	5
Burgos	16	0	1	17	14	0	2	17
León	33	1	2	37	34	0	2	37
Palencia	3	0	0	3	3	0	0	3
Salamanca	18	0	0	18	16	0	2	18
Segovia	13	0	0	13	13	0	0	13
Soria	3	0	0	3	3	0	0	3
Valladolid	31	0	0	31	30	0	1	31
Zamora	5	0	0	5	5	0	0	5
<b>Castilla y León</b>	<b>127</b>	<b>1</b>	<b>4</b>	<b>132</b>	<b>123</b>	<b>0</b>	<b>8</b>	<b>132</b>
<b>España</b>	<b>2.886</b>	<b>15</b>	<b>230</b>	<b>3.132</b>	<b>2.877</b>	<b>10</b>	<b>245</b>	<b>3.132</b>

FUENTE: D. G. de Presupuestos, Fondos Europeos y Estadística de la Junta de Castilla y León con datos del INE, "Estadística de nulidades, separaciones y divorcios" (con explotación propia).

**Tabla 19. Divorcios entre cónyuges de diferente sexo por Provincia, Castilla y León y España según Estado civil al contraer el actual matrimonio. Año 2022**

	Estado civil del esposo				Estado civil de la esposa			
	Soltero	Viudo	Divorciado	Total	Soltera	Viuda	Divorciada	Total
Ávila	151	2	15	168	151	0	17	168
Burgos	392	1	40	433	390	0	43	433
León	579	2	61	643	587	2	53	643
Palencia	150	0	12	162	156	0	6	162
Salamanca	404	2	32	438	410	1	27	438
Segovia	177	0	7	184	177	0	7	184
Soria	99	0	12	111	90	2	20	111
Valladolid	741	5	33	779	739	5	34	779
Zamora	181	0	22	203	189	0	14	203
<b>Castilla y León</b>	<b>2.874</b>	<b>13</b>	<b>233</b>	<b>3.120</b>	<b>2.890</b>	<b>10</b>	<b>220</b>	<b>3.120</b>
<b>España</b>	<b>71.657</b>	<b>337</b>	<b>7.559</b>	<b>79.553</b>	<b>72.094</b>	<b>343</b>	<b>7.116</b>	<b>79.553</b>

FUENTE: D. G. de Presupuestos, Fondos Europeos y Estadística de la Junta de Castilla y León con datos del INE, "Estadística de nulidades, separaciones y divorcios" (con explotación propia).





**Tabla 20. Separaciones entre cónyuges de diferente sexo por Provincia, Castilla y León y España según Cónyuge presentador de la demanda. Año 2022**

	Cónyuge presentador de la demanda			
	Esposo	Esposa	Ambos	Total
Ávila	0	2	4	5
Burgos	1	0	16	17
León	1	5	31	37
Palencia	0	0	3	3
Salamanca	0	1	17	18
Segovia	2	2	9	13
Soria	0	2	2	3
Valladolid	1	2	27	31
Zamora	0	0	5	5
<b>Castilla y León</b>	<b>5</b>	<b>13</b>	<b>113</b>	<b>132</b>
<b>España</b>	<b>170</b>	<b>491</b>	<b>2.471</b>	<b>3.132</b>

FUENTE: D. G. de Presupuestos, Fondos Europeos y Estadística de la Junta de Castilla y León con datos del INE, explotación propia microdatos "Estadística de nulidades, separaciones y divorcios".

**Tabla 21. Divorcios entre cónyuges de diferente sexo por Provincia, Castilla y León y España según Cónyuge presentador de la demanda. Año 2022**

	Cónyuge presentador de la demanda			
	Esposo	Esposa	Ambos	Total
Ávila	31	36	101	168
Burgos	41	80	311	433
León	93	111	440	643
Palencia	16	22	123	162
Salamanca	36	68	333	438
Segovia	6	30	149	184
Soria	14	19	78	111
Valladolid	90	175	514	779
Zamora	25	50	128	203
<b>Castilla y León</b>	<b>352</b>	<b>591</b>	<b>2.178</b>	<b>3.120</b>
<b>España</b>	<b>8.253</b>	<b>15.364</b>	<b>55.936</b>	<b>79.553</b>

FUENTE: D. G. de Presupuestos, Fondos Europeos y Estadística de la Junta de Castilla y León con datos del INE, explotación propia microdatos "Estadística de nulidades, separaciones y divorcios".



**Tabla 22. Separaciones entre cónyuges de diferente sexo por Provincia, Castilla y León y España según Cónyuge que paga la pensión compensatoria. Año 2022**

	Cónyuge que paga la pensión compensatoria				
	Procede			No procede o No consta	Total
	Esposo	Esposa	Total		
Ávila	0	0	0	5	5
Burgos	2	1	4	13	17
León	7	1	8	28	37
Palencia	0	0	0	3	3
Salamanca	0	1	1	17	18
Segovia	2	0	2	11	13
Soria	0	0	0	3	3
Valladolid	6	0	6	25	31
Zamora	0	0	0	5	5
<b>Castilla y León</b>	<b>17</b>	<b>4</b>	<b>21</b>	<b>111</b>	<b>132</b>
<b>España</b>	<b>472</b>	<b>41</b>	<b>513</b>	<b>2.619</b>	<b>3.132</b>

FUENTE: D. G. de Presupuestos, Fondos Europeos y Estadística de la Junta de Castilla y León con datos del INE, "Estadística de nulidades, separaciones y divorcios" (con explotación propia).

**Tabla 23. Divorcios entre cónyuges de diferente sexo por Provincia, Castilla y León y España según Cónyuge que paga la pensión compensatoria. Año 2022**

	Cónyuge que paga la pensión compensatoria				
	Procede			No procede o No consta	Total
	Esposo	Esposa	Total		
Ávila	3	2	5	163	168
Burgos	47	1	49	384	433
León	64	6	70	573	643
Palencia	14	0	14	148	162
Salamanca	26	1	27	411	438
Segovia	9	0	9	175	184
Soria	5	0	5	106	111
Valladolid	62	8	70	709	779
Zamora	21	0	21	182	203
<b>Castilla y León</b>	<b>252</b>	<b>18</b>	<b>270</b>	<b>2.851</b>	<b>3.120</b>
<b>España</b>	<b>5.318</b>	<b>534</b>	<b>5.852</b>	<b>73.701</b>	<b>79.553</b>

FUENTE: D. G. de Presupuestos, Fondos Europeos y Estadística de la Junta de Castilla y León con datos del INE, "Estadística de nulidades, separaciones y divorcios" (con explotación propia).



**Tabla 24. Separaciones entre cónyuges de diferente sexo por Provincia, Castilla y León y España según Cónyuge que paga la pensión alimenticia. Año 2022**

	Cónyuge que paga la pensión alimenticia					
	Procede				No procede	Total
	Padre	Madre	Ambos	Total		
Ávila	0	0	2	2	4	5
Burgos	7	0	4	11	6	17
León	12	1	4	17	20	37
Palencia	1	0	1	2	1	3
Salamanca	6	0	5	10	8	18
Segovia	6	0	4	9	4	13
Soria	2	0	2	3	0	3
Valladolid	4	1	6	11	19	31
Zamora	0	0	0	0	5	5
<b>Castilla y León</b>	<b>38</b>	<b>2</b>	<b>26</b>	<b>66</b>	<b>66</b>	<b>132</b>
<b>España</b>	<b>1.001</b>	<b>53</b>	<b>562</b>	<b>1.616</b>	<b>1.515</b>	<b>3.132</b>

FUENTE: D. G. de Presupuestos, Fondos Europeos y Estadística de la Junta de Castilla y León con datos del INE, "Estadística de nulidades, separaciones y divorcios" (con explotación propia).

**Tabla 25. Divorcios entre cónyuges de diferente sexo por Provincia, Castilla y León y España según Cónyuge que paga la pensión alimenticia. Año 2022**

	Cónyuge que paga la pensión alimenticia					
	Procede				No procede	Total
	Padre	Madre	Ambos	Total		
Ávila	53	3	33	90	78	168
Burgos	142	4	83	229	204	433
León	214	19	105	338	305	643
Palencia	57	1	30	88	73	162
Salamanca	142	9	91	242	196	438
Segovia	39	11	54	104	80	184
Soria	26	2	29	57	54	111
Valladolid	219	34	227	479	300	779
Zamora	78	0	46	125	78	203
<b>Castilla y León</b>	<b>971</b>	<b>83</b>	<b>698</b>	<b>1.752</b>	<b>1.368</b>	<b>3.120</b>
<b>España</b>	<b>25.333</b>	<b>1.713</b>	<b>16.970</b>	<b>44.016</b>	<b>35.537</b>	<b>79.553</b>

FUENTE: D. G. de Presupuestos, Fondos Europeos y Estadística de la Junta de Castilla y León con datos del INE, "Estadística de nulidades, separaciones y divorcios" (con explotación propia).



**Tabla 26. Separaciones entre cónyuges de diferente sexo por Provincia, Castilla y León y España según Cónyuge que ejerce la custodia. Año 2022**

	Cónyuge que ejerce la custodia						
	Procede					No procede	Total
	Padre	Madre	Custodia compartida	Otros	Total		
Ávila	0	0	2	0	2	4	5
Burgos	0	7	4	0	11	6	17
León	0	12	2	0	14	22	37
Palencia	0	1	1	0	2	1	3
Salamanca	0	2	6	0	8	10	18
Segovia	0	6	4	0	9	4	13
Soria	0	2	2	0	3	0	3
Valladolid	1	2	4	0	8	23	31
Zamora	0	0	0	0	0	5	5
<b>Castilla y León</b>	<b>1</b>	<b>32</b>	<b>24</b>	<b>0</b>	<b>58</b>	<b>74</b>	<b>132</b>
<b>España</b>	<b>33</b>	<b>829</b>	<b>629</b>	<b>2</b>	<b>1.493</b>	<b>1.638</b>	<b>3.132</b>

FUENTE: D. G. de Presupuestos, Fondos Europeos y Estadística de la Junta de Castilla y León con datos del INE, "Estadística de nulidades, separaciones y divorcios" (con explotación propia).

**Tabla 27. Divorcios entre cónyuges de diferente sexo por Provincia, Castilla y León y España según Cónyuge que ejerce la custodia. Año 2022**

	Cónyuge que ejerce la custodia						
	Procede					No procede	Total
	Padre	Madre	Custodia compartida	Otros	Total		
Ávila	3	47	35	0	85	83	168
Burgos	4	118	89	0	211	222	433
León	18	173	118	0	309	334	643
Palencia	1	42	31	1	75	86	162
Salamanca	9	123	81	0	213	225	438
Segovia	4	35	52	0	91	93	184
Soria	2	23	28	0	53	58	111
Valladolid	24	175	229	1	429	350	779
Zamora	0	57	53	0	110	93	203
<b>Castilla y León</b>	<b>64</b>	<b>793</b>	<b>716</b>	<b>2</b>	<b>1.575</b>	<b>1.545</b>	<b>3.120</b>
<b>España</b>	<b>1.434</b>	<b>20.580</b>	<b>18.533</b>	<b>148</b>	<b>40.695</b>	<b>38.858</b>	<b>79.553</b>

FUENTE: D. G. de Presupuestos, Fondos Europeos y Estadística de la Junta de Castilla y León con datos del INE, "Estadística de nulidades, separaciones y divorcios" (con explotación propia).