



21 de enero de 2020

ÍNDICES DE ENTRADA DE PEDIDOS EN LA INDUSTRIA Base 2015 Noviembre 2019

El **Índice de Entrada de Pedido** en Castilla y León en el mes de noviembre 2019 se sitúa en 101,9 siendo 113,5 el de España.

En **términos anuales**, con respecto al mismo mes del año anterior, el índice ha disminuido un 5,0% en Castilla y León. En España dicha variación ha sido del -22,3%.

Considerando **el índice medio en lo que va de año**, con respecto al mismo periodo del año anterior, en Castilla y León ha disminuido un 7,0%. En España dicha variación ha sido del -1,4%.

Índices de Entrada de Pedidos Base 2015 Noviembre 2019								
	Castilla y León				España			
Fecha	Índice	Variación anual	Variación de la media en lo que va de año	Variación mensual	Índice	Variación anual	Variación de la media en lo que va de año	Variación mensual
Dic-2017	97,3	0,5	2,0	-18,6	108,0	4,6	7,7	-7,2
Ene-2018	105,6	4,5	4,5	8,6	114,7	11,2	11,2	6,3
Feb-2018	109,8	1,0	2,7	3,9	106,6	3,1	7,1	-7,1
Mar-2018	117,4	-5,1	-0,2	7,0	114,7	-3,4	3,3	7,6
Abr-2018	114,2	15,0	3,3	-2,8	113,6	12,9	5,5	-1,0
May-2018	123,0	2,5	3,1	7,7	122,9	6,8	5,8	8,1
Jun-2018	117,2	5,6	3,5	-4,8	115,5	2,9	5,3	-6,0
Jul-2018	115,8	5,1	3,8	-1,1	115,8	5,9	5,4	0,3
Ago-2018	79,9	3,9	3,8	-31,0	95,2	7,9	5,7	-17,8
Sep-2018	94,5	-18,0	1,2	18,3	109,9	-3,1	4,6	15,4
Oct-2018	110,5	-6,7	0,3	16,9	120,6	9,0	5,1	9,8
Nov-2018	107,4	-10,1	-0,7	-2,8	146,2	25,6	7,1	21,2
Dic-2018	92,2	-5,2	-1,1	-14,1	108,2	0,2	6,5	-26,0
Ene-2019	98,4	-6,8	-6,8	6,7	112,5	-1,9	-1,9	4,0
Feb-2019	99,9	-9,0	-7,9	1,5	112,3	5,4	1,6	-0,1
Mar-2019	105,2	-10,4	-8,8	5,4	118,3	3,1	2,1	5,3
Abr-2019	98,3	-13,9	-10,1	-6,6	127,6	12,3	4,7	7,8
May-2019	108,9	-11,5	-10,4	10,7	120,0	-2,3	3,2	-5,9
Jun-2019	100,3	-14,4	-11,1	-7,8	111,5	-3,5	2,1	-7,1
Jul-2019	107,3	-7,3	-10,5	7,0	119,5	3,2	2,2	7,2
Ago-2019	79,7	-0,2	-9,6	-25,7	90,8	-4,6	1,5	-24,0
Sep-2019	101,1	6,9	-8,0	26,8	111,3	1,3	1,5	22,5
Oct-2019	110,9	0,3	-7,2	9,7	120,6	0,0	1,3	8,3
Nov-2019	101,9	-5,0	-7,0	-8,1	113,5	-22,3	-1,4	-5,8

Fuente: Dirección General de Presupuestos y Estadística con datos del INE.



ÍNDICE MEDIO DE LOS ÚLTIMOS 12 MESES

Si se utiliza el **índice medio de los últimos 12 meses** en Castilla y León en el mes de Noviembre 2019 dicho indicador se sitúa en 100,4 siendo 113,8 el de España.

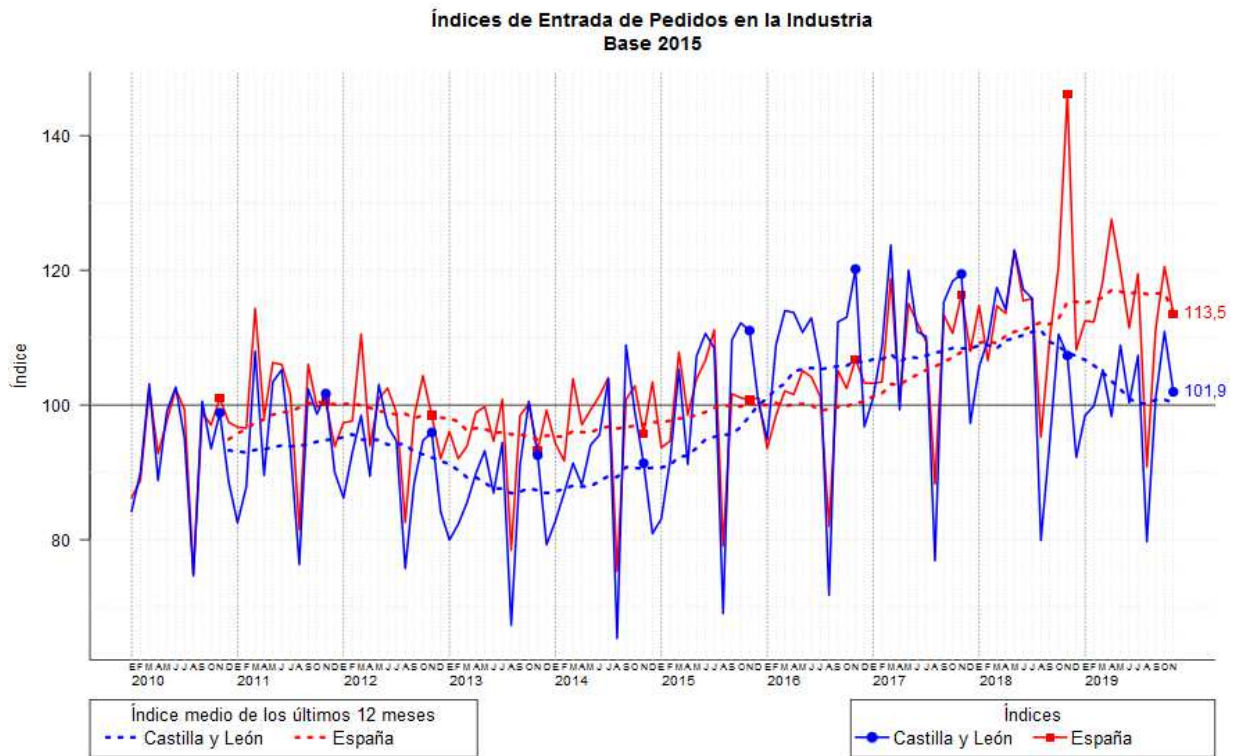
En **términos anuales**, con respecto al mismo periodo del año anterior, el índice ha disminuido un 6,8% en Castilla y León. En España dicha variación ha sido del -1,3%.

Índices de Entrada de Pedidos Base 2015 Noviembre 2019				
Fecha	Castilla y León		España	
	Índice medio de los últimos 12 meses	Variación Anual del Índice medio de los últimos 12 meses	Índice medio de los últimos 12 meses	Variación Anual del Índice medio de los últimos 12 meses
Dic-2017	108,4	2,0	108,3	7,7
Ene-2018	108,8	1,9	109,2	7,8
Feb-2018	108,9	2,0	109,5	7,7
Mar-2018	108,4	0,7	109,2	5,9
Abr-2018	109,6	3,0	110,2	7,0
May-2018	109,9	2,5	110,9	6,8
Jun-2018	110,4	3,2	111,2	6,4
Jul-2018	110,9	3,3	111,7	6,2
Ago-2018	111,1	3,1	112,3	6,2
Sep-2018	109,4	1,3	112,0	5,3
Oct-2018	108,7	0,2	112,8	5,4
Nov-2018	107,7	-0,6	115,3	6,9
Dic-2018	107,3	-1,1	115,3	6,5
Ene-2019	106,7	-1,9	115,1	5,4
Feb-2019	105,9	-2,8	115,6	5,6
Mar-2019	104,9	-3,3	115,9	6,2
Abr-2019	103,5	-5,6	117,1	6,2
May-2019	102,3	-6,8	116,8	5,4
Jun-2019	100,9	-8,6	116,5	4,8
Jul-2019	100,2	-9,6	116,8	4,6
Ago-2019	100,2	-9,8	116,4	3,7
Sep-2019	100,8	-7,9	116,6	4,1
Oct-2019	100,8	-7,3	116,6	3,3
Nov-2019	100,4	-6,8	113,8	-1,3

Fuente: Dirección General de Presupuestos y Estadística, elaboración propia con datos del INE.



GRÁFICO DE EVOLUCIÓN DE LOS ÍNDICES



Fuente: Dirección General de Presupuestos y Estadística con datos del INE.



Junta de Castilla y León

Consejería de Economía y Hacienda
Dirección General de Presupuestos
y Estadística

Información estadística de Castilla y León

ÍNDICES POR COMUNIDADES

Considerando los índices de todas las Comunidades, Castilla y León se encuentra en la posición 14, por debajo del índice de España.

Si se ordenan las comunidades por el porcentaje de variación anual, Castilla y León se encuentra en la posición 8, por encima de la variación anual de España.

Teniendo en cuenta el porcentaje de variación anual del índice medio en lo que va de año, Castilla y León se encuentra en la posición 16, por debajo de la variación de España.

Índices de Entrada de Pedidos Base 2015 Noviembre 2019				
Comunidad	Índice	Variación anual	Variación de la media en lo que va de año	Variación mensual
Navarra, Comunidad Foral de	136,0	19,2	9,4	-11,2
Aragón	132,0	10,6	3,3	3,8
Murcia, Región de	128,2	-85,2	-35,6	-6,8
Comunitat Valenciana	128,1	10,3	2,9	3,9
Castilla - La Mancha	116,5	0,2	12,7	-5,8
Extremadura	115,8	-3,8	-3,0	-8,6
España	113,5	-22,3	-1,4	-5,8
Andalucía	112,2	-23,3	-4,9	-7,4
Cataluña	110,7	-6,4	-0,8	-9,1
Asturias, Principado de	110,1	-8,7	-1,8	-4,6
País Vasco	109,7	-5,4	0,6	-0,7
Canarias	108,8	-1,3	0,7	-2,6
Galicia	107,7	-15,8	8,6	-13,5
Rioja, La	104,3	-2,8	1,1	-12,1
Castilla y León	101,9	-5,0	-7,0	-8,1
Cantabria	100,7	-8,9	-4,4	-9,7
Madrid, Comunidad de	98,5	-6,9	3,0	-5,6
Baleares, Illes	93,7	-6,1	3,9	-17,9

Nota: Ordenado por orden decreciente respecto del Índice

Fuente: Dirección General de Presupuestos y Estadística con datos del INE.

Nota: Los Índices de Entradas de Pedidos en la Industria, operación 03006 del Plan Estadístico de Castilla y León 2018-2021, es una estadística coyuntural cuyo objetivo es conocer la evolución de las entradas de pedidos en las actividades industriales de Castilla y León, a través de los pedidos recibidos y definitivamente aceptados.