



3 de septiembre de 2019

MOVIMIENTO LABORAL REGISTRADO EN CASTILLA Y LEÓN

Paro registrado, Demandantes de empleo y Contratos

AGOSTO 2019

PARO REGISTRADO

En Castilla y León en el mes de agosto de 2019 están registrados 131.967 parados. En España la cifra se sitúa en 3.065.804 parados.

En términos mensuales, en Castilla y León el paro registrado permanece prácticamente constante, disminuye en 6 parados (0,00%). En España aumenta en 54.371 parados (1,81%).

En términos anuales, el paro registrado desciende en 9.176 parados en Castilla y León (-6,50%). En España disminuye en 116.264 parados (-3,65%).

PARO REGISTRADO POR SEXO

En términos mensuales, en Castilla y León aumenta el número de parados para el colectivo masculino en 140 parados (0,26%) y disminuye en 146 paradas para el colectivo femenino (-0,19%). En el conjunto nacional aumenta en 31.051 parados en el grupo de los hombres (2,55%) y en 23.320 paradas en el colectivo femenino (1,30%).

En términos anuales, en Castilla y León se registra un descenso de 4.466 parados para el colectivo masculino (-7,70%) y de 4.710 paradas para el colectivo femenino (-5,67%). En España se registra un descenso de 59.456 parados en el grupo de los hombres (-4,55%) y de 56.808 paradas menos en el grupo de las mujeres (-3,03%).



PARO REGISTRADO POR GRUPO DE EDAD

En términos mensuales, el número de parados en Castilla y León aumenta en el grupo de menores de 25 años en 111 personas (1,05%). En el grupo de 25 y más años disminuye en 117 personas (-0,10%). En España, el paro aumenta en el grupo de menores de 25 años en 6.182 personas (2,82%) y en el de 25 y más años en 48.189 personas (1,73%).

En términos anuales, el paro registrado en Castilla y León disminuye en el grupo de menores de 25 años en 1.140 personas (-9,64%) y en 8.036 personas en el grupo de 25 y más años (-6,21%). En España desciende en el grupo de menores de 25 años en 15.083 personas (-6,26%) y en 101.181 personas en el grupo de 25 y más años (-3,44%).

PARO REGISTRADO POR SECTOR DE ACTIVIDAD ECONÓMICA

En términos mensuales, el paro registrado en Castilla y León disminuye en la agricultura (-1,42%) y en el colectivo sin empleo anterior (-1,76%), aumentando en la industria (0,70%), en la construcción (1,69%) y en el sector servicios (0,11%). Igualmente, en España el paro disminuye en la agricultura (-4,45%) y en el colectivo sin empleo anterior (-1,45%), aumentando en la industria (3,00%), en la construcción (4,54%) y en el sector servicios (2,19%).

En términos anuales, el paro registrado en Castilla y León disminuye en todos los sectores de actividad: agricultura (-5,30%), industria (-9,55%), construcción (-13,08%), sector servicios (-5,15%) y colectivo sin empleo anterior (-8,30%). De la misma forma, en España el paro disminuye en todos los sectores: agricultura (-3,92%), industria (-5,45%), construcción (-6,23%), sector servicios (-2,66%) y colectivo sin empleo anterior (-6,95%).

PARO REGISTRADO POR PROVINCIA

En términos mensuales, el paro registrado disminuye en León (-1,91%), Palencia (-1,25%), Segovia (-1,07%) y Zamora (-1,24%) y aumenta en Ávila (0,74%), Burgos (2,72%), Salamanca (1,05%), Soria (0,78%) y Valladolid (0,17%).

En términos anuales, el número de parados registrados disminuye en todas las provincias de la Comunidad: Ávila (-4,89%), Burgos (-3,18%), León (-6,75%), Palencia (-11,69%), Salamanca (-5,10%), Segovia (-7,02%), Soria (-1,68%), Valladolid (-7,89%) y Zamora (-8,31%).



PARO REGISTRADO DE EXTRANJEROS

El número de **parados extranjeros** en agosto de 2019 en Castilla y León se sitúa en 11.783 personas, de las cuales 5.759 son comunitarias (48,88%) y 6.024 extracomunitarias (51,12%). En España el número de parados extranjeros es de 359.365, de los cuales 133.074 son comunitarios (37,03%) y 226.291 son extracomunitarios (62,97%).

En términos mensuales el número de parados extranjeros aumenta en Castilla y León (0,92%) y disminuye en España (-0,81%).

Por provincia, el número de parados extranjeros disminuye en León (-6,12%), Salamanca (-1,64%) y Segovia (-4,68%), aumentando en Ávila (2,49%), Burgos (7,11%), Palencia (0,43%), Soria (0,94%), Valladolid (4,89%) y Zamora (0,49%).

Por sector, en Castilla y León el paro de extranjeros aumenta en la agricultura (7,79%), en la industria (1,00%), en la construcción (6,06%) y en el sector servicios (0,31%), disminuyendo en el colectivo sin empleo anterior (-4,31%). En España el paro de extranjeros aumenta en la industria (1,54%), en la construcción (3,99%) y en el sector servicios (0,35%) y disminuye en la agricultura (-8,54%) y en el colectivo sin empleo anterior (-3,72%).

En términos interanuales disminuye el número de parados extranjeros en Castilla y León (-3,95%) y en España (-1,94%).

Por provincia, el número de parados extranjeros aumenta en Salamanca (1,52%) y Soria (2,87%) y disminuye en el resto de provincias de la Comunidad: Ávila (-1,67%), Burgos (-3,39%), León (-7,28%), Palencia (-10,27%), Segovia (-10,24%), Valladolid (-0,66%) y Zamora (-10,40%).

Por sector, en Castilla y León el paro de extranjeros aumenta en el colectivo sin empleo anterior (0,47%) y disminuye en el resto de sectores de actividad: agricultura (-4,85%), industria (-10,77%), construcción (-7,41%) y sector servicios (-3,95%). En España el paro de extranjeros disminuye en todos los sectores de actividad: agricultura (-7,33%), industria (-3,02%), construcción (-4,26%), sector servicios (-1,00%) y colectivo sin empleo anterior (-0,12%).



DEMANDANTES DE EMPLEO

El número de **demandantes de empleo** en Castilla y León en el mes de agosto de 2019 es de 174.539 de los cuales un 14,60% son ocupados, un 5,35% tienen disponibilidad limitada o demandan empleo en condiciones especiales, un 75,61% son parados registrados y un 4,44% son otros no ocupados o trabajadores eventuales agrarios subsidiados (TEASS). En España esta distribución es de un 20,38% ocupados, un 4,99% tienen disponibilidad limitada o demandan empleo en condiciones especiales, un 69,03% son parados registrados y un 5,60% son otros no ocupados o TEASS.

En términos mensuales, los demandantes de empleo disminuyen en Castilla y León (-0,72%) y aumentan en España (0,73%). En particular, los demandantes de empleo “no ocupados” (parados registrados y otros no ocupados) disminuyen en Castilla y León (-0,26%) y aumentan en España (1,44%).

En términos anuales, los demandantes de empleo disminuyen en Castilla y León (-4,02%) y en España (-1,80%). Respecto a los demandantes de empleo “no ocupados”, se produce un descenso tanto en Castilla y León (-5,86%) como en España (-3,33%).

CONTRATOS REGISTRADOS

En agosto de 2019, en Castilla y León se han registrado un total de 77.177 **contratos**, de los cuales 4.872 son indefinidos (6,31%). En España el número de contratos es de 1.519.922, de los que 123.277 son indefinidos (8,11%).

En términos mensuales, en Castilla y León disminuye el número total de contratos registrados en 29.108 (-27,39%) y el de contratos indefinidos en 2.257 (-31,66%). Igualmente, en España, disminuye la contratación registrada (-30,26%) y la indefinida (-33,62%).

Por provincia, el número de contratos disminuye en todas las provincias de la Comunidad: Ávila (-32,20%), Burgos (-25,10%), León (-23,16%), Palencia (-24,62%), Salamanca (-20,77%), Segovia (-33,51%), Soria (-36,61%), Valladolid (-30,66%) y Zamora (-25,60%).

En términos anuales, en Castilla y León disminuye el número total de contratos registrados (-5,39%) y el de indefinidos (-23,42%). En España desciende la contratación total (-5,15%) y la indefinida (-19,91%).

Por provincia, el número de contratos aumenta en Ávila (0,78%) y Segovia (3,74%), disminuyendo en Burgos (-2,98%), León (-0,06%), Palencia (-1,82%), Salamanca (-11,45%), Soria (-6,18%), Valladolid (-9,51%) y Zamora (-15,96%).

Nota: Movimiento Laboral Registrado, operación 15004 del Plan Estadístico de Castilla y León 2018-2021, es una estadística coyuntural cuyo objetivo es conocer datos sobre el movimiento laboral registrado en los servicios públicos de empleo de Castilla y León.

Anexo Tablas y Gráficos

MOVIMIENTO LABORAL REGISTRADO

Agosto de 2019

TABLAS

- Tabla 1. Paro registrado por Sexo, Grupo de edad y Sector de actividad económica. Castilla y León y España
- Tabla 2. Paro registrado por Provincia. Castilla y León y España
- Tabla 3. Paro registrado por Sexo y Provincia. Castilla y León y España
- Tabla 4. Paro registrado por Grupo de edad y Provincia. Castilla y León y España
- Tabla 5. Paro registrado por Sexo, Grupo de Edad y Provincia. Castilla y León y España
- Tabla 6. Paro registrado por Sector de actividad económica y Provincia. Castilla y León y España
- Tabla 7. Paro registrado de extranjeros por Provincia. Castilla y León y España
- Tabla 8. Paro registrado de extranjeros por Sector de actividad económica y Provincia. Castilla y León y España
- Tabla 9. Demandantes de empleo por Colectivo. Castilla y León y España
- Tabla 10. Contratos registrados por Tipo de contrato y Provincia. Castilla y León y España
- Tabla 11. Evolución del Paro Registrado. Castilla y León
- Tabla 12. Evolución del Paro Registrado. Varones. Castilla y León
- Tabla 13. Evolución del Paro Registrado. Mujeres. Castilla y León
- Tabla 14. Evolución del Paro Registrado. Menores de 25 años. Castilla y León
- Tabla 15. Evolución del Paro Registrado. España

GRÁFICOS

- Gráfico 1. Evolución del Paro Registrado. Castilla y León
- Gráfico 2. Evolución anual de la variación relativa intermensual del Paro Registrado. Castilla y León y España
- Gráfico 3. Evolución mensual de la variación relativa intermensual del Paro Registrado. Castilla y León y España
- Gráfico 4. Evolución anual de la variación relativa interanual del Paro Registrado. Castilla y León y España
- Gráfico 5. Evolución mensual de la variación relativa interanual del Paro Registrado. Castilla y León y España
- Gráfico 6. Variación relativa intermensual del Paro Registrado por provincia. Castilla y León y España
- Gráfico 7. Variación relativa interanual del Paro Registrado por provincia. Castilla y León y España
- Gráfico 8. Distribución porcentual provincial del número de parados registrados por Sector de actividad económica. Castilla y León y España
- Gráfico 9. Evolución de la variación relativa intermensual del Paro Registrado. AGRICULTURA. Castilla y León y España
- Gráfico 10. Evolución de la variación relativa intermensual del Paro Registrado. INDUSTRIA. Castilla y León y España
- Gráfico 11. Evolución de la variación relativa intermensual del Paro Registrado. CONSTRUCCIÓN. Castilla y León y España
- Gráfico 12. Evolución de la variación relativa intermensual del Paro Registrado. SERVICIOS. Castilla y León y España
- Gráfico 13. Evolución de la variación relativa intermensual del Paro Registrado. SIN EMPLEO ANTERIOR. Castilla y León y España
- Gráfico 14. Evolución anual de la variación relativa intermensual del Paro Registrado de EXTRANJEROS. Castilla y León y España
- Gráfico 15. Evolución mensual de la variación relativa intermensual del Paro Registrado de EXTRANJEROS. Castilla y León y España
- Gráfico 16. Distribución del Paro Registrado de Extranjeros por Zona de origen. Castilla y León
- Gráfico 17. Distribución del Paro Registrado de Extranjeros por Zona de origen. España
- Gráfico 18. Distribución porcentual provincial del Paro Registrado de EXTRANJEROS por Sector de actividad económica. Castilla y León y España.
- Gráfico 19. Evolución de la distribución de Demandantes de Empleo. Castilla y León y España.
- Gráfico 20. Evolución de los Contratos registrados Totales. Castilla y León
- Gráfico 21. Evolución de los Contratos registrados Indefinidos. Castilla y León
- Gráfico 22. Evolución de la distribución de Contratos registrados por Tipo de contrato. Castilla y León
- Gráfico 23. Evolución de la proporción de Contratos registrados Indefinidos sobre los Contratos registrados Totales. Castilla y León y España



**TABLA 1. PARO REGISTRADO POR SEXO, GRUPO DE EDAD Y SECTOR DE ACTIVIDAD ECONÓMICA.
CASTILLA Y LEÓN Y ESPAÑA. AGOSTO 2019**

	Nº de parados		Variación intermensual				Variación interanual			
			Absoluta		Relativa		Absoluta		Relativa	
	CyL	España	CyL	España	CyL	España	CyL	España	CyL	España
Total	131.967	3.065.804	-6	54.371	0,00%	1,81%	-9.176	-116.264	-6,50%	-3,65%
Sexo										
Hombre	53.538	1.247.538	140	31.051	0,26%	2,55%	-4.466	-59.456	-7,70%	-4,55%
Mujer	78.429	1.818.266	-146	23.320	-0,19%	1,30%	-4.710	-56.808	-5,67%	-3,03%
Grupo de edad										
Menor de 25 años	10.684	225.757	111	6.182	1,05%	2,82%	-1.140	-15.083	-9,64%	-6,26%
De 25 y más años	121.283	2.840.047	-117	48.189	-0,10%	1,73%	-8.036	-101.181	-6,21%	-3,44%
Sector de actividad económica (*)										
Agricultura	7.007	142.844	-101	-6.655	-1,42%	-4,45%	-392	-5.825	-5,30%	-3,92%
Industria	12.146	265.891	85	7.756	0,70%	3,00%	-1.282	-15.314	-9,55%	-5,45%
Construcción	9.207	261.566	153	11.365	1,69%	4,54%	-1.386	-17.392	-13,08%	-6,23%
Servicios	90.105	2.136.283	99	45.707	0,11%	2,19%	-4.894	-58.366	-5,15%	-2,66%
Sin empleo anterior	13.502	259.220	-242	-3.802	-1,76%	-1,45%	-1.222	-19.367	-8,30%	-6,95%

Nota: (*) La clasificación de los parados por sector de actividad se ha realizado de acuerdo a la Clasificación Nacional de Actividades Económicas 2009 (CNAE-2009).

FUENTE: D. G. de Presupuestos y Estadística de la Junta de Castilla y León con datos del SEPE.



TABLA 2. PARO REGISTRADO POR PROVINCIA. CASTILLA Y LEÓN Y ESPAÑA. AGOSTO 2019

	Dato absoluto	Variación			
		Intermensual		Interanual	
		Absoluta	Relativa	Absoluta	Relativa
Ávila	10.052	74	0,74%	-517	-4,89%
Burgos	16.999	450	2,72%	-559	-3,18%
León	27.185	-529	-1,91%	-1.969	-6,75%
Palencia	8.063	-102	-1,25%	-1.067	-11,69%
Salamanca	21.234	220	1,05%	-1.140	-5,10%
Segovia	5.985	-65	-1,07%	-452	-7,02%
Soria	3.105	24	0,78%	-53	-1,68%
Valladolid	29.244	49	0,17%	-2.504	-7,89%
Zamora	10.100	-127	-1,24%	-915	-8,31%
Castilla y León	131.967	-6	0,00%	-9.176	-6,50%
España	3.065.804	54.371	1,81%	-116.264	-3,65%

FUENTE: D. G. de Presupuestos y Estadística de la Junta de Castilla y León con datos del SEPE.

**TABLA 3. PARO REGISTRADO POR SEXO Y PROVINCIA.
CASTILLA Y LEÓN Y ESPAÑA. AGOSTO 2019**

Sexo	Provincia	Dato absoluto	Variación			
			Intermensual		Interanual	
			Absoluta	Relativa	Absoluta	Relativa
Hombre	Ávila	4.037	54	1,36%	-263	-6,12%
	Burgos	7.005	335	5,02%	-100	-1,41%
	León	11.427	-325	-2,77%	-1.083	-8,66%
	Palencia	3.257	-7	-0,21%	-579	-15,09%
	Salamanca	8.329	107	1,30%	-380	-4,36%
	Segovia	2.400	-13	-0,54%	-246	-9,30%
	Soria	1.308	0	0,00%	23	1,79%
	Valladolid	11.499	63	0,55%	-1.303	-10,18%
	Zamora	4.276	-74	-1,70%	-535	-11,12%
	Castilla y León	53.538	140	0,26%	-4.466	-7,70%
España	1.247.538	31.051	2,55%	-59.456	-4,55%	
Mujer	Ávila	6.015	20	0,33%	-254	-4,05%
	Burgos	9.994	115	1,16%	-459	-4,39%
	León	15.758	-204	-1,28%	-886	-5,32%
	Palencia	4.806	-95	-1,94%	-488	-9,22%
	Salamanca	12.905	113	0,88%	-760	-5,56%
	Segovia	3.585	-52	-1,43%	-206	-5,43%
	Soria	1.797	24	1,35%	-76	-4,06%
	Valladolid	17.745	-14	-0,08%	-1.201	-6,34%
	Zamora	5.824	-53	-0,90%	-380	-6,13%
	Castilla y León	78.429	-146	-0,19%	-4.710	-5,67%
España	1.818.266	23.320	1,30%	-56.808	-3,03%	

FUENTE: D. G. de Presupuestos y Estadística de la Junta de Castilla y León con datos del SEPE.

**TABLA 4. PARO REGISTRADO POR GRUPO DE EDAD Y PROVINCIA.
CASTILLA Y LEÓN Y ESPAÑA. AGOSTO 2019**

Grupo de edad	Provincia	Dato absoluto	Variación			
			Intermensual		Interanual	
			Absoluta	Relativa	Absoluta	Relativa
Menores de 25 años	Ávila	764	27	3,66%	-92	-10,75%
	Burgos	1.298	91	7,54%	-75	-5,46%
	León	2.005	-127	-5,96%	-211	-9,52%
	Palencia	756	5	0,67%	-163	-17,74%
	Salamanca	1.749	83	4,98%	-66	-3,64%
	Segovia	516	5	0,98%	-39	-7,03%
	Soria	332	1	0,30%	-13	-3,77%
	Valladolid	2.551	38	1,51%	-386	-13,14%
	Zamora	713	-12	-1,66%	-95	-11,76%
	Castilla y León	10.684	111	1,05%	-1.140	-9,64%
	España	225.757	6.182	2,82%	-15.083	-6,26%
De 25 y más años	Ávila	9.288	47	0,51%	-425	-4,38%
	Burgos	15.701	359	2,34%	-484	-2,99%
	León	25.180	-402	-1,57%	-1.758	-6,53%
	Palencia	7.307	-107	-1,44%	-904	-11,01%
	Salamanca	19.485	137	0,71%	-1.074	-5,22%
	Segovia	5.469	-70	-1,26%	-413	-7,02%
	Soria	2.773	23	0,84%	-40	-1,42%
	Valladolid	26.693	11	0,04%	-2.118	-7,35%
	Zamora	9.387	-115	-1,21%	-820	-8,03%
	Castilla y León	121.283	-117	-0,10%	-8.036	-6,21%
	España	2.840.047	48.189	1,73%	-101.181	-3,44%

FUENTE: D. G. de Presupuestos y Estadística de la Junta de Castilla y León con datos del SEPE.

**TABLA 5. PARO REGISTRADO POR SEXO, GRUPO DE EDAD Y PROVINCIA.
CASTILLA Y LEÓN Y ESPAÑA. AGOSTO 2019**

Sexo	Grupo de edad	Provincia	Dato absoluto	Variación			
				Intermensual		Interanual	
				Absoluta	Relativa	Absoluta	Relativa
Hombre	Menores de 25 años	Ávila	397	25	6,72%	-43	-9,77%
		Burgos	700	52	8,02%	-38	-5,15%
		León	1.069	-105	-8,94%	-124	-10,39%
		Palencia	403	-2	-0,49%	-77	-16,04%
		Salamanca	891	29	3,36%	-39	-4,19%
		Segovia	274	5	1,86%	-17	-5,84%
		Soria	176	-1	-0,56%	0	0,00%
		Valladolid	1.299	-2	-0,15%	-185	-12,47%
		Zamora	375	-14	-3,60%	-69	-15,54%
		Castilla y León	5.584	-13	-0,23%	-592	-9,59%
	España	113.953	1.981	1,77%	-6.295	-5,24%	
	De 25 y más años	Ávila	3.640	29	0,80%	-220	-5,70%
		Burgos	6.305	283	4,70%	-62	-0,97%
		León	10.358	-220	-2,08%	-959	-8,47%
		Palencia	2.854	-5	-0,17%	-502	-14,96%
		Salamanca	7.438	78	1,06%	-341	-4,38%
		Segovia	2.126	-18	-0,84%	-229	-9,72%
		Soria	1.132	1	0,09%	23	2,07%
		Valladolid	10.200	65	0,64%	-1.118	-9,88%
		Zamora	3.901	-60	-1,51%	-466	-10,67%
Castilla y León		47.954	153	0,32%	-3.874	-7,47%	
España	1.133.585	29.070	2,63%	-53.161	-4,48%		
Mujer	Menores de 25 años	Ávila	367	2	0,55%	-49	-11,78%
		Burgos	598	39	6,98%	-37	-5,83%
		León	936	-22	-2,30%	-87	-8,50%
		Palencia	353	7	2,02%	-86	-19,59%
		Salamanca	858	54	6,72%	-27	-3,05%
		Segovia	242	0	0,00%	-22	-8,33%
		Soria	156	2	1,30%	-13	-7,69%
		Valladolid	1.252	40	3,30%	-201	-13,83%
		Zamora	338	2	0,60%	-26	-7,14%
		Castilla y León	5.100	124	2,49%	-548	-9,70%
	España	111.804	4.201	3,90%	-8.788	-7,29%	
	De 25 y más años	Ávila	5.648	18	0,32%	-205	-3,50%
		Burgos	9.396	76	0,82%	-422	-4,30%
		León	14.822	-182	-1,21%	-799	-5,11%
		Palencia	4.453	-102	-2,24%	-402	-8,28%
		Salamanca	12.047	59	0,49%	-733	-5,74%
		Segovia	3.343	-52	-1,53%	-184	-5,22%
		Soria	1.641	22	1,36%	-63	-3,70%
		Valladolid	16.493	-54	-0,33%	-1.000	-5,72%
		Zamora	5.486	-55	-0,99%	-354	-6,06%
Castilla y León		73.329	-270	-0,37%	-4.162	-5,37%	
España	1.706.462	19.119	1,13%	-48.020	-2,74%		

FUENTE: D. G. de Presupuestos y Estadística de la Junta de Castilla y León con datos del SEPE.

**TABLA 6. PARO REGISTRADO POR SECTOR DE ACTIVIDAD ECONÓMICA ⁽¹⁾ Y PROVINCIA.
CASTILLA Y LEÓN Y ESPAÑA. AGOSTO 2019**

Sector de actividad económica	Provincia	Dato absoluto	Variación			
			Intermensual		Interanual	
			Absoluta	Relativa	Absoluta	Relativa
Agricultura	Ávila	493	-24	-4,64%	-51	-9,38%
	Burgos	940	98	11,64%	-9	-0,95%
	León	1.073	-240	-18,28%	-121	-10,13%
	Palencia	556	-8	-1,42%	3	0,54%
	Salamanca	553	-17	-2,98%	-25	-4,33%
	Segovia	396	-19	-4,58%	-43	-9,79%
	Soria	150	2	1,35%	-40	-21,05%
	Valladolid	2.152	128	6,32%	-43	-1,96%
	Zamora	694	-21	-2,94%	-63	-8,32%
	Castilla y León	7.007	-101	-1,42%	-392	-5,30%
España	142.844	-6.655	-4,45%	-5.825	-3,92%	
Industria	Ávila	634	32	5,32%	-34	-5,09%
	Burgos	2.302	98	4,45%	-20	-0,86%
	León	2.702	-67	-2,42%	-157	-5,49%
	Palencia	730	-3	-0,41%	-308	-29,67%
	Salamanca	1.409	-8	-0,56%	-205	-12,70%
	Segovia	471	11	2,39%	-7	-1,46%
	Soria	428	12	2,88%	27	6,73%
	Valladolid	2.680	1	0,04%	-496	-15,62%
	Zamora	790	9	1,15%	-82	-9,40%
	Castilla y León	12.146	85	0,70%	-1.282	-9,55%
España	265.891	7.756	3,00%	-15.314	-5,45%	
Construcción	Ávila	1.066	21	2,01%	-174	-14,03%
	Burgos	1.169	45	4,00%	-90	-7,15%
	León	2.013	0	0,00%	-310	-13,34%
	Palencia	459	15	3,38%	-68	-12,90%
	Salamanca	1.470	43	3,01%	-313	-17,55%
	Segovia	383	-14	-3,53%	-58	-13,15%
	Soria	172	-10	-5,49%	-22	-11,34%
	Valladolid	1.632	45	2,84%	-226	-12,16%
	Zamora	843	8	0,96%	-125	-12,91%
	Castilla y León	9.207	153	1,69%	-1.386	-13,08%
España	261.566	11.365	4,54%	-17.392	-6,23%	
Servicios	Ávila	6.698	56	0,84%	-177	-2,57%
	Burgos	11.442	257	2,30%	-289	-2,46%
	León	18.273	-147	-0,80%	-1.187	-6,10%
	Palencia	5.424	-101	-1,83%	-693	-11,33%
	Salamanca	15.534	209	1,36%	-397	-2,49%
	Segovia	4.185	-32	-0,76%	-268	-6,02%
	Soria	2.058	31	1,53%	-14	-0,68%
	Valladolid	19.681	-94	-0,48%	-1.383	-6,57%
	Zamora	6.810	-80	-1,16%	-486	-6,66%
	Castilla y León	90.105	99	0,11%	-4.894	-5,15%
España	2.136.283	45.707	2,19%	-58.366	-2,66%	
Sin empleo anterior	Ávila	1.161	-11	-0,94%	-81	-6,52%
	Burgos	1.146	-48	-4,02%	-151	-11,64%
	León	3.124	-75	-2,34%	-194	-5,85%
	Palencia	894	-5	-0,56%	-1	-0,11%
	Salamanca	2.268	-7	-0,31%	-200	-8,10%
	Segovia	550	-11	-1,96%	-76	-12,14%
	Soria	297	-11	-3,57%	-4	-1,33%
	Valladolid	3.099	-31	-0,99%	-356	-10,30%
	Zamora	963	-43	-4,27%	-159	-14,17%
	Castilla y León	13.502	-242	-1,76%	-1.222	-8,30%
España	259.220	-3.802	-1,45%	-19.367	-6,95%	

Nota: ⁽¹⁾ La clasificación de los parados por sector de actividad se ha realizado de acuerdo a la Clasificación Nacional de Actividades Económicas 2009 (CNAE-2009).

FUENTE: D. G. de Presupuestos y Estadística de la Junta de Castilla y León con datos del SEPE.



**TABLA 7. PARO REGISTRADO DE EXTRANJEROS POR PROVINCIA. CASTILLA Y LEÓN Y ESPAÑA.
AGOSTO 2019**

	Dato absoluto	Variación			
		Intermensual		Interanual	
		Absoluta	Relativa	Absoluta	Relativa
Ávila	1.236	30	2,49%	-21	-1,67%
Burgos	2.168	144	7,11%	-76	-3,39%
León	1.795	-117	-6,12%	-141	-7,28%
Palencia	472	2	0,43%	-54	-10,27%
Salamanca	1.199	-20	-1,64%	18	1,52%
Segovia	1.201	-59	-4,68%	-137	-10,24%
Soria	537	5	0,94%	15	2,87%
Valladolid	2.555	119	4,89%	-17	-0,66%
Zamora	620	3	0,49%	-72	-10,40%
Castilla y León	11.783	107	0,92%	-485	-3,95%
España	359.365	-2.931	-0,81%	-7.095	-1,94%

FUENTE: D. G. de Presupuestos y Estadística de la Junta de Castilla y León con datos del SEPE.

TABLA 8. PARO REGISTRADO DE EXTRANJEROS POR SECTOR DE ACTIVIDAD ECONÓMICA ⁽¹⁾ Y PROVINCIA. CASTILLA Y LEÓN Y ESPAÑA. AGOSTO 2019						
Sector de actividad económica	Provincia	Dato absoluto	Variación			
			Intermensual		Interanual	
			Absoluta	Relativa	Absoluta	Relativa
Agricultura	Ávila	91	5	5,81%	-5	-5,21%
	Burgos	445	106	31,27%	21	4,95%
	León	177	-55	-23,71%	-55	-23,71%
	Palencia	52	-1	-1,89%	6	13,04%
	Salamanca	81	2	2,53%	0	0,00%
	Segovia	172	-15	-8,02%	-40	-18,87%
	Soria	60	6	11,11%	-19	-24,05%
	Valladolid	714	83	13,15%	19	2,73%
	Zamora	132	8	6,45%	-25	-15,92%
	Castilla y León	1.924	139	7,79%	-98	-4,85%
España	33.764	-3.154	-8,54%	-2.669	-7,33%	
Industria	Ávila	55	5	10,00%	-1	-1,79%
	Burgos	161	5	3,21%	-45	-21,84%
	León	112	-11	-8,94%	-20	-15,15%
	Palencia	23	0	0,00%	-7	-23,33%
	Salamanca	66	2	3,13%	-9	-12,00%
	Segovia	69	0	0,00%	-6	-8,00%
	Soria	51	3	6,25%	17	50,00%
	Valladolid	134	4	3,08%	-15	-10,07%
	Zamora	33	-1	-2,94%	1	3,13%
	Castilla y León	704	7	1,00%	-85	-10,77%
España	18.868	286	1,54%	-587	-3,02%	
Construcción	Ávila	129	12	10,26%	-10	-7,19%
	Burgos	188	17	9,94%	-4	-2,08%
	León	127	10	8,55%	-21	-14,19%
	Palencia	32	8	33,33%	-3	-8,57%
	Salamanca	78	-3	-3,70%	-8	-9,30%
	Segovia	103	-12	-10,43%	-21	-16,94%
	Soria	35	-3	-7,89%	-11	-23,91%
	Valladolid	151	19	14,39%	11	7,86%
	Zamora	32	2	6,67%	-3	-8,57%
	Castilla y León	875	50	6,06%	-70	-7,41%
España	36.365	1.395	3,99%	-1.619	-4,26%	
Servicios	Ávila	554	19	3,55%	-2	-0,36%
	Burgos	1.099	29	2,71%	-20	-1,79%
	León	959	-27	-2,74%	-66	-6,44%
	Palencia	254	-3	-1,17%	-59	-18,85%
	Salamanca	719	-14	-1,91%	33	4,81%
	Segovia	638	-15	-2,30%	-66	-9,38%
	Soria	239	6	2,58%	-3	-1,24%
	Valladolid	1.129	27	2,45%	-38	-3,26%
	Zamora	315	-4	-1,25%	-22	-6,53%
	Castilla y León	5.906	18	0,31%	-243	-3,95%
España	213.551	740	0,35%	-2.154	-1,00%	
Sin empleo anterior	Ávila	407	-11	-2,63%	-3	-0,73%
	Burgos	275	-13	-4,51%	-28	-9,24%
	León	420	-34	-7,49%	21	5,26%
	Palencia	111	-2	-1,77%	9	8,82%
	Salamanca	255	-7	-2,67%	2	0,79%
	Segovia	219	-17	-7,20%	-4	-1,79%
	Soria	152	-7	-4,40%	31	25,62%
	Valladolid	427	-14	-3,17%	6	1,43%
	Zamora	108	-2	-1,82%	-23	-17,56%
	Castilla y León	2.374	-107	-4,31%	11	0,47%
España	56.817	-2.198	-3,72%	-66	-0,12%	

Nota: ⁽¹⁾ La clasificación de los parados por sector de actividad se ha realizado de acuerdo a la Clasificación Nacional de Actividades Económicas 2009 (CNAE-2009).

FUENTE: D. G. de Presupuestos y Estadística de la Junta de Castilla y León con datos del SEPE.



TABLA 9. DEMANDANTES DE EMPLEO POR COLECTIVO. CASTILLA Y LEÓN Y ESPAÑA. AGOSTO 2019

	Colectivo	Dato absoluto	Ratio: Colectivo sobre total de demandantes	Variación relativa	
				Intermensual	Interanual
Castilla y León	Ocupados	25.484	14,60%	-1,43%	4,70%
	Con disponibilidad limitada ⁽¹⁾	9.336	5,35%	-5,31%	2,54%
	No ocupados	139.719	80,05%	-0,26%	-5,86%
	<i>Parados registrados</i>	131.967	75,61%	0,00%	-6,50%
	<i>Otros no ocupados</i> ⁽²⁾	7.752	4,44%	-4,46%	6,64%
	Total demandantes	174.539	100,00%	-0,72%	-4,02%
España	Ocupados	905.232	20,38%	-1,83%	2,09%
	Con disponibilidad limitada ⁽¹⁾	221.553	4,99%	0,85%	6,93%
	No ocupados	3.314.521	74,63%	1,44%	-3,33%
	<i>Parados registrados</i>	3.065.804	69,03%	1,81%	-3,65%
	<i>Otros no ocupados / TEASS</i> ⁽²⁾	248.717	5,60%	-2,86%	0,79%
	Total demandantes	4.441.306	100,00%	0,73%	-1,80%

Notas:

⁽¹⁾ Son aquellos demandantes, sin empleo, que indican en su solicitud condiciones especiales de trabajo (ej.: solo a domicilio, teletrabajo, en el extranjero, etc).

⁽²⁾ TEASS = Trabajadores eventuales agrarios subsidiados.

FUENTE: D. G. de Presupuestos y Estadística de la Junta de Castilla y León con datos del SEPE.

**TABLA 10. CONTRATOS REGISTRADOS ⁽¹⁾ POR TIPO DE CONTRATO Y PROVINCIA.
CASTILLA Y LEÓN Y ESPAÑA. AGOSTO 2019**

Tipo de contrato	Provincia	Dato absoluto	% s/ total contratos	Variación			
				Intermensual		Interanual	
				Absoluta	Relativa	Absoluta	Relativa
Indefinido ⁽²⁾	Ávila	268	5,29%	-93	-25,76%	-10	-3,60%
	Burgos	755	6,74%	-353	-31,86%	-198	-20,78%
	León	902	7,50%	-284	-23,95%	-262	-22,51%
	Palencia	221	2,94%	-171	-43,62%	-187	-45,83%
	Salamanca	670	6,90%	-171	-20,33%	-139	-17,18%
	Segovia	384	5,80%	-411	-51,70%	-5	-1,29%
	Soria	179	6,11%	-143	-44,41%	-95	-34,67%
	Valladolid	1.260	7,32%	-556	-30,62%	-475	-27,38%
	Zamora	233	4,75%	-75	-24,35%	-119	-33,81%
	Castilla y León	4.872	6,31%	-2.257	-31,66%	-1.490	-23,42%
	España	123.277	8,11%	-62.436	-33,62%	-30.644	-19,91%
Temporal	Ávila	4.795	94,71%	-2.312	-32,53%	49	1,03%
	Burgos	10.453	93,26%	-3.403	-24,56%	-146	-1,38%
	León	11.120	92,50%	-3.339	-23,09%	255	2,35%
	Palencia	7.285	97,06%	-2.281	-23,84%	48	0,66%
	Salamanca	9.045	93,10%	-2.376	-20,80%	-1.117	-10,99%
	Segovia	6.242	94,20%	-2.929	-31,94%	244	4,07%
	Soria	2.751	93,89%	-1.549	-36,02%	-98	-3,44%
	Valladolid	15.944	92,68%	-7.050	-30,66%	-1.333	-7,72%
	Zamora	4.670	95,25%	-1.612	-25,66%	-812	-14,81%
	Castilla y León	72.305	93,69%	-26.851	-27,08%	-2.910	-3,87%
	España	1.396.645	91,89%	-597.169	-29,95%	-51.929	-3,58%
Total	Ávila	5.063	100,00%	-2.405	-32,20%	39	0,78%
	Burgos	11.208	100,00%	-3.756	-25,10%	-344	-2,98%
	León	12.022	100,00%	-3.623	-23,16%	-7	-0,06%
	Palencia	7.506	100,00%	-2.452	-24,62%	-139	-1,82%
	Salamanca	9.715	100,00%	-2.547	-20,77%	-1.256	-11,45%
	Segovia	6.626	100,00%	-3.340	-33,51%	239	3,74%
	Soria	2.930	100,00%	-1.692	-36,61%	-193	-6,18%
	Valladolid	17.204	100,00%	-7.606	-30,66%	-1.808	-9,51%
	Zamora	4.903	100,00%	-1.687	-25,60%	-931	-15,96%
	Castilla y León	77.177	100,00%	-29.108	-27,39%	-4.400	-5,39%
	España	1.519.922	100,00%	-659.605	-30,26%	-82.573	-5,15%

Notas:

⁽¹⁾ A partir de enero de 2012 se incluyen los datos de contratos de empleados de hogar comunicados al SEPE por la Tesorería General de la Seguridad Social según establece el Real Decreto 1620/2011.

⁽²⁾ Incluye contratos convertidos en indefinidos.

FUENTE: D. G. de Presupuestos y Estadística de la Junta de Castilla y León con datos del SEPE.

**TABLA 11. EVOLUCIÓN DEL PARO REGISTRADO. CASTILLA Y LEÓN.
MES DE AGOSTO**

Año	Julio	Agosto	Var. mensual absoluta	Var. mensual relativa (%)	Var. interanual relativa (%)
1980	67.393	68.454	1.061	1,57%	-
1981	73.909	74.975	1.066	1,44%	9,53%
1982	86.436	88.939	2.503	2,90%	18,62%
1983	103.690	104.862	1.172	1,13%	17,90%
1984	126.402	127.227	825	0,65%	21,33%
1985	138.582	136.577	-2.005	-1,45%	7,35%
1986	146.221	144.700	-1.521	-1,04%	5,95%
1987	161.102	159.781	-1.321	-0,82%	10,42%
1988	162.355	158.099	-4.256	-2,62%	-1,05%
1989	141.167	137.941	-3.226	-2,29%	-12,75%
1990	131.247	131.474	227	0,17%	-4,69%
1991	124.458	124.155	-303	-0,24%	-5,57%
1992	121.132	120.204	-928	-0,77%	-3,18%
1993	133.376	131.107	-2.269	-1,70%	9,07%
1994	133.886	131.231	-2.655	-1,98%	0,09%
1995	127.068	124.786	-2.282	-1,80%	-4,91%
1996 (*)	143.044	139.650	-3.394	-2,37%	11,91%
1997	135.700	133.371	-2.329	-1,72%	-4,50%
1998	124.194	123.277	-917	-0,74%	-7,57%
1999	113.851	111.614	-2.236	-1,96%	-9,46%
2000	113.762	111.736	-2.026	-1,78%	0,11%
2001	105.022	105.313	290	0,28%	-5,75%
2002	106.913	106.316	-597	-0,56%	0,95%
2003	105.806	105.628	-178	-0,17%	-0,65%
2004	105.034	105.347	312	0,30%	-0,27%
2005	104.757	103.787	-970	-0,93%	-1,48%
2006	101.303	100.345	-958	-0,95%	-3,32%
2007	99.031	97.895	-1.136	-1,15%	-2,44%
2008	113.137	115.116	1.979	1,75%	17,59%
2009	159.094	159.843	749	0,47%	38,85%
2010	180.035	180.117	82	0,05%	12,68%
2011	180.902	184.419	3.517	1,94%	2,39%
2012	216.494	218.373	1.879	0,87%	18,41%
2013	228.347	227.987	-360	-0,16%	4,40%
2014	214.399	211.700	-2.699	-1,26%	-7,14%
2015	189.331	189.271	-60	-0,03%	-10,59%
2016	171.845	171.938	93	0,05%	-9,16%
2017	155.132	155.814	682	0,44%	-9,38%
2018	139.245	141.143	1.898	1,36%	-9,42%
2019	131.973	131.967	-6	0,00%	-6,50%

Nota: (*) Desde enero del año 1996 los datos corresponden a la metodología del Proyecto SISPE.

FUENTE: D. G. de Presupuestos y Estadística de la Junta de Castilla y León con datos del SEPE.

**TABLA 12. EVOLUCIÓN DEL PARO REGISTRADO. CASTILLA Y LEÓN.
VARONES. MES DE AGOSTO**

Año	Julio	Agosto	Var. mensual absoluta	Var. mensual relativa (%)	Var. interanual relativa (%)
1984	80.602	81.124	522	0,65%	-
1985	85.792	83.747	-2.045	-2,38%	3,23%
1986	83.819	82.038	-1.781	-2,12%	-2,04%
1987	82.945	82.098	-847	-1,02%	0,07%
1988	75.666	72.557	-3.109	-4,11%	-11,62%
1989	57.582	55.916	-1.666	-2,89%	-22,94%
1990	49.202	49.288	86	0,17%	-11,85%
1991	44.352	43.400	-952	-2,15%	-11,95%
1992	44.722	44.561	-161	-0,36%	2,68%
1993	56.015	55.281	-734	-1,31%	24,06%
1994	58.490	57.232	-1.258	-2,15%	3,53%
1995	54.713	53.678	-1.035	-1,89%	-6,21%
1996 (*)	60.170	58.660	-1.510	-2,51%	9,28%
1997	55.064	54.057	-1.007	-1,83%	-7,85%
1998	46.317	46.485	168	0,36%	-14,01%
1999	40.260	39.893	-367	-0,91%	-14,18%
2000	38.126	37.641	-485	-1,27%	-5,65%
2001	35.349	35.930	580	1,64%	-4,55%
2002	37.992	38.037	46	0,12%	5,87%
2003	38.181	38.535	353	0,93%	1,31%
2004	37.305	37.585	280	0,75%	-2,47%
2005	36.843	36.421	-422	-1,15%	-3,10%
2006	34.882	34.441	-441	-1,26%	-5,44%
2007	34.901	34.682	-219	-0,63%	0,70%
2008	46.004	47.834	1.830	3,98%	37,92%
2009	75.045	75.134	89	0,12%	57,07%
2010	85.735	85.374	-361	-0,42%	13,63%
2011	84.839	86.764	1.925	2,27%	1,63%
2012	106.315	107.044	729	0,69%	23,37%
2013	109.831	109.600	-231	-0,21%	2,39%
2014	100.494	98.828	-1.666	-1,66%	-9,83%
2015	83.842	83.350	-492	-0,59%	-15,66%
2016	74.325	74.314	-11	-0,01%	-10,84%
2017	65.620	65.716	96	0,15%	-11,57%
2018	56.687	58.004	1.317	2,32%	-11,74%
2019	53.398	53.538	140	0,26%	-7,70%

Nota: (*) Desde enero del año 1996 los datos corresponden a la metodología del Proyecto SISPE.

FUENTE: D. G. de Presupuestos y Estadística de la Junta de Castilla y León con datos del SEPE.

**TABLA 13. EVOLUCIÓN DEL PARO REGISTRADO. CASTILLA Y LEÓN.
MUJERES. MES DE AGOSTO**

Año	Julio	Agosto	Var. mensual absoluta	Var. mensual relativa (%)	Var. interanual relativa (%)
1984	45.800	46.103	303	0,66%	-
1985	52.790	52.830	40	0,08%	14,59%
1986	62.402	62.662	260	0,42%	18,61%
1987	78.157	77.683	-474	-0,61%	23,97%
1988	86.689	85.542	-1.147	-1,32%	10,12%
1989	83.585	82.025	-1.560	-1,87%	-4,11%
1990	82.045	82.186	141	0,17%	0,20%
1991	80.106	80.755	649	0,81%	-1,74%
1992	76.410	75.643	-767	-1,00%	-6,33%
1993	77.361	75.826	-1.535	-1,98%	0,24%
1994	75.396	73.999	-1.397	-1,85%	-2,41%
1995	72.355	71.108	-1.247	-1,72%	-3,91%
1996 (*)	82.874	80.990	-1.884	-2,27%	13,90%
1997	80.637	79.314	-1.322	-1,64%	-2,07%
1998	77.877	76.792	-1.085	-1,39%	-3,18%
1999	73.591	71.721	-1.870	-2,54%	-6,60%
2000	75.636	74.095	-1.542	-2,04%	3,31%
2001	69.673	69.383	-290	-0,42%	-6,36%
2002	68.921	68.279	-642	-0,93%	-1,59%
2003	67.624	67.093	-531	-0,79%	-1,74%
2004	67.729	67.762	32	0,05%	1,00%
2005	67.914	67.366	-548	-0,81%	-0,58%
2006	66.421	65.904	-517	-0,78%	-2,17%
2007	64.130	63.213	-917	-1,43%	-4,08%
2008	67.133	67.282	149	0,22%	6,44%
2009	84.049	84.709	660	0,79%	25,90%
2010	94.300	94.743	443	0,47%	11,85%
2011	96.063	97.655	1.592	1,66%	3,07%
2012	110.179	111.329	1.150	1,04%	14,00%
2013	118.516	118.387	-129	-0,11%	6,34%
2014	113.905	112.872	-1.033	-0,91%	-4,66%
2015	105.489	105.921	432	0,41%	-6,16%
2016	97.520	97.624	104	0,11%	-7,83%
2017	89.512	90.098	586	0,65%	-7,71%
2018	82.558	83.139	581	0,70%	-7,72%
2019	78.575	78.429	-146	-0,19%	-5,67%

Nota: (*) Desde enero del año 1996 los datos corresponden a la metodología del Proyecto SISPE.

FUENTE: D. G. de Presupuestos y Estadística de la Junta de Castilla y León con datos del SEPE.

**TABLA 14. EVOLUCIÓN DEL PARO REGISTRADO. CASTILLA Y LEÓN.
MENORES DE 25 AÑOS. MES DE AGOSTO**

Año	Julio	Agosto	Var. mensual absoluta	Var. mensual relativa (%)	Var. interanual relativa (%)
1986	67.239	66.661	-578	-0,86%	-
1987	73.491	72.680	-811	-1,10%	9,03%
1988	71.256	69.145	-2.111	-2,96%	-4,86%
1989	52.971	50.466	-2.505	-4,73%	-27,01%
1990	43.176	43.304	128	0,30%	-14,19%
1991	35.480	35.446	-34	-0,10%	-18,15%
1992	34.819	34.183	-636	-1,83%	-3,56%
1993	38.635	37.826	-809	-2,09%	10,66%
1994	36.209	35.482	-727	-2,01%	-6,20%
1995	32.668	31.977	-691	-2,12%	-9,88%
1996 (*)	26.850	25.982	-868	-3,23%	-18,75%
1997	24.886	24.120	-766	-3,08%	-7,17%
1998	21.153	20.873	-281	-1,33%	-13,46%
1999	18.078	17.340	-738	-4,08%	-16,93%
2000	18.037	17.643	-393	-2,18%	1,75%
2001	15.418	15.265	-153	-0,99%	-13,48%
2002	15.004	14.594	-410	-2,73%	-4,40%
2003	14.856	14.329	-527	-3,55%	-1,82%
2004	12.931	12.642	-288	-2,23%	-11,77%
2005	13.593	13.239	-354	-2,60%	4,72%
2006	12.256	11.735	-521	-4,25%	-11,36%
2007	11.111	10.726	-385	-3,47%	-8,60%
2008	13.253	13.341	88	0,66%	24,38%
2009	21.140	21.130	-10	-0,05%	58,38%
2010	22.633	22.381	-252	-1,11%	5,92%
2011	20.615	20.782	167	0,81%	-7,14%
2012	23.165	23.086	-79	-0,34%	11,09%
2013	22.374	21.992	-382	-1,71%	-4,74%
2014	21.327	20.955	-372	-1,74%	-4,72%
2015	17.715	17.812	97	0,55%	-15,00%
2016	15.441	15.337	-104	-0,67%	-13,90%
2017	12.979	13.148	169	1,30%	-14,27%
2018	11.633	11.824	191	1,64%	-10,07%
2019	10.573	10.684	111	1,05%	-9,64%

Nota: (*) Desde enero del año 1996 los datos corresponden a la metodología del Proyecto SISPE.

FUENTE: D. G. de Presupuestos y Estadística de la Junta de Castilla y León con datos del SEPE.

**TABLA 15. EVOLUCIÓN DEL PARO REGISTRADO. ESPAÑA.
MES DE AGOSTO**

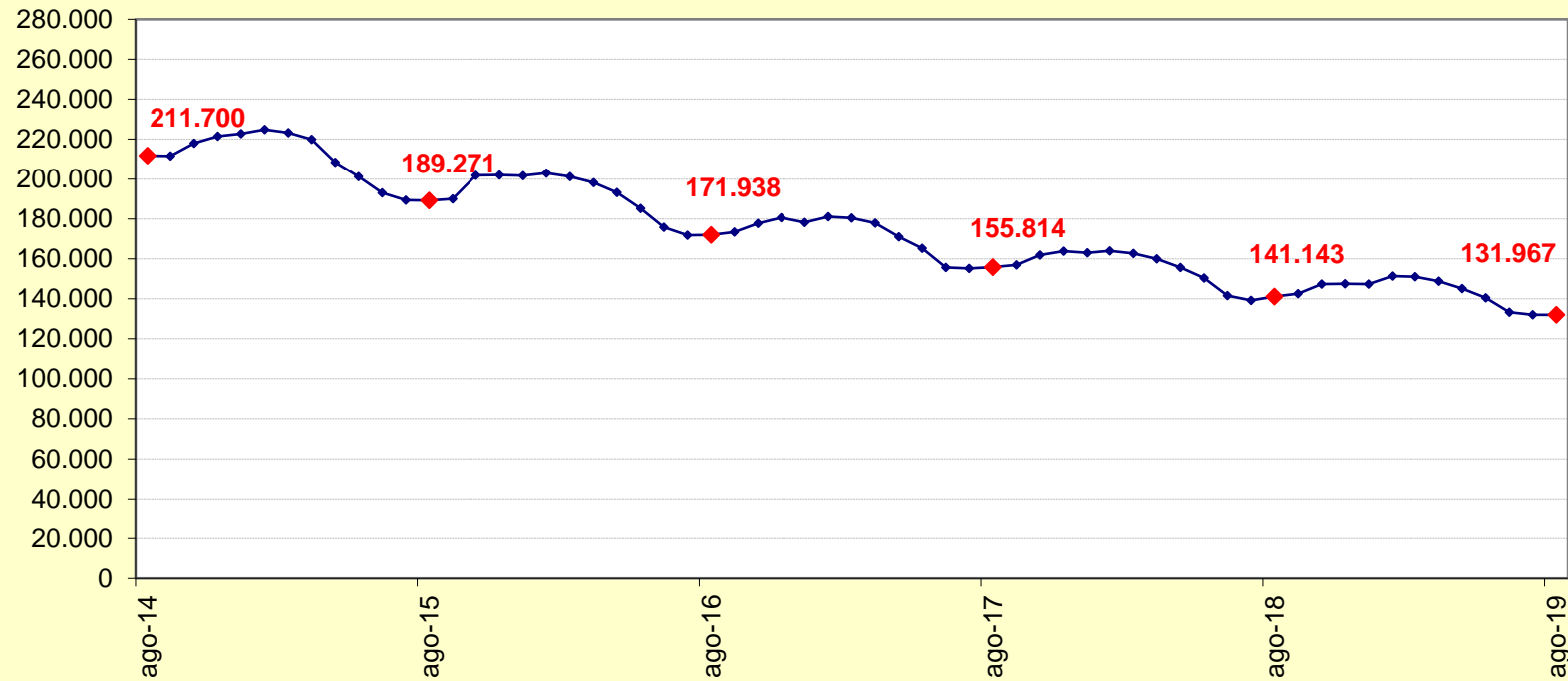
Año	Julio	Agosto	Var. mensual absoluta	Var. mensual relativa (%)	Var. interanual relativa (%)
1980	1.253.500	1.267.900	14.400	1,15%	-
1981	1.524.200	1.547.400	23.200	1,52%	22,04%
1982	1.806.900	1.826.500	19.600	1,08%	18,04%
1983	2.156.000	2.186.900	30.900	1,43%	19,73%
1984	2.403.900	2.449.000	45.100	1,88%	11,99%
1985	2.567.500	2.560.400	-7.100	-0,28%	4,55%
1986	2.645.100	2.642.900	-2.200	-0,08%	3,22%
1987	2.821.300	2.811.700	-9.600	-0,34%	6,39%
1988	2.776.000	2.744.800	-31.200	-1,12%	-2,38%
1989	2.474.900	2.454.600	-20.300	-0,82%	-10,57%
1990	2.262.400	2.273.800	11.400	0,50%	-7,37%
1991	2.195.000	2.193.100	-1.900	-0,09%	-3,55%
1992	2.142.900	2.134.100	-8.800	-0,41%	-2,69%
1993	2.497.400	2.472.185	-25.215	-1,01%	15,84%
1994	2.560.048	2.530.857	-29.191	-1,14%	2,37%
1995	2.364.329	2.346.453	-17.876	-0,76%	-7,29%
1996 ^(*)	2.712.456	2.677.610	-34.846	-1,28%	14,11%
1997	2.519.688	2.491.577	-28.112	-1,12%	-6,95%
1998	2.250.015	2.235.296	-14.720	-0,65%	-10,29%
1999	1.980.957	1.980.966	9	0,00%	-11,38%
2000	1.892.683	1.888.386	-4.297	-0,23%	-4,67%
2001	1.835.738	1.878.513	42.775	2,33%	-0,52%
2002	1.961.852	1.983.982	22.130	1,13%	5,61%
2003	1.995.964	2.016.675	20.711	1,04%	1,65%
2004	2.014.218	2.049.639	35.421	1,76%	1,63%
2005	1.989.417	2.019.110	29.693	1,49%	-1,49%
2006	1.954.984	1.983.677	28.693	1,47%	-1,75%
2007	1.970.338	2.028.296	57.958	2,94%	2,25%
2008	2.426.916	2.530.001	103.085	4,25%	24,74%
2009	3.544.095	3.629.080	84.985	2,40%	43,44%
2010	3.908.578	3.969.661	61.083	1,56%	9,38%
2011	4.079.742	4.130.927	51.185	1,25%	4,06%
2012	4.587.455	4.625.634	38.179	0,83%	11,98%
2013	4.698.814	4.698.783	-31	0,00%	1,58%
2014	4.419.860	4.427.930	8.070	0,18%	-5,76%
2015	4.046.276	4.067.955	21.679	0,54%	-8,13%
2016	3.683.061	3.697.496	14.435	0,39%	-9,11%
2017	3.335.924	3.382.324	46.400	1,39%	-8,52%
2018	3.135.021	3.182.068	47.047	1,50%	-5,92%
2019	3.011.433	3.065.804	54.371	1,81%	-3,65%

Nota: ^(*) Desde enero del año 1996 los datos corresponden a la metodología del Proyecto SISPE.

FUENTE: D. G. de Presupuestos y Estadística de la Junta de Castilla y León con datos del SEPE.



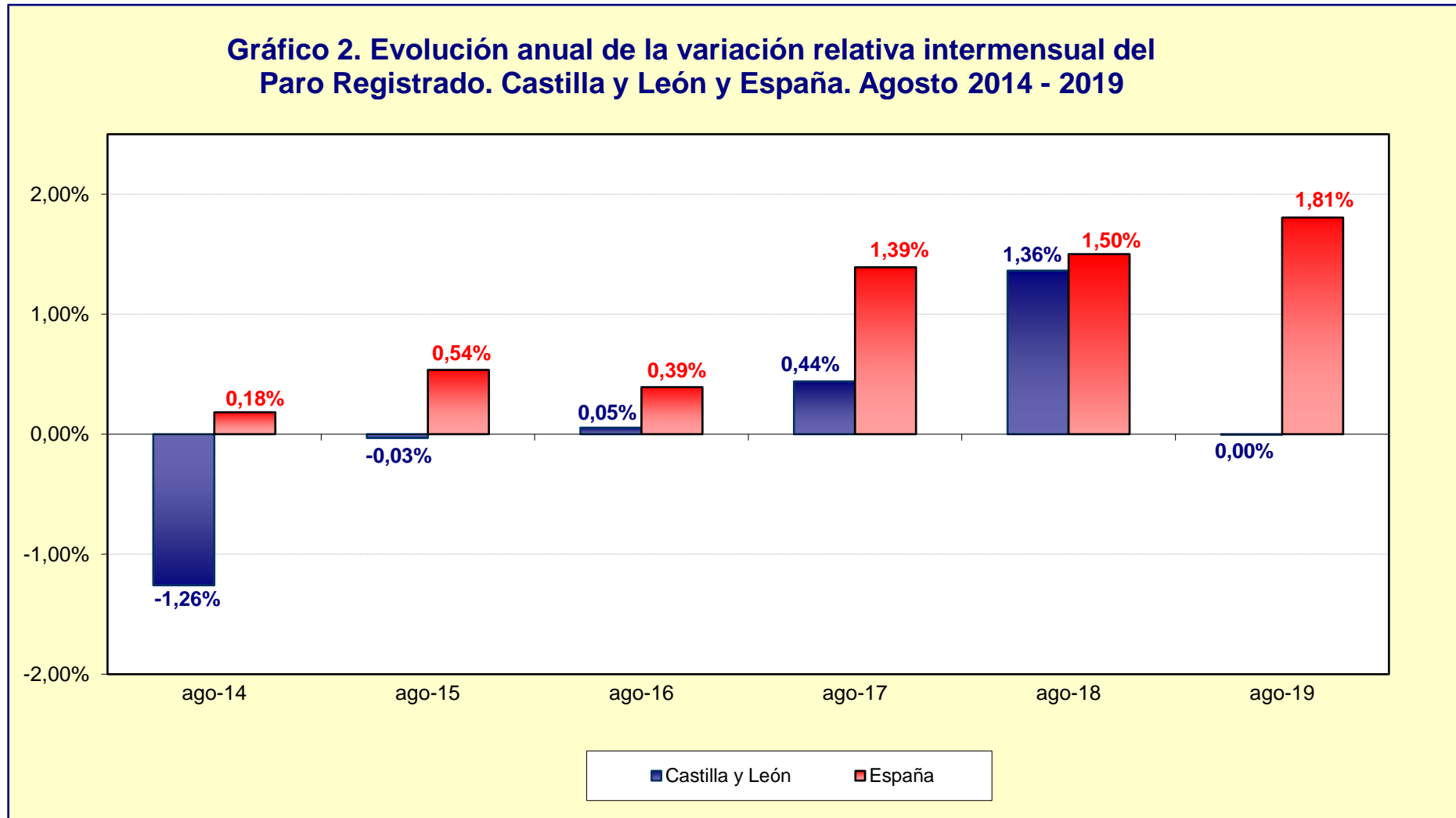
**Gráfico 1. Evolución del Paro Registrado. Castilla y León.
Agosto 2014 - 2019**



FUENTE: D. G. de Presupuestos y Estadística de la Junta de Castilla y León con datos del SEPE.



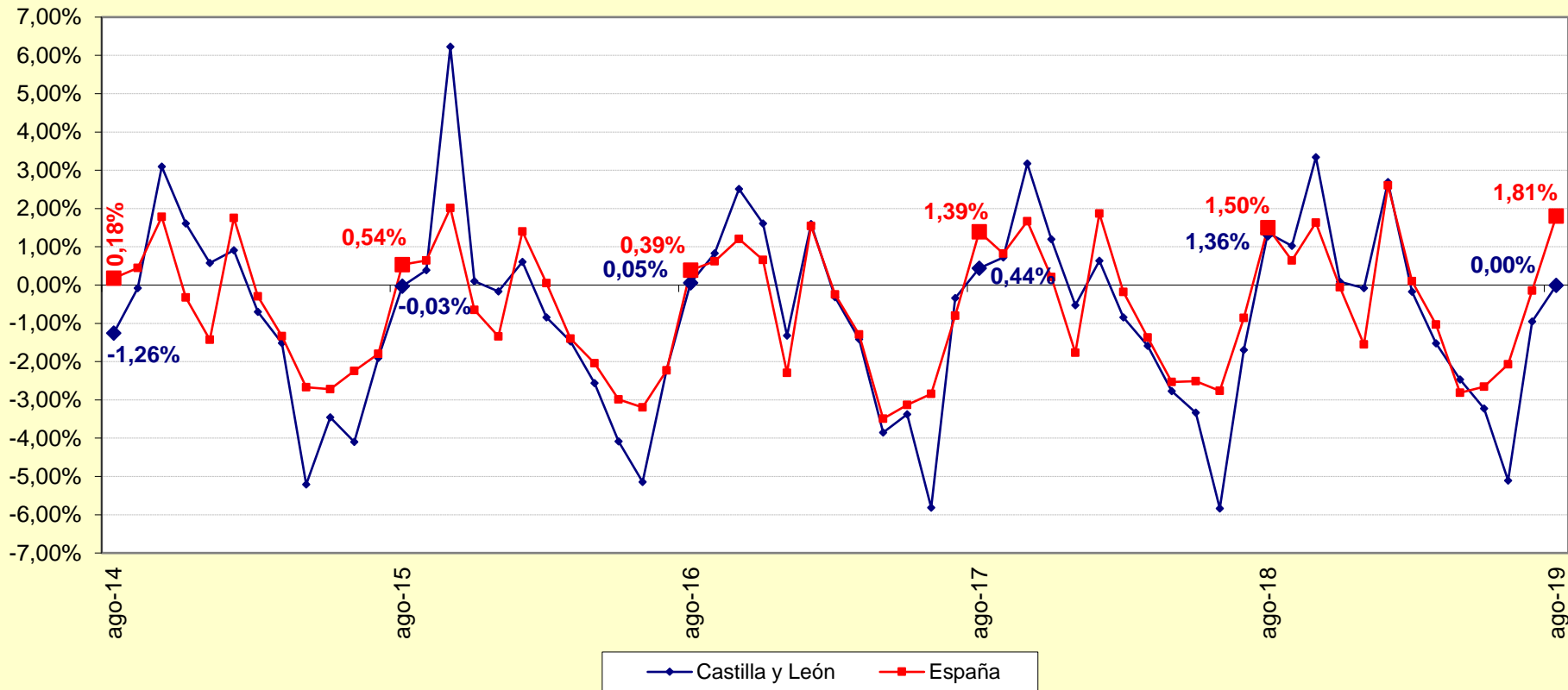
**Gráfico 2. Evolución anual de la variación relativa intermensual del
Paro Registrado. Castilla y León y España. Agosto 2014 - 2019**



FUENTE: D. G. de Presupuestos y Estadística de la Junta de Castilla y León con datos del SEPE.

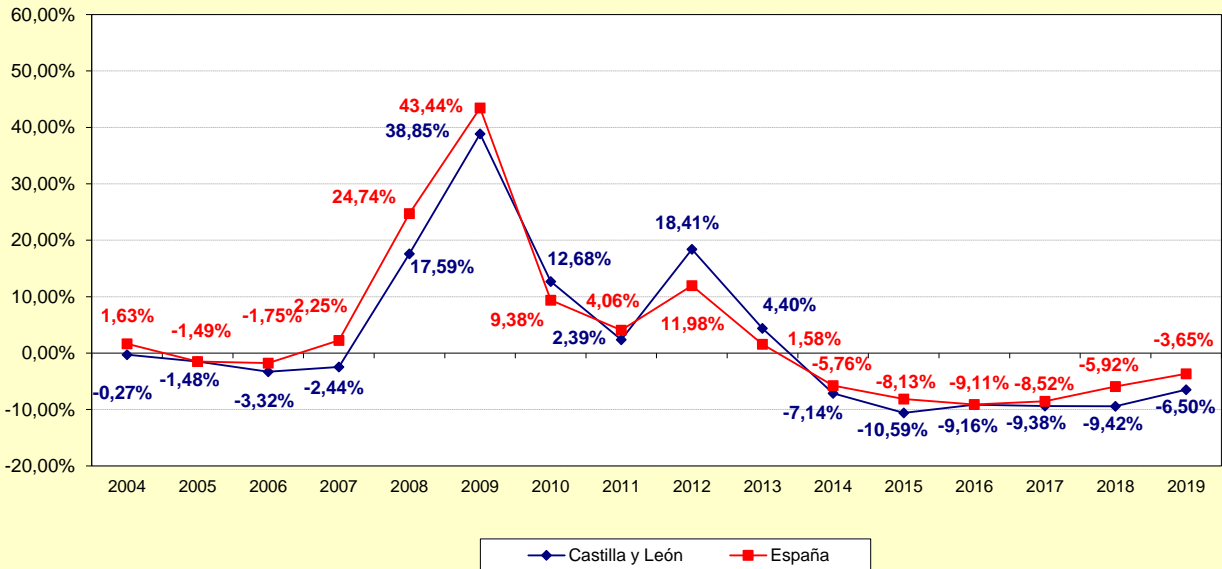


Gráfico 3. Evolución mensual de la variación relativa intermensual del Paro Registrado. Castilla y León y España. Agosto 2014 - 2019



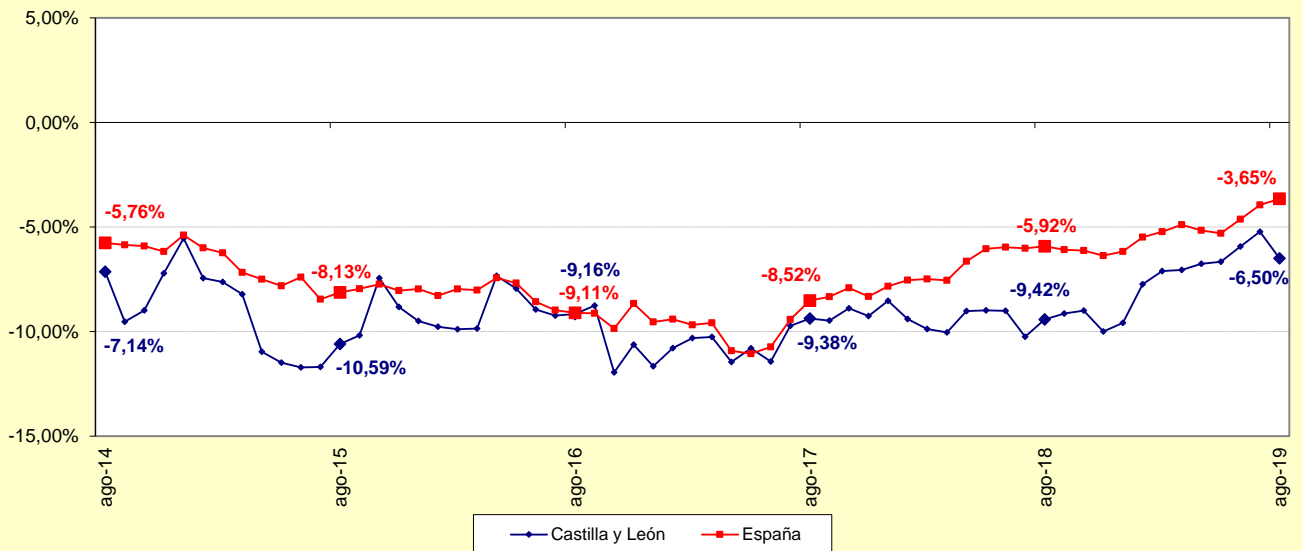
FUENTE: D. G. de Presupuestos y Estadística de la Junta de Castilla y León con datos del SEPE.

Gráfico 4. Evolución anual de la variación relativa interanual del Paro Registrado. Castilla y León y España. Agosto 2004 - 2019



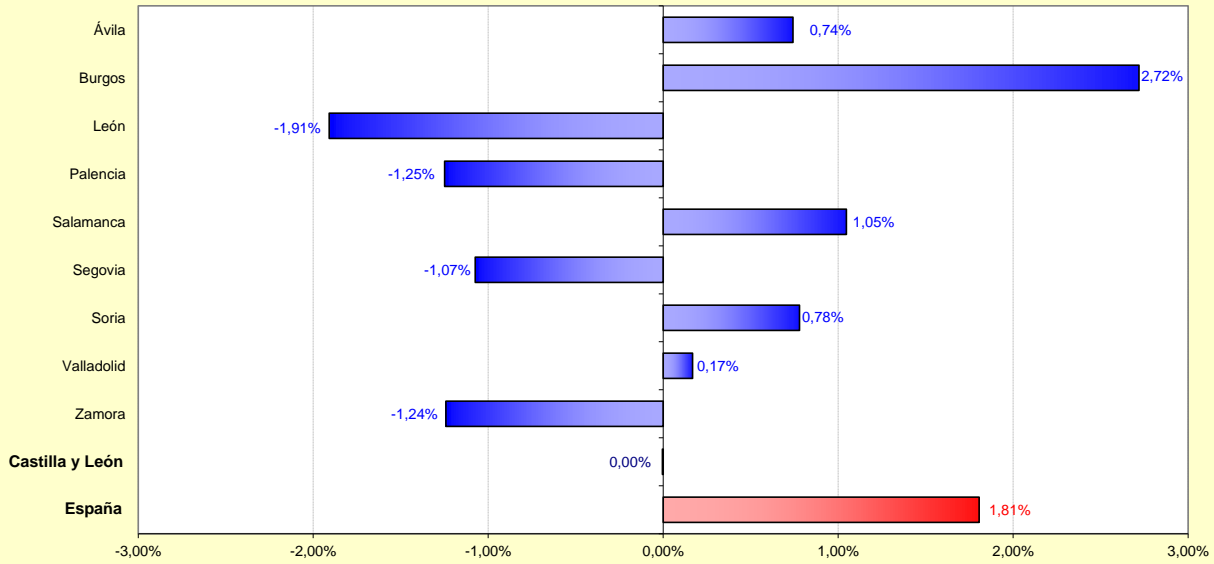
FUENTE: D. G. de Presupuestos y Estadística de la Junta de Castilla y León con datos del SEPE.

Gráfico 5. Evolución mensual de la variación relativa interanual del Paro Registrado. Castilla y León y España. Agosto 2014 - 2019



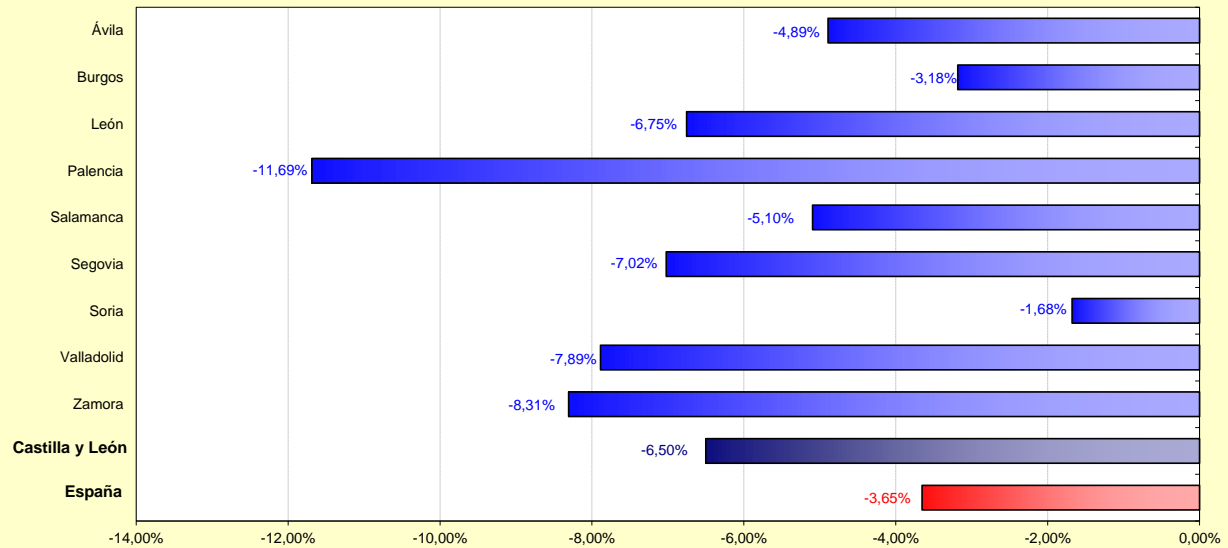
FUENTE: D. G. de Presupuestos y Estadística de la Junta de Castilla y León con datos del SEPE.

Gráfico 6. Variación relativa intermensual del Paro Registrado por Provincia. Castilla y León y España. Agosto 2019



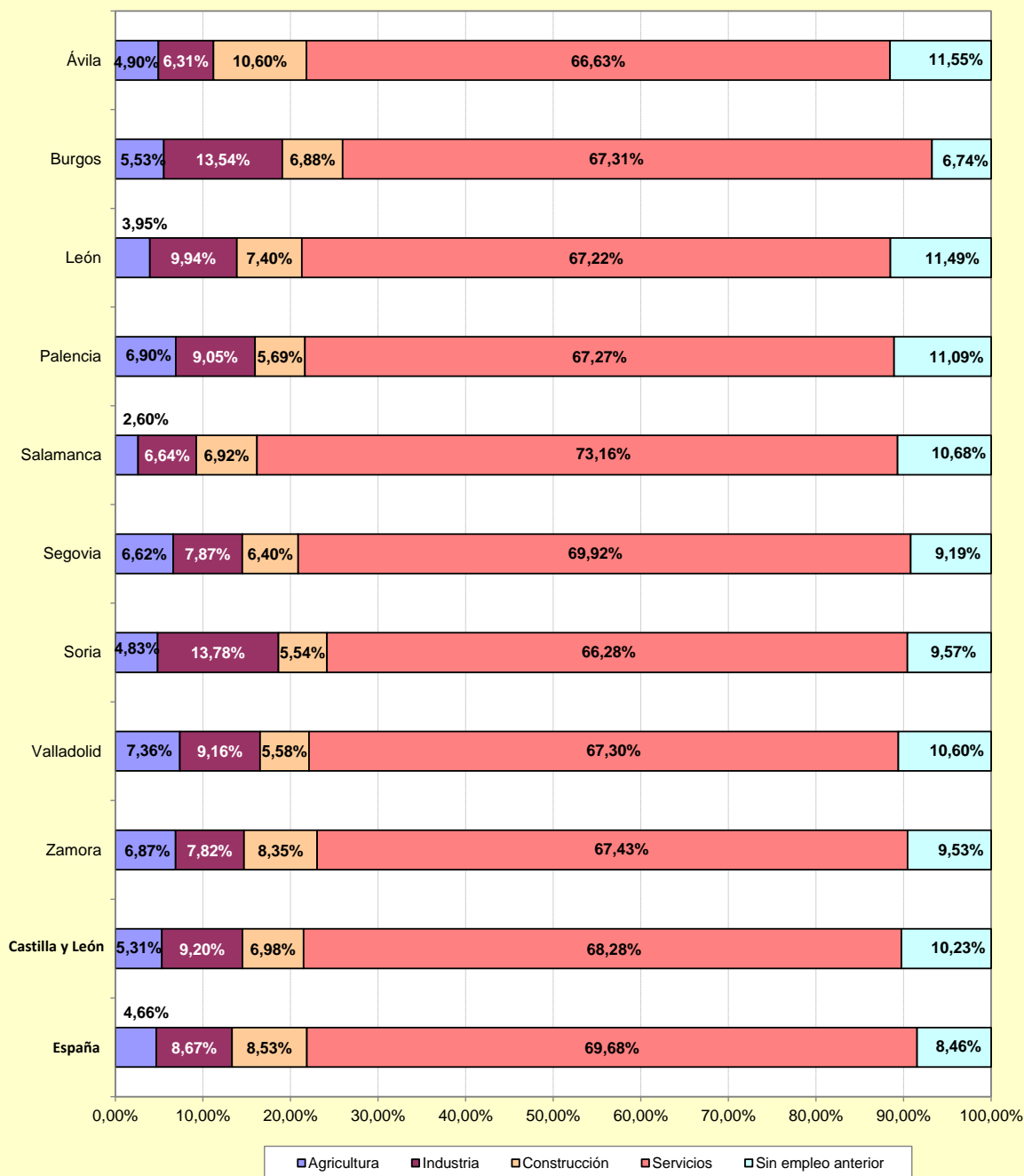
FUENTE: D. G. de Presupuestos y Estadística de la Junta de Castilla y León con datos del SEPE.

Gráfico 7. Variación relativa interanual del Paro Registrado por Provincia. Castilla y León y España. Agosto 2019



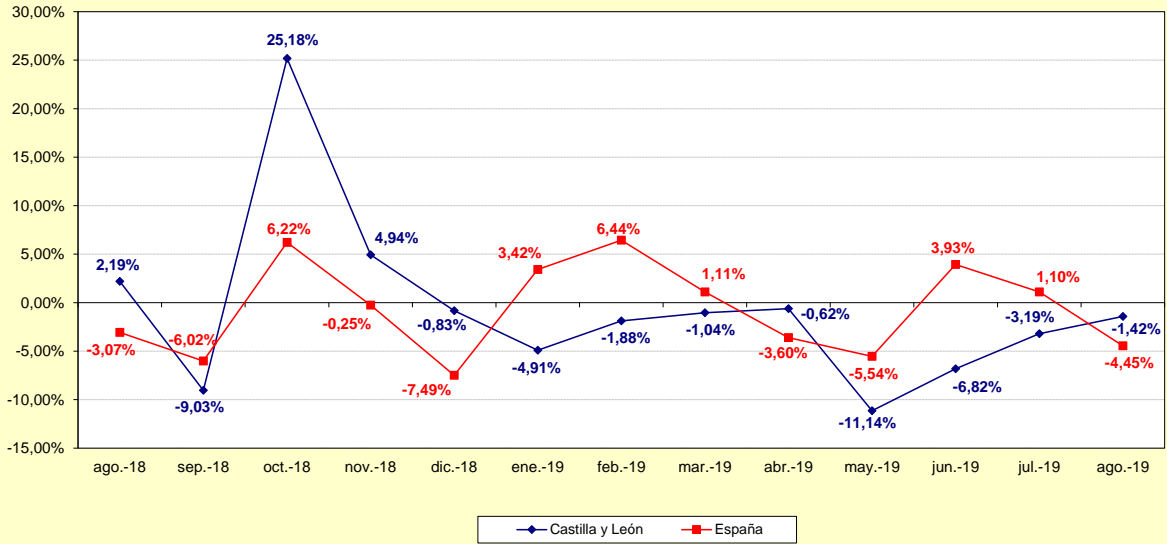
FUENTE: D. G. de Presupuestos y Estadística de la Junta de Castilla y León con datos del SEPE.

Gráfico 8. Distribución porcentual provincial del número de parados registrados por Sector de actividad económica. Castilla y León y España. Agosto 2019



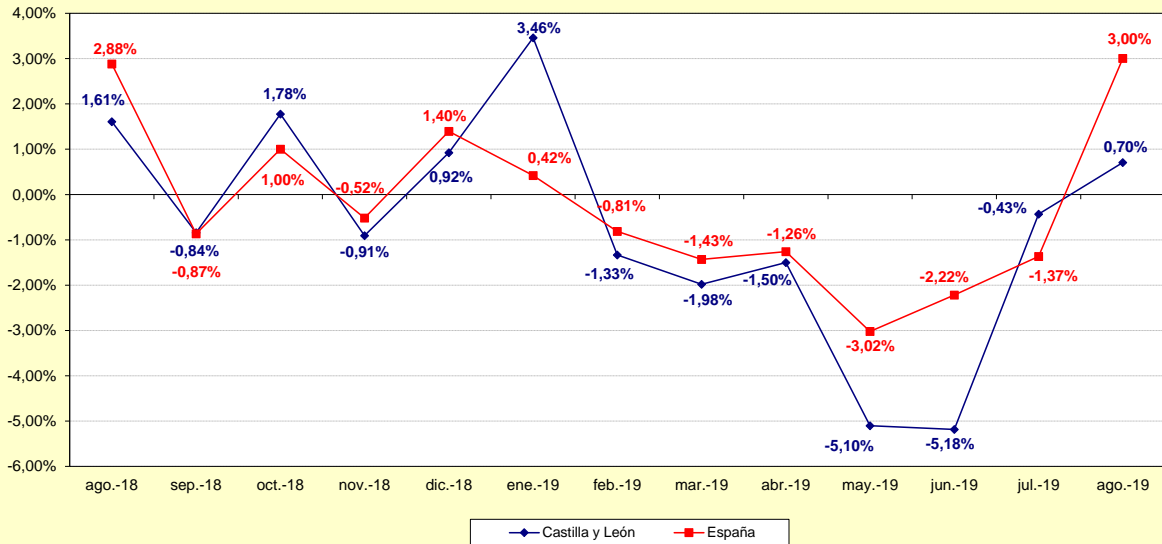
FUENTE: D. G. de Presupuestos y Estadística de la Junta de Castilla y León con datos del SEPE.

Gráfico 9. Evolución de la variación relativa intermensual del Paro Registrado. AGRICULTURA. Castilla y León y España. Agosto 2018 - 2019



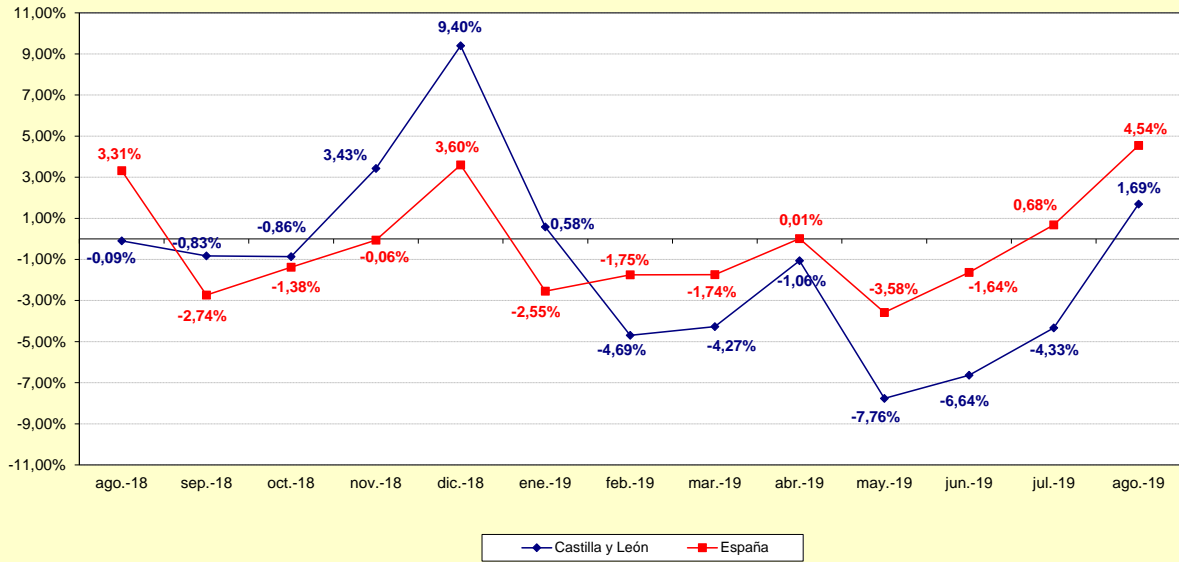
FUENTE: D. G. de Presupuestos y Estadística de la Junta de Castilla y León con datos del SEPE.

Gráfico 10. Evolución de la variación relativa intermensual del Paro Registrado. INDUSTRIA. Castilla y León y España. Agosto 2018 - 2019



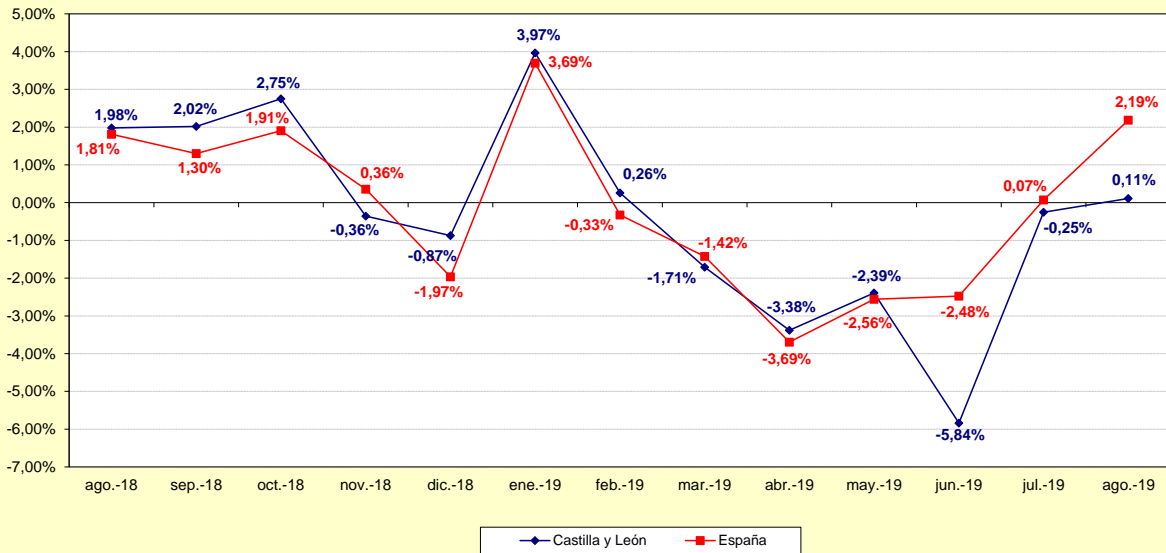
FUENTE: D. G. de Presupuestos y Estadística de la Junta de Castilla y León con datos del SEPE.

Gráfico 11. Evolución de la variación relativa intermensual del Paro Registrado. CONSTRUCCIÓN. Castilla y León y España. Agosto 2018 - 2019



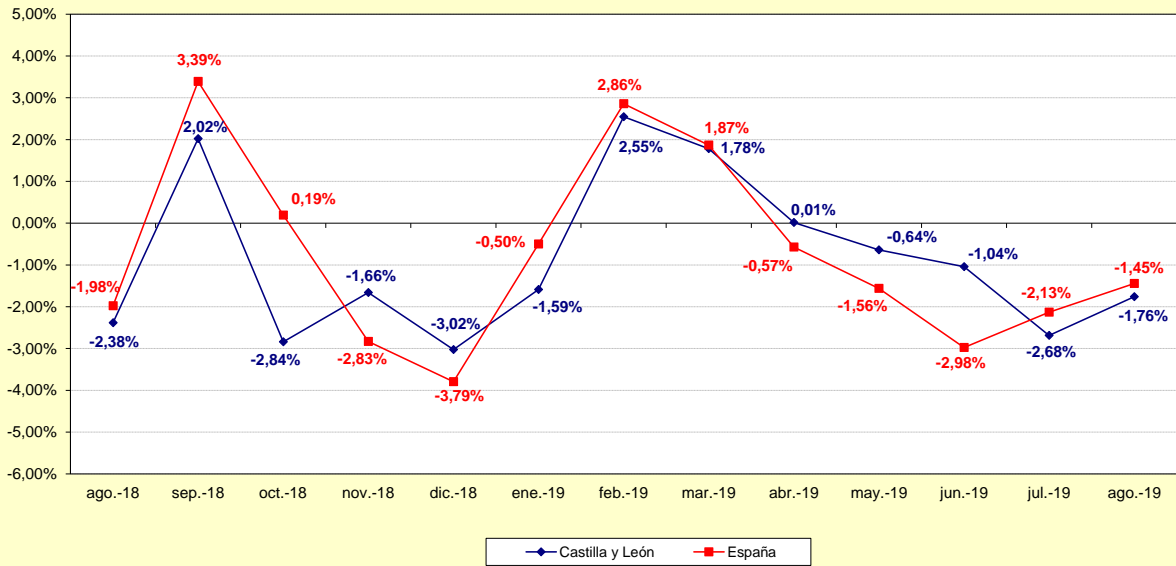
FUENTE: D. G. de Presupuestos y Estadística de la Junta de Castilla y León con datos del SEPE.

Gráfico 12. Evolución de la variación relativa intermensual del Paro Registrado. SERVICIOS. Castilla y León y España. Agosto 2018 - 2019



FUENTE: D. G. de Presupuestos y Estadística de la Junta de Castilla y León con datos del SEPE.

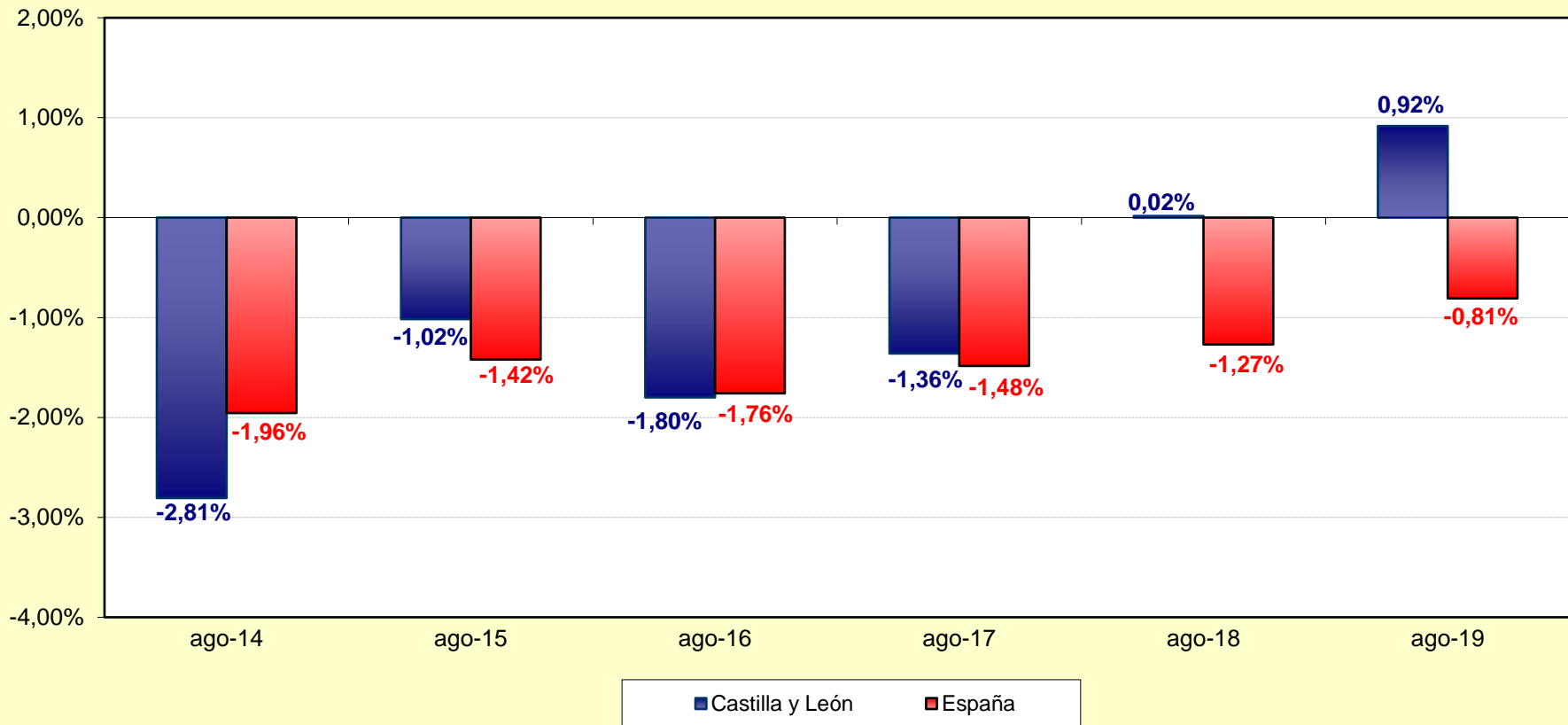
Gráfico 13. Evolución de la variación relativa intermensual del Paro Registrado. SIN EMPLEO ANTERIOR. Castilla y León y España. Agosto 2018 - 2019



FUENTE: D. G. de Presupuestos y Estadística de la Junta de Castilla y León con datos del SEPE.



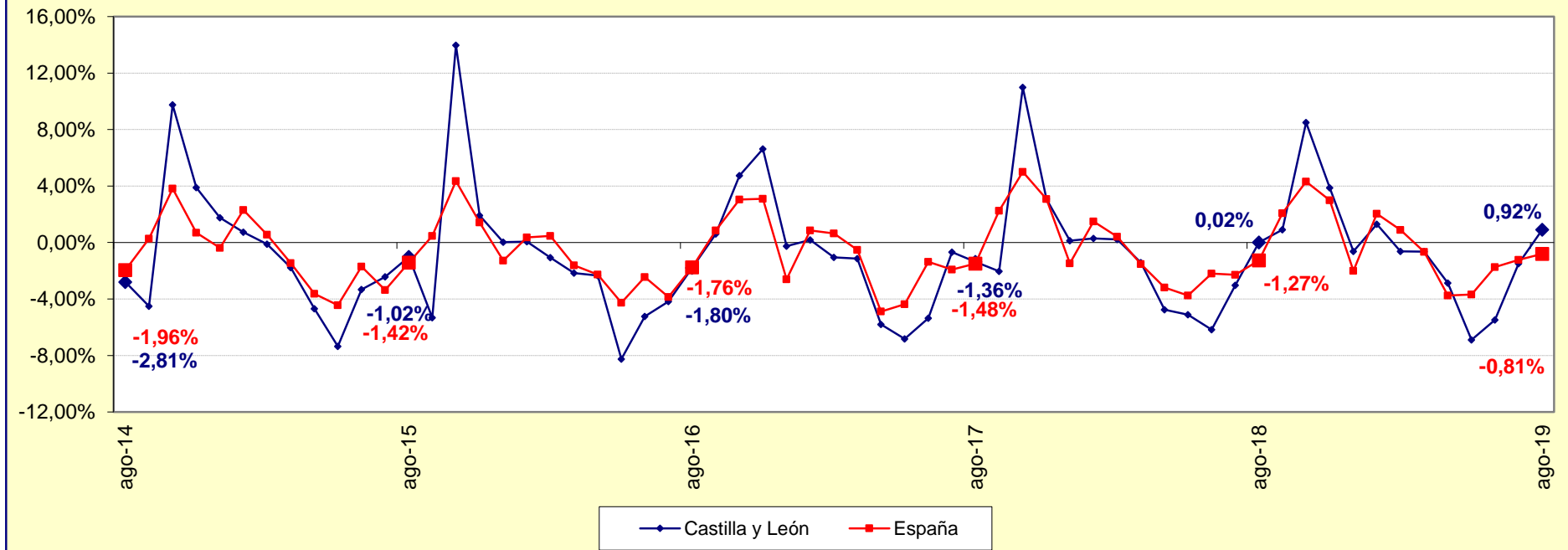
**Gráfico 14. Evolución anual de la variación relativa intermensual del
Paro Registrado de EXTRANJEROS. Castilla y León y España.
Agosto 2014 - 2019**



FUENTE: D. G. de Presupuestos y Estadística de la Junta de Castilla y León con datos del SEPE.



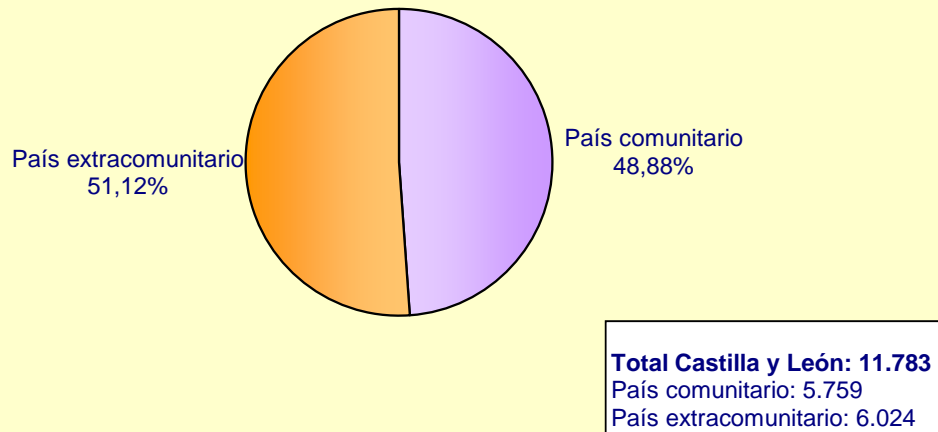
**Gráfico 15. Evolución mensual de la variación relativa intermensual del
Paro Registrado de EXTRANJEROS. Castilla y León y España.
Agosto 2014 - 2019**



FUENTE: D. G. de Presupuestos y Estadística de la Junta de Castilla y León con datos del SEPE.

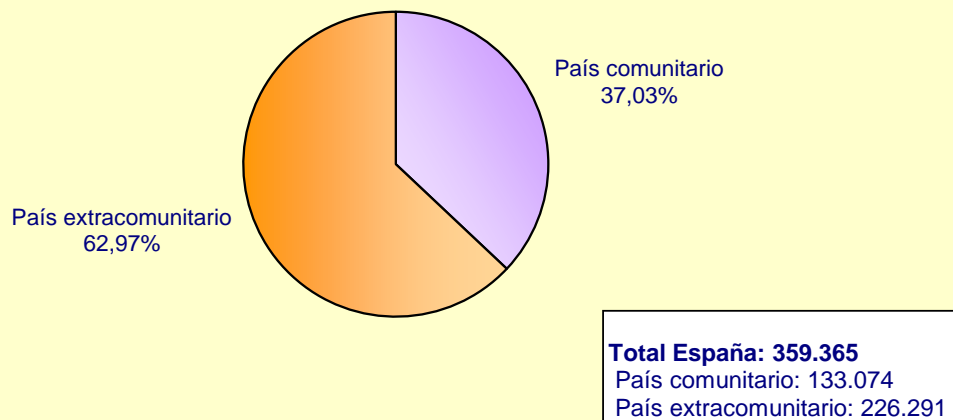


Gráfico 16. Distribución del Paro Registrado de Extranjeros por Zona de origen. Castilla y León. Agosto 2019



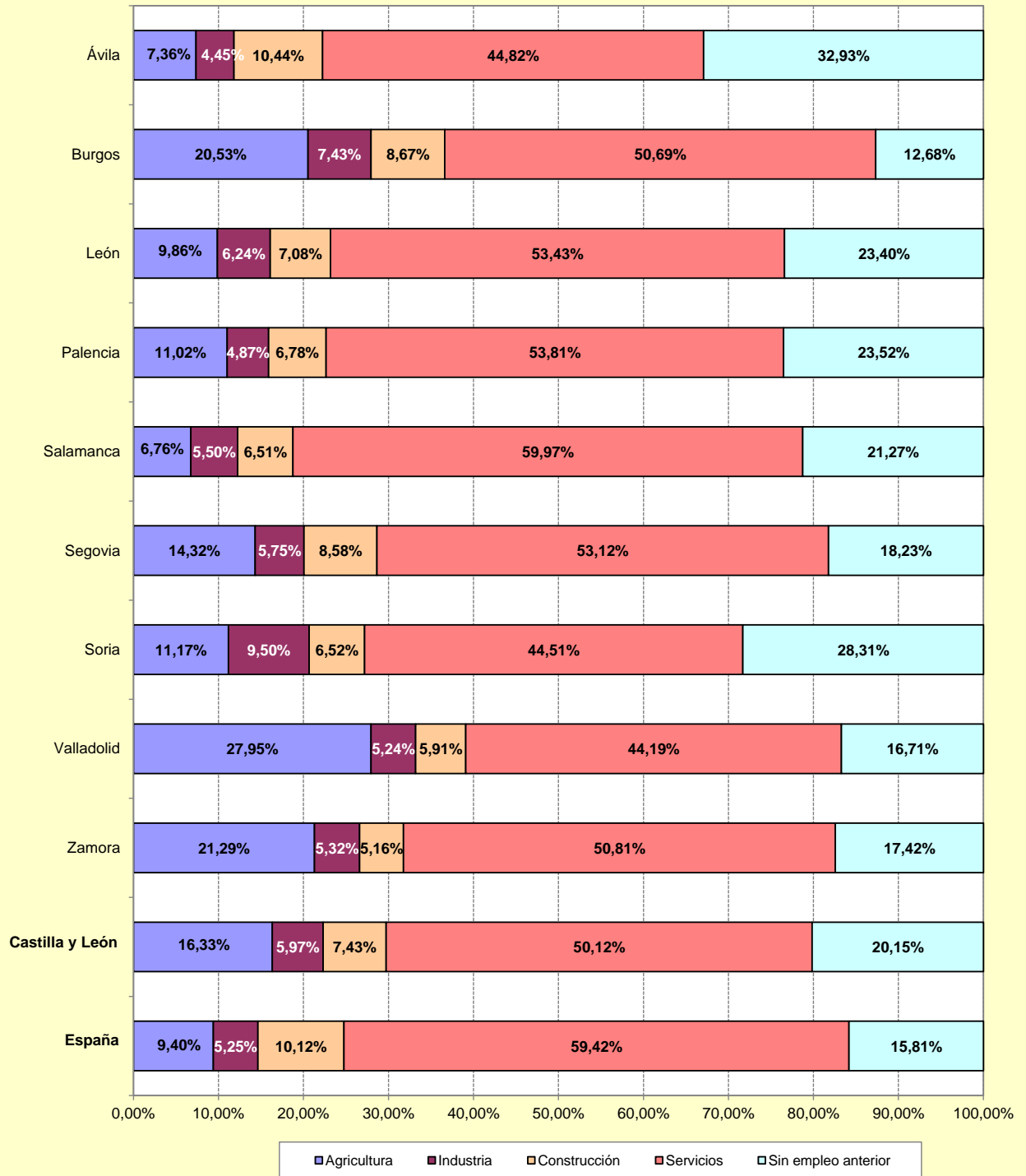
FUENTE: D. G. de Presupuestos y Estadística de la Junta de Castilla y León con datos del SEPE.

Gráfico 17. Distribución del Paro Registrado de Extranjeros por Zona de origen. España. Agosto 2019



FUENTE: D. G. de Presupuestos y Estadística de la Junta de Castilla y León con datos del SEPE.

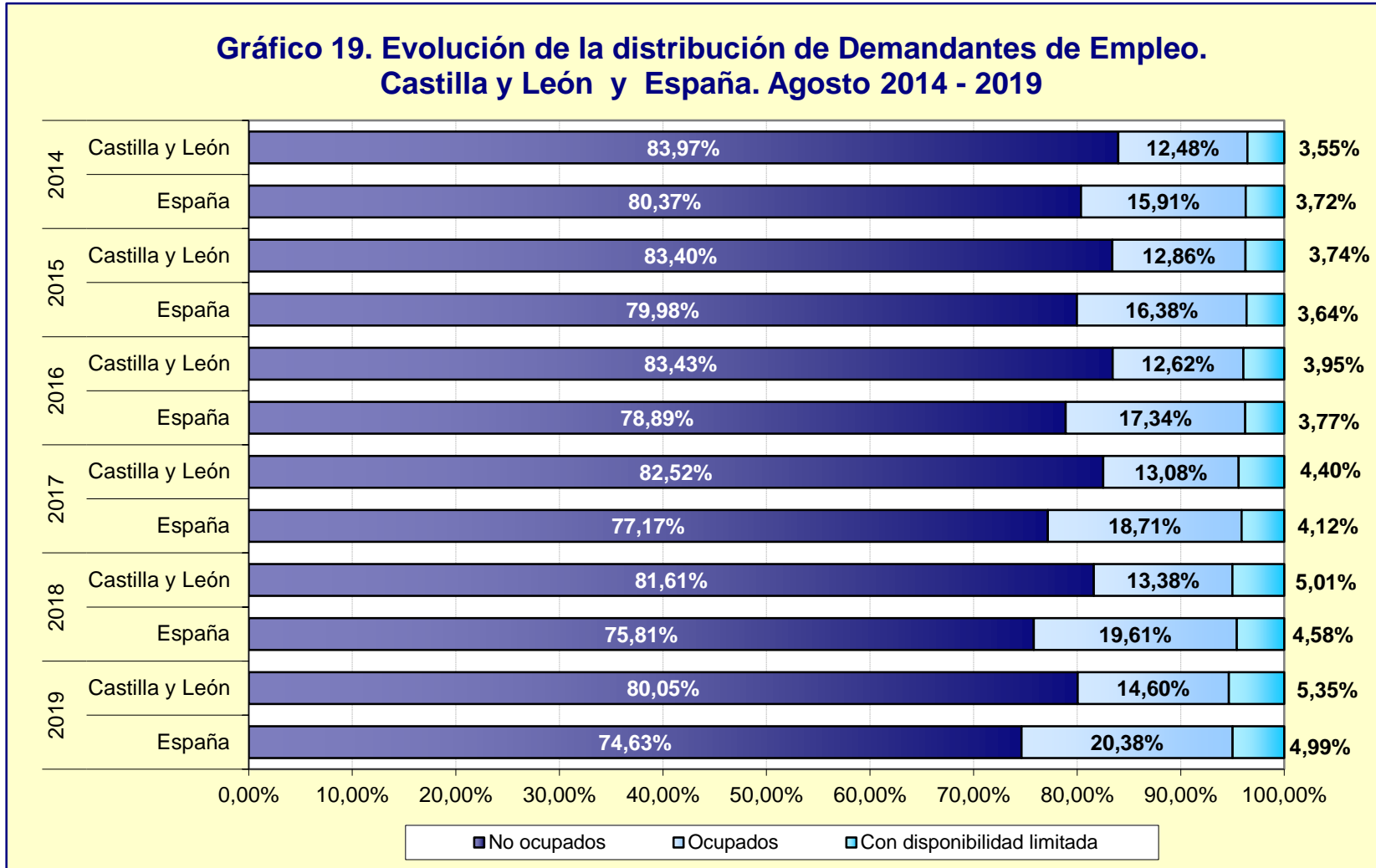
Gráfico 18. Distribución porcentual provincial del Paro Registrado de EXTRANJEROS por Sector de actividad económica. Castilla y León y España. Agosto 2019



FUENTE: D. G. de Presupuestos y Estadística de la Junta de Castilla y León con datos del SEPE.

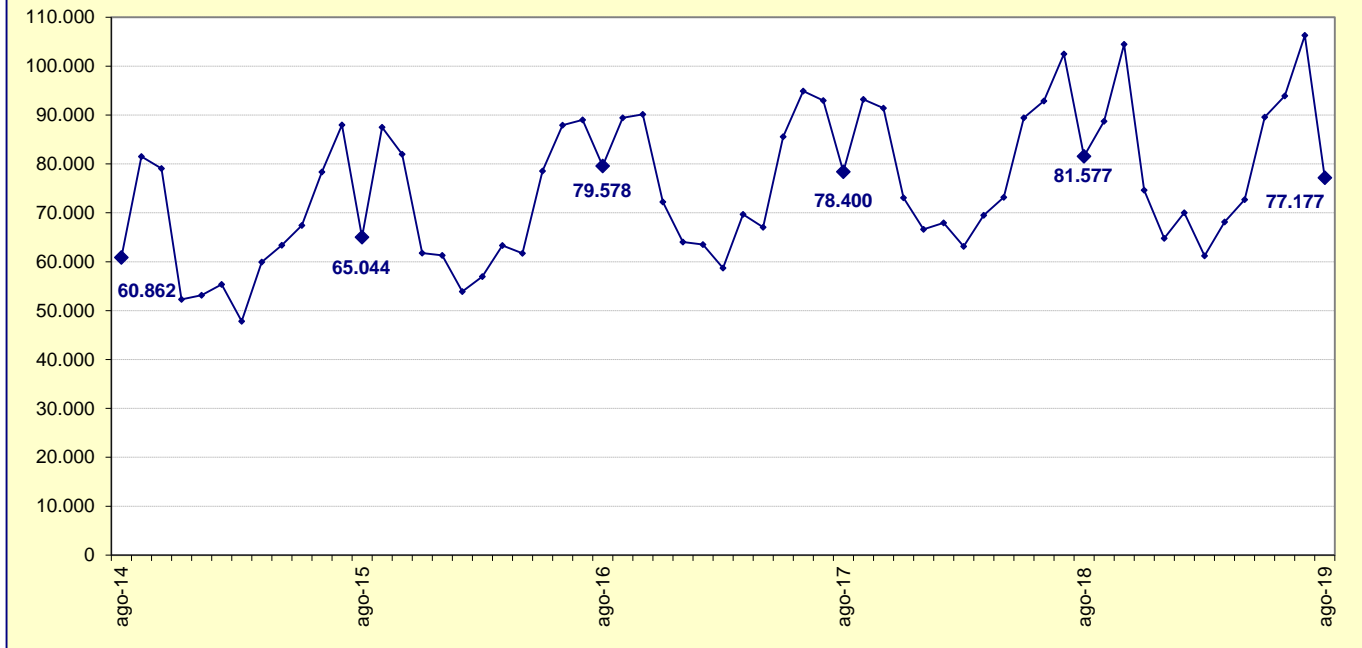


**Gráfico 19. Evolución de la distribución de Demandantes de Empleo.
Castilla y León y España. Agosto 2014 - 2019**



FUENTE: D. G. de Presupuestos y Estadística de la Junta de Castilla y León con datos del SEPE.

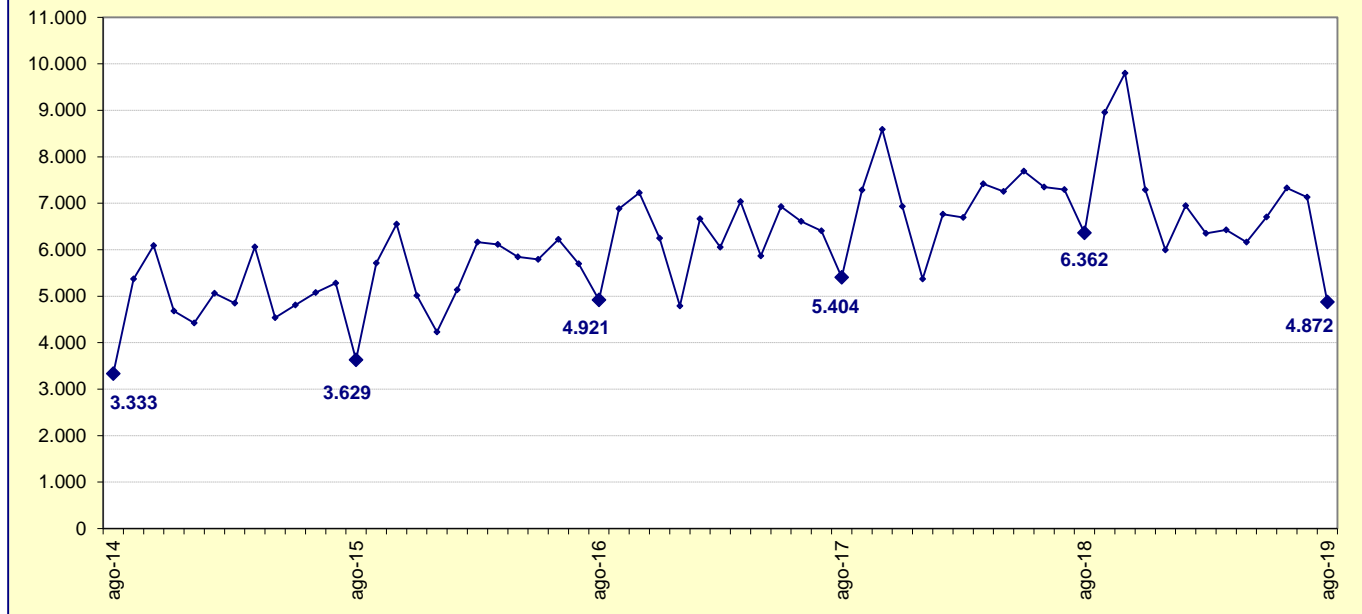
Gráfico 20. Evolución de los Contratos registrados ^(*) Totales. Castilla y León. Agosto 2014 - 2019



Nota: ^(*) A partir de enero de 2012 se incluyen los datos de contratos de empleados de hogar comunicados al SEPE por la Tesorería General de la Seguridad Social según establece el Real Decreto 1620/2011.

FUENTE: D. G. de Presupuestos y Estadística de la Junta de Castilla y León con datos del SEPE.

Gráfico 21. Evolución de los Contratos registrados ⁽¹⁾ Indefinidos ⁽²⁾. Castilla y León. Agosto 2014 - 2019



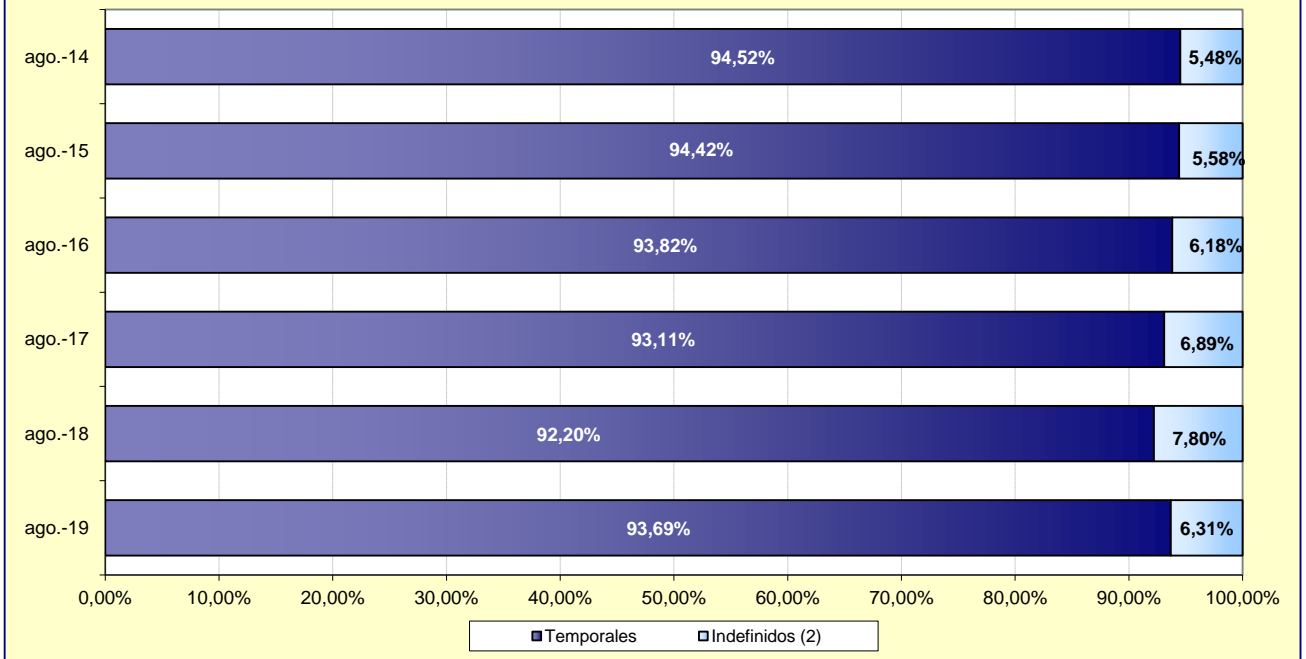
Notas:

⁽¹⁾ A partir de enero de 2012 se incluyen los datos de contratos de empleados de hogar comunicados al SEPE por la Tesorería General de la Seguridad Social según establece el Real Decreto 1620/2011.

⁽²⁾ Incluye contratos convertidos en indefinidos.

FUENTE: D. G. de Presupuestos y Estadística de la Junta de Castilla y León con datos del SEPE.

Gráfico 22. Evolución de la distribución de Contratos registrados ⁽¹⁾ por Tipo de contrato. Castilla y León. Agosto 2014 - 2019



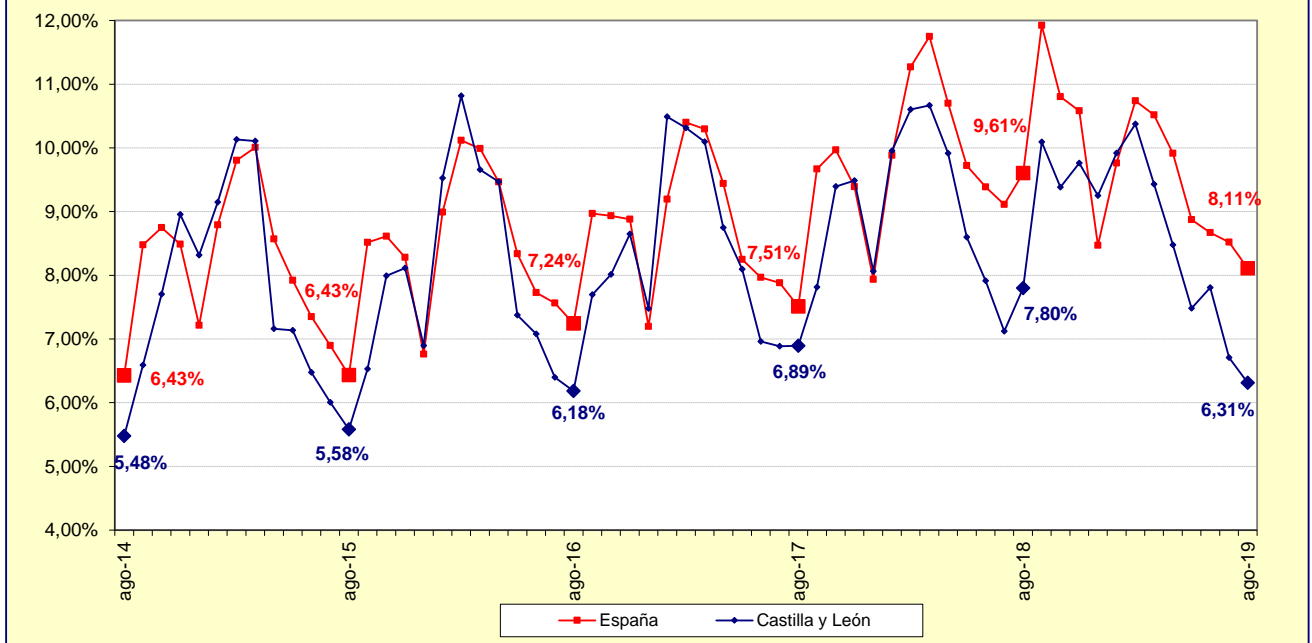
Notas:

⁽¹⁾ A partir de enero de 2012 se incluyen los datos de contratos de empleados de hogar comunicados al SEPE por la Tesorería General de la Seguridad Social según establece el Real Decreto 1620/2011.

⁽²⁾ Incluye contratos convertidos en indefinidos.

FUENTE: D. G. de Presupuestos y Estadística de la Junta de Castilla y León con datos del SEPE.

Gráfico 23. Evolución de la proporción de Contratos registrados ⁽¹⁾ Indefinidos ⁽²⁾ sobre los Contratos registrados Totales. Castilla y León y España. Agosto 2014 - 2019



Notas:

⁽¹⁾ A partir de enero de 2012 se incluyen los datos de contratos de empleados de hogar comunicados al SEPE por la Tesorería General de la Seguridad Social según establece el Real Decreto 1620/2011.

⁽²⁾ Incluye contratos convertidos en indefinidos.

FUENTE: D. G. de Presupuestos y Estadística de la Junta de Castilla y León con datos del SEPE.