

LA CRISIS
¿REALIDAD
O
INVENTO?

PRESENTACIÓN

El trabajo de estadística que hemos realizado se basa en un estudio sobre lo que opinan las personas sobre la crisis. La crisis es un problema que afecta no solo a España, sino a toda Europa, incluso a EE.UU. La encuesta está orientada para averiguar si las personas creen que es una realidad o invento que comentan porque lo oyen en los medios de comunicación.

También pretendemos ver la situación económica actual. ¿Cambiaremos algunos de nuestros hábitos debido a la crisis? ¿Seguimos como antes? Con este estudio lo que pretendemos es dar respuesta a todas estas preguntas.

LA ENCUESTA

Para realizar el estudio utilizamos una encuesta, elaborada con ayuda de nuestros profesores, que nos apoyaban. Dicha encuesta consta de 22 preguntas que realizamos en localidades de la provincia de León.

Hemos realizado 120 encuestas de forma que la muestra fuese representativa de la población y así poder generalizar los resultados obtenidos.

Una vez realizada la encuesta, nos dimos cuenta de que las preguntas 10b y 11 no eran válidas ya que los datos obtenidos no eran válidos para poder sacar conclusiones de ellos.

También hemos aumentado las opciones en algunas preguntas, como es el caso de la profesión donde incluimos la opción estudiante y en la de estado civil incluimos la de viuda.

A la hora de realizar la encuesta no nos encontramos con ningún problema, la mayoría de las personas fueron muy amables al hacerla.

DATOS

Realizar una buena lectura de las encuestas es fundamental para entender la situación que estamos viviendo, la crisis. En esta encuesta ha participado el mismo número de hombres que de mujeres. El sector de edad más representativo son las personas con una edad comprendida entre 35 y 45, contrastando con los menores de edad, que apenas tienen presencia. Analizando la situación laboral de los encuestados, observamos que la mayoría son trabajadores.

Refiriéndonos al tipo de estudios, las personas que más han participado son los que tienen el bachillerato y los que menos, la gente que ha hecho cursos de Formación Profesional.

En el apartado de la renta, hay gente con ingresos muy variados, desde menos de 15000 euros hasta más de 25000.

Respecto al estado civil de los participantes, hay un gran número de solteros y casados y muchos menos viudos y divorciados.

La mayoría de los participantes de esta encuesta han sido personas sin hijos; y aquellos que los tienen no dependen de los ingresos familiares.

Una gran cantidad de encuestados tienen una vivienda en propiedad y muy pocos tienen una vivienda en alquiler.

TABULACION CRUZADA

Para realizar el estudio de tabulación cruzada lo que haremos será analizar las variables datos con el resto de las variables, destacando solamente las más relevantes.

SEXO-

Las mujeres destacan respecto al tiempo de vacaciones al pasar más tiempo que los hombres (75%). También son ellas las que se gastan más dinero al comprar comida (61%), mientras que son los hombres quienes gastan menos (68%)

En cuanto al lugar elegido para ir de vacaciones destacan los hombres al ir a un piso de alquiler (61%). Si hablamos de los problemas en los que le ha afectado la crisis destacan los hombres a la hora de pagar la hipoteca, afectándoles principalmente en sus gastos que han tenido que reducirlos gastos (71%); al igual que son los que ven más dificultades a la hora de irse de vacaciones el año que viene (66%).

La variable sexo con respecto a las demás como por ejemplo a la frecuencia con que las personas han salido a cenar fuera de casa este año respecto al anterior, a el lugar donde fueron de vacaciones el año anterior, a los gastos en ropa, a los gastos en ocio, a la opinión sobre si la crisis es una realidad o un invento... es inapreciable.

ESTUDIOS-

Con respecto a aquellos que les ha afectado la crisis destacan las personas que tienen como estudios la ESO (37%). En cuanto ir a cenar fuera destacan las personas con bachillerato al ir más veces (30%), también destacan a la hora de aumentar su gasto en comida (25%). También destacan en los gastos de navidad (40%), al igual que el gasto con respecto al ocio (30%).

Las personas que tienen como estudio el bachillerato afirman que la crisis es un invento destacando mucho con respecto a los demás (56%), destacando también en que: han ido a un camping el año pasado y este (50% en ambos). Los que poseen un FP grado superior son los que han ido más tiempo de vacaciones (37%).

EDAD-

El sector al que más le ha afectado la crisis es el comprendido entre los 25 y 35 años (44%); destacando también en ser los que más han aumentado sus gastos en ropa (35%)

Las personas de entre 45 a 55 años son los que más gastan en comida (33%).

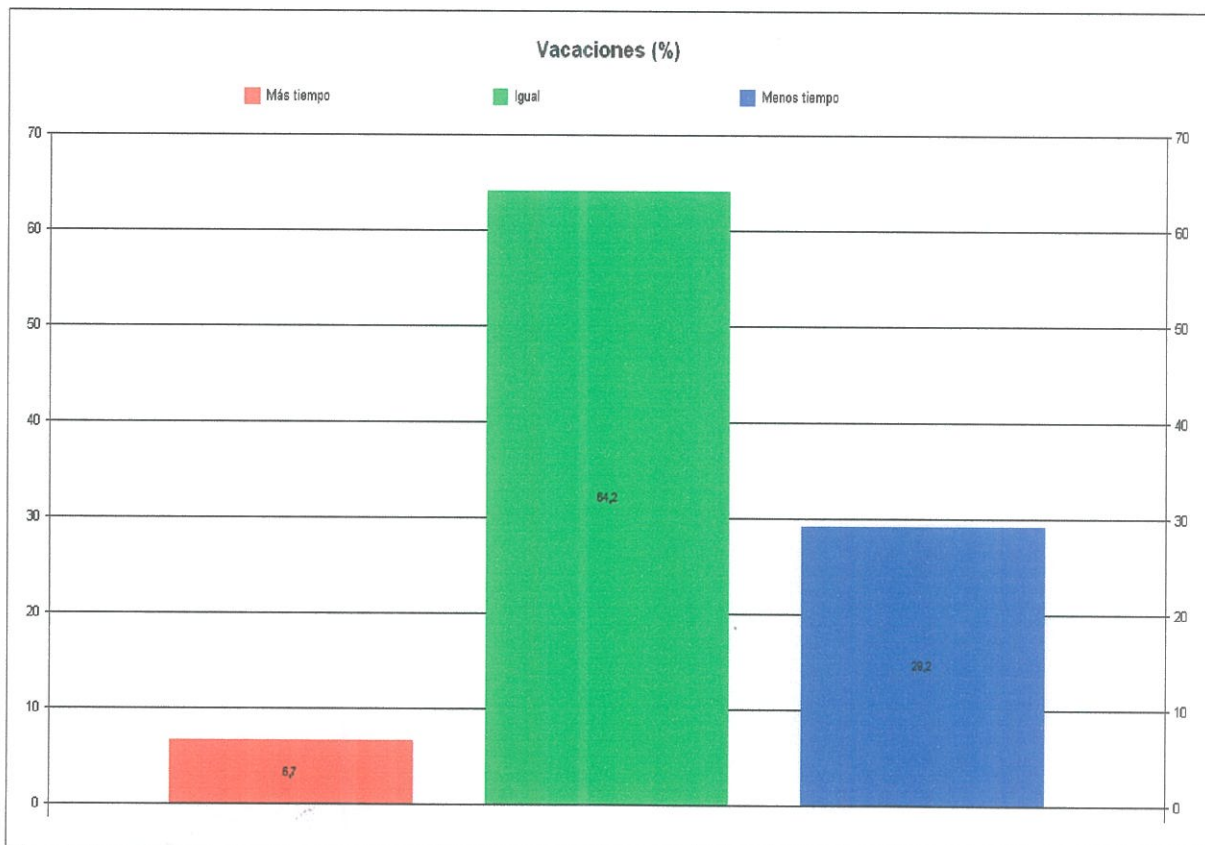
Las personas que tienen de 35 a 45 años han gastado menos en los festejos navideños (38%); algo que se contradice porque son los que mayoritariamente piensas que la crisis es un invento.

Las personas que van de vacaciones a un camping son los que tienen entre 18 a 25 años, mientras que las personas de entre 35 a 45 van a un piso de alquiler (42%).

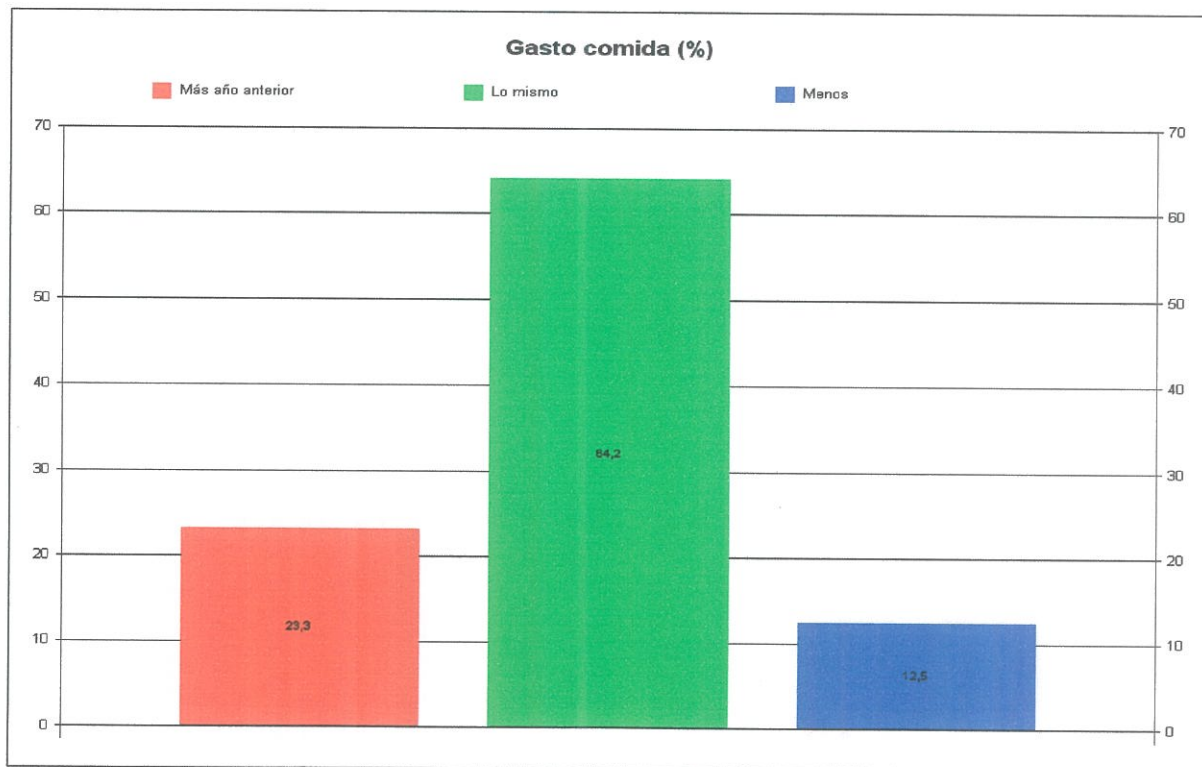
TABULACION SIMPLE

En referencia al gasto en ropa, el gasto se ha estancado manteniendo su gasto en niveles similares al año anterior, solo esporádicamente se gastan un poco más.

El año anterior la mayoría de las personas, en su época vacacional, optaron por ir a hoteles y a casas de sus amigos. Este año la gente opta por lo mismo que el año pasado, por lo que podemos deducir que el gasto en vacaciones es similar al anterior; además, como podemos observar en el siguiente gráfico, la mayoría de la gente ha ido el mismo tiempo que otros años, muy pocos han optado por ir más tiempo.



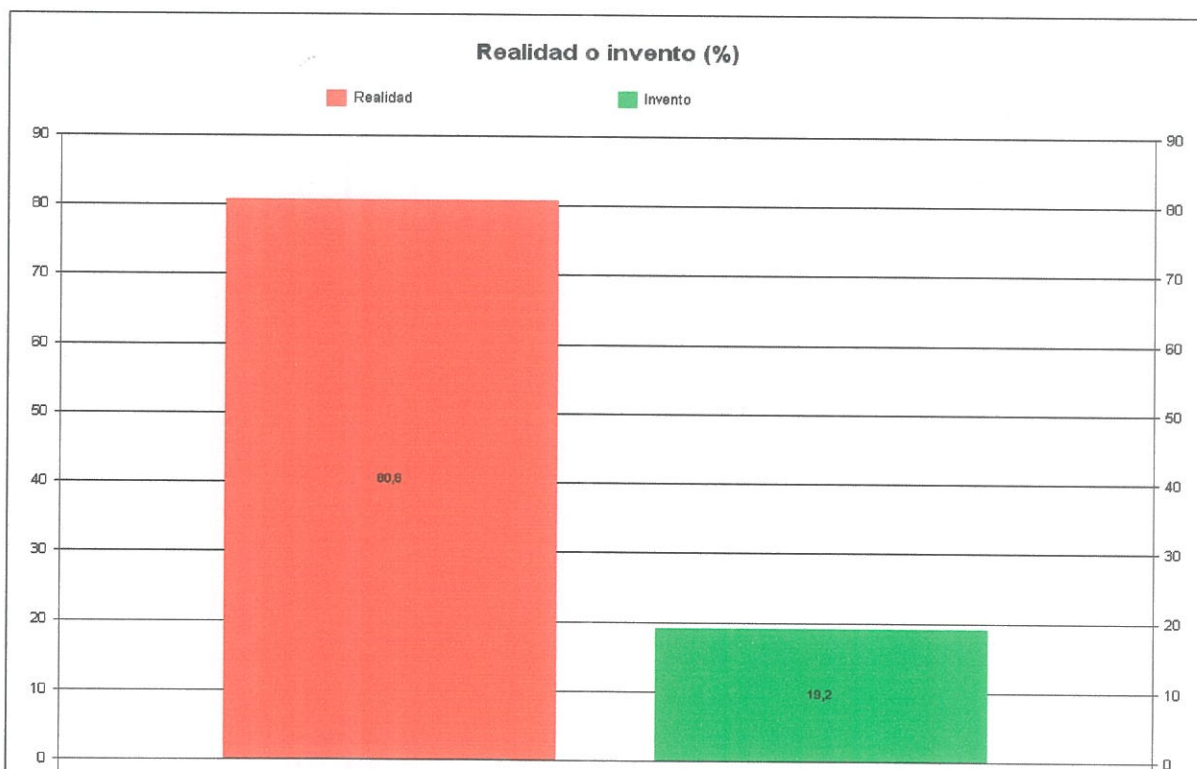
Como podemos observar en el siguiente gráfico, el gasto en comida tampoco ha variado respecto al año anterior de referencia, al igual que ocurría con el gasto en ropa o en vacaciones.

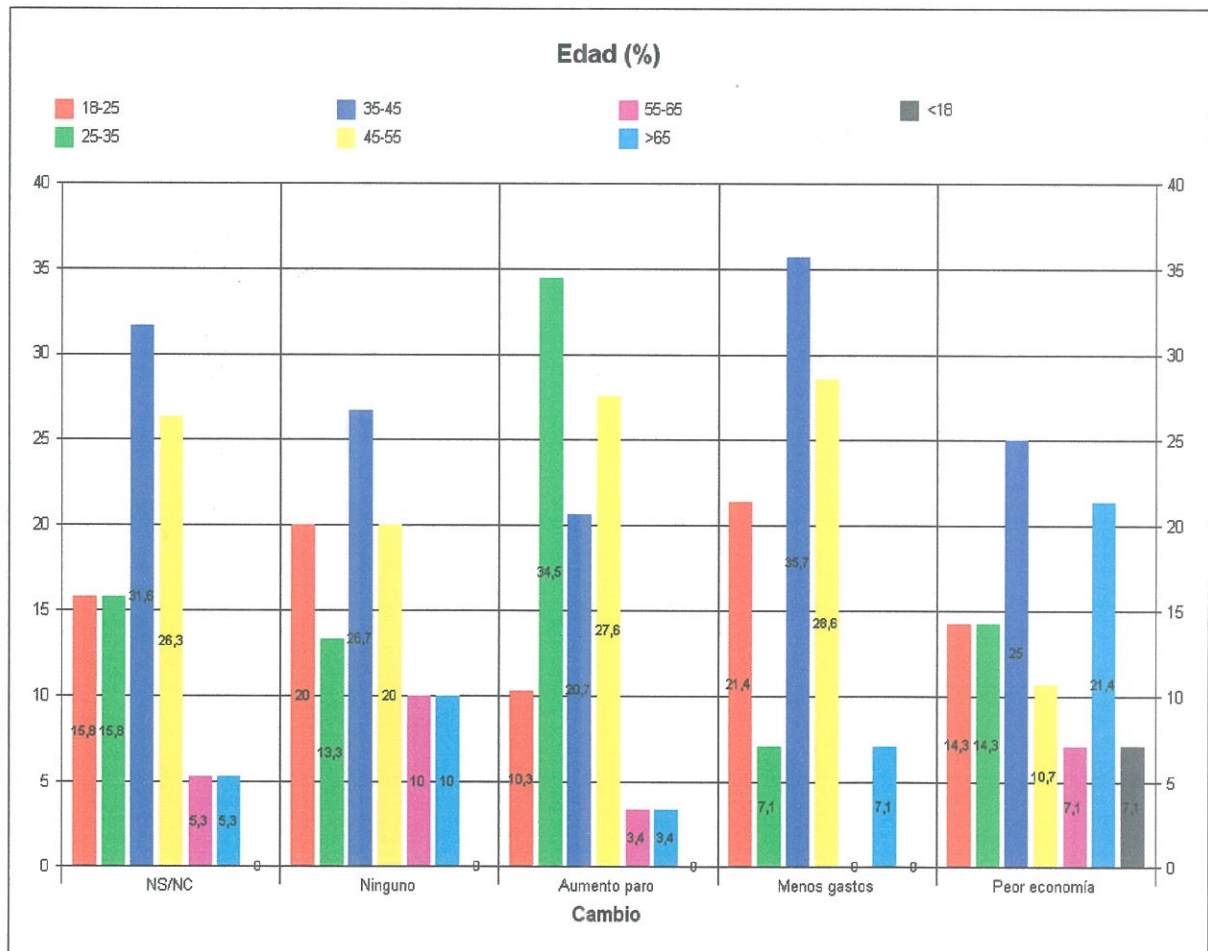
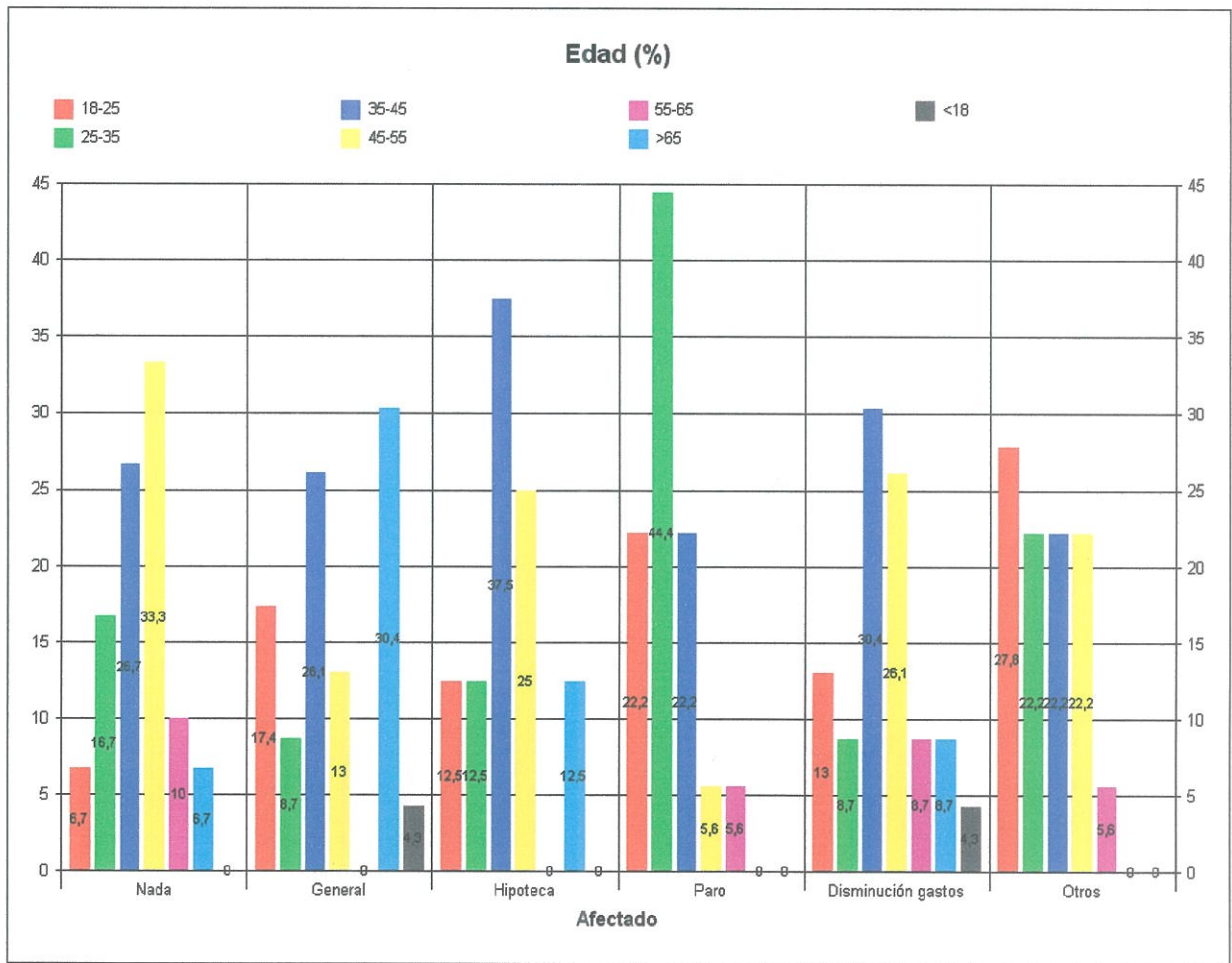


En navidades, la gente se ha gastado lo mismo o menos en sus festejos. En esto se puede apreciar uno de los efectos de la crisis, la reducción de gastos.

Junto con el gasto realizado en la época navideña, el apartado del ocio son los que más se han visto afectados por la crisis, pues el dinero invertido en él ha disminuido o se mantiene. Podemos ver que no es algo fundamental en la vida de las personas.

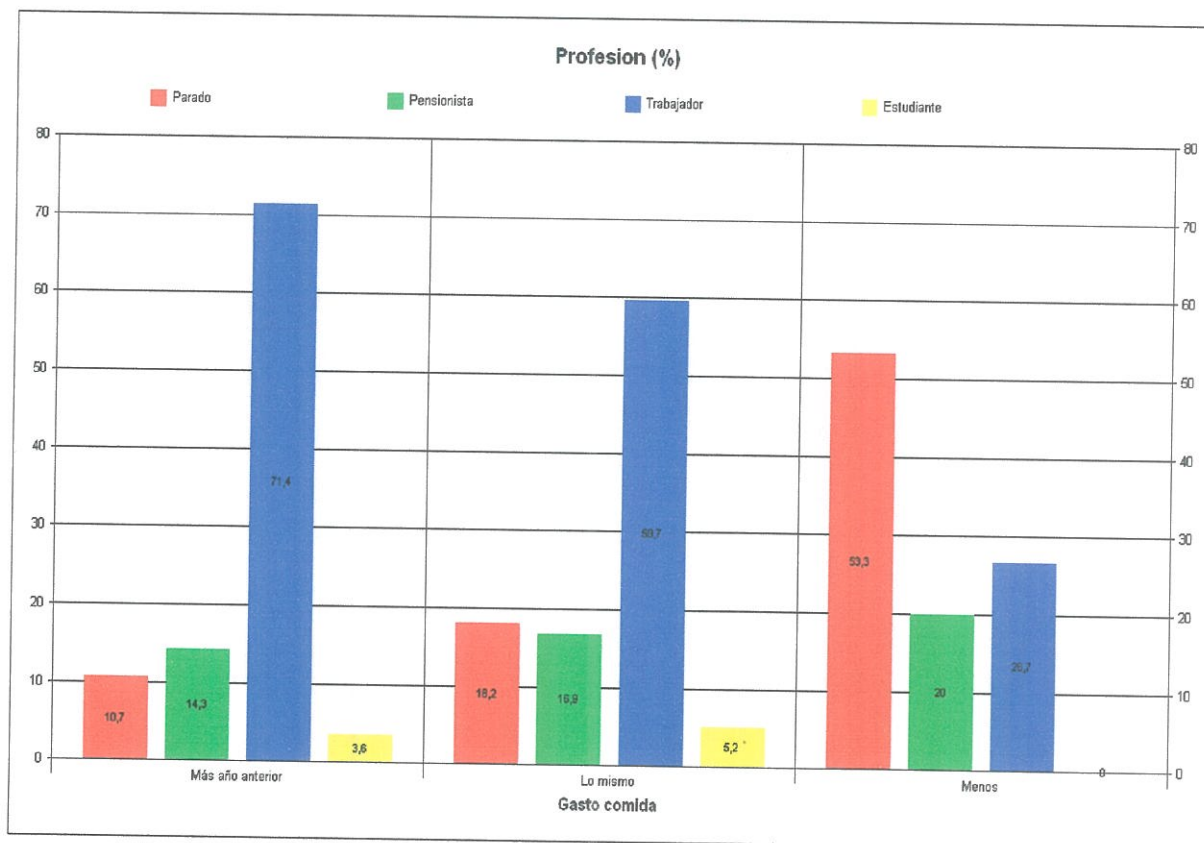
Y sobre todo los resultados de las gráficas anteriores se corresponden con el de la gráfica siguiente. La inmensa mayoría de los encuestados piensa que la crisis es una realidad frente a los más jóvenes que, como no dependen de los ingresos familiares, no les afecta tanto.





PROFESION-

Los trabajadores destacan a la hora de ser aquellos a los que la crisis les ha afectado principalmente en la hipoteca (75%). Sin embargo, aunque les afecte en la hipoteca han salido a cenar más veces (70%), aumentado su gasto en la comida (70%), en las navidades (60%), en ocio (70%), y en ropa (75%), afirmando además que la crisis es un invento (76%), las próximas vacaciones afirman ir (68%), y este año irán a un hotel (73%), en general los trabajadores han ido más tiempo de vacaciones (75%), y el año anterior destacando que fueron a un hotel.



HIJOS PENDEN DE INGRESOS FAMILIARES-

Destacan las personas sin ningún hijo en relación con los problemas creados por la crisis, ya que según ellos les ha afectado en todo en general (65%), y la economía empeorará (63%). En contraposición con su opinión, la realidad es que salen más a cenar (65%), gastan más en comida que el año anterior (60%), también gastaron más en las navidades (61%), al igual que en ocio (70%), en ropa (60%),

Las personas que no tienen ningún hijo afirman que la crisis es un invento (61%), el año que viene irán de vacaciones (57%) y más tiempo (87%), y habiendo ido este año de vacaciones a un camping (80%).

H.Ingresos (%)

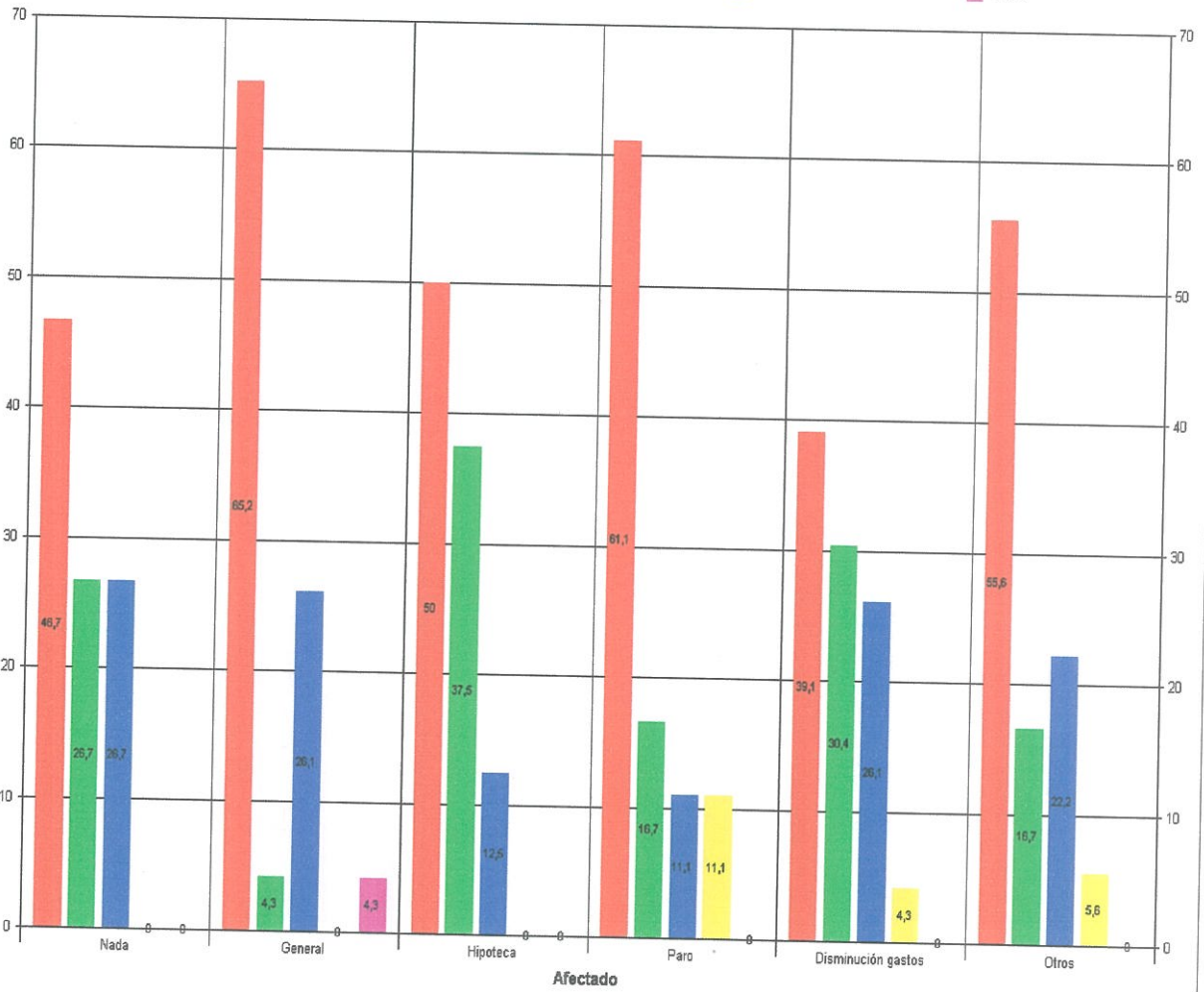
Ninguno

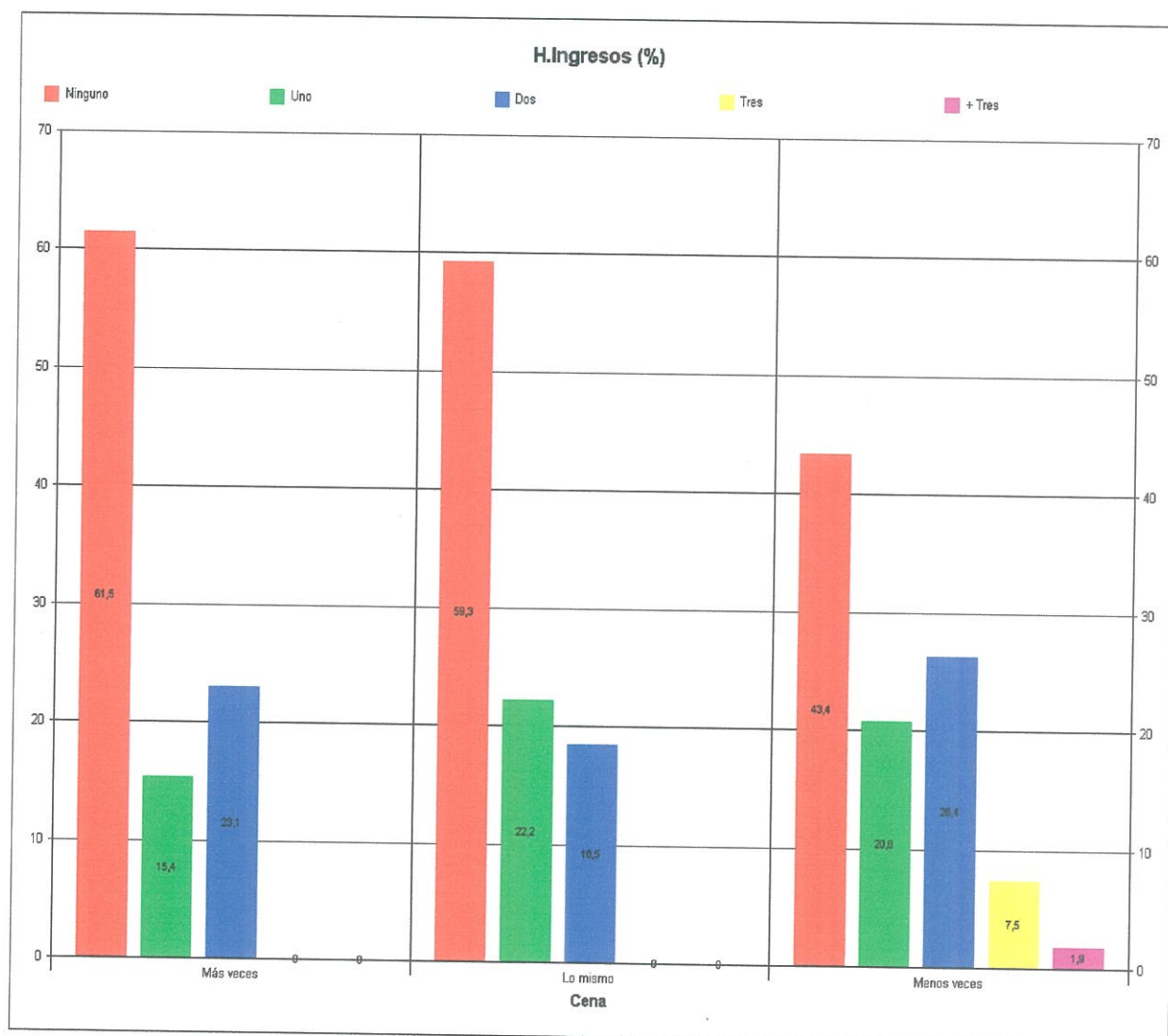
Uno

Dos

Tres

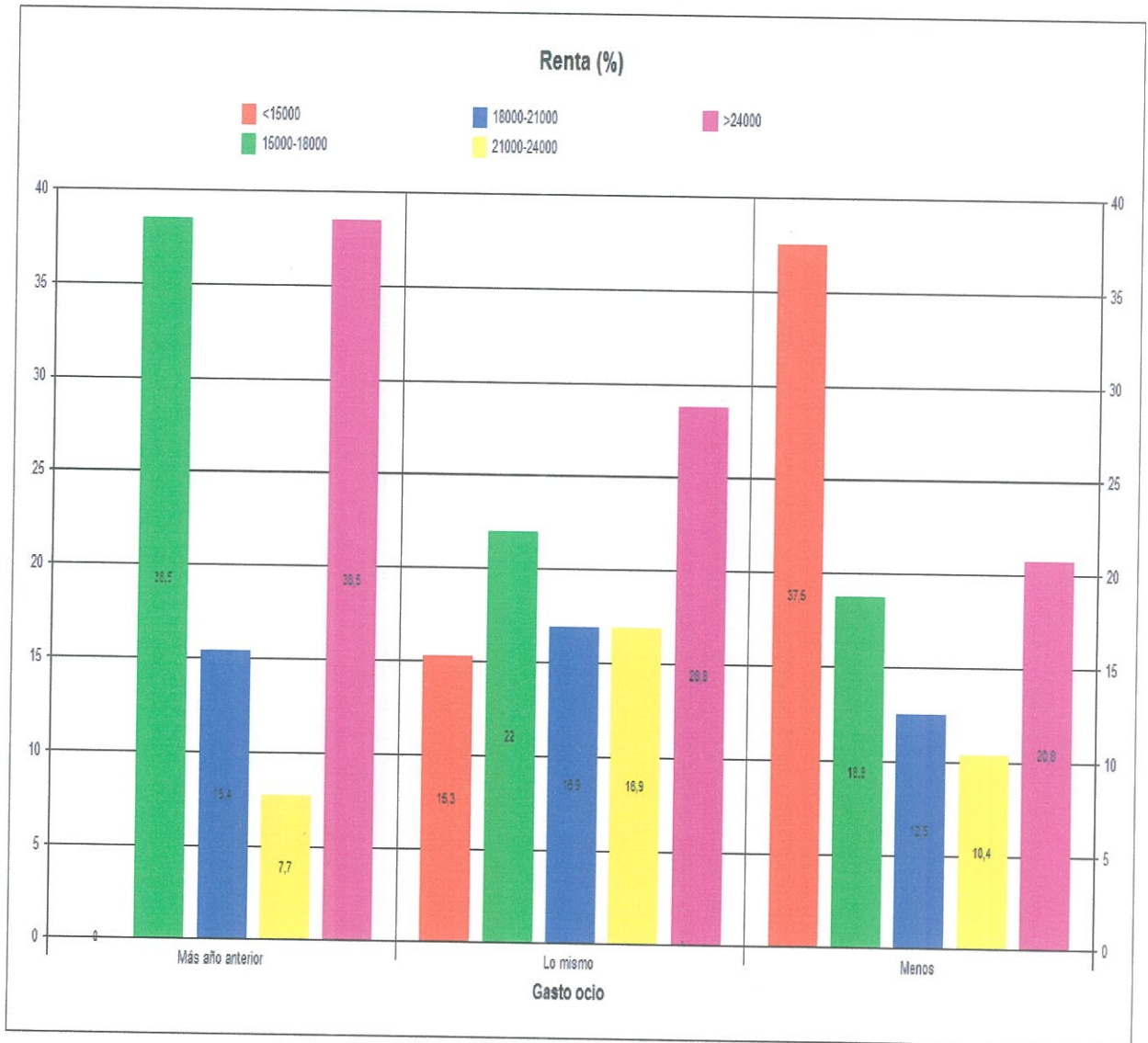
+ Tres





RENTA-

El hecho más destacable es la distinción que existe con respecto a cómo les ha afectado la crisis dependiendo del nivel de renta; ya que a aquellos que tienen una renta superior a 24000 euros, la crisis no ha tenido ningún efecto en ellos, mientras que a las personas que tienen una renta comprendida entre los 21000 y los 24000 euros les ha afectado principalmente en su hipoteca; razón por la cual quizás hayan tenido que disminuir sus gastos (69%).



CONCLUSIONES

Del análisis de los resultados obtenidos en las encuestas hemos llegado a las siguientes conclusiones:

- La crisis es un hecho, no una invención.
- Algunas personas han tenido que cambiar sus hábitos porque no pueden afrontar el aumento de los gastos provocados por la crisis.
- Uno de los hábitos que más ha repercutido en las vidas de las personas ha sido la reducción de gastos.
- El ocio se ha visto muy afectado por la crisis ya que el gasto realizado en él ha disminuido drásticamente.
- Los gastos de la vida cotidiana no han bajado porque son gastos básicos que toda la gente necesita.
- En el apartado de vacaciones podemos ver que la gente ha ido de vacaciones lo mismo que el año pasado, porque no quieren renunciar al disfrute.

En conclusión, la crisis ha afectado a la mayoría de la sociedad española en diferentes aspectos, como el ocio e incluso en algunos hábitos que hasta ahora considerábamos fundamentales.