



PADRÓN DE ESPAÑOLES RESIDENTES EN EL EXTRANJERO (PERE)

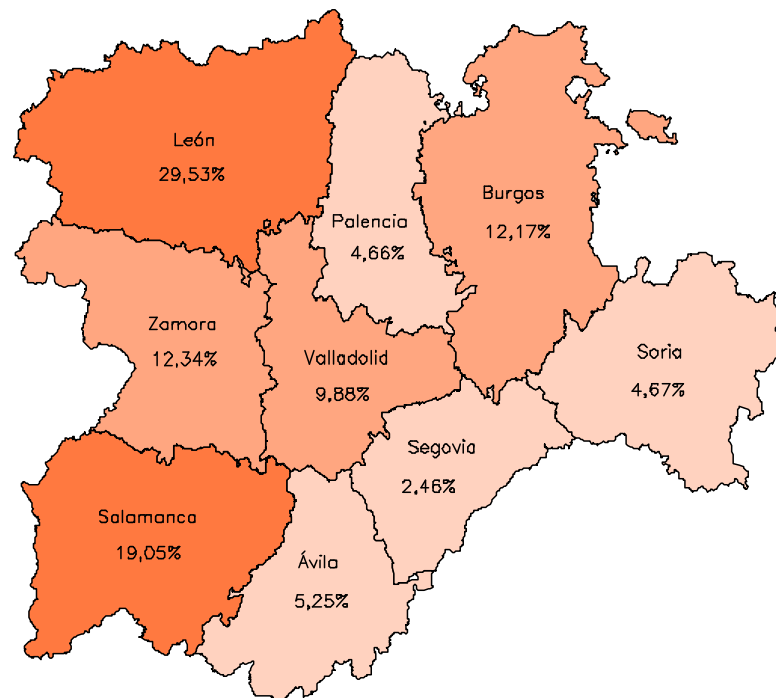
Datos a 1 de enero de 2024

INSCRITOS EN EL PADRÓN DE ESPAÑOLES RESIDENTES EN EL EXTRANJERO

El número de españoles que residen en el extranjero de forma habitual inscritos en el Padrón de Españoles Residentes en el Extranjero (PERE) en algún municipio de **Castilla y León** con fecha **1 de enero de 2024**, alcanza la cifra de 187.483 personas, lo que supone el 6,45% de la cifra registrada en España (2.908.649).

En términos anuales, respecto al dato a 1 de enero de 2023, se produce un incremento del 2,05% de los inscritos en el PERE en Castilla y León. En España también se produce un incremento del 4,24%.

Distribución de la Población de españoles residentes en el extranjero a 01/01/2024 por Provincia de inscripción



Por provincia de inscripción, en términos anuales, el número de inscritos aumenta en todas las provincias de la Comunidad, siendo los aumentos: Ávila (2,50%), Burgos (2,83%), León (1,67%), Palencia (1,83%), Salamanca (1,49%), Segovia (3,86%), Soria (3,49%), Valladolid (3,19%) y Zamora (1,19%).



Junta de Castilla y León

Consejería de Economía y Hacienda
Dirección General de Presupuestos,
Fondos Europeos y Estadística

Información estadística de Castilla y León

Por sexo, el 51,39% de los españoles inscritos en algún municipio de Castilla y León son mujeres y el 48,61% son hombres.

En términos anuales, el número de inscritos aumenta tanto en los hombres (2,23%) como en las mujeres (1,88%).

Por grupo de edad, el 10,55% de los españoles residentes en el extranjero son menores de 16 años, el 58,98% tienen entre 16 y 64 años y el 30,48% tienen 65 y más años.

En términos anuales, se da un aumento en todos los grupos de edad. El menor aumento se observa en los menores de 16 años (0,57%) y el mayor aumento se produce en el grupo de edad de 16 a 64 años (2,40%).

Por lugar de nacimiento, el 25,09% de los inscritos en el PERE en Castilla y León nació en la misma provincia en la que está inscrito, el 0,87% nació en una provincia de Castilla y León distinta a la de inscripción, el 2,41% nació en otra provincia de España y el 71,35% nació en el extranjero.

Por continente de residencia, el 62,14% de los españoles inscritos en algún municipio de Castilla y León residen en América, el 35,92% en Europa, el 0,85% en Asia, el 0,69% en Oceanía y el 0,40% en África.

Por país de residencia cabe destacar que el 30,66% de los inscritos en el PERE son residentes en Argentina y el 14,07% en Francia.

NUEVAS INSCRIPCIONES

El número de nuevas inscripciones en el PERE en algún municipio de Castilla y León durante el año 2023 es de 9.323.

El 77,64% de las nuevas inscripciones son de nacidos en el extranjero y, teniendo en cuenta la edad, el 65,75% de estas nuevas inscripciones son de personas de 16 a 64 años.

Nota: Padrón de Españoles Residentes en el Extranjero (PERE), operación nº 14004 del Plan Estadístico de Castilla y León 2022-2025, es una estadística estructural cuyo objetivo es conocer el tamaño y características de la población de nacionalidad española inscrita en un municipio de Castilla y León a efectos electorales y que reside habitualmente en el extranjero (estas personas no constituyen, en ningún caso, población del municipio).

Anexo Tablas

Padrón de Españoles Residentes en el Extranjero (PERE) a 1 de enero de 2024

1. PRINCIPALES RESULTADOS

- Tabla 1.1. Población de españoles residentes en el extranjero por Provincia de inscripción, Castilla y León y España
- Tabla 1.2. Nuevas inscripciones en el Padrón de Españoles Residentes en el Extranjero por Provincia de inscripción, Castilla y León y España
- Gráfico 1.1. Distribución de Nuevas inscripciones durante 2023 por Provincia de inscripción. Castilla y León

2. TABLAS POR SEXO Y GRUPO DE EDAD

- Tabla 2.1. Población de españoles residentes en el extranjero a 01/01/2024 por Sexo, Grupo de edad y Provincia de inscripción, Castilla y León y España
- Tabla 2.2. Variación relativa interanual de la Población de españoles residentes en el extranjero por Sexo, Grupo de edad y Provincia de inscripción, Castilla y León y España
- Tabla 2.3. Distribución porcentual de la Población de españoles residentes en el extranjero a 01/01/2024 por Sexo y Grupo de edad en cada Provincia de inscripción, Castilla y León y España
- Gráfico 2.1. Distribución de la Población de españoles residentes en el extranjero a 01/01/2024 por Grupo de edad. Castilla y León y España

3. TABLAS POR LUGAR DE NACIMIENTO

- Tabla 3.1. Población de españoles residentes en el extranjero a 01/01/2024 por Provincia de inscripción, Castilla y León y España, y Lugar de nacimiento
- Gráfico 3.1. Distribución de la Población de españoles residentes en el extranjero a 01/01/2024 inscrita en Castilla y León por Lugar de nacimiento
- Tabla 3.2. Variación relativa interanual de la Población de españoles residentes en el extranjero por Provincia de inscripción, Castilla y León y España, y Lugar de nacimiento
- Tabla 3.3. Distribución porcentual de la Población de españoles residentes en el extranjero a 01/01/2024 por Lugar de nacimiento en cada Provincia de inscripción, Castilla y León y España

4. TABLAS POR LUGAR DE RESIDENCIA

- Tabla 4.1. Población de españoles residentes en el extranjero a 01/01/2024 inscrita en Castilla y León por Continente de residencia, Sexo y Grupo de edad
- Tabla 4.2. Variación relativa interanual de la Población de españoles residentes en el extranjero inscrita en Castilla y León por Continente de residencia, Sexo y Grupo de edad
- Tabla 4.3. Distribución porcentual de la Población de españoles residentes en el extranjero a 01/01/2024 inscrita en Castilla y León por Grupo de edad en cada Continente de residencia y Sexo
- Gráfico 4.1. Distribución de la Población de españoles residentes en el extranjero a 01/01/2024 inscrita en Castilla y León por Grupo de edad en cada Continente de residencia

5. TABLAS POR PAÍS DE RESIDENCIA

- Tabla 5.1. Población de españoles residentes en el extranjero a 01/01/2024 inscrita en Castilla y León por País de residencia y Grupo de edad
- Gráfico 5.1. Distribución de la Población de españoles residentes en el extranjero a 01/01/2024 inscrita en Castilla y León por País de residencia
- Tabla 5.2. Variación relativa interanual de la Población de españoles residentes en el extranjero inscrita en Castilla y León por País de residencia y Grupo de edad
- Tabla 5.3. Distribución porcentual de la Población de españoles residentes en el extranjero a 01/01/2024 inscrita en Castilla y León por Grupo de edad en cada País de residencia

6. TABLAS NUEVAS INSCRIPCIONES

- Tabla 6.1. Nuevas inscripciones en el Padrón de Españoles Residentes en el Extranjero durante 2023 por Provincia de inscripción, Sexo, Grupo de edad y Lugar de nacimiento
- Gráfico 6.1. Distribución de las Nuevas inscripciones en el Padrón de Españoles Residentes en el Extranjero durante 2023 en Castilla y León por Sexo, Grupo de edad y Lugar de nacimiento
- Tabla 6.2. Variación relativa interanual de las Nuevas inscripciones en el Padrón de Españoles Residentes en el Extranjero por Provincia de inscripción, Sexo, Grupo de edad y Lugar de nacimiento
- Tabla 6.3. Distribución porcentual de las Nuevas inscripciones en el Padrón de Españoles Residentes en el Extranjero durante 2023 por Sexo, por Grupo de edad y por Lugar de nacimiento en cada Provincia de inscripción, Castilla y León y España



Junta de Castilla y León

Consejería de Economía y Hacienda
Dirección General de Presupuestos,
Fondos Europeos y Estadística

1. PRINCIPALES RESULTADOS

Tabla 1.1. Población de españoles residentes en el extranjero por Provincia de inscripción, Castilla y León y España				
Provincia de inscripción	01/01/2023	01/01/2024	Variación interanual	
			Absoluta	% Relativa
Ávila	9.600	9.840	240	2,50%
Burgos	22.185	22.812	627	2,83%
León	54.450	55.362	912	1,67%
Palencia	8.581	8.738	157	1,83%
Salamanca	35.196	35.720	524	1,49%
Segovia	4.434	4.605	171	3,86%
Soria	8.457	8.752	295	3,49%
Valladolid	17.947	18.520	573	3,19%
Zamora	22.861	23.134	273	1,19%
Castilla y León	183.711	187.483	3.772	2,05%
España	2.790.317	2.908.649	118.332	4,24%

FUENTE: D. G. de Presupuestos, Fondos Europeos y Estadística de la Junta de Castilla y León con datos del INE, "Padrón de Españoles Residentes en el Extranjero".



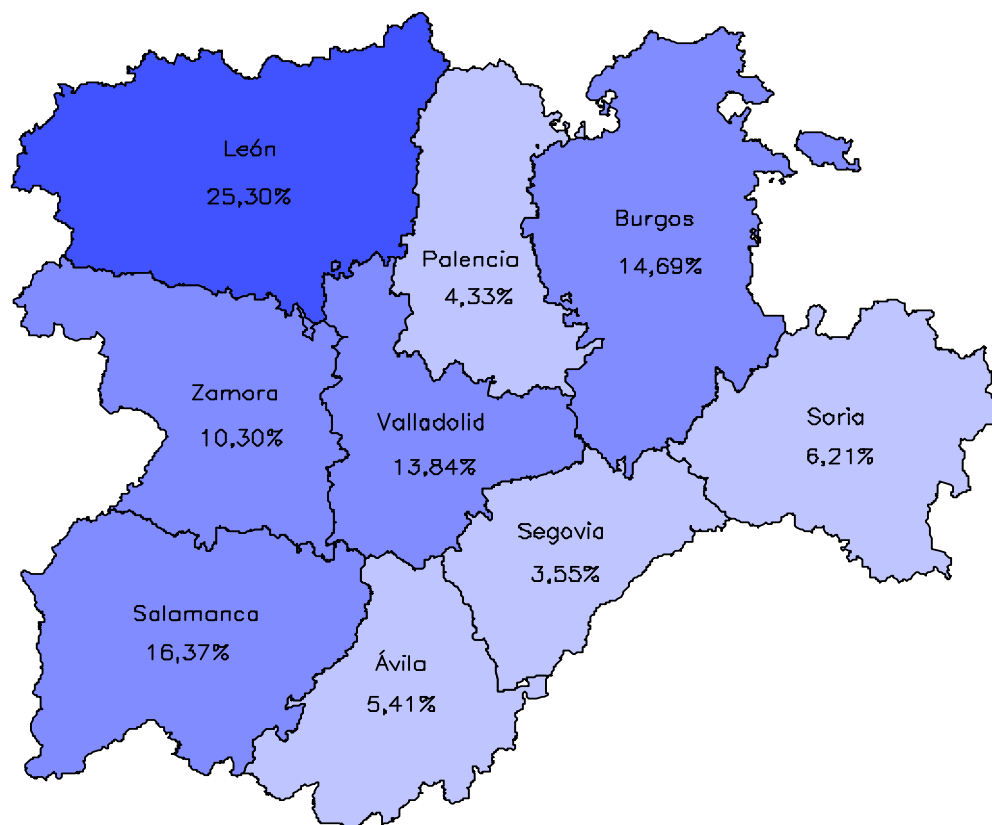
Junta de Castilla y León

Consejería de Economía y Hacienda
Dirección General de Presupuestos,
Fondos Europeos y Estadística

Provincia de inscripción	2022	2023	Variación interanual	
			Absoluta	% Relativa
Ávila	331	504	173	52,27%
Burgos	982	1.370	388	39,51%
León	1.662	2.359	697	41,94%
Palencia	300	404	104	34,67%
Salamanca	1.054	1.526	472	44,78%
Segovia	308	331	23	7,47%
Soria	309	579	270	87,38%
Valladolid	836	1.290	454	54,31%
Zamora	745	960	215	28,86%
Castilla y León	6.527	9.323	2.796	42,84%
España	166.728	216.526	49.798	29,87%

FUENTE: D. G. de Presupuestos, Fondos Europeos y Estadística de la Junta de Castilla y León con datos del INE, "Padrón de Españoles Residentes en el Extranjero".

Gráfico 1.1. Distribución de Nuevas inscripciones durante 2023 por Provincia de inscripción. Castilla y León



FUENTE: D. G. de Presupuestos, Fondos Europeos y Estadística de la Junta de Castilla y León con datos del INE, "Padrón de Españoles Residentes en el Extranjero".

2. TABLAS POR SEXO Y GRUPO DE EDAD

Tabla 2.1. Población de españoles residentes en el extranjero a 01/01/2024 por Sexo, Grupo de edad y Provincia de inscripción, Castilla y León y España

		Provincia de inscripción									Castilla y León	España
		Ávila	Burgos	León	Palencia	Salamanca	Segovia	Soria	Valladolid	Zamora		
Sexo	Hombre	4.822	11.211	26.932	4.308	17.245	2.290	4.303	8.994	11.034	91.139	1.443.156
	Mujer	5.018	11.601	28.430	4.430	18.475	2.315	4.449	9.526	12.100	96.344	1.465.493
Grupo de edad	0-4	230	626	832	185	530	196	198	679	267	3.743	86.862
	5-9	321	981	1.676	315	947	244	315	962	520	6.281	139.052
	10-14	426	1.195	2.085	354	1.293	239	459	1.076	732	7.859	166.177
	15-19	576	1.300	2.656	428	1.664	285	570	1.168	974	9.621	192.633
	20-24	569	1.395	3.211	493	1.900	266	552	1.053	1.189	10.628	182.560
	25-29	559	1.317	3.047	536	1.851	262	532	1.033	1.247	10.384	177.169
	30-34	493	1.344	2.998	519	1.807	321	518	1.145	1.135	10.280	174.491
	35-39	517	1.381	3.252	541	2.015	302	484	1.212	1.169	10.873	177.079
	40-44	572	1.357	3.257	521	2.127	294	480	1.268	1.217	11.093	192.524
	45-49	701	1.507	3.561	518	2.274	361	527	1.502	1.407	12.358	211.593
	50-54	704	1.499	3.683	551	2.481	313	524	1.424	1.472	12.651	208.627
	55-59	645	1.420	3.609	558	2.530	293	495	1.183	1.624	12.357	193.432
	60-64	593	1.326	3.881	507	2.518	208	578	1.018	1.588	12.217	169.589
	65-69	499	1.070	3.344	468	2.148	205	472	722	1.410	10.338	129.670
	70-74	523	987	3.003	459	1.958	160	402	672	1.474	9.638	110.173
75-79	569	1.043	3.162	472	2.145	179	440	624	1.513	10.147	107.611	
80-84	420	950	2.408	379	1.797	173	412	562	1.287	8.388	87.076	
85 y más	923	2.114	5.697	934	3.735	304	794	1.217	2.909	18.627	202.331	
Total		9.840	22.812	55.362	8.738	35.720	4.605	8.752	18.520	23.134	187.483	2.908.649

FUENTE: D. G. de Presupuestos, Fondos Europeos y Estadística de la Junta de Castilla y León con datos del INE, "Padrón de Españoles Residentes en el Extranjero".

Tabla 2.2. Variación relativa interanual de la Población de españoles residentes en el extranjero por Sexo, Grupo de edad y Provincia de inscripción, Castilla y León y España

		Provincia de inscripción									Castilla y León	España
		Ávila	Burgos	León	Palencia	Salamanca	Segovia	Soria	Valladolid	Zamora		
Sexo	Hombre	2,68%	3,08%	1,73%	2,21%	1,57%	4,52%	3,59%	3,61%	1,39%	2,23%	4,33%
	Mujer	2,32%	2,58%	1,62%	1,47%	1,41%	3,21%	3,39%	2,81%	1,02%	1,88%	4,15%
Grupo de edad	0-4	9,52%	-2,49%	-6,62%	-5,13%	-8,62%	2,08%	5,88%	-2,58%	5,12%	-2,73%	1,29%
	5-9	4,90%	0,62%	4,36%	4,65%	3,72%	16,19%	-3,67%	3,33%	1,17%	3,25%	3,85%
	10-14	-6,78%	1,10%	-0,24%	-2,21%	-1,75%	-7,72%	2,46%	-2,54%	-3,30%	-1,45%	1,07%
	15-19	6,08%	5,01%	-0,86%	3,13%	-3,26%	1,42%	5,56%	7,16%	0,62%	1,55%	5,88%
	20-24	2,15%	5,05%	1,33%	-1,99%	2,81%	14,16%	8,45%	5,09%	-1,74%	2,60%	4,30%
	25-29	6,48%	1,00%	0,83%	5,10%	5,05%	12,45%	0,76%	4,66%	0,48%	2,69%	5,39%
	30-34	4,67%	4,19%	4,13%	1,37%	-0,66%	0,94%	7,47%	4,95%	3,75%	3,25%	7,64%
	35-39	-2,64%	7,22%	4,60%	7,77%	4,13%	8,24%	7,56%	5,48%	6,08%	5,10%	6,30%
	40-44	4,95%	1,88%	1,62%	3,99%	3,81%	0,34%	1,27%	-2,16%	-0,49%	1,60%	3,01%
	45-49	-0,57%	2,17%	1,68%	5,07%	-1,39%	3,74%	4,77%	0,07%	3,76%	1,39%	3,59%
	50-54	5,23%	3,45%	1,99%	-1,61%	3,50%	5,74%	2,54%	8,87%	0,07%	3,09%	5,15%
	55-59	3,04%	1,94%	-1,47%	1,27%	-1,06%	4,64%	-1,00%	6,29%	2,14%	0,68%	3,36%
	60-64	7,43%	4,08%	2,37%	1,81%	4,35%	-5,88%	2,30%	5,27%	2,12%	3,22%	6,70%
	65-69	-1,77%	8,63%	3,43%	0,86%	6,02%	13,26%	11,06%	5,40%	-0,28%	4,20%	5,52%
	70-74	-4,91%	-2,95%	-1,51%	-3,77%	-5,04%	-6,43%	-0,99%	1,20%	-3,22%	-2,83%	1,02%
75-79	5,18%	-3,69%	2,43%	3,74%	2,34%	-6,28%	-1,57%	-3,26%	0,13%	0,90%	2,40%	
80-84	6,87%	6,15%	4,88%	4,41%	4,42%	13,07%	14,44%	9,55%	4,80%	5,88%	4,16%	
85 y más	1,32%	3,88%	2,32%	1,63%	1,61%	3,05%	-0,13%	1,08%	2,07%	2,05%	3,15%	
Total		2,50%	2,83%	1,67%	1,83%	1,49%	3,86%	3,49%	3,19%	1,19%	2,05%	4,24%

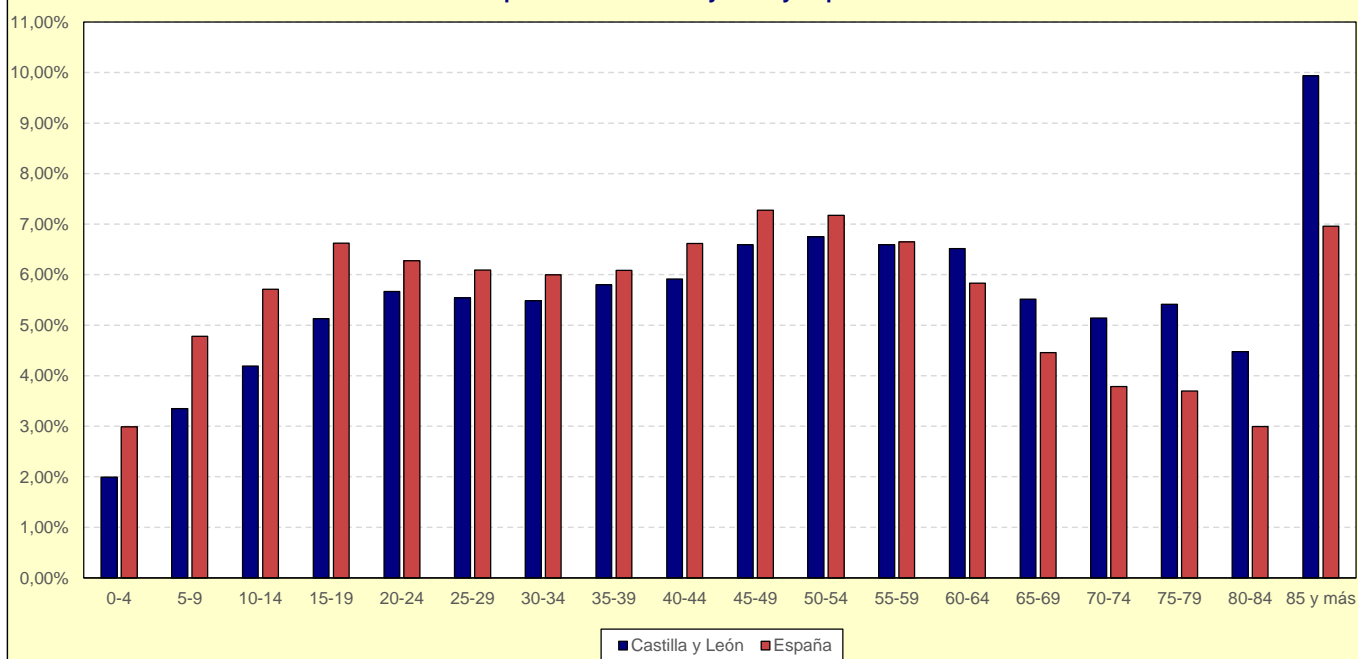
FUENTE: D. G. de Presupuestos, Fondos Europeos y Estadística de la Junta de Castilla y León con datos del INE, "Padrón de Españoles Residentes en el Extranjero".

Tabla 2.3. Distribución porcentual de la Población de españoles residentes en el extranjero a 01/01/2024 por Sexo y Grupo de edad en cada Provincia de inscripción, Castilla y León y España

		Provincia de inscripción									Castilla y León	España
		Ávila	Burgos	León	Palencia	Salamanca	Segovia	Soria	Valladolid	Zamora		
Sexo	Hombre	49,00%	49,15%	48,65%	49,30%	48,28%	49,73%	49,17%	48,56%	47,70%	48,61%	49,62%
	Mujer	51,00%	50,85%	51,35%	50,70%	51,72%	50,27%	50,83%	51,44%	52,30%	51,39%	50,38%
Grupo de edad	0-4	2,34%	2,74%	1,50%	2,12%	1,48%	4,26%	2,26%	3,67%	1,15%	2,00%	2,99%
	5-9	3,26%	4,30%	3,03%	3,60%	2,65%	5,30%	3,60%	5,19%	2,25%	3,35%	4,78%
	10-14	4,33%	5,24%	3,77%	4,05%	3,62%	5,19%	5,24%	5,81%	3,16%	4,19%	5,71%
	15-19	5,85%	5,70%	4,80%	4,90%	4,66%	6,19%	6,51%	6,31%	4,21%	5,13%	6,62%
	20-24	5,78%	6,12%	5,80%	5,64%	5,32%	5,78%	6,31%	5,69%	5,14%	5,67%	6,28%
	25-29	5,68%	5,77%	5,50%	6,13%	5,18%	5,69%	6,08%	5,58%	5,39%	5,54%	6,09%
	30-34	5,01%	5,89%	5,42%	5,94%	5,06%	6,97%	5,92%	6,18%	4,91%	5,48%	6,00%
	35-39	5,25%	6,05%	5,87%	6,19%	5,64%	6,56%	5,53%	6,54%	5,05%	5,80%	6,09%
	40-44	5,81%	5,95%	5,88%	5,96%	5,95%	6,38%	5,48%	6,85%	5,26%	5,92%	6,62%
	45-49	7,12%	6,61%	6,43%	5,93%	6,37%	7,84%	6,02%	8,11%	6,08%	6,59%	7,27%
	50-54	7,15%	6,57%	6,65%	6,31%	6,95%	6,80%	5,99%	7,69%	6,36%	6,75%	7,17%
	55-59	6,55%	6,22%	6,52%	6,39%	7,08%	6,36%	5,66%	6,39%	7,02%	6,59%	6,65%
	60-64	6,03%	5,81%	7,01%	5,80%	7,05%	4,52%	6,60%	5,50%	6,86%	6,52%	5,83%
	65-69	5,07%	4,69%	6,04%	5,36%	6,01%	4,45%	5,39%	3,90%	6,09%	5,51%	4,46%
	70-74	5,32%	4,33%	5,42%	5,25%	5,48%	3,47%	4,59%	3,63%	6,37%	5,14%	3,79%
	75-79	5,78%	4,57%	5,71%	5,40%	6,01%	3,89%	5,03%	3,37%	6,54%	5,41%	3,70%
80-84	4,27%	4,16%	4,35%	4,34%	5,03%	3,76%	4,71%	3,03%	5,56%	4,47%	2,99%	
85 y más	9,38%	9,27%	10,29%	10,69%	10,46%	6,60%	9,07%	6,57%	12,57%	9,94%	6,96%	
Total		100,00%	100,00%	100,00%	100,00%	100,00%	100,00%	100,00%	100,00%	100,00%	100,00%	100,00%

FUENTE: D. G. de Presupuestos, Fondos Europeos y Estadística de la Junta de Castilla y León con datos del INE, "Padrón de Españoles Residentes en el Extranjero".

Gráfico 2.1. Distribución de la Población de españoles residentes en el extranjero a 01/01/2024 por Grupo de edad. Castilla y León y España



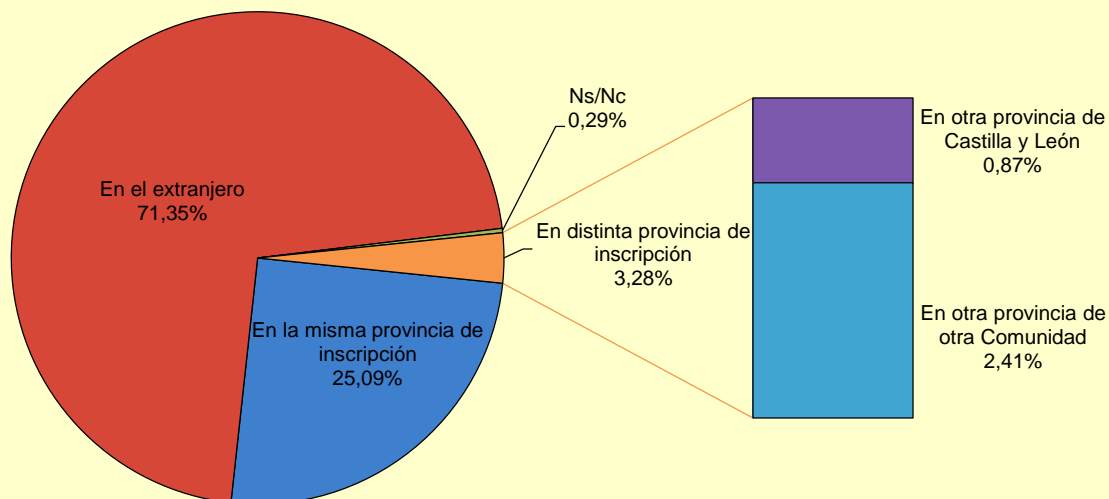
FUENTE: D. G. de Presupuestos, Fondos Europeos y Estadística de la Junta de Castilla y León con datos del INE, "Padrón de Españoles Residentes en el Extranjero".

3. TABLAS POR LUGAR DE NACIMIENTO

3.1. Población de españoles residentes en el extranjero a 01/01/2024 por Provincia de inscripción, Castilla y León y España, y Lugar de nacimiento						
Provincia de inscripción	Lugar de nacimiento					
	En la misma provincia de inscripción	En distinta provincia de inscripción		En el extranjero	Ns/Nc	Total
		En otra provincia de Castilla y León	En otra provincia de otra Comunidad			
Ávila	2.688	80	416	6.628	28	9.840
Burgos	5.230	153	569	16.817	43	22.812
León	13.649	214	997	40.389	113	55.362
Palencia	2.406	145	225	5.936	26	8.738
Salamanca	9.786	260	816	24.664	194	35.720
Segovia	1.578	52	271	2.684	20	4.605
Soria	1.344	18	171	7.210	9	8.752
Valladolid	5.504	580	815	11.586	35	18.520
Zamora	4.861	128	231	17.847	67	23.134
Castilla y León	47.046	1.630	4.511	133.761	535	187.483
España	741.426	113.877		2.048.626	4.720	2.908.649

FUENTE: D. G. de Presupuestos, Fondos Europeos y Estadística de la Junta de Castilla y León con datos del INE, "Padrón de Españoles Residentes en el Extranjero".

Gráfico 3.1. Distribución de la Población de españoles residentes en el extranjero a 01/01/2024 inscrita en Castilla y León por Lugar de nacimiento



FUENTE: D. G. de Presupuestos, Fondos Europeos y Estadística de la Junta de Castilla y León con datos del INE, "Padrón de Españoles Residentes en el Extranjero".

3.2. Variación relativa interanual de la Población de españoles residentes en el extranjero por Provincia de inscripción, Castilla y León y España, y Lugar de nacimiento

Provincia de inscripción	Lugar de nacimiento					Total
	En la misma provincia de inscripción	En distinta provincia de inscripción		En el extranjero	Ns/Nc	
		En otra provincia de Castilla y León	En otra provincia de otra Comunidad			
Ávila	-0,44%	3,90%	3,74%	3,69%	-6,67%	2,50%
Burgos	0,13%	-1,29%	0,71%	3,85%	-12,24%	2,83%
León	-1,66%	2,39%	1,12%	2,89%	-5,83%	1,67%
Palencia	-1,23%	4,32%	-0,88%	3,22%	-7,14%	1,83%
Salamanca	-1,96%	1,17%	1,12%	3,00%	-4,90%	1,49%
Segovia	1,74%	4,00%	-0,37%	5,63%	0,00%	3,86%
Soria	-1,10%	12,50%	5,56%	4,36%	-18,18%	3,49%
Valladolid	0,49%	1,58%	3,16%	4,64%	-5,41%	3,19%
Zamora	-2,99%	1,59%	-0,86%	2,47%	-10,67%	1,19%
Castilla y León	-1,20%	1,88%	1,53%	3,31%	-6,79%	2,05%
España	1,18%	1,78%		5,57%	-6,46%	4,24%

FUENTE: D. G. de Presupuestos, Fondos Europeos y Estadística de la Junta de Castilla y León con datos del INE, "Padrón de Españoles Residentes en el Extranjero".

3.3. Distribución porcentual de la Población de españoles residentes en el extranjero a 01/01/2024 por Lugar de nacimiento en cada Provincia de inscripción, Castilla y León y España

Provincia de inscripción	Lugar de nacimiento					Total
	En la misma provincia de inscripción	En distinta provincia de inscripción		En el extranjero	Ns/Nc	
		En otra provincia de Castilla y León	En otra provincia de otra Comunidad			
Ávila	27,32%	0,81%	4,23%	67,36%	0,28%	100,00%
Burgos	22,93%	0,67%	2,49%	73,72%	0,19%	100,00%
León	24,65%	0,39%	1,80%	72,95%	0,20%	100,00%
Palencia	27,53%	1,66%	2,57%	67,93%	0,30%	100,00%
Salamanca	27,40%	0,73%	2,28%	69,05%	0,54%	100,00%
Segovia	34,27%	1,13%	5,88%	58,28%	0,43%	100,00%
Soria	15,36%	0,21%	1,95%	82,38%	0,10%	100,00%
Valladolid	29,72%	3,13%	4,40%	62,56%	0,19%	100,00%
Zamora	21,01%	0,55%	1,00%	77,15%	0,29%	100,00%
Castilla y León	25,09%	0,87%	2,41%	71,35%	0,29%	100,00%
España	25,49%	3,92%		70,43%	0,16%	100,00%

FUENTE: D. G. de Presupuestos, Fondos Europeos y Estadística de la Junta de Castilla y León con datos del INE, "Padrón de Españoles Residentes en el Extranjero".



Junta de Castilla y León

Consejería de Economía y Hacienda
Dirección General de Presupuestos,
Fondos Europeos y Estadística

4. TABLAS POR LUGAR DE RESIDENCIA

Tabla 4.1. Población de españoles residentes en el extranjero a 01/01/2024 inscrita en Castilla y León por Continente de residencia, Sexo y Grupo de edad												
Continente de residencia (*)	Sexo y Grupo de edad											
	Hombre				Mujer				Total			
	Menores de 16 años	De 16 a 64 años	De 65 y más años	Total	Menores de 16 años	De 16 a 64 años	De 65 y más años	Total	Menores de 16 años	De 16 a 64 años	De 65 y más años	Total
Europa	4.833	20.699	7.055	32.587	4.704	21.317	8.732	34.753	9.537	42.016	15.787	67.340
África	131	227	42	400	127	174	52	353	258	401	94	753
América	4.738	33.093	18.744	56.575	4.737	33.252	21.937	59.926	9.475	66.345	40.681	116.501
Asia	198	635	84	917	182	407	82	671	380	1.042	166	1.588
Oceanía	60	378	222	660	64	389	188	641	124	767	410	1.301
Total	9.960	55.032	26.147	91.139	9.814	55.539	30.991	96.344	19.774	110.571	57.138	187.483

Nota: (*) En 2023 Turquía se incluye en Europa.

FUENTE: D. G. de Presupuestos, Fondos Europeos y Estadística de la Junta de Castilla y León con datos del INE, "Padrón de Españoles Residentes en el Extranjero".

Tabla 4.2. Variación relativa interanual de la Población de españoles residentes en el extranjero inscrita en Castilla y León por Continente de residencia, Sexo y Grupo de edad												
Continente de residencia	Sexo y Grupo de edad											
	Hombre				Mujer				Total			
	Menores de 16 años	De 16 a 64 años	De 65 y más años	Total	Menores de 16 años	De 16 a 64 años	De 65 y más años	Total	Menores de 16 años	De 16 a 64 años	De 65 y más años	Total
Europa	0,17%	2,70%	2,25%	2,22%	0,49%	2,23%	1,36%	1,77%	0,33%	2,46%	1,75%	1,99%
África	-9,03%	7,08%	7,69%	1,27%	0,79%	-0,57%	-3,70%	-0,56%	-4,44%	3,62%	1,08%	0,40%
América	0,57%	2,27%	2,61%	2,24%	1,46%	2,40%	1,44%	1,97%	1,01%	2,33%	1,98%	2,10%
Asia	2,59%	3,59%	5,00%	3,50%	-5,21%	4,09%	-3,53%	0,45%	-1,30%	3,78%	0,61%	2,19%
Oceanía	5,26%	1,61%	0,91%	1,69%	0,00%	3,73%	1,62%	2,72%	2,48%	2,68%	1,23%	2,20%
Total	0,30%	2,46%	2,51%	2,23%	0,84%	2,34%	1,39%	1,88%	0,57%	2,40%	1,90%	2,05%

FUENTE: D. G. de Presupuestos, Fondos Europeos y Estadística de la Junta de Castilla y León con datos del INE, "Padrón de Españoles Residentes en el Extranjero".

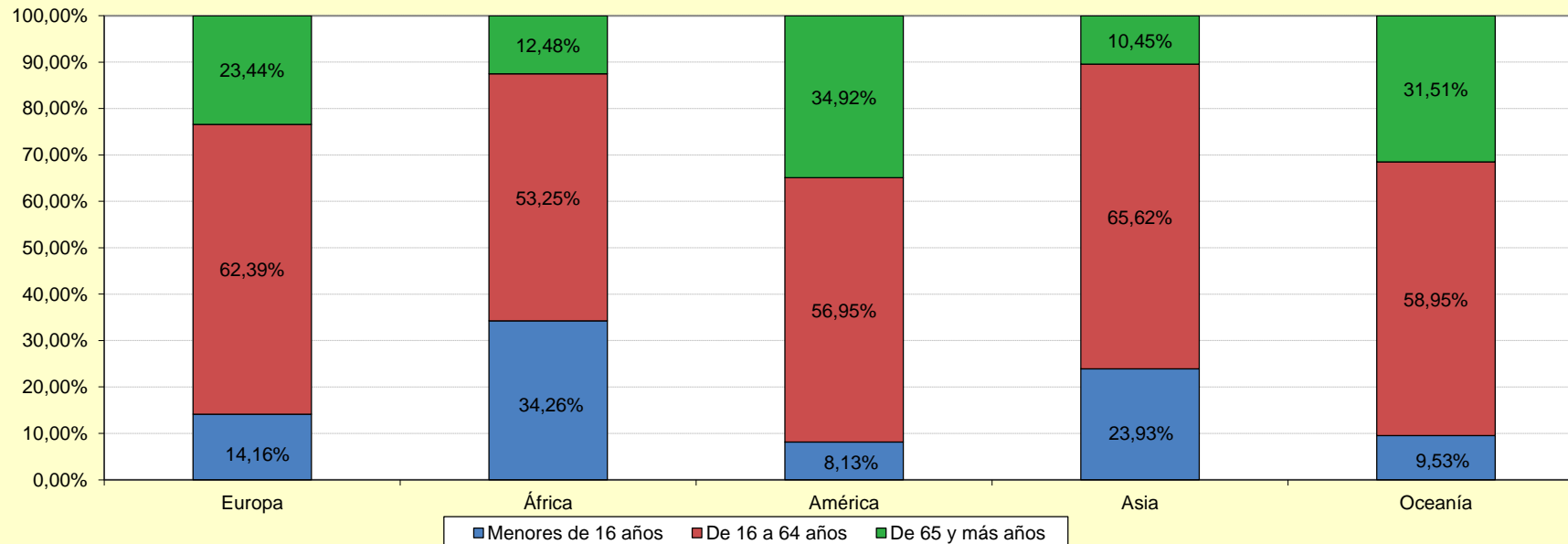
Tabla 4.3. Distribución porcentual de la Población de españoles residentes en el extranjero a 01/01/2024 inscrita en Castilla y León por Grupo de edad en cada Continente de residencia y Sexo

Continente de residencia ^(*)	Sexo y Grupo de edad											
	Hombre				Mujer				Total			
	Menores de 16 años	De 16 a 64 años	De 65 y más años	Total	Menores de 16 años	De 16 a 64 años	De 65 y más años	Total	Menores de 16 años	De 16 a 64 años	De 65 y más años	Total
Europa	14,83%	63,52%	21,65%	100,00%	13,54%	61,34%	25,13%	100,00%	14,16%	62,39%	23,44%	100,00%
África	32,75%	56,75%	10,50%	100,00%	35,98%	49,29%	14,73%	100,00%	34,26%	53,25%	12,48%	100,00%
América	8,37%	58,49%	33,13%	100,00%	7,90%	55,49%	36,61%	100,00%	8,13%	56,95%	34,92%	100,00%
Asia	21,59%	69,25%	9,16%	100,00%	27,12%	60,66%	12,22%	100,00%	23,93%	65,62%	10,45%	100,00%
Oceanía	9,09%	57,27%	33,64%	100,00%	9,98%	60,69%	29,33%	100,00%	9,53%	58,95%	31,51%	100,00%
Total	10,93%	60,38%	28,69%	100,00%	10,19%	57,65%	32,17%	100,00%	10,55%	58,98%	30,48%	100,00%

Nota: ^(*) En 2023 Turquía se ha incluido en Europa y en 2022 estaba incluido en Asia.

FUENTE: D. G. de Presupuestos, Fondos Europeos y Estadística de la Junta de Castilla y León con datos del INE, "Padrón de Españoles Residentes en el Extranjero".

Gráfico 4.1. Distribución de la Población de españoles residentes en el extranjero a 01/01/2024 inscrita en Castilla y León por Grupo de edad en cada Continente de residencia



Nota: ^(*) En 2023 Turquía se ha incluido en Europa, en 2022 estaba incluido en Asia.

FUENTE: D. G. de Presupuestos, Fondos Europeos y Estadística de la Junta de Castilla y León con datos del INE, "Padrón de Españoles Residentes en el Extranjero".

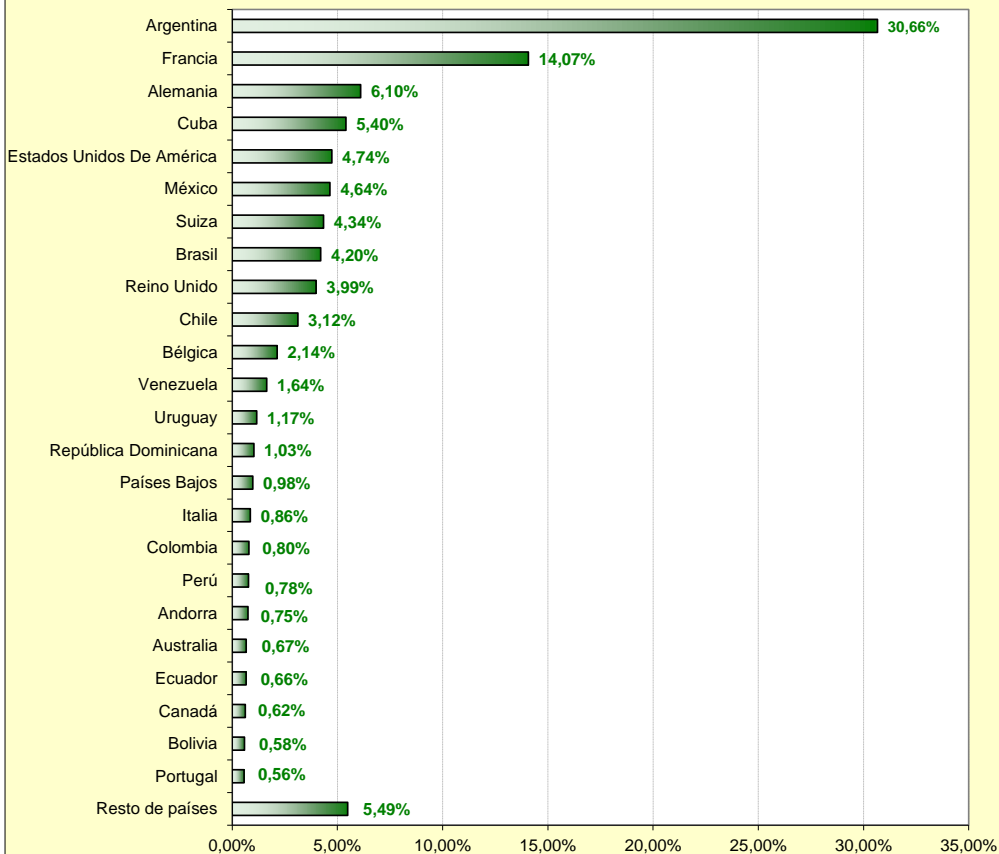
5. TABLAS POR PAÍS DE RESIDENCIA

Tabla 5.1. Población de españoles residentes en el extranjero a 01/01/2024 inscrita en Castilla y León por País de residencia y Grupo de edad

País de residencia	Grupo de edad			
	Menores de 16 años	De 16 a 64 años	De 65 y más años	Total
Argentina	3.873	30.893	22.720	57.486
Francia	2.633	14.477	9.277	26.387
Alemania	1.718	7.627	2.098	11.443
Cuba	395	4.944	4.794	10.133
Estados Unidos De América	1.004	6.111	1.763	8.878
México	797	5.519	2.390	8.706
Suiza	1.137	5.530	1.471	8.138
Brasil	718	4.755	2.410	7.883
Reino Unido	1.629	5.222	622	7.473
Chile	496	3.675	1.683	5.854
Bélgica	583	2.397	1.026	4.006
Venezuela	280	1.469	1.327	3.076
Uruguay	183	1.276	726	2.185
República Dominicana	373	1.245	318	1.936
Países Bajos	272	1.267	297	1.836
Italia	290	1.083	242	1.615
Colombia	192	949	350	1.491
Perú	191	758	504	1.453
Andorra	63	1.059	286	1.408
Australia	115	728	404	1.247
Ecuador	229	841	170	1.240
Canadá	132	736	300	1.168
Bolivia	134	690	271	1.095
Portugal	202	643	212	1.057
Resto de países	2.135	6.677	1.477	10.289
Total	19.774	110.571	57.138	187.483

FUENTE: D. G. de Presupuestos, Fondos Europeos y Estadística de la Junta de Castilla y León con datos del INE, "Padrón de Españoles Residentes en el Extranjero".

Gráfico 5.1. Distribución de la Población de españoles residentes en el extranjero a 01/01/2024 inscrita en Castilla y León por País de residencia



FUENTE: D. G. de Presupuestos, Fondos Europeos y Estadística de la Junta de Castilla y León con datos del INE, "Padrón de Españoles Residentes en el Extranjero".

Tabla 5.2. Variación relativa interanual de la Población de españoles residentes en el extranjero inscrita en Castilla y León por País de residencia y Grupo de edad

País de residencia	Grupo de edad			
	Menores de 16 años	De 16 a 64 años	De 65 y más años	Total
Argentina	2,41%	0,88%	0,70%	0,91%
Francia	0,30%	1,75%	1,77%	1,61%
Alemania	0,88%	1,76%	0,62%	1,42%
Cuba	7,05%	5,64%	2,66%	4,26%
Estados Unidos De América	-0,99%	5,04%	6,53%	4,61%
México	6,84%	3,74%	2,62%	3,70%
Suiza	-3,64%	2,14%	1,66%	1,21%
Brasil	-2,45%	1,78%	4,10%	2,07%
Reino Unido	1,12%	3,96%	1,30%	3,10%
Chile	-3,31%	3,43%	4,53%	3,14%
Bélgica	3,74%	2,83%	3,22%	3,06%
Venezuela	0,36%	-2,13%	2,16%	-0,10%
Uruguay	3,98%	2,33%	3,13%	2,73%
República Dominicana	-1,84%	6,59%	7,07%	4,93%
Países Bajos	0,37%	3,77%	0,34%	2,68%
Italia	3,20%	2,75%	-1,63%	2,15%
Colombia	-5,42%	-0,63%	3,24%	-0,40%
Perú	-0,52%	2,02%	1,00%	1,32%
Andorra	-17,11%	-2,58%	9,16%	-1,19%
Australia	1,77%	3,12%	1,25%	2,38%
Ecuador	4,57%	0,84%	4,29%	1,97%
Canadá	0,00%	5,90%	3,81%	4,66%
Bolivia	-7,59%	4,07%	5,86%	2,91%
Portugal	0,50%	7,89%	2,42%	5,28%
Resto de países	-0,84%	5,12%	4,09%	3,68%
Total	0,57%	2,40%	1,90%	2,05%

FUENTE: D. G. de Presupuestos, Fondos Europeos y Estadística de la Junta de Castilla y León con datos del INE, "Padrón de Españoles Residentes en el Extranjero".

Tabla 5.3. Distribución porcentual de la Población de españoles residentes en el extranjero a 01/01/2024 inscrita en Castilla y León por Grupo de edad en cada País de residencia

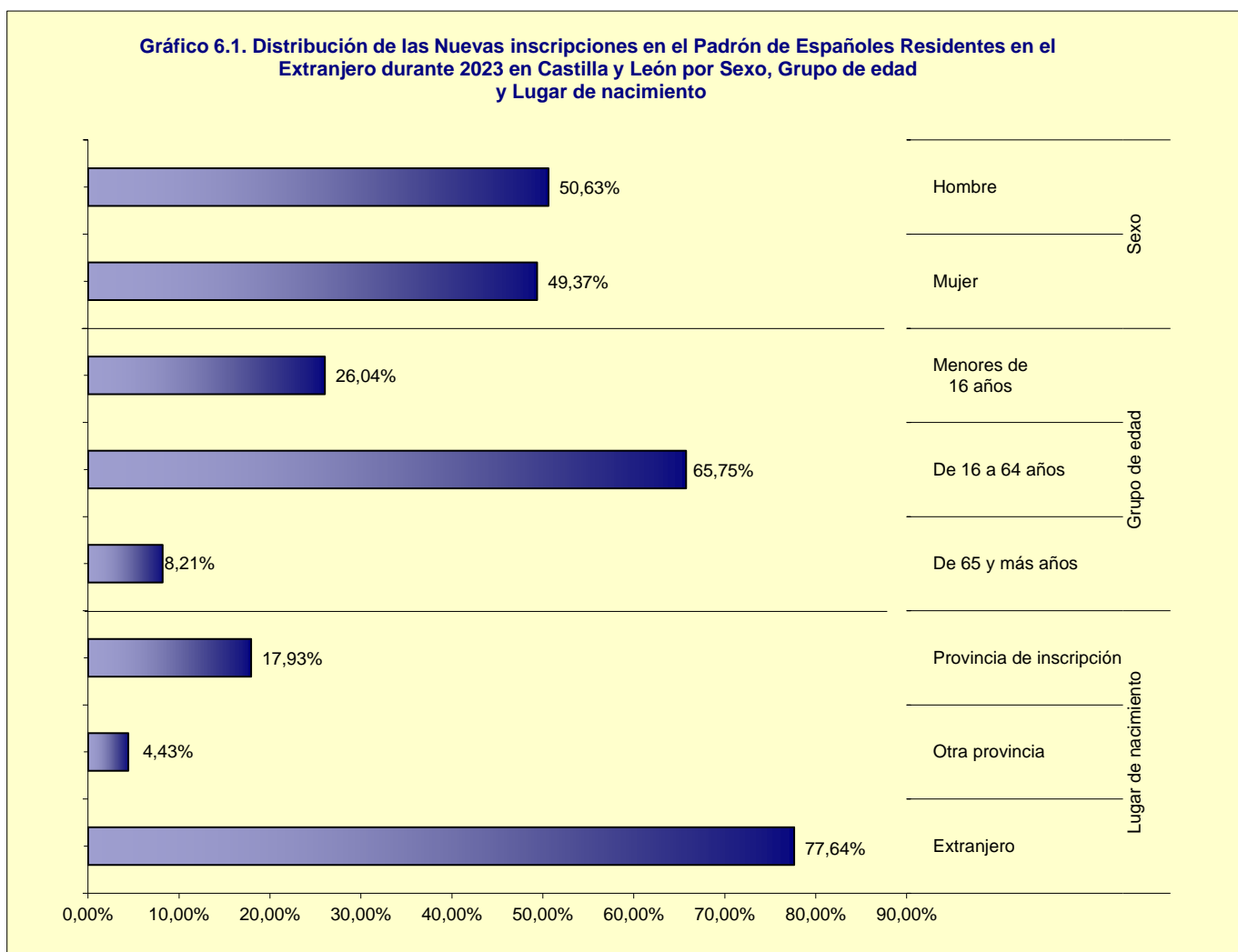
País de residencia	Grupo de edad			
	Menores de 16 años	De 16 a 64 años	De 65 y más años	Total
Argentina	6,74%	53,74%	39,52%	100,00%
Francia	9,98%	54,86%	35,16%	100,00%
Alemania	15,01%	66,65%	18,33%	100,00%
Cuba	3,90%	48,79%	47,31%	100,00%
Estados Unidos De América	11,31%	68,83%	19,86%	100,00%
México	9,15%	63,39%	27,45%	100,00%
Suiza	13,97%	67,95%	18,08%	100,00%
Brasil	9,11%	60,32%	30,57%	100,00%
Reino Unido	21,80%	69,88%	8,32%	100,00%
Chile	8,47%	62,78%	28,75%	100,00%
Bélgica	14,55%	59,84%	25,61%	100,00%
Venezuela	9,10%	47,76%	43,14%	100,00%
Uruguay	8,38%	58,40%	33,23%	100,00%
República Dominicana	19,27%	64,31%	16,43%	100,00%
Países Bajos	14,81%	69,01%	16,18%	100,00%
Italia	17,96%	67,06%	14,98%	100,00%
Colombia	12,88%	63,65%	23,47%	100,00%
Perú	13,15%	52,17%	34,69%	100,00%
Andorra	4,47%	75,21%	20,31%	100,00%
Australia	9,22%	58,38%	32,40%	100,00%
Ecuador	18,47%	67,82%	13,71%	100,00%
Canadá	11,30%	63,01%	25,68%	100,00%
Bolivia	12,24%	63,01%	24,75%	100,00%
Portugal	19,11%	60,83%	20,06%	100,00%
Resto de países	20,75%	64,89%	14,36%	100,00%
Total	10,55%	58,98%	30,48%	100,00%

FUENTE: D. G. de Presupuestos, Fondos Europeos y Estadística de la Junta de Castilla y León con datos del INE, "Padrón de Españoles Residentes en el Extranjero".

6. TABLAS NUEVAS INSCRIPCIONES

Tabla 6.1. Nuevas inscripciones en el Padrón de Españoles Residentes en el Extranjero durante 2023 por Provincia de inscripción, Sexo, Grupo de edad y Lugar de nacimiento										
Provincia de inscripción	Sexo		Grupo de edad			Lugar de nacimiento				Total
	Hombre	Mujer	Menores de 16 años	De 16 a 64 años	De 65 y más años	Provincia de inscripción	Otra provincia	Extranjero	Ns/Nc	
Ávila	263	241	152	313	39	107	37	360	0	504
Burgos	687	683	402	867	101	293	45	1.032	0	1.370
León	1.203	1.156	593	1.550	216	367	71	1.921	0	2.359
Palencia	208	196	98	272	34	68	25	311	0	404
Salamanca	742	784	349	1.025	152	246	64	1.216	0	1.526
Segovia	179	152	105	214	12	96	28	207	0	331
Soria	296	283	154	372	53	67	22	490	0	579
Valladolid	661	629	356	858	76	347	101	842	0	1.290
Zamora	481	479	219	659	82	81	20	859	0	960
Castilla y León	4.720	4.603	2.428	6.130	765	1.672	413	7.238	0	9.323
España	109.618	106.908	61.620	142.281	12.625	43.815	8.657	164.052	2	216.526

FUENTE: D. G. de Presupuestos, Fondos Europeos y Estadística de la Junta de Castilla y León con datos del INE, "Padrón de Españoles Residentes en el Extranjero".



FUENTE: D. G. de Presupuestos, Fondos Europeos y Estadística de la Junta de Castilla y León con datos del INE, "Padrón de Españoles Residentes en el Extranjero".



Tabla 6.2. Variación relativa interanual de las Nuevas inscripciones en el Padrón de Españoles Residentes en el Extranjero por Provincia de inscripción, Sexo, Grupo de edad y Lugar de nacimiento

Provincia de inscripción	Sexo		Grupo de edad			Lugar de nacimiento			Total
	Hombre	Mujer	Menores de 16 años	De 16 a 64 años	De 65 y más años	Provincia de inscripción	Otra provincia	Extranjero	
Ávila	46,93%	58,55%	8,57%	86,31%	69,57%	62,12%	85,00%	46,94%	52,27%
Burgos	37,95%	41,12%	-5,41%	71,68%	94,23%	34,40%	18,42%	42,15%	39,51%
León	52,09%	32,72%	2,24%	64,72%	53,19%	39,54%	73,17%	41,46%	41,94%
Palencia	23,08%	49,62%	-16,24%	66,87%	70,00%	19,30%	-3,85%	43,32%	34,67%
Salamanca	42,42%	47,09%	-6,43%	71,40%	83,13%	37,43%	36,17%	46,86%	44,78%
Segovia	11,88%	2,70%	-17,97%	28,92%	-14,29%	-1,03%	-9,68%	15,00%	7,47%
Soria	87,34%	87,42%	20,31%	132,50%	152,38%	6,35%	175,00%	105,88%	87,38%
Valladolid	60,05%	48,70%	5,01%	85,71%	117,14%	47,03%	31,17%	60,99%	54,31%
Zamora	35,49%	22,82%	0,00%	51,84%	-10,87%	17,39%	17,65%	30,35%	28,86%
Castilla y León	45,50%	40,21%	-0,86%	70,42%	59,04%	33,97%	35,41%	45,52%	42,84%
España	28,88%	30,90%	6,07%	44,10%	27,54%	20,78%	19,79%	33,13%	29,87%

FUENTE: D. G. de Presupuestos, Fondos Europeos y Estadística de la Junta de Castilla y León con datos del INE, "Padrón de Españoles Residentes en el Extranjero".

Tabla 6.3. Distribución porcentual de las Nuevas inscripciones en el Padrón de Españoles Residentes en el Extranjero durante 2023 por Sexo, por Grupo de edad y por Lugar de nacimiento en cada Provincia de inscripción, Castilla y León y España

Provincia de inscripción	Sexo		Grupo de edad			Lugar de nacimiento			Total
	Hombre	Mujer	Menores de 16 años	De 16 a 64 años	De 65 y más años	Provincia de inscripción	Otra provincia	Extranjero	
Ávila	52,18%	47,82%	30,16%	62,10%	7,74%	21,23%	7,34%	71,43%	100,00%
Burgos	50,15%	49,85%	29,34%	63,28%	7,37%	21,39%	3,28%	75,33%	100,00%
León	51,00%	49,00%	25,14%	65,71%	9,16%	15,56%	3,01%	81,43%	100,00%
Palencia	51,49%	48,51%	24,26%	67,33%	8,42%	16,83%	6,19%	76,98%	100,00%
Salamanca	48,62%	51,38%	22,87%	67,17%	9,96%	16,12%	4,19%	79,69%	100,00%
Segovia	54,08%	45,92%	31,72%	64,65%	3,63%	29,00%	8,46%	62,54%	100,00%
Soria	51,12%	48,88%	26,60%	64,25%	9,15%	11,57%	3,80%	84,63%	100,00%
Valladolid	51,24%	48,76%	27,60%	66,51%	5,89%	26,90%	7,83%	65,27%	100,00%
Zamora	50,10%	49,90%	22,81%	68,65%	8,54%	8,44%	2,08%	89,48%	100,00%
Castilla y León	50,63%	49,37%	26,04%	65,75%	8,21%	17,93%	4,43%	77,64%	100,00%
España	50,63%	49,37%	28,46%	65,71%	5,83%	20,24%	4,00%	75,77%	100,00%

FUENTE: D. G. de Presupuestos, Fondos Europeos y Estadística de la Junta de Castilla y León con datos del INE, "Padrón de Españoles Residentes en el Extranjero".