



15 de junio de 2018

## ENCUESTA TRIMESTRAL DE COSTE LABORAL

### Primer trimestre 2018

#### COSTE LABORAL POR TRABAJADOR Y MES

En Castilla y León, en el primer trimestre de 2018 el **coste medio laboral por trabajador y mes**, ha sido de 2.213,04 euros. En España este coste ha sido de 2.497,91 euros.

**En términos anuales**, con relación al mismo trimestre del año anterior, en Castilla y León el coste medio laboral por trabajador y mes ha aumentado un 1,0%. En España ha aumentado un 0,7%.

*Por sectores*, en Castilla y León, el coste laboral por trabajador y mes ha aumentado, en términos anuales, en la construcción (11,7%) y en el sector servicios (0,7%), disminuyendo en la industria (-0,7%). En España, el coste laboral por trabajador y mes ha aumentado, en términos anuales, en la industria (0,3%), en la construcción (1,4%) y en el sector servicios (0,7%).

#### COSTE SALARIAL POR TRABAJADOR Y MES

En Castilla y León, en el primer trimestre de 2018, el **coste medio salarial por trabajador y mes**, ha sido de 1.613,11 euros. En España este coste ha sido de 1.844,24 euros.

**En términos anuales**, con relación al mismo trimestre del año anterior, en Castilla y León el coste medio salarial por trabajador y mes ha aumentado un 1,3%. En España ha aumentado un 0,8%.

*Por sectores*, en Castilla y León, el coste salarial por trabajador y mes ha aumentado, en términos anuales, en todos los sectores: industria (0,9%), construcción (10,1%) y sector servicios (0,7%). Del mismo modo, en España, el coste salarial por trabajador y mes ha aumentado en la industria (0,2%), en la construcción (1,3%) y en el sector servicios (1,0%).

#### OTROS COSTES POR TRABAJADOR Y MES

El importe de los **otros costes por trabajador y mes**, en Castilla y León, en el primer trimestre de 2018, ha sido de 599,93 euros. En España estos costes han sido de 653,67 euros.



**En términos anuales**, con relación al mismo trimestre del año anterior, en Castilla y León los otros costes por trabajador y mes han aumentado un 0,3%. En España han aumentado un 0,2%.

*Por sectores*, en Castilla y León, los otros costes por trabajador y mes han aumentado interanualmente en la construcción (15,0%) y en el sector servicios (0,6%), disminuyendo en la industria (-4,6%). En España, los otros costes por trabajador y mes han aumentado en la industria (0,6%) y en la construcción (1,9%) y han disminuido en el sector servicios (-0,1%).

### **COSTE LABORAL POR HORA EFECTIVA**

El **coste medio laboral por hora efectiva**, en Castilla y León en el primer trimestre de 2018 ha sido de 17,25 euros. En España este coste ha sido de 19,01 euros.

**En términos anuales**, con relación al mismo trimestre del año anterior, en Castilla y León el coste medio laboral por hora efectiva ha aumentado un 2,9%. En España, ha aumentado un 3,8%.

*Por sectores*, en Castilla y León, el coste laboral por hora efectiva ha aumentado interanualmente en la industria (0,7%), en la construcción (12,1%) y en el sector servicios (2,9%). Del mismo modo, en España, el coste laboral por hora efectiva ha aumentado en todos los sectores: industria (3,3%), construcción (4,2%) y sector servicios (3,9%).

### **COSTE SALARIAL POR HORA EFECTIVA**

El **coste salarial por hora efectiva**, en Castilla y León en el primer trimestre de 2018 ha sido de 12,57 euros. En España este coste ha sido de 14,04 euros.

**En términos anuales**, con relación al mismo trimestre del año anterior, en Castilla y León el coste medio salarial por hora efectiva ha aumentado un 3,2%. En España ha aumentado un 4,0%.

*Por sectores*, en Castilla y León, el coste salarial por hora efectiva ha aumentado interanualmente en todos los sectores: industria (2,3%), construcción (10,5%) y sector servicios (3,0%). Del mismo modo, en España, el coste salarial por hora efectiva ha aumentado en la industria (3,1%), en la construcción (4,1%) y en el sector servicios (4,2%).

### **OTROS COSTES POR HORA EFECTIVA**

Los **otros costes por hora efectiva**, en Castilla y León en el primer trimestre de 2018 han sido de 4,68 euros. En España estos costes han sido de 4,97 euros.



En **términos anuales**, con relación al mismo trimestre del año anterior, en Castilla y León los otros costes por hora efectiva han aumentado un 2,2%. En España, han aumentado un 3,1%.

*Por sectores*, en Castilla y León, los otros costes por hora efectiva han aumentado en la construcción (15,6%) y en el sector servicios (2,8%) y han disminuido en la industria (-3,3%). En España, los otros costes por hora efectiva han aumentado interanualmente en la industria (3,6%), en la construcción (4,6%) y en el sector servicios (3,0%).

## **TIEMPO DE TRABAJO POR TRABAJADOR Y MES**

El **número de horas pactadas** por trabajador y mes en el primer trimestre de 2018 en Castilla y León ha sido de 147,2 horas (168,3 horas entre los que trabajan a tiempo completo y 82,0 horas entre los que trabajan a tiempo parcial), mientras que en España ha sido de 148,6 horas (168,9 horas entre los que trabajan a tiempo completo y 85,4 horas entre los que trabajan a tiempo parcial).

El **número de horas efectivas** por trabajador y mes en Castilla y León ha sido de 128,3 horas (146,6 horas entre los que trabajan a tiempo completo y 71,9 horas entre los que trabajan a tiempo parcial), mientras que en España ha sido de 131,4 horas (149,0 horas entre los que trabajan a tiempo completo y 76,6 horas entre los que trabajan a tiempo parcial).

El **número de horas no trabajadas** por trabajador y mes en Castilla y León ha sido de 19,3 horas (22,2 horas entre los que trabajan a tiempo completo y 10,2 horas entre los que trabajan a tiempo parcial), mientras que en España ha sido de 17,9 horas (20,6 horas entre los que trabajan a tiempo completo y 9,5 horas entre los que trabajan a tiempo parcial).

## **VACANTES**

El **número de vacantes** en el primer trimestre de 2018 en Castilla y León ha sido de 4.830, el 4,8% del total de vacantes en España (101.512).

El 91,7% de los centros responden que no tienen vacantes que cubrir porque no necesitan trabajadores adicionales y el 4,6% porque es elevado el coste de contratación.

---

**Nota:** Encuesta Trimestral de Coste Laboral, operación nº 15009 del Plan Estadístico de Castilla y León 2018-2021, es una estadística coyuntural cuyo objetivo es tener conocimiento de la evolución a corto plazo del coste laboral en Castilla y León y sus principales componentes.

## **Anexo Tablas y Gráficos**

### **ENCUESTA TRIMESTRAL DE COSTE LABORAL**

#### **Primer Trimestre 2018**

#### **TABLAS**

- Tabla 1. Coste laboral total por Trabajador y mes y por Hora efectiva por Comunidad Autónoma
- Tabla 2. Coste salarial por Trabajador y mes y por Hora efectiva por Comunidad Autónoma
- Tabla 3. Otros costes por Trabajador y mes y por Hora efectiva por Comunidad Autónoma
- Tabla 4. Coste laboral por Trabajador y mes y por Hora efectiva por Componente del coste y Sector de actividad. Castilla y León y España
- Tabla 5. Tiempo de trabajo (horas pactadas, efectivas y no trabajadas) por Trabajador y mes por Tipo de jornada y Sector de actividad. Castilla y León y España.
- Tabla 6. Vacantes por Comunidad Autónoma
- Tabla 7. Motivos por los que no existen vacantes por Comunidad Autónoma

#### **GRÁFICOS**

- Gráfico 1. Evolución del Coste laboral por Trabajador y mes. Castilla y León y España.
- Gráfico 2. Evolución del Coste salarial por Trabajador y mes. Castilla y León y España.
- Gráfico 3. Evolución de Otros costes por Trabajador y mes. Castilla y León y España.
- Gráfico 4. Evolución de la variación interanual del Coste laboral por Trabajador y mes. Castilla y León y España.
- Gráfico 5. Evolución de la variación interanual del Coste salarial por Trabajador y mes. Castilla y León y España.
- Gráfico 6. Evolución de la variación interanual de Otros costes por Trabajador y mes. Castilla y León y España.
- Gráfico 7. Evolución del Coste laboral por Hora efectiva. Castilla y León y España.
- Gráfico 8. Evolución del Coste salarial por Hora efectiva. Castilla y León y España.
- Gráfico 9. Evolución de Otros costes por Hora efectiva. Castilla y León y España.



**Tabla 1. Coste laboral total por Trabajador y mes y por Hora efectiva por Comunidad Autónoma. Primer trimestre 2018**

| Comunidad Autónoma     | Por trabajador y mes     |                       |                                     | Por hora efectiva        |                       |                                     |
|------------------------|--------------------------|-----------------------|-------------------------------------|--------------------------|-----------------------|-------------------------------------|
|                        | Dato medio<br>(en Euros) | Indice<br>(Base 2012) | Variación<br>relativa<br>interanual | Dato medio<br>(en Euros) | Indice<br>(Base 2012) | Variación<br>relativa<br>interanual |
| Andalucía              | 2.159,14                 | 93,5                  | -1,8%                               | 16,91                    | 93,8                  | 1,6%                                |
| Aragón                 | 2.339,44                 | 96,6                  | 1,8%                                | 18,15                    | 95,7                  | 3,7%                                |
| Asturias               | 2.560,85                 | 102,9                 | 1,5%                                | 19,46                    | 100,7                 | 3,8%                                |
| Baleares               | 2.385,56                 | 100,9                 | 3,3%                                | 18,24                    | 104,1                 | 5,3%                                |
| Canarias               | 2.137,30                 | 101,4                 | 0,9%                                | 15,93                    | 100,4                 | 4,9%                                |
| Cantabria              | 2.374,82                 | 103,4                 | 0,4%                                | 17,75                    | 99,5                  | 3,9%                                |
| <b>Castilla y León</b> | <b>2.213,04</b>          | <b>94,4</b>           | <b>1,0%</b>                         | <b>17,25</b>             | <b>93,5</b>           | <b>2,9%</b>                         |
| Castilla-La Mancha     | 2.185,77                 | 93,8                  | -2,2%                               | 16,83                    | 95,2                  | 1,8%                                |
| Cataluña               | 2.669,21                 | 98,0                  | 3,0%                                | 19,99                    | 95,0                  | 6,1%                                |
| Comunidad Valenciana   | 2.226,28                 | 96,7                  | -0,8%                               | 17,05                    | 95,7                  | 2,7%                                |
| Extremadura            | 1.955,56                 | 91,2                  | -0,8%                               | 15,53                    | 93,9                  | 1,1%                                |
| Galicia                | 2.245,63                 | 101,8                 | 1,6%                                | 16,98                    | 101,4                 | 5,4%                                |
| Madrid                 | 3.039,71                 | 103,0                 | 0,5%                                | 22,49                    | 102,5                 | 3,2%                                |
| Murcia                 | 2.177,29                 | 94,5                  | -0,3%                               | 16,82                    | 93,1                  | 4,8%                                |
| Navarra                | 2.684,57                 | 101,4                 | 1,9%                                | 20,57                    | 97,0                  | 4,8%                                |
| País Vasco             | 2.905,40                 | 97,8                  | 1,6%                                | 22,90                    | 94,8                  | 5,0%                                |
| La Rioja               | 2.213,29                 | 94,0                  | -2,3%                               | 16,88                    | 89,8                  | 1,5%                                |
| <b>España</b>          | <b>2.497,91</b>          | <b>98,3</b>           | <b>0,7%</b>                         | <b>19,01</b>             | <b>97,2</b>           | <b>3,8%</b>                         |

FUENTE: D. G. de Presupuestos y Estadística de la Junta de Castilla y León con datos del INE, "Encuesta Trimestral de Coste Laboral".



**Tabla 2. Coste salarial por Trabajador y mes y por Hora efectiva por Comunidad Autónoma. Primer trimestre 2018**

| Comunidad Autónoma     | Por trabajador y mes     |                       |                                     | Por hora efectiva        |                       |                                     |
|------------------------|--------------------------|-----------------------|-------------------------------------|--------------------------|-----------------------|-------------------------------------|
|                        | Dato medio<br>(en Euros) | Indice<br>(Base 2012) | Variación<br>relativa<br>interanual | Dato medio<br>(en Euros) | Indice<br>(Base 2012) | Variación<br>relativa<br>interanual |
| Andalucía              | 1.573,94                 | 92,6                  | -1,8%                               | 12,32                    | 92,8                  | 1,6%                                |
| Aragón                 | 1.705,13                 | 95,5                  | 1,7%                                | 13,23                    | 94,6                  | 3,5%                                |
| Asturias               | 1.867,90                 | 101,8                 | 1,8%                                | 14,20                    | 99,7                  | 4,1%                                |
| Baleares               | 1.752,65                 | 100,5                 | 2,9%                                | 13,40                    | 103,7                 | 4,9%                                |
| Canarias               | 1.556,22                 | 100,2                 | 0,4%                                | 11,60                    | 99,2                  | 4,4%                                |
| Cantabria              | 1.720,44                 | 101,9                 | -0,3%                               | 12,86                    | 98,0                  | 3,1%                                |
| <b>Castilla y León</b> | <b>1.613,11</b>          | <b>94,5</b>           | <b>1,3%</b>                         | <b>12,57</b>             | <b>93,6</b>           | <b>3,2%</b>                         |
| Castilla-La Mancha     | 1.570,44                 | 92,1                  | -2,7%                               | 12,10                    | 93,5                  | 1,3%                                |
| Cataluña               | 1.980,79                 | 97,4                  | 3,2%                                | 14,84                    | 94,4                  | 6,3%                                |
| Comunidad Valenciana   | 1.636,74                 | 96,5                  | -1,0%                               | 12,54                    | 95,6                  | 2,6%                                |
| Extremadura            | 1.426,13                 | 89,7                  | -0,8%                               | 11,33                    | 92,5                  | 1,2%                                |
| Galicia                | 1.630,76                 | 100,8                 | 1,3%                                | 12,33                    | 100,3                 | 5,0%                                |
| Madrid                 | 2.301,90                 | 104,0                 | 1,6%                                | 17,03                    | 103,5                 | 4,4%                                |
| Murcia                 | 1.591,52                 | 94,1                  | -0,6%                               | 12,29                    | 92,5                  | 4,5%                                |
| Navarra                | 1.945,66                 | 100,0                 | 0,2%                                | 14,91                    | 95,6                  | 3,0%                                |
| País Vasco             | 2.128,34                 | 95,7                  | 1,6%                                | 16,77                    | 92,8                  | 4,9%                                |
| La Rioja               | 1.612,46                 | 92,8                  | -3,5%                               | 12,29                    | 88,5                  | 0,2%                                |
| <b>España</b>          | <b>1.844,24</b>          | <b>97,9</b>           | <b>0,8%</b>                         | <b>14,04</b>             | <b>96,9</b>           | <b>4,0%</b>                         |

FUENTE: D. G. de Presupuestos y Estadística de la Junta de Castilla y León con datos del INE, "Encuesta Trimestral de Coste Laboral".



**Tabla 3. Otros costes por Trabajador y mes y por Hora efectiva por Comunidad Autónoma. Primer trimestre 2018**

| Comunidad Autónoma     | Por trabajador y mes     |                       |                                     | Por hora efectiva        |                       |                                     |
|------------------------|--------------------------|-----------------------|-------------------------------------|--------------------------|-----------------------|-------------------------------------|
|                        | Dato medio<br>(en Euros) | Indice<br>(Base 2012) | Variación<br>relativa<br>interanual | Dato medio<br>(en Euros) | Indice<br>(Base 2012) | Variación<br>relativa<br>interanual |
| Andalucía              | 585,20                   | 96,0                  | -2,1%                               | 4,59                     | 96,4                  | 1,5%                                |
| Aragón                 | 634,31                   | 99,7                  | 2,2%                                | 4,92                     | 98,6                  | 4,0%                                |
| Asturias               | 692,95                   | 105,9                 | 0,9%                                | 5,26                     | 103,5                 | 3,1%                                |
| Baleares               | 632,91                   | 101,7                 | 4,2%                                | 4,84                     | 105,2                 | 6,4%                                |
| Canarias               | 581,08                   | 104,9                 | 2,3%                                | 4,33                     | 103,8                 | 6,4%                                |
| Cantabria              | 654,38                   | 107,4                 | 2,2%                                | 4,89                     | 103,6                 | 5,8%                                |
| <b>Castilla y León</b> | <b>599,93</b>            | <b>94,0</b>           | <b>0,3%</b>                         | <b>4,68</b>              | <b>93,2</b>           | <b>2,2%</b>                         |
| Castilla-La Mancha     | 615,33                   | 98,3                  | -0,9%                               | 4,73                     | 99,8                  | 3,1%                                |
| Cataluña               | 688,42                   | 99,8                  | 2,7%                                | 5,15                     | 96,6                  | 5,5%                                |
| Comunidad Valenciana   | 589,54                   | 97,1                  | -0,4%                               | 4,51                     | 96,0                  | 3,0%                                |
| Extremadura            | 529,43                   | 95,3                  | -0,9%                               | 4,20                     | 97,9                  | 1,0%                                |
| Galicia                | 614,87                   | 104,6                 | 2,5%                                | 4,65                     | 104,3                 | 6,4%                                |
| Madrid                 | 737,81                   | 100,0                 | -2,7%                               | 5,46                     | 99,5                  | -0,2%                               |
| Murcia                 | 585,77                   | 95,8                  | 0,3%                                | 4,53                     | 94,6                  | 5,6%                                |
| Navarra                | 738,91                   | 105,6                 | 6,5%                                | 5,66                     | 100,9                 | 9,7%                                |
| País Vasco             | 777,06                   | 104,0                 | 1,7%                                | 6,13                     | 101,0                 | 5,1%                                |
| La Rioja               | 600,83                   | 97,5                  | 1,1%                                | 4,59                     | 93,5                  | 5,0%                                |
| <b>España</b>          | <b>653,67</b>            | <b>99,5</b>           | <b>0,2%</b>                         | <b>4,97</b>              | <b>98,2</b>           | <b>3,1%</b>                         |

FUENTE: D. G. de Presupuestos y Estadística de la Junta de Castilla y León con datos del INE, "Encuesta Trimestral de Coste Laboral".



**Tabla 4. Coste laboral por Trabajador y mes y por Hora efectiva por Componente del coste y Sector de actividad.  
Castilla y León y España. Primer trimestre 2018**

| Componente del coste | Sector de actividad | Por trabajador y mes  |          |                               |        | Por hora efectiva     |        |                               |        |
|----------------------|---------------------|-----------------------|----------|-------------------------------|--------|-----------------------|--------|-------------------------------|--------|
|                      |                     | Dato medio (en Euros) |          | Variación relativa interanual |        | Dato medio (en Euros) |        | Variación relativa interanual |        |
|                      |                     | CyL                   | España   | CyL                           | España | CyL                   | España | CyL                           | España |
| Coste salarial       | Industria           | 1.958,60              | 2.182,76 | 0,9%                          | 0,2%   | 13,55                 | 15,07  | 2,3%                          | 3,1%   |
|                      | Construcción        | 1.590,80              | 1.723,44 | 10,1%                         | 1,3%   | 10,95                 | 11,73  | 10,5%                         | 4,1%   |
|                      | Servicios           | 1.524,90              | 1.791,02 | 0,7%                          | 1,0%   | 12,42                 | 14,01  | 3,0%                          | 4,2%   |
|                      | Total               | 1.613,11              | 1.844,24 | 1,3%                          | 0,8%   | 12,57                 | 14,04  | 3,2%                          | 4,0%   |
| Otros costes         | Industria           | 765,91                | 794,08   | -4,6%                         | 0,6%   | 5,30                  | 5,48   | -3,3%                         | 3,6%   |
|                      | Construcción        | 785,55                | 767,28   | 15,0%                         | 1,9%   | 5,41                  | 5,22   | 15,6%                         | 4,6%   |
|                      | Servicios           | 542,80                | 619,73   | 0,6%                          | -0,1%  | 4,42                  | 4,85   | 2,8%                          | 3,0%   |
|                      | Total               | 599,93                | 653,67   | 0,3%                          | 0,2%   | 4,68                  | 4,97   | 2,2%                          | 3,1%   |
| Coste total          | Industria           | 2.724,51              | 2.976,84 | -0,7%                         | 0,3%   | 18,85                 | 20,55  | 0,7%                          | 3,3%   |
|                      | Construcción        | 2.376,35              | 2.490,72 | 11,7%                         | 1,4%   | 16,36                 | 16,95  | 12,1%                         | 4,2%   |
|                      | Servicios           | 2.067,70              | 2.410,75 | 0,7%                          | 0,7%   | 16,84                 | 18,86  | 2,9%                          | 3,9%   |
|                      | Total               | 2.213,04              | 2.497,91 | 1,0%                          | 0,7%   | 17,25                 | 19,01  | 2,9%                          | 3,8%   |

FUENTE: D. G. de Presupuestos y Estadística de la Junta de Castilla y León con datos del INE, "Encuesta Trimestral de Coste Laboral".



**T5. Tiempo de trabajo (horas pactadas, efectivas y no trabajadas) por Trabajador y mes por Tipo de jornada y Sector de actividad.  
Castilla y León y España. Primer trimestre 2018**

| Tipo de jornada           | Sector de actividad | Horas pactadas |        |                               |        | Horas efectivas |        |                               |        | Horas no trabajadas |        |                               |        |
|---------------------------|---------------------|----------------|--------|-------------------------------|--------|-----------------|--------|-------------------------------|--------|---------------------|--------|-------------------------------|--------|
|                           |                     | Dato Medio     |        | Variación relativa interanual |        | Dato Medio      |        | Variación relativa interanual |        | Dato Medio          |        | Variación relativa interanual |        |
|                           |                     | CyL            | España | CyL                           | España | CyL             | España | CyL                           | España | CyL                 | España | CyL                           | España |
| Jornada a tiempo Completo | Industria           | 170,1          | 170,5  | 0,2%                          | 0,1%   | 149,8           | 150,7  | -1,6%                         | -3,2%  | 21,1                | 21,0   | 13,5%                         | 32,3%  |
|                           | Construcción        | 170,5          | 170,8  | 0,1%                          | 0,0%   | 149,9           | 153,1  | -1,7%                         | -2,7%  | 21,1                | 18,3   | 13,1%                         | 30,4%  |
|                           | Servicios           | 167,5          | 168,3  | 0,4%                          | 0,1%   | 145,2           | 148,2  | -2,6%                         | -2,8%  | 22,7                | 20,7   | 24,2%                         | 27,7%  |
|                           | Total               | 168,3          | 168,9  | 0,3%                          | 0,1%   | 146,6           | 149,0  | -2,3%                         | -2,9%  | 22,2                | 20,6   | 20,8%                         | 28,7%  |
| Jornada a tiempo Parcial  | Industria           | 81,0           | 94,2   | 4,4%                          | 3,7%   | 71,9            | 85,7   | -1,5%                         | 0,8%   | 9,2                 | 8,8    | 84,0%                         | 45,9%  |
|                           | Construcción        | 93,7           | 86,6   | 9,0%                          | 3,6%   | 87,8            | 79,8   | 11,7%                         | 0,8%   | 6,0                 | 7,0    | -18,1%                        | 57,0%  |
|                           | Servicios           | 81,8           | 84,9   | 1,1%                          | -0,5%  | 71,6            | 76,0   | -4,0%                         | -3,3%  | 10,4                | 9,6    | 58,1%                         | 33,3%  |
|                           | Total               | 82,0           | 85,4   | 1,5%                          | -0,1%  | 71,9            | 76,6   | -3,5%                         | -3,0%  | 10,2                | 9,5    | 56,7%                         | 34,2%  |
| Total                     | Industria           | 164,0          | 163,6  | 0,5%                          | 0,4%   | 144,5           | 144,8  | -1,4%                         | -2,9%  | 20,3                | 19,9   | 15,4%                         | 33,0%  |
|                           | Construcción        | 164,8          | 163,7  | 1,2%                          | 0,1%   | 145,3           | 147,0  | -0,4%                         | -2,6%  | 20,0                | 17,3   | 13,3%                         | 30,6%  |
|                           | Servicios           | 141,5          | 144,8  | 1,1%                          | -0,2%  | 122,8           | 127,8  | -2,2%                         | -3,1%  | 19,0                | 17,5   | 29,8%                         | 27,6%  |
|                           | Total               | 147,2          | 148,6  | 1,1%                          | -0,1%  | 128,3           | 131,4  | -1,8%                         | -3,0%  | 19,3                | 17,9   | 25,7%                         | 29,1%  |

FUENTE: D. G. de Presupuestos y Estadística de la Junta de Castilla y León con datos del INE, "Encuesta Trimestral de Coste Laboral".



**Tabla 6. Vacantes por Comunidad Autónoma. Primer trimestre 2018**

| Comunidad Autónoma     | Vacantes       |                              |                               |
|------------------------|----------------|------------------------------|-------------------------------|
|                        | Número         | % sobre el total de vacantes | Variación relativa interanual |
| Andalucía              | 13.180         | 13,0                         | 57,5%                         |
| Aragón                 | 2.192          | 2,2                          | 46,9%                         |
| Asturias               | 821            | 0,8                          | -4,9%                         |
| Baleares               | 2.158          | 2,1                          | -26,8%                        |
| Canarias               | 3.178          | 3,1                          | 57,4%                         |
| Cantabria              | 527            | 0,5                          | 1,9%                          |
| <b>Castilla y León</b> | <b>4.830</b>   | <b>4,8</b>                   | <b>112,4%</b>                 |
| Castilla-La Mancha     | 3.261          | 3,2                          | 40,2%                         |
| Cataluña               | 25.828         | 25,4                         | 46,3%                         |
| Comunidad Valenciana   | 8.321          | 8,2                          | -6,9%                         |
| Extremadura            | 1.809          | 1,8                          | 148,1%                        |
| Galicia                | 2.683          | 2,6                          | -23,0%                        |
| Madrid                 | 22.166         | 21,8                         | 21,3%                         |
| Murcia                 | 1.120          | 1,1                          | 5,2%                          |
| Navarra                | 2.793          | 2,8                          | 20,4%                         |
| País Vasco             | 6.337          | 6,2                          | 38,8%                         |
| La Rioja               | 308            | 0,3                          | -40,7%                        |
| <b>España</b>          | <b>101.512</b> | <b>100,0</b>                 | <b>29,6%</b>                  |

FUENTE: D. G. de Presupuestos y Estadística de la Junta de Castilla y León con datos del INE, "Encuesta Trimestral de Coste Laboral".

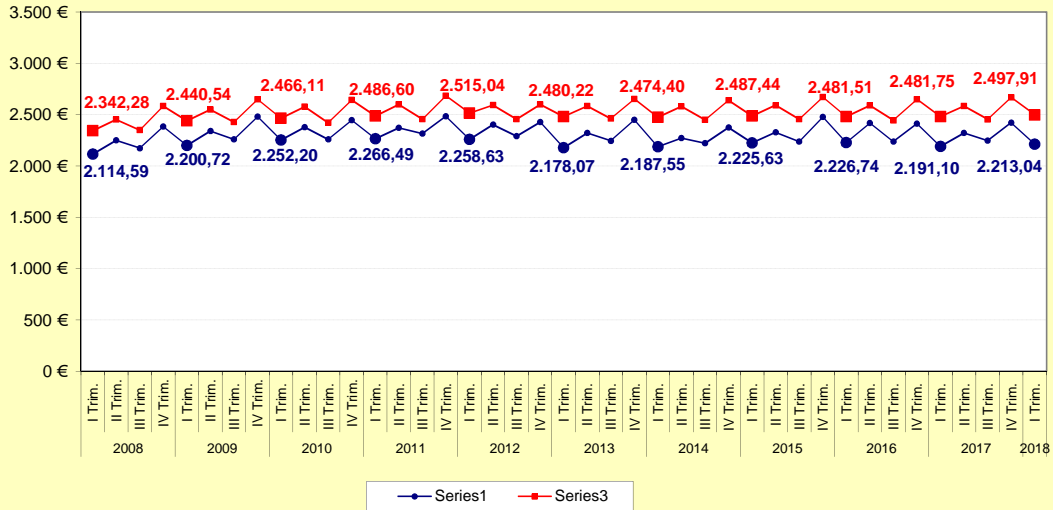


**Tabla 7. Motivos por los que no existen vacantes por Comunidad Autónoma (distribución porcentual). Primer trimestre 2018**

| Comunidad Autónoma     | Motivos por los que no existen vacantes |                               |             |               |
|------------------------|---|-------------------------------|-------------|---------------|
|                        | No se necesita ningún trabajador más    | Elevado coste de contratación | Otros       | Total         |
| Andalucía              | 92,1%                                   | 5,3%                          | 2,6%        | 100,0%        |
| Aragón                 | 96,9%                                   | 1,5%                          | 1,6%        | 100,0%        |
| Asturias               | 96,9%                                   | 2,2%                          | 0,8%        | 100,0%        |
| Baleares               | 94,1%                                   | 4,8%                          | 1,1%        | 100,0%        |
| Canarias               | 92,1%                                   | 5,8%                          | 2,1%        | 100,0%        |
| Cantabria              | 92,4%                                   | 5,6%                          | 2,0%        | 100,0%        |
| <b>Castilla y León</b> | <b>91,7%</b>                            | <b>4,6%</b>                   | <b>3,8%</b> | <b>100,0%</b> |
| Castilla-La Mancha     | 92,3%                                   | 6,5%                          | 1,2%        | 100,0%        |
| Cataluña               | 93,2%                                   | 4,7%                          | 2,1%        | 100,0%        |
| Comunidad Valenciana   | 96,2%                                   | 1,8%                          | 2,0%        | 100,0%        |
| Extremadura            | 90,1%                                   | 7,4%                          | 2,5%        | 100,0%        |
| Galicia                | 92,9%                                   | 5,4%                          | 1,8%        | 100,0%        |
| Madrid                 | 94,5%                                   | 2,8%                          | 2,7%        | 100,0%        |
| Murcia                 | 93,9%                                   | 4,2%                          | 1,9%        | 100,0%        |
| Navarra                | 95,6%                                   | 1,6%                          | 2,8%        | 100,0%        |
| País Vasco             | 94,1%                                   | 3,4%                          | 2,4%        | 100,0%        |
| La Rioja               | 94,1%                                   | 4,1%                          | 1,8%        | 100,0%        |
| <b>España</b>          | <b>93,6%</b>                            | <b>4,2%</b>                   | <b>2,2%</b> | <b>100,0%</b> |

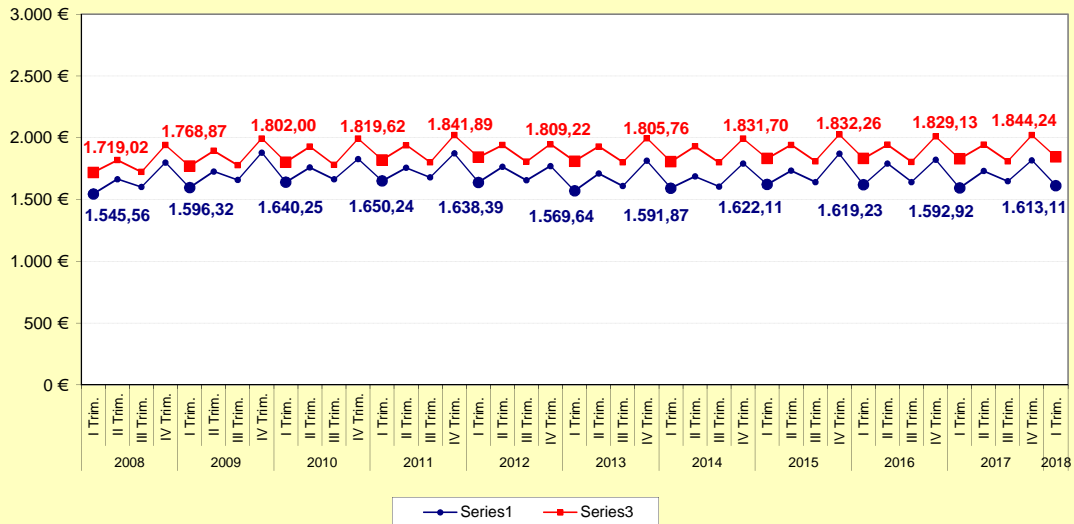
FUENTE: D. G. de Presupuestos y Estadística de la Junta de Castilla y León con datos del INE, "Encuesta Trimestral de Coste Laboral".

**Gráfico 1. Evolución del Coste laboral por Trabajador y mes. Castilla y León y España. 2008 - 2018**



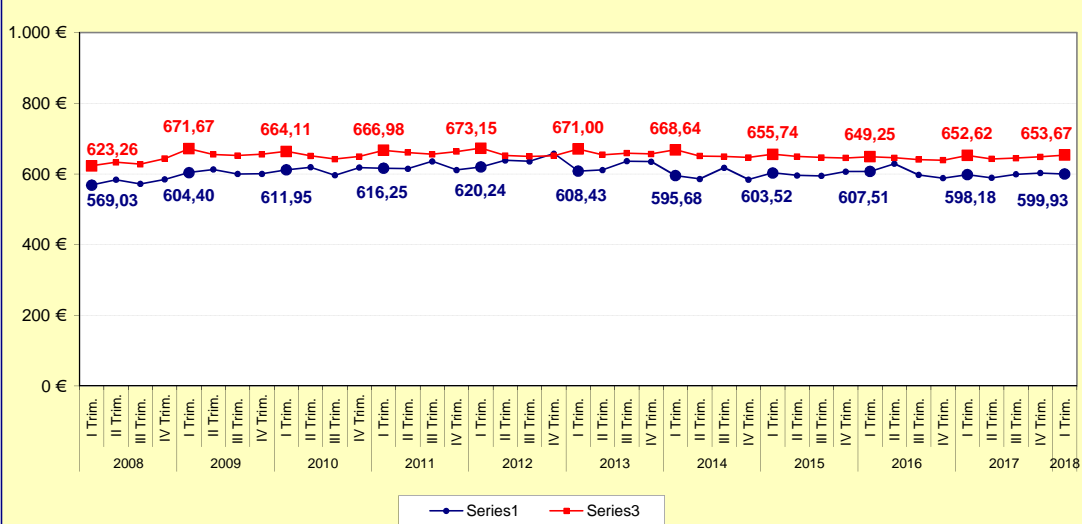
FUENTE: D. G. de Presupuestos y Estadística de la Junta de Castilla y León con datos del INE, "Encuesta Trimestral de Coste Laboral".

**Gráfico 2. Evolución del Coste salarial por Trabajador y mes. Castilla y León y España. 2008 - 2018**



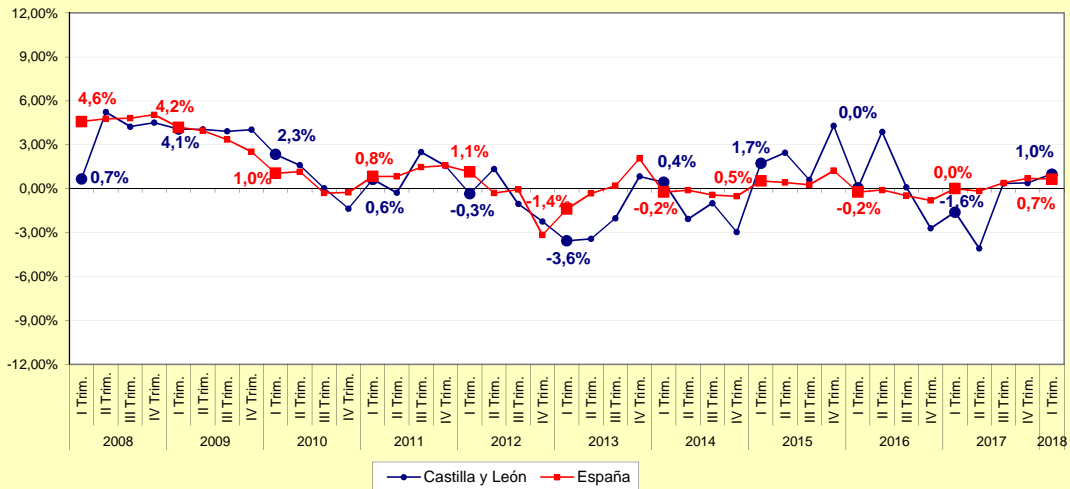
FUENTE: D. G. de Presupuestos y Estadística de la Junta de Castilla y León con datos del INE, "Encuesta Trimestral de Coste Laboral".

**Gráfico 3. Evolución de Otros costes por Trabajador y mes. Castilla y León y España. 2008 - 2018**



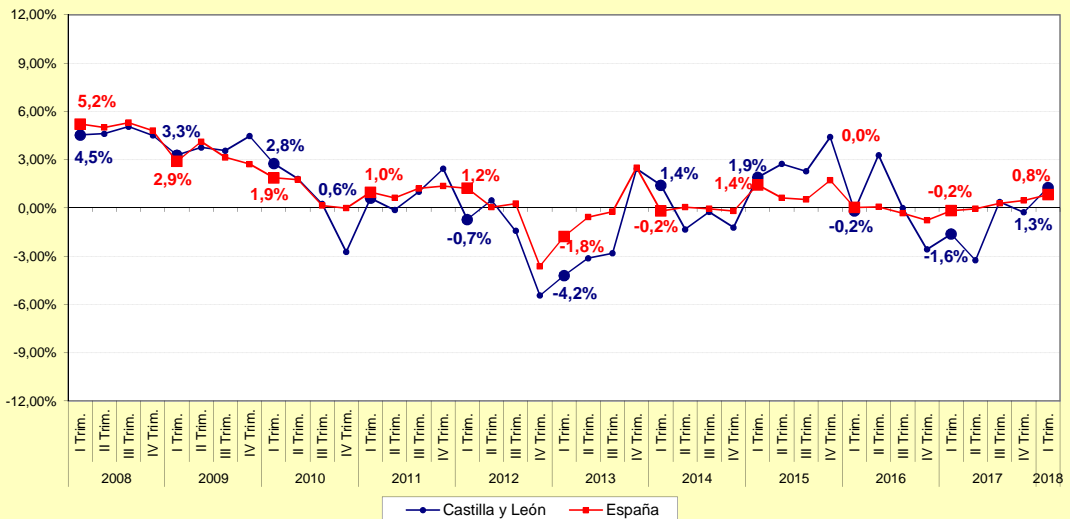
FUENTE: D. G. de Presupuestos y Estadística de la Junta de Castilla y León con datos del INE, "Encuesta Trimestral de Coste Laboral".

**Gráfico 4. Evolución de la variación interanual del Coste laboral por Trabajador y mes. Castilla y León y España. 2008 - 2018**



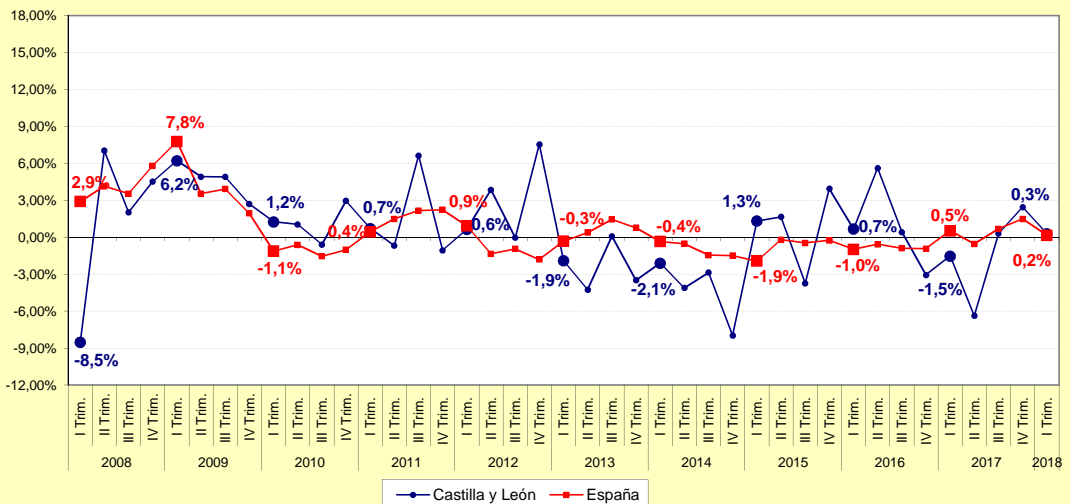
FUENTE: D. G. de Presupuestos y Estadística de la Junta de Castilla y León con datos del INE, "Encuesta Trimestral de Coste Laboral".

**Gráfico 5. Evolución de la variación interanual del Coste salarial por Trabajador y mes. Castilla y León y España. 2008- 2018**

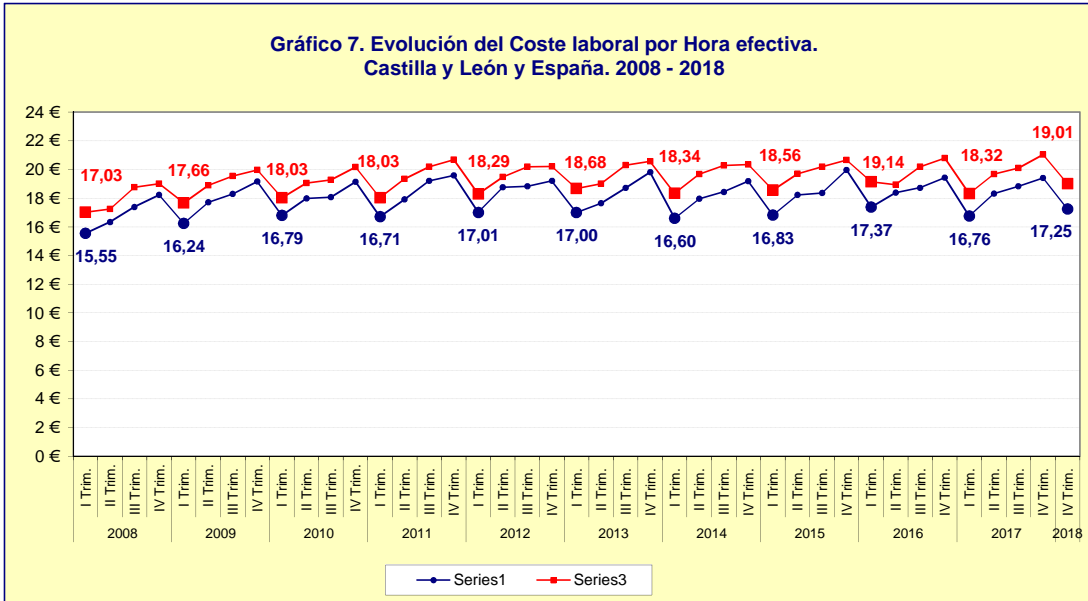


FUENTE: D. G. de Presupuestos y Estadística de la Junta de Castilla y León con datos del INE, "Encuesta Trimestral de Coste Laboral".

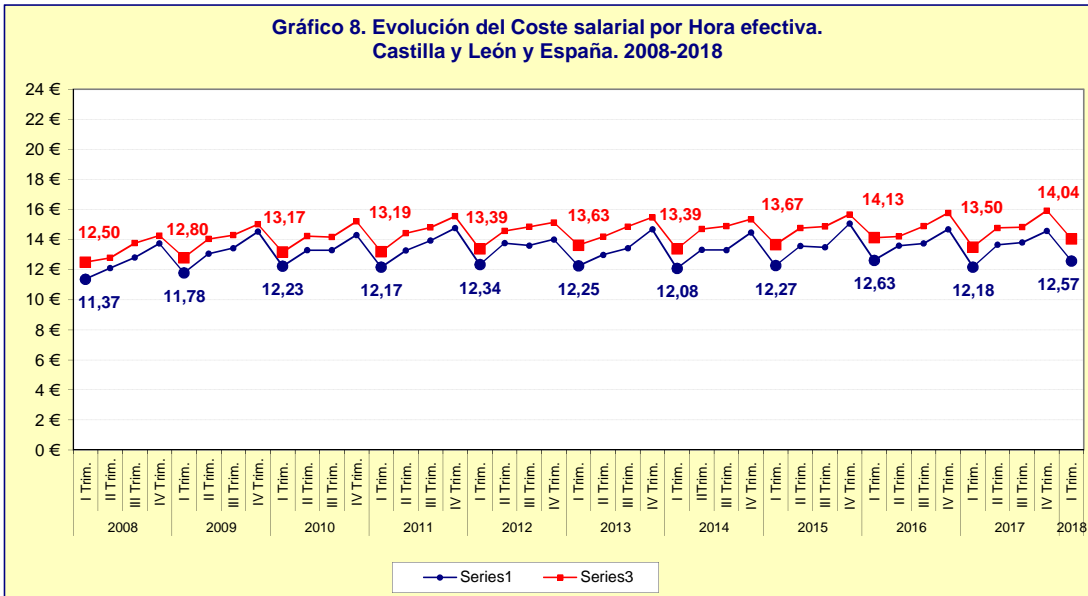
**Gráfico 6. Evolución de la variación interanual de Otros costes por Trabajador y mes. Castilla y León y España. 2008- 2018**



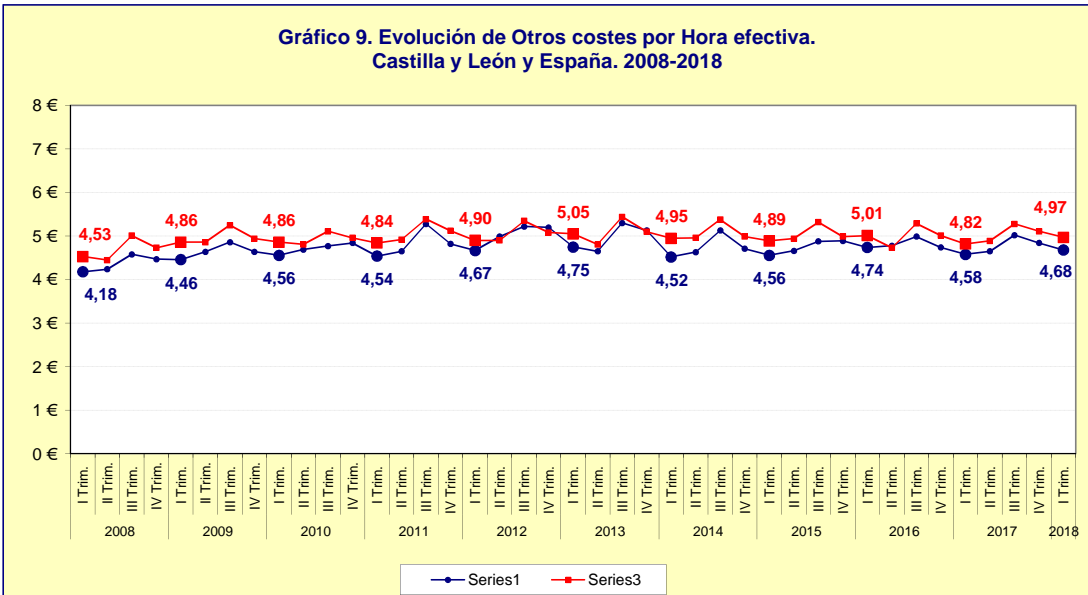
FUENTE: D. G. de Presupuestos y Estadística de la Junta de Castilla y León con datos del INE, "Encuesta Trimestral de Coste Laboral".



FUENTE: D. G. de Presupuestos y Estadística de la Junta de Castilla y León con datos del INE, "Encuesta Trimestral de Coste Laboral".



FUENTE: D. G. de Presupuestos y Estadística de la Junta de Castilla y León con datos del INE, "Encuesta Trimestral de Coste Laboral".



FUENTE: D. G. de Presupuestos y Estadística de la Junta de Castilla y León con datos del INE, "Encuesta Trimestral de Coste Laboral".