

MORTALIDAD EN CASTILLA Y LEÓN. AÑO 2001

1. INTRODUCCIÓN

Esta publicación recoge la información sobre estadísticas básicas de mortalidad, en Castilla y León referidas al año 2001, continuando así la serie iniciada en 1999, de acuerdo a lo que recoge el Plan Estadístico Regional 2002-2005.

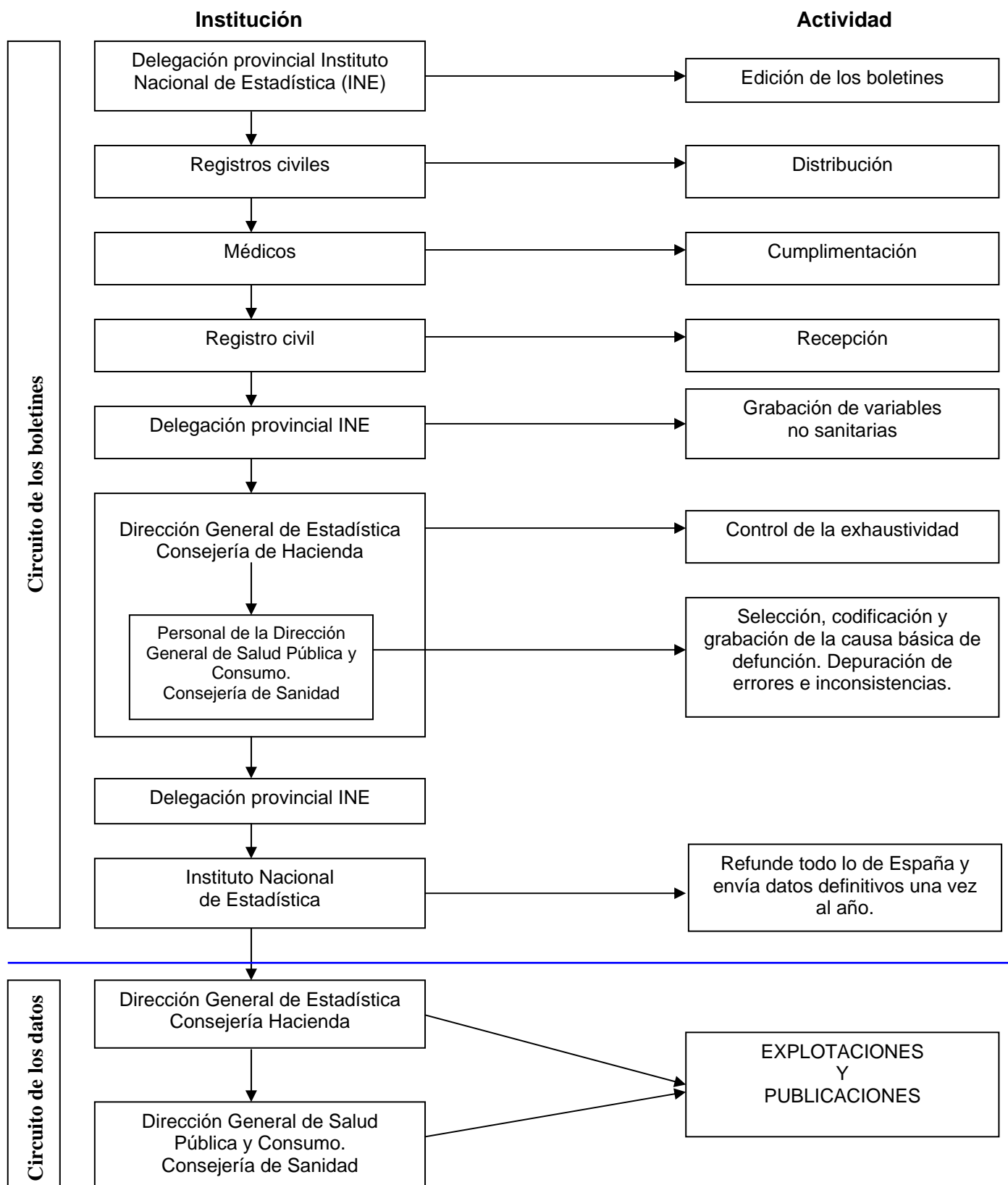
La resolución de 15 de febrero de 1996, del Instituto Nacional de Estadística, recoge el convenio entre este organismo y la Consejería de Economía y Hacienda de la Junta de Castilla y León para la realización de la estadística del Movimiento Natural de la Población y Defunciones según causa de muerte. A su vez, la Orden de 13 de marzo de 1996, de la Consejería de Presidencia y Administración Territorial, regula la codificación y tratamiento estadístico del Movimiento Natural de la Población y en ella se recoge la colaboración de la Consejería de Sanidad y Bienestar Social en la realización de las estadísticas del Movimiento Natural de la Población y Defunciones según causa de muerte. En la actualidad, esta publicación se elabora por la Dirección General de Estadística de la Consejería de Hacienda con la colaboración de la Consejería de Sanidad.

Toda la información referente a la mortalidad se obtiene a partir de los siguientes documentos administrativos: a) los Boletines Estadísticos de Defunción que recogen la información de interés para la elaboración de las estadísticas de mortalidad, según causa de muerte, de las personas mayores de 24 horas de vida; b) el Boletín Estadístico de Partos, Nacimientos y Abortos que recoge la información referente a los menores de 24 horas de vida y c) el MNP-52 en el que se recoge información que complementa las estadísticas de defunción por causas externas.

La causa básica de defunción se obtiene, a partir de 1999, al aplicar las reglas para la codificación y selección de causas de mortalidad recogidas en la CIE-10.

2. CIRCUITO DE LOS BOLETINES ESTADÍSTICOS DE DEFUNCIÓN (BED) Y DE LOS DATOS QUE SE OBTIENEN DE ELLOS EN CASTILLA Y LEÓN

El circuito de los boletines estadísticos de defunción, de los datos que se obtienen de ellos y las actividades que se realizan pueden verse en la figura siguiente:



3. METODOLOGÍA Y DEFINICIONES

Se entiende por **defunción** el fallecimiento de cualquier nacido vivo independientemente del tiempo transcurrido desde el nacimiento. Hasta 1975 estaba limitada a los seres que sobrepasaban las veinticuatro horas de vida, empleándose desde entonces el concepto biológico de nacido vivo. A partir de dicha fecha, se incluye por tanto dentro del concepto de defunciones a los nacidos con vida fallecidos durante las primeras 24 horas de vida.

Como queda referido, la fuente de información para las estadísticas de mortalidad procede de los Boletines Estadísticos de Defunción y en su caso de los Boletines Estadísticos de Partos que recogen los fallecidos menores de 24 horas y del MNP-52.

La información que se presenta en esta publicación corresponde al conjunto de Castilla y León y, de forma independiente, a cada una de las provincias de la Comunidad. De igual forma se presenta información sobre las áreas sanitarias de León y Ponferrada, e información a nivel municipal, con un apartado especial para los municipios de 20.000 o más habitantes.

Se desagrega la información por diferentes variables, una de ellas, la causa de muerte. Aunque la CIE-10 define 21 grandes grupos de causas, en las tablas desagregadas por causa de muerte, las causas de mortalidad se presentan agrupadas en 19 de ellos, ya que los grupos VI (enfermedades del sistema nervioso), VII (enfermedades del ojo y sus anexos) y VIII (enfermedades del oído y de la apófisis mastoides) se presentan unificados como enfermedades del sistema nervioso y de los órganos de los sentidos. La lista reducida de causas de muerte recoge 102 epígrafes en los que se engloban todas las causas de mortalidad recogidas en la CIE-10.

La población de referencia utilizada para el estudio de mortalidad se corresponde con la revisión del Padrón Municipal a 1 de enero de 2001.

Muerte fetal tardía: fallecimiento de un feto, muerto antes de su completa expulsión o extracción del cuerpo de la madre. Las recomendaciones de la Organización Mundial de la Salud (OMS) para distinguir entre muerte fetal y aborto, se basan en normas sobre la duración de la gestación, el peso y la talla. Sin embargo, el INE considera para definirla al feto muerto con seis o más meses de gestación.

Tasa bruta de mortalidad (TBM): representa la mortalidad en la población de referencia y en el periodo de tiempo analizado. Las tasas se expresan por 1.000 o por 100.000 habitantes según el caso y se calcula como el número de defunciones por 1.000 o por 100.000 habitantes.

$$TBM_t = \frac{D_t}{P_t} \cdot 1.000 \quad \text{o} \quad TBM_t = \frac{D_t}{P_t} \cdot 100.000$$

donde:

TBM_t = Tasa bruta de mortalidad en t

D_t = Número de defunciones en t

P_t = Población de referencia en t

Tasas de mortalidad específicas por grupos de edad o sexo: representa la mortalidad en la población de referencia, según los grupos de edad o el sexo, en el periodo de tiempo analizado. Las tasas se expresan por 1.000 o por 100.000 habitantes según el caso,

$$TM_{tg} = \frac{D_{tg}}{P_{tg}} \cdot 1.000 \quad \text{o} \quad TBM_{tg} = \frac{D_{tg}}{P_{tg}} \cdot 100.000$$

donde:

TM_{tg} = Tasa de mortalidad específica para el grupo de edad g

D_{tg} = Número de defunciones del grupo g en t

P_{tg} = Población de referencia del grupo g en t

Tasas de mortalidad estandarizada o ajustada por edad (TME): Suma de las tasas específicas de mortalidad, ponderadas por el peso de cada grupo de edad en la población estándar (que en este caso es la población de referencia de Castilla y León). Se expresan por 1.000 o por 100.000 habitantes según el caso.

$$TME_{tprov} = \sum_{g=1}^G TM_{tgprov} \cdot \frac{P_{CYLtg}}{P_{CYLt}} \quad \circ \quad TME_{tGCM} = \sum_{g=1}^G TM_{tgGCM} \cdot \frac{P_{CYLtg}}{P_{CYLt}}$$

donde:

TME_{tprov} = Tasa de mortalidad estandarizada para una determinada provincia en t

TM_{tg prov} = Tasa de mortalidad específica del grupo de edad g para una determinada provincia en t

TME_{tGCM} = Tasa de mortalidad estandarizada para un determinado grupo de causa de muerte en t

TM_{tg GCM} = Tasa de mortalidad específica del grupo de edad g para un determinado grupo de causa de muerte en t

P_{CYLtg} = Población de referencia de Castilla y León del grupo de edad g en t

P_{CYLt} = Población de referencia de Castilla y León en t

Razón de mortalidad estandarizada (RME): la razón de mortalidad estandarizada indica el riesgo de mortalidad que tiene la población a estudio en relación a la población estándar. Se expresa en porcentaje.

$$RME_{tprov} = \frac{TME_{tprov}}{TME_{tCYL}} \cdot 100$$

donde:

RME_{tprov} = Razón de mortalidad estandarizada para una determinada provincia en t

TME_{tprov} = Tasa de mortalidad estandarizada para una determinada provincia en t

TME_{tCYL} = Tasa de mortalidad estandarizada para Castilla y León en t

Mortalidad proporcional: representa el peso relativo que cada causa o grupo de causas tiene en el global de la mortalidad. Se expresa en porcentaje.

$$MP_{tCM} = \frac{D_{tCM}}{D_t} \cdot 100$$

donde:

MP_{tCM} = Mortalidad proporcional del grupo de causa de muerte CM

D_{tCM} = Número de defunciones del grupo de causa de muerte CM en t

D_t = Número de defunciones en t

Tasa de mortalidad infantil: Expresa la mortalidad en los nacidos vivos de los menores de un año, en el periodo de tiempo analizado. Las tasas se expresan por 1.000 nacidos vivos.

$$\text{TM infantil}_t = \frac{D_t^{<1}}{Nv_t} \cdot 1.000$$

donde:

TM infantil_t = Tasa de mortalidad infantil en t

D_t^{<1} = Número de defunciones de menores de un año en t

Nv_t = Número de nacidos vivos en t

Tasa de mortalidad neonatal: Expresa la mortalidad en los nacidos vivos de los menores de 28 días, en el periodo de tiempo estudiado. Las tasas se expresan por 1.000 nacidos vivos.

$$\text{TM neonatal}_t = \frac{D_t^{0-27}}{Nv_t} \cdot 1.000$$

donde:

TM neonatal_t = Tasa de mortalidad neonatal en t

D_t⁰⁻²⁷ = Número de defunciones de menores de 28 días en t

Nv_t = Número de nacidos vivos en t

Tasa de mortalidad neonatal precoz: Expresa la mortalidad en los nacidos vivos de los menores de 7 días, en el periodo de tiempo estudiado. Las tasas se expresan por 1.000 nacidos vivos.

$$\text{TM neonatal precoz}_t = \frac{D_t^{0-6}}{Nv_t} \cdot 1.000$$

donde:

TM neonatal precoz_t = Tasa de mortalidad neonatal precoz en t

D_t⁰⁻⁶ = Número de defunciones de menores de 7 días en t

Nv_t = Número de nacidos vivos en t

Tasa de mortalidad neonatal tardía: Expresa la mortalidad en los nacidos vivos mayores de 6 días y menores de 28 días, en el periodo de tiempo estudiado. Las tasas se expresan por 1.000 nacidos vivos.

$$\text{TM neonatal tardía}_t = \frac{D_t^{7-27}}{Nv_t} \cdot 1.000$$

donde:

TM neonatal tardía_t = Tasa de mortalidad neonatal tardía en t

D_t⁷⁻²⁷ = Número de defunciones de mayores de 6 días y menores de 28 en t

Nv_t = Número de nacidos vivos en t

Tasa de mortalidad perinatal: Expresa la mortalidad en los nacidos de los nacidos muertos y los nacidos vivos menores de 7 días, en el periodo de tiempo estudiado. Las tasas se expresan por 1.000 nacidos.

$$\text{TM perinatal}_t = \frac{D_t^{0-6} + Nm_t}{N_t} \cdot 1.000 \quad / \quad N_t = Nv_t + Nm_t$$

donde:

TM perinatal_t = Tasa de mortalidad perinatal en t

D_t⁰⁻⁶ = Número de defunciones de menores de 7 días en t

Nv_t = Número de nacidos vivos en t

Nm_t = Número de nacidos muertos en t

Tasa de mortalidad postneonatal: Expresa la mortalidad en los nacidos vivos mayores de 28 días y menores de 1 año, en el periodo de tiempo estudiado. Las tasas se expresan por 1.000 nacidos vivos.

$$\text{TM postneonatal}_t = \frac{D_t^{28-364}}{Nv_t} \cdot 1.000$$

donde:

TM postneonatal_t = Tasa de mortalidad postneonatal en t

D_t²⁸⁻³⁶⁴ = Número de defunciones de mayores de 27 días y menores de un año en t

Nv_t = Número de nacidos vivos en t

Años de vida potencialmente perdidos (AVPP): este indicador aporta información sobre la mortalidad prematura en la población. Se han calculado los AVPP en las defunciones ocurridas entre 1 y 69 años de edad, ambos inclusive.

$$\text{AVPP}_i = \max(70 - \text{edad}_i, 0)$$

En las tablas correspondientes a este indicador se presentan el total de AVPP, el porcentaje que suponen por grupo considerado, la media de AVPP; su desviación típica y la tasa por 1.000 habitantes de 1 a 69 años de la población de referencia.

Los AVPP se han calculado individuo a individuo para aquellas personas que murieron con edades entre 1 y 70 años. Por ejemplo, una persona que muere a los 20 años contribuye con 50 años potenciales de vida perdidos.

Esperanza de vida (e_x): número medio de años que le falta vivir a las personas de una edad específica x teniendo en cuenta las tasas actuales de mortalidad por edad. La esperanza de vida al nacer (e_0) constituye el indicador sintético de las tablas de mortalidad más usado, también para fines comparativos, puesto que ofrece el número medio de años vividos por una generación de nacidos.

Tablas de mortalidad: es el instrumento lógico y técnico más completo para el análisis estadístico de la muerte, de su incidencia por edad y sexo. La tabla describe la desaparición por defunción de una generación de nacidos hasta la extinción del último de sus componentes, es decir, mide con precisión la pauta de extinción de una generación.

Las abreviaturas utilizadas en las tablas de esperanza de vida o de mortalidad, tienen el siguiente significado:

n_i : amplitud en años del i -ésimo grupo de edad

P_i : Población de referencia de individuos del i -ésimo grupo de edad

D_i : Número de defunciones de individuos del i -ésimo grupo de edad

TM_i : Tasa de mortalidad de los individuos del i -ésimo grupo de edad (en ‰)

A_i : Fracción de año vivido por los individuos del i -ésimo grupo de edad. Se han tomado las siguientes estimaciones:

$$A_i = \begin{cases} 0,07 + 1,7 \cdot TM_i & i = \text{grupo de individuos con edad } 0 \\ 0,375 & i = \text{grupos de individuos con edades entre } 1 \text{ y } 4 \\ 0,5 & i = \text{grupos de individuos con edades superiores a } 4 \end{cases}$$

q_i : Probabilidad de morir de los individuos del i -ésimo grupo de edad

$$q_i = \frac{n_i \cdot TM_i}{1 + (1 - A_i) \cdot TM_i \cdot n_i}$$

l_i : Cohorte ficticia de personas supervivientes al inicio del i -ésimo intervalo

$$l(0) = 100.000$$
$$l_{i+1} = l_i \cdot (1 - q_i)$$

d_i : Número de defunciones esperadas en el i -ésimo grupo de edad

$$d_i = l_i - l_{i+1} = l_i \cdot q_i$$

L_i : Número de años vividos por los individuos del i -ésimo grupo de edad

$$L_i = n \cdot l_{i+1} + n_i \cdot A_i \cdot d_i = n_i \cdot (l_i - d_i) + n_i \cdot A_i \cdot d_i$$

T_i : Número total de años vividos por los individuos del i -ésimo grupo de edad más allá del intervalo

$$T_i = \sum_{k=i}^w L_k$$

donde w es el último de los grupos

E_i : Esperanza de vida expresada en años para los individuos del i -ésimo grupo de edad

$$E_i = \frac{T_i}{l_i}$$

4. ANÁLISIS BÁSICO DE MORTALIDAD EN CASTILLA Y LEÓN. 2001

En el año 2001 la tasa bruta de mortalidad fue de 10,22 defunciones por mil habitantes, que supone un total de 25.355 residentes en Castilla y León fallecidos. De ellos, 13.490 fueron hombres (53,20% del total) y 11.865 mujeres que suponen una tasa bruta de mortalidad de 11,03 y 9,44 fallecidos por mil habitantes respectivamente.

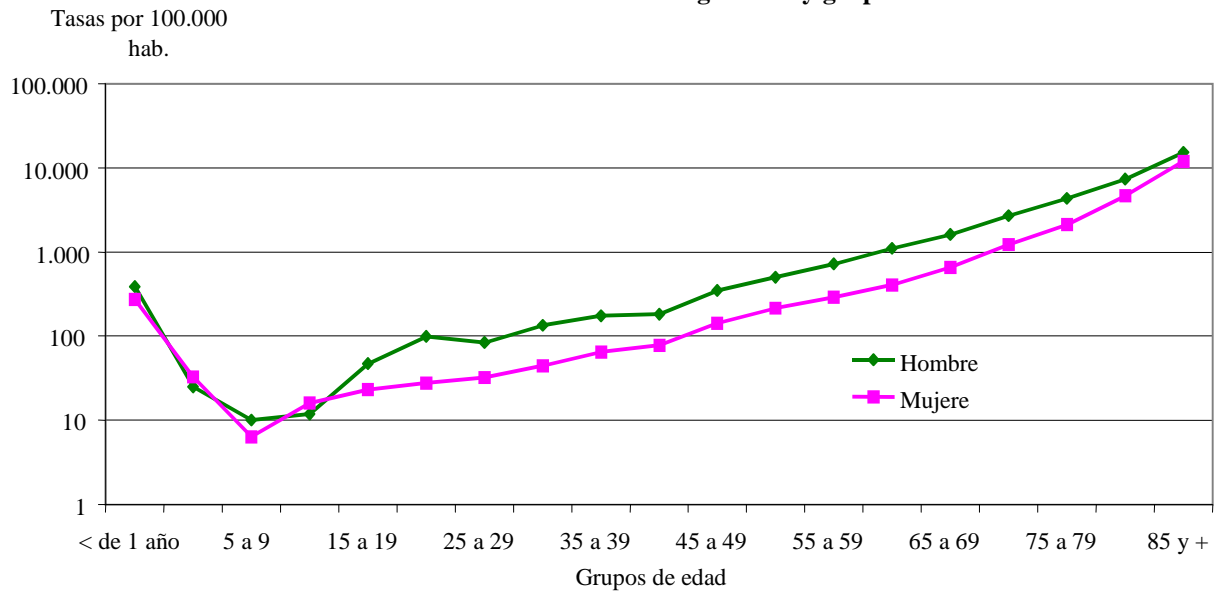
Por provincias varía desde el 8,46 por mil habitantes en Valladolid hasta el 12,25 por mil habitantes en Ávila. En la tabla 1 se presentan las defunciones y las tasas provinciales por mil habitantes.

Tabla 1. Defunciones y tasas provinciales por 1.000 habitantes. 2001

| | DEFUNCIONES | | | TASAS | | |
|-----------------|-------------|---------|---------|-------|---------|---------|
| | Total | Varones | Mujeres | Total | Varones | Mujeres |
| Ávila | 2.008 | 1.066 | 942 | 12,25 | 12,95 | 11,55 |
| Burgos | 3.333 | 1.842 | 1.491 | 9,53 | 10,51 | 8,54 |
| León | 5.260 | 2.844 | 2.416 | 10,53 | 11,66 | 9,45 |
| Palencia | 1.920 | 997 | 923 | 10,83 | 11,39 | 10,28 |
| Salamanca | 3.708 | 1.892 | 1.816 | 10,60 | 11,10 | 10,12 |
| Segovia | 1.527 | 817 | 710 | 10,40 | 11,12 | 9,68 |
| Soria | 953 | 514 | 439 | 10,44 | 11,26 | 9,61 |
| Valladolid | 4.213 | 2.258 | 1.955 | 8,46 | 9,25 | 7,70 |
| Zamora | 2.433 | 1.260 | 1.173 | 12,02 | 12,62 | 11,44 |
| Castilla y León | 25.355 | 13.490 | 11.865 | 10,23 | 11,04 | 9,44 |

Por grupos de edad la mortalidad en menores de 15 años representa el 0,34% de toda la mortalidad. En contraposición, las defunciones en los mayores de 65 años representa el 86,05% de la mortalidad global. El gráfico 1 representa las tasas por 100.000 habitantes según sexo y grupo de edad y en la tabla 2 se presentan las defunciones, la mortalidad proporcional y las tasas de mortalidad específica por grupos de edad y sexo.

Gráfico 1. Tasas de mortalidad según sexo y grupo de



Escala logarítmica

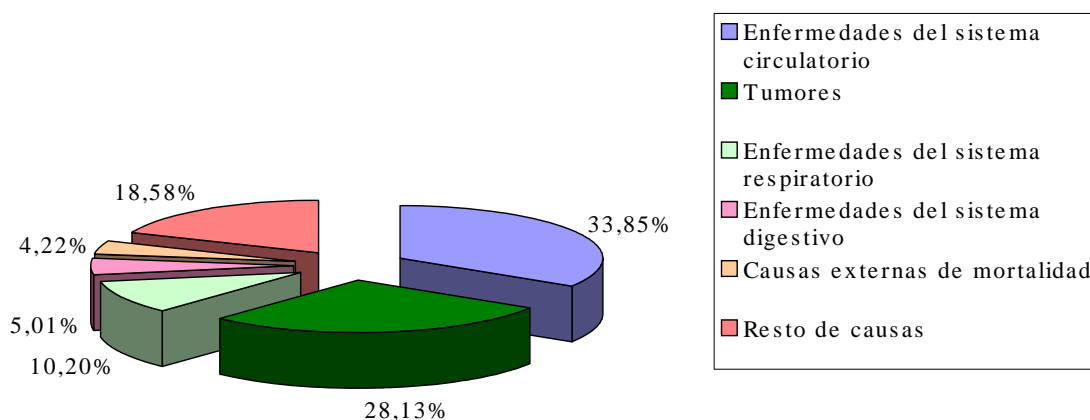
Tabla 2. Mortalidad específica por grupos de edad y sexo: Defunciones, porcentaje sobre el total de defunciones y tasa por 100.000 habitantes. Castilla y León. 2001

| Edad | AMBOS SEXOS | | | VARONES | | | MUJERES | | |
|----------|-------------|-------|-----------|-------------|-------|-----------|-------------|-------|-----------|
| | Defunciones | % | Tasa | Defunciones | % | Tasa | Defunciones | % | Tasa |
| <1 | 45 | 0,18 | 333,09 | 27 | 0,20 | 387,26 | 18 | 0,15 | 275,31 |
| 1 - 4 | 18 | 0,07 | 28,58 | 8 | 0,06 | 24,74 | 10 | 0,08 | 32,63 |
| 5 - 9 | 8 | 0,03 | 8,24 | 5 | 0,04 | 9,99 | 3 | 0,03 | 6,38 |
| 10 - 14 | 16 | 0,06 | 13,88 | 7 | 0,05 | 11,85 | 9 | 0,08 | 16,00 |
| 15 - 19 | 51 | 0,20 | 35,56 | 35 | 0,26 | 47,39 | 16 | 0,13 | 23,00 |
| 20 - 24 | 115 | 0,45 | 64,19 | 91 | 0,67 | 98,98 | 24 | 0,20 | 27,52 |
| 25 - 29 | 109 | 0,43 | 59,00 | 80 | 0,59 | 84,48 | 29 | 0,24 | 32,20 |
| 30 - 34 | 167 | 0,66 | 90,43 | 127 | 0,94 | 134,93 | 40 | 0,34 | 44,18 |
| 35 - 39 | 227 | 0,90 | 119,61 | 167 | 1,24 | 172,57 | 60 | 0,51 | 64,51 |
| 40 - 44 | 241 | 0,95 | 132,34 | 172 | 1,28 | 183,15 | 69 | 0,58 | 78,24 |
| 45 - 49 | 389 | 1,53 | 250,39 | 284 | 2,11 | 347,99 | 105 | 0,88 | 142,38 |
| 50 - 54 | 529 | 2,09 | 361,37 | 376 | 2,79 | 499,83 | 153 | 1,29 | 215,01 |
| 55 - 59 | 688 | 2,71 | 507,97 | 493 | 3,65 | 725,53 | 195 | 1,64 | 288,92 |
| 60 - 64 | 934 | 3,68 | 741,86 | 668 | 4,95 | 1.097,64 | 266 | 2,24 | 408,97 |
| 65 - 69 | 1.698 | 6,70 | 1.116,06 | 1.172 | 8,69 | 1.617,09 | 526 | 4,43 | 660,25 |
| 70 - 74 | 2.754 | 10,86 | 1.906,90 | 1.785 | 13,23 | 2.699,35 | 969 | 8,17 | 1.237,61 |
| 75 - 79 | 3.694 | 14,57 | 3.071,81 | 2.253 | 16,70 | 4.300,44 | 1.441 | 12,14 | 2.123,33 |
| 80 - 84 | 4.168 | 16,44 | 5.707,56 | 2.054 | 15,23 | 7.399,67 | 2.114 | 17,82 | 4.669,97 |
| 85 y más | 9.504 | 37,48 | 12.984,49 | 3.686 | 27,32 | 15.200,63 | 5.818 | 49,03 | 11.886,57 |

Mortalidad por causas de muerte

Las principales causas de muerte en el año 2001 fueron las enfermedades del sistema circulatorio, los tumores y las enfermedades respiratorias que representaron respectivamente el 33,85%, el 28,13% y el 10,20% de la mortalidad global. En la gráfica 2 se presentan las principales causas de muerte, según los grandes grupos de causas, en Castilla y León.

Gráfico 2. Principales causas de muerte. Castilla y León. 2001



Las principales causas de mortalidad presentan variación en función del sexo. En hombres la principal causa de muerte fueron los tumores, que representan el 32,68% de los fallecimientos, seguida de las enfermedades del sistema circulatorio, que originaron el 29,48% de las muertes. En mujeres la causa principal son las enfermedades del sistema circulatorio, que suponen el 38,84% de las defunciones, seguidas de los tumores, que representan el 22,97% de la mortalidad. Las enfermedades del sistema respiratorio son en ambos casos la tercera causa de muerte y suponen un 11,36% de la mortalidad en hombres y un 8,86% en mujeres.

En las mujeres la cuarta y quinta causa de muerte se mantiene igual que en años anteriores: enfermedades del aparato digestivo (4,81%) y enfermedades endocrinas, nutricionales y metabólicas (4,20%). Sin embargo, las causas externas representan en los hombres la cuarta causa de muerte (5,80%) y las enfermedades del aparato digestivo (5,19%) la quinta causa. En la tabla 3 se presenta la mortalidad por grandes grupos de causas y sexo.

**Tabla 3. Mortalidad por grandes grupos de causas y sexo.
Defunciones, porcentaje sobre el total de fallecimientos y tasas por 100.000 habitantes.
Castilla y León. 2001**

| | TOTAL | | | HOMBRES | | | MUJERES | | |
|---|-------------|-------|--------|-------------|-------|--------|-------------|-------|--------|
| | Defunciones | % | Tasa | Defunciones | % | Tasa | Defunciones | % | Tasa |
| I. Enfermedades infecciosas y parasitarias | 424 | 1,67 | 17,10 | 252 | 1,87 | 20,62 | 172 | 1,45 | 13,69 |
| II. Tumores | 7.133 | 28,10 | 287,75 | 4.408 | 32,70 | 360,62 | 2.725 | 23,00 | 216,87 |
| III. Enfermedades. sangre y órganos hematopoyéticos | 114 | 0,45 | 4,60 | 58 | 0,43 | 4,74 | 56 | 0,47 | 4,46 |
| IV. Enfermedades endocrinas, nutricionales y metabólicas | 826 | 3,26 | 33,32 | 328 | 2,43 | 26,83 | 498 | 4,20 | 39,63 |
| V. Trastornos mentales y del comportamiento | 725 | 2,86 | 29,25 | 243 | 1,80 | 19,88 | 482 | 4,06 | 38,36 |
| VI. Enfermedades del sistema nervioso | 796 | 3,14 | 32,11 | 361 | 2,68 | 29,53 | 435 | 3,67 | 34,62 |
| VII. Enfermedades del ojo y sus anexos | --- | --- | --- | --- | --- | --- | --- | --- | --- |
| VIII. Enfermedades del oído y de la apófisis mastoides | 1 | 0,00 | 0,04 | 1 | 0,00 | 0,08 | --- | --- | --- |
| IX. Enfermedades del sistema circulatorio | 8.585 | 33,90 | 346,33 | 3.977 | 29,50 | 325,36 | 4.608 | 38,8 | 366,72 |
| X. Enfermedades del sistema respiratorio | 2.584 | 10,20 | 104,24 | 1.533 | 11,40 | 125,41 | 1.051 | 8,86 | 83,64 |
| XI. Enfermedades del sistema digestivo | 1.271 | 5,01 | 51,27 | 700 | 5,19 | 57,27 | 571 | 4,81 | 45,44 |
| XII. Enfermedades de la piel y del tejido subcutáneo | 79 | 0,31 | 3,19 | 34 | 0,25 | 2,78 | 45 | 0,38 | 3,58 |
| XIII. Enfermedades del sistema osteomuscular y del tejido conjuntivo | 337 | 1,33 | 13,59 | 119 | 0,88 | 9,74 | 218 | 1,84 | 17,35 |
| XIV. Enfermedades del sistema genitourinario | 643 | 2,54 | 25,94 | 331 | 2,45 | 27,08 | 312 | 2,63 | 24,83 |
| XV. Embarazo, parto y puerperio | 2 | 0,01 | 0,08 | 0 | 0,00 | 0,00 | 2 | 0,02 | 0,16 |
| XVI. Ciertas afecciones originadas en el periodo perinatal | 28 | 0,11 | 1,13 | 16 | 0,12 | 1,31 | 12 | 0,10 | 0,96 |
| XVII. Malformaciones congénitas | 53 | 0,21 | 2,14 | 34 | 0,25 | 2,78 | 19 | 0,16 | 1,51 |
| XVIII. No clasificadas en otra parte | 684 | 2,70 | 27,59 | 312 | 2,31 | 25,52 | 372 | 3,14 | 29,61 |
| XX. Causas externas de mortalidad | 1.070 | 4,22 | 43,16 | 783 | 5,80 | 64,06 | 287 | 2,42 | 22,84 |

Según causas específicas (lista reducida) la principal causa de muerte en Castilla y León son las enfermedades cerebrovasculares, que han ocasionado 2.521 fallecimientos en el año 2001 lo que supone el 9,94% de todos los fallecimientos, a continuación se sitúan el infarto agudo de miocardio y la insuficiencia cardíaca, que representan el 6,26% y el 5,01% respectivamente. En la distribución por sexos se observa que, en este año, las enfermedades cerebrovasculares son la primera causa de muerte tanto en mujeres como en hombres. Representando el 12,23% y el 7,92% de la mortalidad en mujeres y hombres respectivamente. En las tablas siguientes se exponen las diez primeras causas específicas de muerte para el conjunto de Castilla y León y por sexos.

Tabla 4. Primeras causas de mortalidad específica. Defunciones, porcentaje sobre el total de defunciones y tasa por 100.000 habitantes. Castilla y León 2001.

| CAUSAS ESPECÍFICAS | DEFUNCIONES | % | TASA |
|---|-------------|------|--------|
| Enfermedades cerebrovasculares | 2.521 | 9,94 | 101,70 |
| Infarto agudo de miocardio | 1.589 | 6,27 | 64,10 |
| Insuficiencia cardíaca | 1.272 | 5,02 | 51,31 |
| Otras enfermedades del corazón | 1.186 | 4,68 | 47,84 |
| Tumor maligno de la tráquea, de los bronquios y del pulmón | 1.103 | 4,35 | 44,50 |
| Enfermedades crónicas de las vías respiratorias inferiores (excepto Asma) | 1.051 | 4,15 | 42,40 |
| Otras enfermedades isquémicas del corazón | 913 | 3,60 | 36,83 |
| Otras enfermedades del sistema respiratorio | 884 | 3,49 | 35,66 |
| Tumor maligno del colon | 734 | 2,89 | 29,61 |
| Otras enfermedades del sistema digestivo | 708 | 2,79 | 28,56 |

Tabla 5. Primeras causas de mortalidad específica. Defunciones, porcentaje sobre el total de defunciones y tasa por 100.000 habitantes. Castilla y León 2001. Hombres

| CAUSAS ESPECÍFICAS | DEFUNCIONES | % | TASA |
|---|-------------|------|-------|
| Enfermedades cerebrovasculares | 1.069 | 7,92 | 87,45 |
| Infarto agudo de miocardio | 982 | 7,28 | 80,34 |
| Tumor maligno de la tráquea, de los bronquios y del pulmón | 980 | 7,26 | 80,17 |
| Enfermedades crónicas de las vías respiratorias inferiores (excepto Asma) | 760 | 5,63 | 62,18 |
| Otras enfermedades del corazón | 545 | 4,04 | 44,59 |
| Otras enfermedades isquémicas del corazón | 508 | 3,77 | 41,56 |
| Tumor maligno de la próstata | 474 | 3,51 | 38,78 |
| Otras enfermedades del sistema respiratorio | 461 | 3,42 | 37,71 |
| Tumor maligno del colon | 411 | 3,05 | 33,62 |
| Tumor maligno del estómago | 407 | 3,02 | 33,30 |

Tabla 6. Primeras causas de mortalidad específica. Defunciones, porcentaje sobre el total de defunciones y tasas por 100.000 habitantes. Castilla y León 2001. Mujeres

| CAUSAS ESPECÍFICAS | DEFUNCIONES | % | TASAS |
|---|-------------|-------|--------|
| Enfermedades cerebrovasculares | 1.452 | 12,24 | 115,56 |
| Insuficiencia cardíaca | 865 | 7,29 | 68,84 |
| Otras enfermedades del corazón | 641 | 5,40 | 51,01 |
| Infarto agudo de miocardio | 607 | 5,12 | 48,31 |
| Trastornos mentales orgánicos, senil y presenil | 460 | 3,88 | 36,61 |
| Otras enfermedades del sistema respiratorio | 423 | 3,57 | 33,66 |
| Diabetes mellitus | 421 | 3,55 | 33,51 |
| Otras enfermedades isquémicas del corazón | 405 | 3,41 | 32,23 |
| Otras enfermedades del sistema digestivo | 379 | 3,19 | 30,16 |
| Tumor maligno de la mama | 377 | 3,18 | 30,00 |

Por grupos de edad la primera causa de muerte entre 1 y 14 años y entre 15 y 44 son los accidentes de tráfico con una tasa de 1,45 y 17,58 por 100.000 habitantes respectivamente. Los ahogamientos accidentales entre 1 y 14 años suponen también un 1,45 por 100.000 habitantes. Entre 15 y 44 años son los suicidios y las lesiones autoinflingidas la segunda causa de muerte, con una tasa de 5,92 por 100.000 habitantes. Entre 45 y 65 años, los tumores de la tráquea, de los bronquios y del pulmón son la primera causa de muerte con una tasa de 48,31 por 100.000 habitantes y el infarto agudo de miocardio la segunda con 31,43 por 100.000 habitantes. Los accidentes de tráfico son en este grupo de edad la cuarta causa de muerte, justo después de la cirrosis, con una tasa, respectivamente de 14,39 y 17,05 por 100.000 habitantes. En mayores de 64 años las enfermedades cerebrovasculares y el infarto agudo de miocardio son las dos primeras causas de muerte, con tasas de 177,23 y 140,13 por 100.000 habitantes respectivamente.

En el análisis por sexos y grupos de edad los accidentes de tráfico y ahogamientos son la primera causa de muerte en hombres con una tasa de 2,83 por 100.000 habitantes y otras enfermedades del sistema nervioso y de los órganos de los sentidos en las mujeres con una tasa de 3,73 por 100.000 habitantes. Los accidentes de tráfico son la primera causa de muerte en ambos sexos entre 15 y 44 años y suponen 34,29 fallecimientos por 100.000 habitantes en hombres y 9,26 en mujeres. En estas el tumor de maligno de mama es la segunda causa con una tasa de 4,24 por 100.000 habitantes y el suicidio lo es en hombres con 11,55 por 100.000 habitantes. Entre 45 y 64 años los tumores son la primera causa, en hombres el de tráquea, bronquios y

pulmón, con una tasa de 95,22 por 100.000 habitantes y en mujeres el de mama, con una tasa de 34,96 por 100.000 habitantes. El infarto agudo de miocardio es la segunda causa en hombres y el tumor de colon en mujeres con tasas de 61,69 y 14,42 por 100.000 habitantes respectivamente. Finalmente en mayores de 64 años las enfermedades cerebrovasculares son en ambos sexos la primera causa de mortalidad con tasas 403,70 y 442,44 por 100.000 habitantes. En hombres la segunda causa es el infarto agudo de miocardio, 324,69 por 100.000 habitantes. Y en mujeres la insuficiencia cardiaca, 267,46 por 100.000 habitantes.

Tasa de mortalidad ajustada por edad

El ajuste de tasas permite la comparación entre distintas poblaciones. En este caso el ajuste se ha realizado por el método directo utilizando como población de referencia la correspondiente a Castilla y León (revisión del Padrón Municipal 2001. INE) permitiendo así que cada provincia pueda compararse con el conjunto de la Comunidad. En la tabla 7 se presentan las tasas globales de mortalidad estandarizada correspondientes a las nueve provincias de Castilla y León y la razón de mortalidad estandarizada (RME), en tantos por ciento. Los residentes en Palencia tienen la mayor tasa de mortalidad, en relación a la tasa global de Castilla y León. Por sexo, los hombres de Valladolid, Palencia y León y las mujeres residentes en Palencia, Valladolid y Ávila son los que tienen, respectivamente, una tasa de mortalidad mayor respecto al total de hombres y mujeres de la Comunidad.

Tabla 7. Tasas por 1.000 habitantes ajustadas por edad (TME) según provincia y sexo y razón de mortalidad estandarizada (RME). 2001

| | TME | | | RME | | |
|-----------------|-------|---------|---------|--------|---------|---------|
| | Total | Varones | Mujeres | Total | Varones | Mujeres |
| Ávila | 10,54 | 10,96 | 9,94 | 103,03 | 99,28 | 105,30 |
| Burgos | 10,07 | 11,17 | 8,96 | 98,44 | 101,18 | 94,92 |
| León | 10,22 | 11,28 | 9,25 | 99,90 | 102,17 | 97,99 |
| Palencia | 10,98 | 12,04 | 10,11 | 107,33 | 109,06 | 107,10 |
| Salamanca | 10,20 | 10,65 | 9,79 | 99,71 | 96,47 | 103,71 |
| Segovia | 9,87 | 10,60 | 9,07 | 96,48 | 96,01 | 96,08 |
| Soria | 8,27 | 8,94 | 7,45 | 80,84 | 80,98 | 78,92 |
| Valladolid | 10,96 | 12,09 | 10,02 | 107,14 | 109,51 | 106,14 |
| Zamora | 9,83 | 10,18 | 9,40 | 96,09 | 92,21 | 99,58 |
| Castilla y León | 10,23 | 11,04 | 9,44 | 100 | 100 | 100 |

En los gráficos 3 y 4 se presentan las tres primeras causas específicas de mortalidad y sus tasas ajustadas, respectivamente en hombres y mujeres residentes en Castilla y León.

Gráfico 3 - Tasas de mortalidad estandarizada. Primeras causas específicas en hombres. Castilla y León. 2001

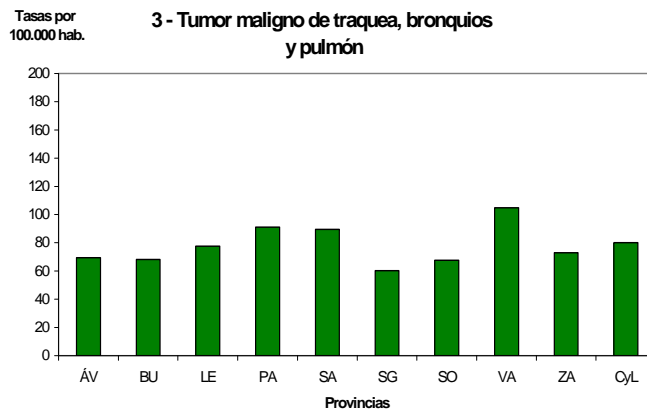
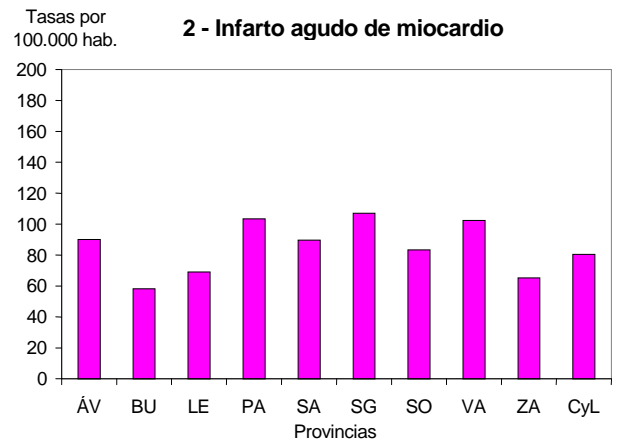
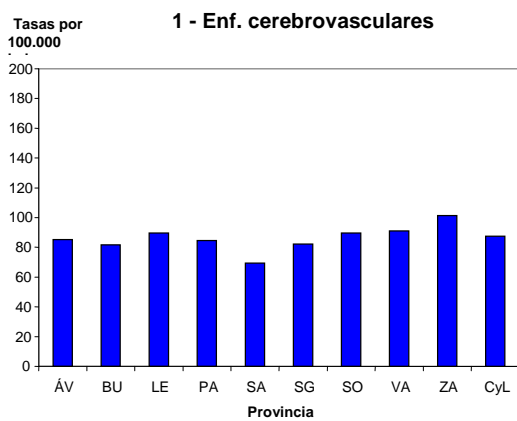
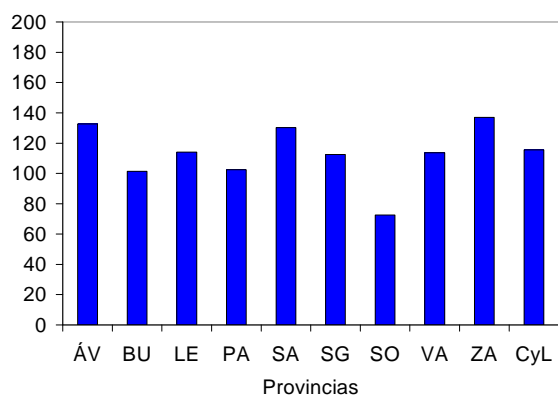
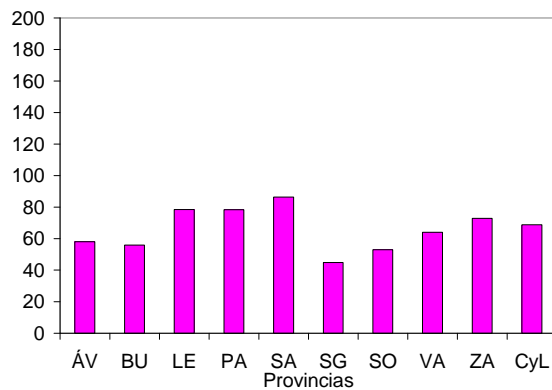


Gráfico 4 - Tasas de mortalidad estandarizada. Principales causas específicas en mujeres. Castilla y León. 2001

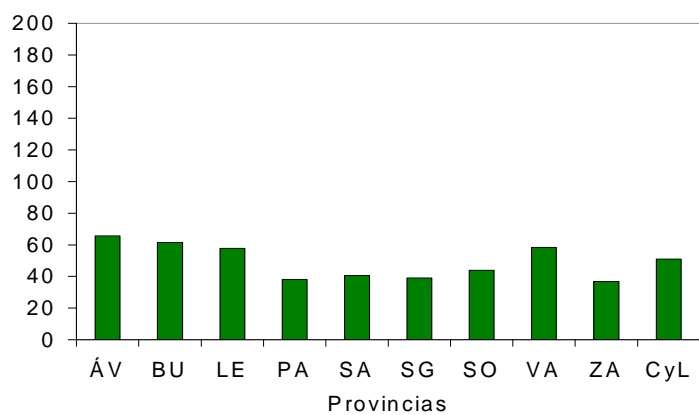
Tasas por 100.000 hab. **1 - Enf. cerebrovasculares**



Tasas por 100.000 hab. **2 - Insuficiencia cardíaca**



Tasas por 100.000 hab. **3 - Otras enfermedades del corazón**



En las tablas siguientes, 8 a 16, se presentan las tasas estandarizadas, correspondientes a las diez primeras causas específicas de mortalidad, en cada una de las provincias de Castilla y León.

Tabla 8. ÁVILA - Primeras causas de mortalidad específica. Tasas por 100.000 habitantes ajustadas por edad (TME) según provincia y sexo. 2001

| VARONES | | MUJERES | |
|---|-------|---|--------|
| Causa específica | TME | Causa específica | TME |
| Enfermedades cerebrovasculares | 85,23 | Enfermedades cerebrovasculares | 132,72 |
| Infarto agudo de miocardio | 90,05 | Otras enfermedades del corazón | 65,64 |
| Enfermedades crónicas de las vías respiratorias inferiores (excepto Asma) | 71,94 | Insuficiencia cardíaca | 56,04 |
| Tumor maligno de la tráquea, de los bronquios y del pulmón | 69,44 | Infarto agudo de miocardio | 49,01 |
| Otras enfermedades del corazón | 49,70 | Otras enfermedades del sistema digestivo | 47,50 |
| Tumor maligno de la próstata | 45,06 | Enfermedades crónicas de las vías respiratorias inferiores (excepto Asma) | 43,55 |
| Otras enfermedades isquémicas del corazón | 44,34 | Enfermedades hipertensivas | 36,10 |
| Diabetes mellitus | 33,36 | Trastornos mentales orgánicos, senil y presenil | 33,98 |
| Insuficiencia cardíaca | 31,44 | Diabetes mellitus | 33,49 |
| Otras enfermedades del sistema respiratorio | 31,92 | Otras enfermedades isquémicas del corazón | 31,35 |

Tabla 9. BURGOS - Primeras causas de mortalidad específica. Tasas por 100.000 habitantes ajustadas por edad (TME) según provincia y sexo. 2001

| VARONES | | MUJERES | |
|---|-------|---|--------|
| Causa específica | TME | Causa específica | TME |
| Enfermedades cerebrovasculares | 81,75 | Enfermedades cerebrovasculares | 101,43 |
| Enfermedades crónicas de las vías respiratorias inferiores (excepto Asma) | 78,17 | Otras enfermedades del corazón | 61,59 |
| Tumor maligno de la tráquea, de los bronquios y del pulmón | 68,17 | Insuficiencia cardíaca | 55,85 |
| Infarto agudo de miocardio | 58,10 | Trastornos mentales orgánicos, senil y presenil | 47,42 |
| Otras enfermedades del corazón | 52,84 | Otras enfermedades del sistema respiratorio | 36,39 |
| Tumor maligno del estómago | 41,97 | Tumor maligno de la mama | 34,97 |
| Otras enfermedades isquémicas del corazón | 40,62 | Infarto agudo de miocardio | 31,79 |
| Tumor maligno de la próstata | 40,53 | Diabetes mellitus | 27,82 |
| Tumor maligno del colon | 38,87 | Enfermedades crónicas de las vías respiratorias inferiores (excepto Asma) | 27,73 |
| Otras enfermedades del sistema respiratorio | 35,07 | Tumor maligno del estómago | 26,23 |

Tabla 10. LEÓN - Primeras causas de mortalidad específica. Tasas por 100.000 habitantes ajustadas por edad (TME) según provincia y sexo. 2001

| VARONES | | MUJERES | |
|---|-------|---|--------|
| Causa específica | TME | Causa específica | TME |
| Enfermedades cerebrovasculares | 89,60 | Enfermedades cerebrovasculares | 114,12 |
| Tumor maligno de la tráquea, de los bronquios y del pulmón | 77,49 | Insuficiencia cardíaca | 78,42 |
| Infarto agudo de miocardio | 69,03 | Otras enfermedades del corazón | 57,75 |
| Enfermedades crónicas de las vías respiratorias inferiores (excepto Asma) | 62,13 | Infarto agudo de miocardio | 37,57 |
| Otras enfermedades del corazón | 58,83 | Otras enfermedades del sistema respiratorio | 36,40 |
| Otras enfermedades del sistema respiratorio | 54,05 | Otras enfermedades isquémicas del corazón | 33,88 |
| Tumor maligno de la próstata | 42,89 | Trastornos mentales orgánicos, senil y presenil | 33,66 |
| Insuficiencia cardíaca | 43,82 | Diabetes mellitus | 29,03 |
| Tumor maligno del colon | 35,94 | Tumor maligno del colon | 26,02 |
| Tumor maligno del estómago | 34,22 | Tumor maligno de la mama | 26,09 |

Tabla 11. PALENCIA - Primeras causas de mortalidad específica. Tasas por 100.000 habitantes ajustadas por edad (TME) según provincia y sexo. 2001

| VARONES | | MUJERES | |
|---|--------|---|--------|
| Causa específica | TME | Causa específica | TME |
| Infarto agudo de miocardio | 103,46 | Enfermedades cerebrovasculares | 102,41 |
| Tumor maligno de la tráquea, de los bronquios y del pulmón | 91,08 | Insuficiencia cardíaca | 78,33 |
| Enfermedades cerebrovasculares | 84,58 | Infarto agudo de miocardio | 55,56 |
| Enfermedades crónicas de las vías respiratorias inferiores (excepto Asma) | 67,87 | Tumor maligno del colon | 39,67 |
| Otras enfermedades del sistema respiratorio | 57,72 | Otras enfermedades del corazón | 38,21 |
| Tumor maligno del colon | 38,30 | Tumor maligno de la mama | 37,23 |
| Insuficiencia cardíaca | 40,49 | Tumor maligno del estómago | 33,64 |
| Otras enfermedades del corazón | 38,03 | Otras enfermedades del sistema respiratorio | 31,70 |
| Tumor maligno de sitios mal definidos, secundarios y de sitios no especificados | 33,95 | Diabetes mellitus | 28,33 |
| Otras enfermedades del sistema digestivo | 33,76 | Otras enfermedades isquémicas del corazón | 28,39 |

Tabla 12. SALAMANCA - Primeras causas de mortalidad específica. Tasas por 100.000 habitantes ajustadas por edad (TME) según provincia y sexo. 2001

| VARONES | | MUJERES | |
|---|-------|---|--------|
| Causa específica | TME | Causa específica | TME |
| Infarto agudo de miocardio | 89,78 | Enfermedades cerebrovasculares | 130,27 |
| Tumor maligno de la tráquea, de los bronquios y del pulmón | 89,56 | Insuficiencia cardíaca | 86,37 |
| Enfermedades cerebrovasculares | 69,48 | Infarto agudo de miocardio | 57,29 |
| Enfermedades crónicas de las vías respiratorias inferiores (excepto Asma) | 58,67 | Diabetes mellitus | 43,12 |
| Tumor maligno de la próstata | 41,57 | Otras enfermedades del corazón | 40,62 |
| Otras enfermedades isquémicas del corazón | 39,89 | Otras enfermedades isquémicas del corazón | 35,32 |
| Otras enfermedades del sistema digestivo | 35,65 | Otras enfermedades del sistema respiratorio | 34,93 |
| Tumor maligno del colon | 35,85 | Trastornos mentales orgánicos, senil y presenil | 32,77 |
| Tumor maligno del estómago | 35,71 | Tumor maligno del colon | 30,54 |
| Insuficiencia cardíaca | 31,57 | Otras enfermedades del sistema digestivo | 25,58 |

Tabla 13. SEGOVIA - Primeras causas de mortalidad específica. Tasas por 100.000 habitantes ajustadas por edad (TME) según provincia y sexo. 2001

| VARONES | | MUJERES | |
|---|--------|---|--------|
| Causa específica | TME | Causa específica | TME |
| Infarto agudo de miocardio | 107,16 | Enfermedades cerebrovasculares | 112,52 |
| Enfermedades cerebrovasculares | 82,09 | Infarto agudo de miocardio | 64,06 |
| Tumor maligno de la tráquea, de los bronquios y del pulmón | 60,09 | Insuficiencia cardíaca | 44,85 |
| Otras enfermedades del corazón | 52,10 | Trastornos mentales orgánicos, senil y presenil | 42,67 |
| Enfermedades crónicas de las vías respiratorias inferiores (excepto Asma) | 48,70 | Diabetes mellitus | 38,52 |
| Tumor maligno de la próstata | 39,04 | Otras enfermedades del corazón | 39,18 |
| Otras enfermedades isquémicas del corazón | 37,49 | Tumor maligno de la mama | 39,32 |
| Otras enfermedades del sistema respiratorio | 34,26 | Otras enfermedades isquémicas del corazón | 30,35 |
| Tumor maligno del estómago | 33,74 | Otras enfermedades del sistema respiratorio | 30,53 |
| Accidentes de tráfico de vehículos de motor | 33,70 | Otras enfermedades del sistema digestivo | 30,04 |

Tabla 14. SORIA - Primeras causas de mortalidad específica. Tasas por 100.000 habitantes ajustadas por edad (TME) según provincia y sexo. 2001

| VARONES | | MUJERES | |
|---|-------|---|-------|
| Causa específica | TME | Causa específica | TME |
| Enfermedades cerebrovasculares | 89,61 | Enfermedades cerebrovasculares | 72,57 |
| Infarto agudo de miocardio | 83,33 | Infarto agudo de miocardio | 67,53 |
| Tumor maligno de la tráquea, de los bronquios y del pulmón | 67,62 | Insuficiencia cardíaca | 53,03 |
| Otras enfermedades del corazón | 40,90 | Trastornos mentales orgánicos, senil y presenil | 41,60 |
| Insuficiencia cardíaca | 33,74 | Otras enfermedades del corazón | 43,92 |
| Otras enfermedades isquémicas del corazón | 30,85 | Otras enfermedades del sistema respiratorio | 27,90 |
| Tumor maligno del estómago | 25,94 | Otras enfermedades isquémicas del corazón | 24,93 |
| Diabetes mellitus | 24,27 | Otras enfermedades del sistema digestivo | 24,50 |
| Trastornos mentales orgánicos, senil y presenil | 23,13 | Tumor maligno de la mama | 24,29 |
| Enfermedades crónicas de las vías respiratorias inferiores (excepto Asma) | 26,11 | Diabetes mellitus | 20,86 |

Tabla 15. VALLADOLID - Primeras causas de mortalidad específica. Tasas por 100.000 habitantes ajustadas por edad (TME) según provincia y sexo. 2001

| VARONES | | MUJERES | |
|---|--------|---|--------|
| Causa específica | TME | Causa específica | TME |
| Tumor maligno de la tráquea, de los bronquios y del pulmón | 104,95 | Enfermedades cerebrovasculares | 113,71 |
| Enfermedades cerebrovasculares | 102,27 | Insuficiencia cardíaca | 64,05 |
| Infarto agudo de miocardio | 90,92 | Otras enfermedades del corazón | 58,30 |
| Enfermedades crónicas de las vías respiratorias inferiores (excepto Asma) | 69,95 | Infarto agudo de miocardio | 54,41 |
| Otras enfermedades isquémicas del corazón | 66,39 | Otras enfermedades isquémicas del corazón | 43,01 |
| Otras enfermedades del corazón | 43,96 | Trastornos mentales orgánicos, senil y presenil | 41,21 |
| Tumor maligno del colon | 37,12 | Otras enfermedades del sistema digestivo | 40,01 |
| Accidentes de tráfico de vehículos de motor | 26,56 | Diabetes mellitus | 37,28 |
| Tumor maligno del estómago | 33,22 | Otras enfermedades del sistema respiratorio | 35,12 |
| Tumor maligno de la próstata | 31,94 | Tumor maligno de la mama | 30,54 |

Tabla 16. ZAMORA - Primeras causas de mortalidad específica. Tasas por 100.000 habitantes ajustadas por edad (TME) según provincia y sexo. 2001

| VARONES | | MUJERES | |
|---|--------|---|--------|
| Causa específica | TME | Causa específica | TME |
| Enfermedades cerebrovasculares | 101,36 | Enfermedades cerebrovasculares | 137,07 |
| Tumor maligno de la tráquea, de los bronquios y del pulmón | 73,03 | Insuficiencia cardíaca | 72,79 |
| Infarto agudo de miocardio | 65,12 | Infarto agudo de miocardio | 44,96 |
| Enfermedades crónicas de las vías respiratorias inferiores (excepto Asma) | 51,29 | Otras enfermedades del corazón | 36,86 |
| Tumor maligno de la próstata | 40,48 | Diabetes mellitus | 36,36 |
| Otras enfermedades isquémicas del corazón | 38,11 | Tumor maligno de la mama | 38,17 |
| Otras enfermedades del sistema respiratorio | 36,83 | Otras enfermedades isquémicas del corazón | 31,48 |
| Otras enfermedades del corazón | 35,55 | Trastornos mentales orgánicos, senil y presenil | 30,36 |
| Insuficiencia cardíaca | 32,54 | Otras enfermedades del sistema digestivo | 31,32 |
| Tumor maligno del colon | 29,25 | Tumor maligno del colon | 29,75 |

Años de vida potencialmente perdidos (AVPP)

Los años de vida potencialmente perdidos (AVPP) hacen referencia a la mortalidad prematura y permiten estimar los años que se hubiese vivido, en función de lo que se esperaría vivir de promedio, si no se hubiese fallecido prematuramente. En Castilla y León la media de años perdidos, por todas las causas de muerte, por cada residente fallecido en 2001 fue de 14,8 años, lo que representó una tasa de 36,65 años por 1.000 habitantes. En los hombres la mortalidad prematura representó 14,56 años menos y en las mujeres 14,29.

Según los grandes grupos de causas los tumores son responsables de la mayor pérdida de años: 25.287,2 años para el total de Castilla y León seguidos de las causas externas de mortalidad con 20.504,45 años perdidos. El análisis por causas específicas pone de manifiesto que, en los residentes de Castilla y León, los accidentes de tráfico de vehículos a motor los responsables del mayor número de AVPP tanto en hombres como en mujeres una tasa de 8,90 años perdidos por 1.000 habitantes en hombres y de 2,32 en mujeres. En hombres la segunda causa de AVPP es el tumor maligno de la tráquea, de los bronquios y del pulmón (4,21 años perdidos por 1.000 habitantes) y en mujeres el Tumor maligno de la mama (2,11 años perdidos por 1.000 habitantes)

La tabla siguiente presenta los años de vida potencialmente vividos, el porcentaje respecto al total, la media por fallecido y las tasas por mil habitantes por grandes grupos de causas en Castilla y León.

Tabla 17. AVPP por los grandes grupos de causas, porcentaje sobre el total, media por residente fallecido y tasas por 1.000 habitantes. Castilla y León. 2001

| GRANDES CAUSAS | AVPP | % | MEDIA | TASAS |
|---|------------------|---------------|--------------|--------------|
| I. Enf. infecciosas y parasitarias | 3.096,84 | 4,09 | 21,81 | 1,50 |
| II. Tumores | 25.287,19 | 33,37 | 10,94 | 12,23 |
| III. Enf. sangre y órganos hematopoyéticos | 383,05 | 0,51 | 14,73 | 0,19 |
| IV. Enf endocrinas, nutricionales y metabólicas | 915,85 | 1,21 | 8,89 | 0,44 |
| V. Trastornos mentales y del comportamiento | 526,70 | 0,69 | 11,97 | 0,25 |
| VI – VIII. Enf. del sistema nervioso y de los órganos de los sentidos | 2.215,23 | 2,92 | 18,16 | 1,07 |
| IX. Enfermedades del sistema circulatorio | 9.880,23 | 13,04 | 9,87 | 4,78 |
| X. Enfermedades del sistema respiratorio | 2.145,59 | 2,83 | 9,49 | 1,04 |
| XI. Enfermedades del sistema digestivo | 3.839,01 | 5,07 | 12,03 | 1,86 |
| XI.I Enf. de la piel y del tejido subcutáneo | 70,50 | 0,09 | 17,62 | 0,03 |
| XIII. Enf. del sist osteomuscular y del tej conjuntivo | 364,30 | 0,48 | 12,56 | 0,18 |
| XIV. Enf. del sistema genitourinario | 462,19 | 0,61 | 10,27 | 0,22 |
| XV. Embarazo, parto y puerperio | 64,30 | 0,08 | 32,15 | 0,03 |
| XV.I Ciertas afecciones originadas en el periodo perinatal | 1.894,09 | 2,50 | 67,65 | 0,92 |
| XVI.I Malformaciones congénitas | 2.364,39 | 3,12 | 51,40 | 1,14 |
| XVIII. Síntoma, signos y hallazgos anormales clínicos y de laboratorio | 1.769,48 | 2,33 | 19,88 | 0,86 |
| XIX. Traumatismos, envenenamientos y algunas otras consecuencias de causas externas | --- | --- | --- | --- |
| XX. Causas externas de mortalidad | 20.504,45 | 27,05 | 29,46 | 9,92 |
| TOTAL | 75.783,38 | 100,00 | 14,48 | 36,65 |

En las tablas 18 a 20 se exponen las diez primeras causas de la lista reducida que conllevan un mayor número de años de vida potencialmente vividos en Castilla y León e individualmente en hombres y en mujeres.

Tabla 18. AVPP por las primeras causas de mortalidad específica, porcentaje sobre el total, media por residente fallecido y tasas por 1.000 habitantes.

Castilla y León. 2001

| CAUSA ESPECÍFICA | AVPP | % | MEDIA | TASAS |
|--|-----------|-------|-------|-------|
| Accidentes de tráfico de vehículos de motor | 11.720,22 | 15,46 | 32,65 | 5,67 |
| Tumor maligno de la traquea, de los bronquios y del pulmón | 5.120,00 | 6,76 | 10,43 | 2,48 |
| Suicidio y lesiones autoinfligidas | 3.493,31 | 4,61 | 25,50 | 1,69 |
| Infarto agudo de miocardio | 3.342,59 | 4,41 | 10,07 | 1,62 |
| Cirrosis y otras enfermedades crónicas del hígado | 2.547,90 | 3,36 | 13,41 | 1,23 |
| Tumor maligno de la mama | 2.149,53 | 2,84 | 13,35 | 1,04 |
| Tumor maligno de estómago | 2.114,39 | 2,79 | 10,57 | 1,02 |
| Otras enfermedades del corazón | 2.037,69 | 2,69 | 11,07 | 0,99 |
| Enfermedades cerebrovasculares | 2.036,91 | 2,69 | 9,22 | 0,99 |
| Otras enfermedades del sistema nervioso y de los órganos de los sentidos | 1.931,52 | 2,55 | 18,75 | 0,93 |

Tabla 19. AVPP por las primeras causas de mortalidad específica, porcentaje sobre el total, media por residente fallecido y tasas por 1.000 habitantes.

Castilla y León. 2001. Hombres

| CAUSA ESPECÍFICA | AVPP | % | MEDIA | TASAS |
|--|----------|-------|-------|-------|
| Accidentes de tráfico de vehículos de motor | 9.361,57 | 17,33 | 32,39 | 8,90 |
| Tumor maligno de la traquea, de los bronquios y del pulmón | 4.425,88 | 8,19 | 10,10 | 4,21 |
| Infarto agudo de miocardio | 2.962,00 | 5,48 | 10,28 | 2,82 |
| Suicidio y lesiones autoinfligidas | 2.905,52 | 5,38 | 26,18 | 2,76 |
| Cirrosis y otras enfermedades crónicas del hígado | 2.159,45 | 4,00 | 13,67 | 2,05 |
| Otros accidentes | 1.470,66 | 2,72 | 24,93 | 1,40 |
| SIDA | 1.434,34 | 2,66 | 29,27 | 1,36 |
| Enfermedades cerebrovasculares | 1.413,17 | 2,62 | 9,30 | 1,34 |
| Otras enfermedades del corazón | 1.405,05 | 2,60 | 12,01 | 1,34 |
| Tumor maligno de estómago | 1.367,73 | 2,53 | 10,13 | 1,30 |

Tabla 20. AVPP por las primeras causas de mortalidad específica, porcentaje sobre el total, media por residente fallecido y tasas por 1.000 habitantes.

Castilla y León. 2001. Mujeres

| CAUSA ESPECÍFICA | AVPP | % | MEDIA | TASAS |
|--|----------|-------|-------|-------|
| Accidentes de tráfico de vehículos de motor | 2.358,65 | 10,84 | 33,69 | 2,32 |
| Tumor maligno de la mama | 2.143,28 | 9,85 | 13,48 | 2,11 |
| Afecciones originadas en el periodo perinatal | 839,95 | 3,86 | 70,00 | 0,83 |
| Otras enfermedades del sistema nervioso y de los órganos de los sentidos | 838,98 | 3,85 | 19,98 | 0,83 |
| Tumor maligno de estómago | 746,67 | 3,43 | 11,49 | 0,73 |
| Tumor maligno de la traquea, de los bronquios y del pulmón | 694,12 | 3,19 | 13,10 | 0,68 |
| Tumor maligno de colon | 683,58 | 3,14 | 10,36 | 0,67 |
| Otras enfermedades del corazón | 632,64 | 2,91 | 9,44 | 0,62 |
| Enfermedades cerebrovasculares | 623,75 | 2,87 | 9,04 | 0,61 |
| Tumor maligno del ovario | 590,88 | 2,71 | 11,59 | 0,58 |

Por provincias la mayor tasa de años de vida potencialmente vividos corresponde a León, con 42,23 años perdidos por 1.000 habitantes, y la menor a Soria con 31,89 por 1.000 habitantes). En las tablas 21 y 22 se presentan respectivamente los datos correspondientes a los años de vida potencialmente vividos provincias y por provincia y sexo.

Tabla 21. AVPP por provincias, porcentaje sobre el total, media por residente fallecido y tasas por 1.000 habitantes. 2001

| | AVPP | % | MEDIA | TASAS |
|-----------------|-----------|--------|-------|-------|
| Ávila | 4.827,14 | 6,37 | 12,84 | 36,66 |
| Burgos | 10.542,03 | 13,91 | 14,38 | 35,79 |
| León | 17.403,49 | 22,96 | 15,00 | 42,23 |
| Palencia | 6.055,05 | 7,99 | 14,35 | 41,03 |
| Salamanca | 9.768,15 | 12,89 | 13,70 | 33,61 |
| Segovia | 4.064,61 | 5,36 | 14,31 | 33,58 |
| Soria | 2.318,57 | 3,06 | 15,15 | 31,89 |
| Valladolid | 15.164,29 | 20,01 | 15,52 | 34,71 |
| Zamora | 5.640,06 | 7,44 | 13,56 | 35,09 |
| Castilla y León | 75.783,38 | 100,00 | 14,48 | 36,65 |

Tabla 22. AVPP por sexo y provincia, porcentaje sobre el total, media por residente fallecido y tasas por 1.000 habitantes. 2001

| | HOMBRES | | | | MUJERTES | | | |
|-----------------|-----------|--------|-------|-------|-----------|--------|-------|-------|
| | AVPP | % | Media | Tasas | AVPP | % | Media | Tasas |
| Ávila | 3.610,29 | 6,68 | 13,52 | 52,82 | 1.216,85 | 5,59 | 11,16 | 19,22 |
| Burgos | 7.795,63 | 14,43 | 14,23 | 51,18 | 2.746,40 | 12,62 | 14,85 | 19,31 |
| León | 12.447,76 | 23,04 | 14,80 | 59,92 | 4.955,73 | 22,77 | 15,54 | 24,24 |
| Palencia | 4.154,59 | 7,69 | 14,04 | 54,90 | 1.900,46 | 8,73 | 15,08 | 26,43 |
| Salamanca | 6.992,56 | 12,95 | 13,93 | 47,91 | 2.775,59 | 12,75 | 13,15 | 19,19 |
| Segovia | 3.057,63 | 5,66 | 14,42 | 48,91 | 1.006,98 | 4,63 | 13,99 | 17,21 |
| Soria | 1.614,54 | 2,99 | 14,68 | 42,88 | 704,03 | 3,23 | 16,37 | 20,08 |
| Valladolid | 10.582,71 | 19,59 | 15,80 | 48,22 | 4.581,57 | 21,05 | 14,92 | 21,07 |
| Zamora | 3.760,78 | 6,96 | 14,19 | 45,76 | 1.879,28 | 8,63 | 12,45 | 23,92 |
| Castilla y León | 54.016,49 | 100,00 | 14,56 | 51,35 | 21.766,89 | 100,00 | 14,29 | 21,42 |

Esperanza de vida

Representa los años que se espera que viva una persona a partir de las probabilidades de supervivencia estimadas para cada grupo de edad. La esperanza de vida estimada para los recién nacidos, calculada con la mortalidad del año 2001, es en el conjunto de Castilla y León de 81,64 años. Para los hombres la esperanza de vida se estima en 78,07 años y para las mujeres en 85,32 años.

En las tablas siguientes se presenta la esperanza de vida según sexo, grupo de edad y provincia de residencia.

Tabla 23. Esperanza de vida por provincias y sexo. 2001

| | AMBOS SEXOS | HOMBRES | MUJERES |
|-----------------|-------------|---------|---------|
| Ávila | 81,43 | 78,03 | 85,16 |
| Burgos | 81,97 | 78,18 | 86,06 |
| León | 81,04 | 77,18 | 85,01 |
| Palencia | 80,68 | 77,17 | 84,24 |
| Salamanca | 81,95 | 78,59 | 85,32 |
| Segovia | 82,23 | 78,58 | 82,77 |
| Soria | 84,02 | 80,73 | 87,55 |
| Valladolid | 81,04 | 77,34 | 84,77 |
| Zamora | 82,23 | 79,27 | 85,20 |
| Castilla y León | 81,64 | 78,07 | 85,32 |

Tabla 24. Esperanza de vida según grupos de edad. Ambos sexos. 2001

| AMBOS SEXOS | P(i) | D(i) | TM(i) | A(i) | Q(i) | l(i) | d(i) | L(i) | T(i) | E(i) |
|----------------------|-------------|-------------|--------------|-------------|-------------|-------------|-------------|-------------|-------------|-------------|
| < 1 año | 13.671 | 45 | 0,00 | 0,08 | 0,00 | 100.000 | 328 | 99.697 | 8.162.108 | 81,62 |
| 1 - 4 años | 62.837 | 18 | 0,00 | 0,38 | 0,00 | 99.672 | 114 | 398.402 | 8.062.411 | 80,89 |
| 5 - 9 años | 97.115 | 8 | 0,00 | 0,50 | 0,00 | 99.558 | 41 | 497.686 | 7.664.009 | 76,98 |
| 10 - 14 años | 115.313 | 16 | 0,00 | 0,50 | 0,00 | 99.517 | 69 | 497.411 | 7.166.323 | 72,01 |
| 15 - 19 años | 143.446 | 51 | 0,00 | 0,50 | 0,00 | 99.448 | 177 | 496.797 | 6.668.912 | 67,06 |
| 20 - 24 años | 179.190 | 115 | 0,00 | 0,50 | 0,00 | 99.271 | 318 | 495.560 | 6.172.115 | 62,17 |
| 25 - 29 años | 184.797 | 109 | 0,00 | 0,50 | 0,00 | 98.953 | 291 | 494.037 | 5.676.555 | 57,37 |
| 30 - 34 años | 184.705 | 167 | 0,00 | 0,50 | 0,00 | 98.662 | 445 | 492.196 | 5.182.518 | 52,53 |
| 35 - 39 años | 189.821 | 227 | 0,00 | 0,50 | 0,01 | 98.217 | 586 | 489.619 | 4.690.323 | 47,75 |
| 40 - 44 años | 182.140 | 241 | 0,00 | 0,50 | 0,01 | 97.631 | 644 | 486.546 | 4.200.703 | 43,03 |
| 45 - 49 años | 155.384 | 389 | 0,00 | 0,50 | 0,01 | 96.987 | 1.206 | 481.920 | 3.714.157 | 38,30 |
| 50 - 54 años | 146.416 | 529 | 0,00 | 0,50 | 0,02 | 95.781 | 1.715 | 474.617 | 3.232.237 | 33,75 |
| 55 - 59 años | 135.471 | 688 | 0,01 | 0,50 | 0,03 | 94.066 | 2.359 | 464.434 | 2.757.620 | 29,32 |
| 60 - 64 años | 125.930 | 934 | 0,01 | 0,50 | 0,04 | 91.707 | 3.339 | 450.190 | 2.293.186 | 25,01 |
| 65 - 69 años | 152.181 | 1.698 | 0,01 | 0,50 | 0,05 | 88.368 | 4.796 | 429.852 | 1.842.997 | 20,86 |
| 70 - 74 años | 144.459 | 2.754 | 0,02 | 0,50 | 0,09 | 83.572 | 7.604 | 398.852 | 1.413.145 | 16,91 |
| 75 - 79 años | 120.288 | 3.694 | 0,03 | 0,50 | 0,14 | 75.968 | 10.833 | 352.759 | 1.014.293 | 13,35 |
| 80 - 84 años | 73.045 | 4.168 | 0,06 | 0,50 | 0,25 | 65.135 | 16.263 | 285.018 | 661.534 | 10,16 |
| 85 y más años | 73.220 | 9.504 | 0,13 | --- | 1,00 | 48.872 | 48.872 | 376.516 | 376.516 | 7,70 |

Tabla 25. Esperanza de vida según grupos de edad. Varones. 2001

| Varones | P(i) | D(i) | TM(i) | A(i) | Q(i) | l(i) | d(i) | L(i) | T(i) | E(i) |
|---------------|--------|-------|-------|------|------|---------|--------|---------|-----------|-------|
| < 1 año | 7.053 | 27 | 0,00 | 0,08 | 0,00 | 100.000 | 381 | 99.648 | 7.804.155 | 78,04 |
| 1 - 4 años | 32.258 | 8 | 0,00 | 0,38 | 0,00 | 99.619 | 99 | 398.227 | 7.704.507 | 77,34 |
| 5 - 9 años | 50.079 | 5 | 0,00 | 0,50 | 0,00 | 99.520 | 50 | 497.475 | 7.306.280 | 73,42 |
| 10 - 14 años | 59.059 | 7 | 0,00 | 0,50 | 0,00 | 99.470 | 59 | 497.203 | 6.808.805 | 68,45 |
| 15 - 19 años | 73.868 | 35 | 0,00 | 0,50 | 0,00 | 99.411 | 235 | 496.468 | 6.311.602 | 63,49 |
| 20 - 24 años | 91.954 | 91 | 0,00 | 0,50 | 0,00 | 99.176 | 490 | 494.656 | 5.815.134 | 58,63 |
| 25 - 29 años | 94.712 | 80 | 0,00 | 0,50 | 0,00 | 98.686 | 416 | 492.392 | 5.320.479 | 53,91 |
| 30 - 34 años | 94.141 | 127 | 0,00 | 0,50 | 0,01 | 98.271 | 661 | 489.701 | 4.828.086 | 49,13 |
| 35 - 39 años | 96.792 | 167 | 0,00 | 0,50 | 0,01 | 97.610 | 838 | 485.953 | 4.338.385 | 44,45 |
| 40 - 44 años | 93.930 | 172 | 0,00 | 0,50 | 0,01 | 96.771 | 882 | 481.652 | 3.852.432 | 39,81 |
| 45 - 49 años | 81.626 | 284 | 0,00 | 0,50 | 0,02 | 95.889 | 1.654 | 475.313 | 3.370.780 | 35,15 |
| 50 - 54 años | 75.241 | 376 | 0,00 | 0,50 | 0,02 | 94.236 | 2.326 | 465.365 | 2.895.467 | 30,73 |
| 55 - 59 años | 67.964 | 493 | 0,01 | 0,50 | 0,04 | 91.910 | 3.274 | 451.365 | 2.430.102 | 26,44 |
| 60 - 64 años | 60.872 | 668 | 0,01 | 0,50 | 0,05 | 88.636 | 4.734 | 431.346 | 1.978.737 | 22,32 |
| 65 - 69 años | 72.494 | 1.172 | 0,02 | 0,50 | 0,08 | 83.902 | 6.519 | 403.216 | 1.547.390 | 18,44 |
| 70 - 74 años | 66.143 | 1.785 | 0,03 | 0,50 | 0,13 | 77.384 | 9.782 | 362.464 | 1.144.175 | 14,79 |
| 75 - 79 años | 52.404 | 2.253 | 0,04 | 0,50 | 0,19 | 67.602 | 13.122 | 305.206 | 781.710 | 11,56 |
| 80 - 84 años | 27.765 | 2.054 | 0,07 | 0,50 | 0,31 | 54.480 | 17.006 | 229.885 | 476.505 | 8,75 |
| 85 y más años | 24.258 | 3.686 | 0,15 | -- | 1,00 | 37.474 | 37.474 | 246.620 | 246.620 | 6,58 |

Tabla 26. Esperanza de vida según grupos de edad. Mujeres. 2001

| MUJERES | P(i) | D(i) | TM(i) | A(i) | Q(i) | I(i) | d(i) | L(i) | T(i) | E(i) |
|---------------|--------|-------|-------|------|------|---------|--------|---------|-----------|-------|
| < 1 año | 6.618 | 18 | 0,00 | 0,07 | 0,00 | 100.000 | 271 | 99.749 | 8.530.921 | 85,31 |
| 1 - 4 años | 30.579 | 10 | 0,00 | 0,38 | 0,00 | 99.729 | 130 | 398.589 | 8.431.172 | 84,54 |
| 5 - 9 años | 47.036 | 3 | 0,00 | 0,50 | 0,00 | 99.598 | 32 | 497.912 | 8.032.583 | 80,65 |
| 10 - 14 años | 56.254 | 9 | 0,00 | 0,50 | 0,00 | 99.567 | 80 | 497.634 | 7.534.670 | 75,67 |
| 15 - 19 años | 69.578 | 16 | 0,00 | 0,50 | 0,00 | 99.487 | 114 | 497.149 | 7.037.037 | 70,73 |
| 20 - 24 años | 87.236 | 24 | 0,00 | 0,50 | 0,00 | 99.373 | 137 | 496.522 | 6.539.887 | 65,81 |
| 25 - 29 años | 90.085 | 29 | 0,00 | 0,50 | 0,00 | 99.236 | 160 | 495.781 | 6.043.366 | 60,90 |
| 30 - 34 años | 90.564 | 40 | 0,00 | 0,50 | 0,00 | 99.076 | 219 | 494.836 | 5.547.584 | 55,99 |
| 35 - 39 años | 93.029 | 60 | 0,00 | 0,50 | 0,00 | 98.858 | 318 | 493.494 | 5.052.749 | 51,11 |
| 40 - 44 años | 88.210 | 69 | 0,00 | 0,50 | 0,00 | 98.540 | 385 | 491.736 | 4.559.255 | 46,27 |
| 45 - 49 años | 73.758 | 105 | 0,00 | 0,50 | 0,01 | 98.155 | 696 | 489.034 | 4.067.518 | 41,44 |
| 50 - 54 años | 71.175 | 153 | 0,00 | 0,50 | 0,01 | 97.459 | 1.042 | 484.689 | 3.578.484 | 36,72 |
| 55 - 59 años | 67.507 | 195 | 0,00 | 0,50 | 0,01 | 96.417 | 1.383 | 478.628 | 3.093.795 | 32,09 |
| 60 - 64 años | 65.058 | 266 | 0,00 | 0,50 | 0,02 | 95.034 | 1.923 | 470.364 | 2.615.167 | 27,52 |
| 65 - 69 años | 79.687 | 526 | 0,01 | 0,50 | 0,03 | 93.111 | 3.023 | 457.998 | 2.144.803 | 23,03 |
| 70 - 74 años | 78.316 | 969 | 0,01 | 0,50 | 0,06 | 90.088 | 5.406 | 436.925 | 1.686.805 | 18,72 |
| 75 - 79 años | 67.884 | 1.441 | 0,02 | 0,50 | 0,10 | 84.682 | 8.535 | 402.072 | 1.249.880 | 14,76 |
| 80 - 84 años | 45.280 | 2.114 | 0,05 | 0,50 | 0,21 | 76.147 | 15.918 | 340.941 | 847.808 | 11,13 |
| 85 y más años | 48.962 | 5.818 | 0,12 | -- | 1,00 | 60.229 | 60.229 | 506.867 | 506.867 | 8,42 |

Mortalidad infantil

La mortalidad infantil es un buen indicador sociosanitario de una población. Aunque en el código civil español se define nacido vivo una vez que han transcurrido 24 horas de vida independiente de la madre, a efectos de las estadísticas sanitarias de mortalidad todo nacido se considera nacido vivo independientemente del tiempo vivido de forma independiente de la madre.

**Tabla 27. Mortalidad infantil en Castilla y León.
Defunciones y tasas por mil nacidos vivos. 2001**

| | DEFUNCIONES | TASAS |
|-----------------------------------|-------------|-------|
| Mortalidad Infantil | 45 | 2,56 |
| Mortalidad Neonatal | 32 | 1,82 |
| Mortalidad Neonatal precoz | 29 | 1,65 |
| Mortalidad Neonatal tardía | 3 | 0,17 |
| Mortalidad Postneonatal | 2 | 0,11 |

**Tabla 28. Mortalidad infantil por sexo y provincias.
Defunciones y tasas por mil nacidos vivos. 2001**

| | AMBOS SEXOS | | HOMBRES | | MUJERES | |
|------------------------|-------------|-------|-------------|-------|-------------|-------|
| | Defunciones | Tasas | Defunciones | Tasas | Defunciones | Tasas |
| Ávila | 0 | 0,00 | 0 | 0,00 | 0 | 0,00 |
| Burgos | 3 | 1,12 | 1 | 0,75 | 2 | 1,50 |
| León | 12 | 3,76 | 5 | 3,02 | 7 | 4,56 |
| Palencia | 3 | 2,58 | 1 | 1,66 | 2 | 3,55 |
| Salamanca | 3 | 1,21 | 3 | 2,37 | 0 | 0,00 |
| Segovia | 3 | 2,42 | 2 | 3,49 | 1 | 1,50 |
| Soria | 1 | 1,49 | 0 | 0,00 | 1 | 3,14 |
| Valladolid | 18 | 4,59 | 14 | 7,06 | 4 | 2,06 |
| Zamora | 2 | 1,79 | 1 | 1,76 | 1 | 1,82 |
| Castilla y León | 45 | 2,56 | 27 | 3,02 | 18 | 2,09 |