



11 de junio de 2019

## **ESTADÍSTICA DE ADQUISICIONES DE NACIONALIDAD ESPAÑOLA DE RESIDENTES**

### **AÑO 2018. Datos provisionales**

#### **ADQUISICIONES DE NACIONALIDAD ESPAÑOLA**

El número de extranjeros residentes que adquirieron la nacionalidad española en Castilla y León en 2018 es de 2.948 personas, un 2,2% del total de la población extranjera residente al inicio del año. En España el número de adquisiciones de nacionalidad española es de 90.828 personas, un 2,0% de los extranjeros residentes.

En términos anuales, el número de adquisiciones ha aumentado en Castilla y León (103,31%) y en España (36,59%).

#### **ADQUISICIONES DE NACIONALIDAD ESPAÑOLA POR SEXO**

El número de varones que han adquirido la nacionalidad española en la Comunidad es de 1.408 (47,76%) y el de mujeres es de 1.540 (52,24%). En España estos porcentajes son 47,13% y 52,87%, respectivamente.

#### **ADQUISICIONES DE NACIONALIDAD ESPAÑOLA POR PROVINCIA**

En términos anuales, el número de adquisiciones de la nacionalidad española aumenta en todas las provincias de la Comunidad: Ávila (31,75%), Burgos (79,44%), León (114,76%), Palencia (233,33%), Salamanca (253,08%), Segovia (8,14%), Soria (73,85%), Valladolid (144,59%) y Zamora (204,76%).

El porcentaje de población extranjera residente que ha adquirido la nacionalidad española a lo largo de 2018 para cada provincia es: 1,5% en Ávila, 2,3% en Burgos, 2,1% en León, 2,4% en Palencia, 3,4% en Salamanca, 1,4% en Segovia, 2,7% en Soria, 2,3% en Valladolid y 1,9% en Zamora.

---

**Nota:** Estadística de Adquisiciones de Nacionalidad Española de Residentes, operación nº 14014 del Plan Estadístico de Castilla y León 2018-2021, es una estadística estructural cuyo objetivo es conocer el número de procedimientos de adquisición de nacionalidad española por parte de residentes en Castilla y León en función de las principales características demográficas y del modo de adquisición.



## **Anexo Tablas y Gráficos**

### **ESTADÍSTICA DE ADQUISICIONES DE NACIONALIDAD ESPAÑOLA DE RESIDENTES**

#### **Año 2018. Datos provisionales**

#### **TABLAS**

- Tabla 1. Adquisiciones de nacionalidad española por Comunidad autónoma y Sexo
- Tabla 2. Adquisiciones de nacionalidad española por Provincia y Sexo
- Tabla 3. Adquisiciones de nacionalidad española por Sexo, Provincia y Grupo de edad
- Tabla 4. Adquisiciones de nacionalidad española por Provincia, Modo de adquisición y Sexo
- Tabla 5. Adquisiciones de nacionalidad española por Provincia y País de nacimiento
- Tabla 6. Adquisiciones de nacionalidad española por Nacionalidad previa. Castilla y León
- Tabla 7. Evolución de las adquisiciones de nacionalidad española por Provincia y Sexo

#### **GRÁFICOS**

- Gráfico 1. Distribución de las adquisiciones de nacionalidad española por Modo de adquisición. Castilla y León
- Gráfico 2. Adquisiciones de nacionalidad española por Grupo de edad y Sexo. Castilla y León
- Gráfico 3. Distribución de las adquisiciones de nacionalidad española por Provincia y Modo de adquisición. Castilla y León

**Tabla 1. Adquisiciones de nacionalidad española por Comunidad autónoma y Sexo.  
Año 2018. Datos provisionales**

Comunidad autónoma	Sexo			Variación relativa 2018/2017		
	Varón	Mujer	Total	Varón	Mujer	Total
Andalucía	4.075	4.625	8.700	82,74%	101,70%	92,35%
Aragón	1.338	1.492	2.830	86,61%	123,35%	104,33%
Asturias	487	716	1.203	129,72%	153,90%	143,52%
Baleares	1.382	1.481	2.863	14,03%	30,26%	21,88%
Canarias	2.031	2.255	4.286	80,85%	103,70%	92,20%
Cantabria	328	470	798	118,67%	152,69%	137,50%
<b>Castilla y León</b>	<b>1.408</b>	<b>1.540</b>	<b>2.948</b>	<b>103,76%</b>	<b>102,90%</b>	<b>103,31%</b>
Castilla-La Mancha	1.504	1.638	3.142	35,25%	36,27%	35,78%
Cataluña	9.955	10.081	20.036	10,06%	17,96%	13,90%
Comunidad Valenciana	4.496	4.976	9.472	44,19%	70,00%	56,69%
Extremadura	318	368	686	101,27%	89,69%	94,89%
Galicia	1.004	1.362	2.366	153,54%	156,50%	155,23%
Madrid	7.814	9.973	17.787	-6,79%	2,03%	-2,04%
Murcia	2.847	2.657	5.504	48,44%	46,88%	47,68%
Navarra	1.014	1.119	2.133	124,34%	174,26%	148,02%
País Vasco	2.229	2.714	4.943	64,14%	76,35%	70,62%
Rioja	354	364	718	15,31%	48,57%	30,07%
Ceuta	96	91	187	11,63%	71,70%	34,53%
Melilla	127	99	226	58,75%	11,24%	33,73%
<b>España</b>	<b>42.807</b>	<b>48.021</b>	<b>90.828</b>	<b>30,72%</b>	<b>42,28%</b>	<b>36,59%</b>

FUENTE: D. G. de Presupuestos y Estadística de la Junta de Castilla y León con datos del INE, "Estadística de adquisiciones de nacionalidad española de residentes".



**Tabla 2. Adquisiciones de nacionalidad española por Provincia y Sexo.  
Año 2018. Datos provisionales**

Provincia	Sexo			Variación relativa 2018/2017			Porcentaje de población extranjera a 1 de enero de 2018 que ha adquirido la nacionalidad española a lo largo de 2018
	Varón	Mujer	Total	Varón	Mujer	Total	
Ávila	77	89	166	14,93%	50,85%	31,75%	1,5%
Burgos	297	279	576	75,74%	83,55%	79,44%	2,3%
León	210	241	451	112,12%	117,12%	114,76%	2,1%
Palencia	75	85	160	240,91%	226,92%	233,33%	2,4%
Salamanca	212	247	459	360,87%	194,05%	253,08%	3,4%
Segovia	110	129	239	11,11%	5,74%	8,14%	1,4%
Soria	105	121	226	41,89%	116,07%	73,85%	2,7%
Valladolid	267	276	543	178,13%	119,05%	144,59%	2,3%
Zamora	55	73	128	189,47%	217,39%	204,76%	1,9%
<b>Castilla y León</b>	<b>1.408</b>	<b>1.540</b>	<b>2.948</b>	<b>103,76%</b>	<b>102,90%</b>	<b>103,31%</b>	<b>2,2%</b>
<b>España</b>	<b>42.807</b>	<b>48.021</b>	<b>90.828</b>	<b>30,72%</b>	<b>42,28%</b>	<b>36,59%</b>	<b>2,0%</b>

FUENTE: D. G. de Presupuestos y Estadística de la Junta de Castilla y León con datos del INE, "Estadística de adquisiciones de nacionalidad española de residentes".



**Tabla 3. Adquisiciones de nacionalidad española por Sexo, Provincia y Grupo de edad.  
Año 2018. Datos provisionales**

Sexo y Provincia		Grupo de edad														Total
		0 a 4 años	5 a 9 años	10 a 14 años	15 a 19 años	20 a 24 años	25 a 29 años	30 a 34 años	35 a 39 años	40 a 44 años	45 a 49 años	50 a 54 años	55 a 59 años	60 a 64 años	65 y más años	
Varón	Ávila	6	12	10	9	5	3	8	5	6	3	7	1	1	1	77
	Burgos	13	32	21	24	14	14	22	46	47	30	16	11	5	2	297
	León	21	31	10	22	9	14	15	25	20	19	11	9	1	3	210
	Palencia	9	6	2	5	4	6	8	12	7	11	1	0	1	3	75
	Salamanca	25	23	12	15	9	26	16	21	24	10	21	6	1	3	212
	Segovia	10	16	8	8	10	7	6	12	14	5	6	7	1	0	110
	Soria	7	13	6	11	4	5	10	16	8	10	7	2	3	3	105
	Valladolid	30	25	18	23	10	8	14	35	40	36	14	9	3	2	267
	Zamora	3	7	3	4	2	6	4	6	8	4	3	3	2	0	55
	<b>Castilla y León</b>	<b>124</b>	<b>165</b>	<b>90</b>	<b>121</b>	<b>67</b>	<b>89</b>	<b>103</b>	<b>178</b>	<b>174</b>	<b>128</b>	<b>86</b>	<b>48</b>	<b>18</b>	<b>17</b>	<b>1.408</b>
Mujer	Ávila	3	13	12	10	1	2	4	16	9	8	6	1	2	2	89
	Burgos	20	29	14	20	12	19	34	48	38	19	11	3	6	6	279
	León	7	14	12	16	13	17	21	39	41	15	25	11	8	2	241
	Palencia	3	6	2	6	8	9	8	17	14	7	0	2	1	2	85
	Salamanca	9	30	19	13	16	15	18	31	38	25	14	9	4	6	247
	Segovia	6	12	4	12	8	16	14	13	14	13	4	7	6	0	129
	Soria	12	14	4	9	4	5	13	16	18	11	5	5	1	4	121
	Valladolid	21	22	18	23	7	24	34	43	28	21	19	6	6	4	276
	Zamora	1	5	7	3	2	11	8	7	12	7	4	4	1	1	73
	<b>Castilla y León</b>	<b>82</b>	<b>145</b>	<b>92</b>	<b>112</b>	<b>71</b>	<b>118</b>	<b>154</b>	<b>230</b>	<b>212</b>	<b>126</b>	<b>88</b>	<b>48</b>	<b>35</b>	<b>27</b>	<b>1.540</b>
Total	Ávila	9	25	22	19	6	5	12	21	15	11	13	2	3	3	166
	Burgos	33	61	35	44	26	33	56	94	85	49	27	14	11	8	576
	León	28	45	22	38	22	31	36	64	61	34	36	20	9	5	451
	Palencia	12	12	4	11	12	15	16	29	21	18	1	2	2	5	160
	Salamanca	34	53	31	28	25	41	34	52	62	35	35	15	5	9	459
	Segovia	16	28	12	20	18	23	20	25	28	18	10	14	7	0	239
	Soria	19	27	10	20	8	10	23	32	26	21	12	7	4	7	226
	Valladolid	51	47	36	46	17	32	48	78	68	57	33	15	9	6	543
	Zamora	4	12	10	7	4	17	12	13	20	11	7	7	3	1	128
	<b>Castilla y León</b>	<b>206</b>	<b>310</b>	<b>182</b>	<b>233</b>	<b>138</b>	<b>207</b>	<b>257</b>	<b>408</b>	<b>386</b>	<b>254</b>	<b>174</b>	<b>96</b>	<b>53</b>	<b>44</b>	<b>2.948</b>

FUENTE: D. G. de Presupuestos y Estadística de la Junta de Castilla y León con datos del INE, "Estadística de adquisiciones de nacionalidad española de residentes".



**Tabla 4. Adquisiciones de nacionalidad española por Provincia, Modo de adquisición y Sexo.  
Año 2018. Datos provisionales**

Provincia	Modo de adquisición y Sexo								
	Residencia <sup>(1)</sup>			Otros			Total		
	Varón	Mujer	Total	Varón	Mujer	Total	Varón	Mujer	Total
Ávila	49	60	109	28	29	57	77	89	166
Burgos	243	228	471	54	51	105	297	279	576
León	165	208	373	45	33	78	210	241	451
Palencia	59	68	127	16	17	33	75	85	160
Salamanca	177	204	381	35	43	78	212	247	459
Segovia	86	109	195	24	20	44	110	129	239
Soria	88	105	193	17	16	33	105	121	226
Valladolid	187	205	392	80	71	151	267	276	543
Zamora	46	62	108	9	11	20	55	73	128
<b>Castilla y León</b>	<b>1.100</b>	<b>1.249</b>	<b>2.349</b>	<b>308</b>	<b>291</b>	<b>599</b>	<b>1.408</b>	<b>1.540</b>	<b>2.948</b>

Nota: <sup>(1)</sup> Nacionalidad por residencia: exige la residencia de la persona en España durante 10 años de forma legal, continuada e inmediatamente anterior a la petición.

FUENTE: D. G. de Presupuestos y Estadística de la Junta de Castilla y León con datos del INE, "Estadística de adquisiciones de nacionalidad española de residentes".

**Tabla 5. Adquisiciones de nacionalidad española por Provincia y País de nacimiento.  
Año 2018. Datos provisionales**

Provincia	País de nacimiento			
	España	El mismo de nacionalidad	Otro	Total
Ávila	41	121	4	166
Burgos	95	471	10	576
León	75	371	5	451
Palencia	25	134	1	160
Salamanca	90	364	5	459
Segovia	44	190	5	239
Soria	51	175	0	226
Valladolid	107	428	8	543
Zamora	17	106	5	128
<b>Castilla y León</b>	<b>545</b>	<b>2.360</b>	<b>43</b>	<b>2.948</b>

FUENTE: D. G. de Presupuestos y Estadística de la Junta de Castilla y León con datos del INE, "Estadística de adquisiciones de nacionalidad española de residentes".



**Tabla 6. Adquisiciones de nacionalidad española por Nacionalidad  
previa. Castilla y León.  
Año 2018. Datos provisionales**

<b>Nacionalidad previa</b>	<b>Número de adquisiciones</b>
Marruecos	950
República Dominicana	332
Colombia	291
Ecuador	161
Bolivia	143
Perú	122
Brasil	104
Honduras	100
Paraguay	61
Argelia	60
Resto	624
<b>Total</b>	<b>2.948</b>

FUENTE: D. G. de Presupuestos y Estadística de la Junta de Castilla y León con datos del INE, "Estadística de adquisiciones de nacionalidad española de residentes".





**Tabla 7. Evolución de las adquisiciones de nacionalidad española por Provincia y Sexo. Años 2013-2018 <sup>(\*)</sup>**

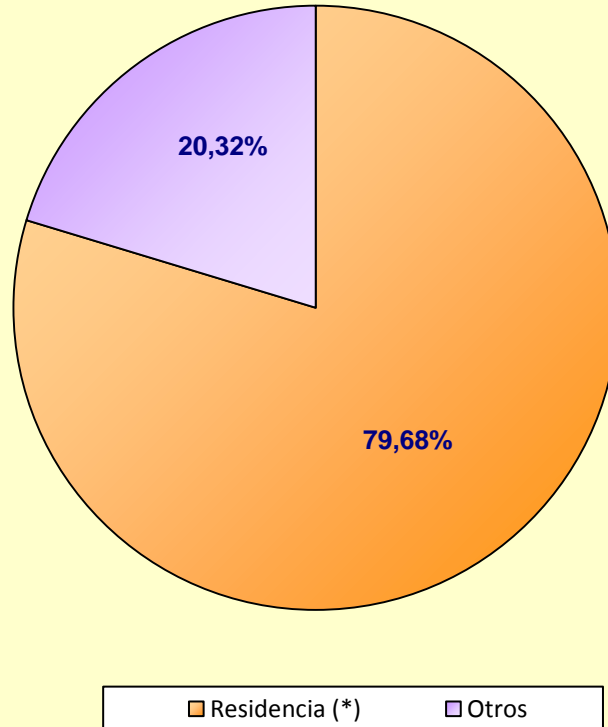
Provincia	2013			2014			2015			2016			2017			2018 <sup>(*)</sup>		
	Varón	Mujer	Total	Varón	Mujer	Total	Varón	Mujer	Total	Varón	Mujer	Total	Varón	Mujer	Total	Varón	Mujer	Total
Ávila	234	255	489	245	291	536	182	222	404	169	185	354	67	59	126	77	89	166
Burgos	803	1.031	1.834	424	442	866	326	323	649	484	535	1.019	169	152	321	297	279	576
León	670	978	1.648	461	672	1.133	274	360	634	327	392	719	99	111	210	210	241	451
Palencia	152	267	419	77	114	191	44	78	122	97	118	215	22	26	48	75	85	160
Salamanca	508	741	1.249	242	337	579	198	225	423	305	409	714	46	84	130	212	247	459
Segovia	233	298	531	197	206	403	161	167	328	212	240	452	99	122	221	110	129	239
Soria	353	397	750	259	289	548	94	123	217	191	209	400	74	56	130	105	121	226
Valladolid	905	1.237	2.142	503	642	1.145	232	273	505	432	553	985	96	126	222	267	276	543
Zamora	149	263	412	78	124	202	32	52	84	56	119	175	19	23	42	55	73	128
<b>Castilla y León</b>	<b>4.007</b>	<b>5.467</b>	<b>9.474</b>	<b>2.486</b>	<b>3.117</b>	<b>5.603</b>	<b>1.543</b>	<b>1.823</b>	<b>3.366</b>	<b>2.273</b>	<b>2.760</b>	<b>5.033</b>	<b>691</b>	<b>759</b>	<b>1.450</b>	<b>1.408</b>	<b>1.540</b>	<b>2.948</b>

Nota <sup>(\*)</sup>: Datos provisionales.

FUENTE: D. G. de Presupuestos y Estadística de la Junta de Castilla y León con datos del INE, "Estadística de adquisiciones de nacionalidad española de residentes".



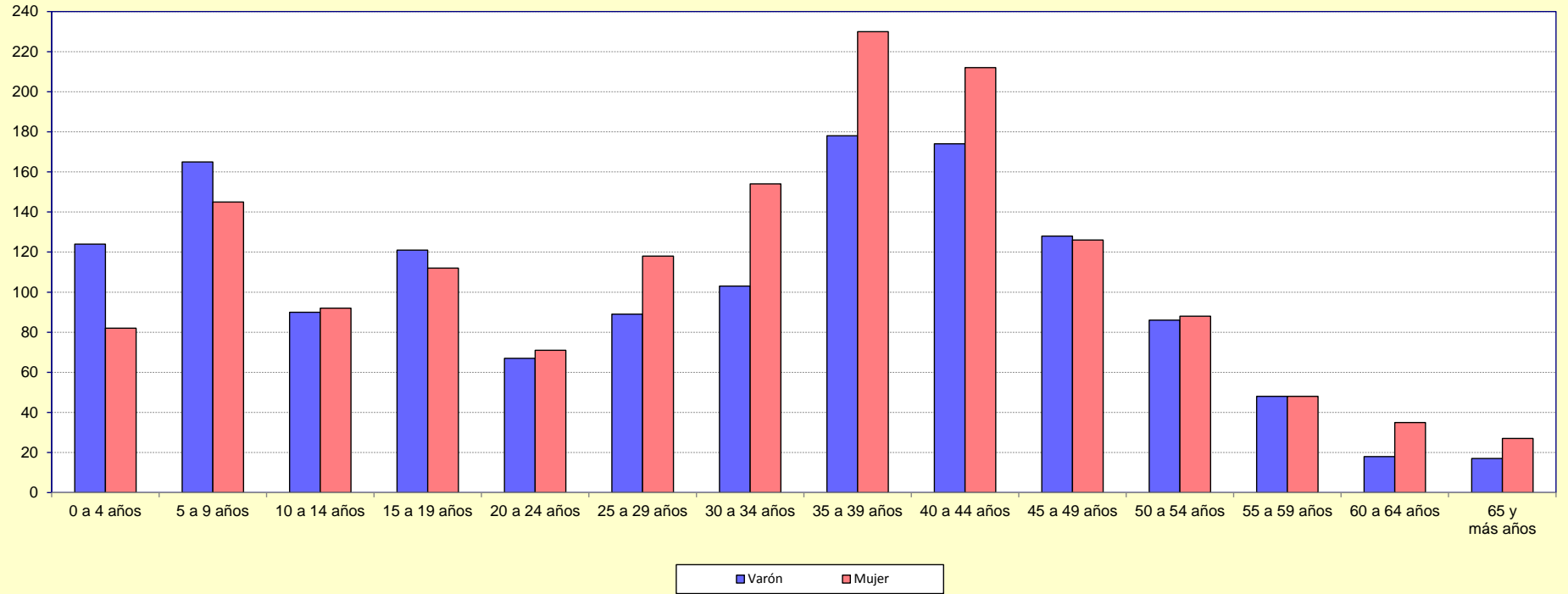
**Gráfico 1. Distribución de las adquisiciones de  
nacionalidad española por Modo de adquisición.  
Castilla y León. Año 2018. Datos provisionales**



Nota: (\*) Nacionalidad por residencia = exige la residencia de la persona en España durante 10 años de forma legal, continuada e inmediatamente anterior a la petición.

FUENTE: D. G. de Presupuestos y Estadística de la Junta de Castilla y León con datos del INE, "Estadística de adquisiciones de nacionalidad española de residentes".

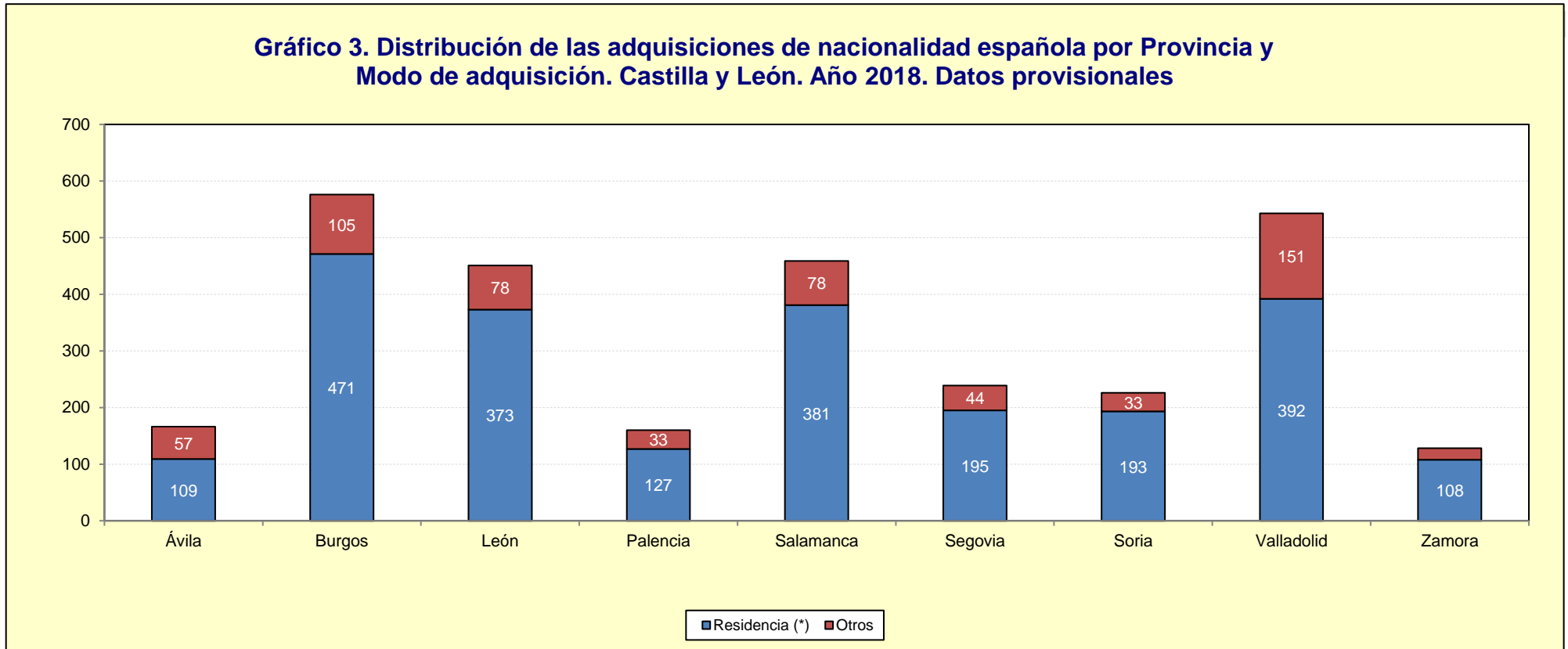
**Gráfico 2. Adquisiciones de nacionalidad española por Grupo de edad y Sexo. Castilla y León. Año 2018. Datos provisionales**



FUENTE: D. G. de Presupuestos y Estadística de la Junta de Castilla y León con datos del INE, "Estadística de adquisiciones de nacionalidad española de residentes".



**Gráfico 3. Distribución de las adquisiciones de nacionalidad española por Provincia y Modo de adquisición. Castilla y León. Año 2018. Datos provisionales**



Nota: (\*) Nacionalidad por residencia = exige la residencia de la persona en España durante 10 años de forma legal, continuada e inmediatamente anterior a la petición.

FUENTE: D. G. de Presupuestos y Estadística de la Junta de Castilla y León con datos del INE, "Estadística de adquisiciones de nacionalidad española de residentes".