



25 de julio de 2019

ENCUESTA DE POBLACIÓN ACTIVA EN CASTILLA Y LEÓN SEGUNDO TRIMESTRE 2019

POBLACIÓN ACTIVA

En Castilla y León, en el segundo trimestre de 2019, la población activa se sitúa en 1.121.466 personas. En España, el número de activos se sitúa en 23.035.537 personas.

En términos trimestrales, con respecto al trimestre anterior, en Castilla y León el número de activos aumenta en 20.087 personas (1,82%). En España, la población activa aumenta en 210.183 personas (0,92%).

En términos anuales, con relación al mismo trimestre del año anterior, el número de activos aumenta en 1.744 personas (0,16%). En España, los activos aumentan en 201.370 personas (0,88%).

POBLACIÓN OCUPADA

En Castilla y León, en el segundo trimestre de 2019, la población ocupada se sitúa en 989.611 personas. En España, el número de ocupados se sitúa en 19.804.910 personas.

En términos trimestrales, con respecto al trimestre anterior, en Castilla y León el número de ocupados aumenta en 24.972 personas (2,59%). En España, aumenta el número de ocupados en 333.778 personas (1,71%).

En términos anuales, con relación al mismo trimestre del año anterior, el número de ocupados aumenta en 4.232 personas (0,43%). En España, la población ocupada aumenta en 460.843 personas (2,38%).

POBLACIÓN EN PARO

En Castilla y León, en el segundo trimestre de 2019, la población parada se sitúa en 131.855 personas. En España, el número de parados se sitúa en 3.230.628 personas.

En términos trimestrales, con respecto al trimestre anterior, en Castilla y León el número de parados disminuye en 4.885 personas (-3,57%). En España, se produce una disminución en el número de parados de 123.595 (-3,68%).



En términos anuales, con relación al mismo trimestre del año anterior, el número de parados disminuye en Castilla y León en 2.488 personas (-1,85%). En España, disminuye el número de parados en 259.473 personas (-7,43%).

TASA DE ACTIVIDAD Y TASA DE PARO

En Castilla y León, en el segundo trimestre de 2019, la tasa de actividad se sitúa en el 54,83% y la tasa de paro es del 11,76%. En España la tasa de actividad es del 58,74% y la tasa de paro es del 14,02%.

En términos trimestrales, con respecto al trimestre anterior, en Castilla y León aumenta la tasa de actividad (1,02 puntos) y disminuye la tasa de paro (-0,66 puntos). En España aumenta la tasa de actividad (0,39 puntos) y disminuye la tasa de paro (-0,67 puntos).

En términos anuales, con respecto al mismo trimestre del año anterior, en Castilla y León aumenta la tasa de actividad (0,22 puntos) y disminuye la tasa de paro (-0,24 puntos). En España disminuyen tanto la tasa de actividad (-0,05 puntos) como la tasa de paro (-1,26 puntos).

RESULTADOS POR SEXO

En términos trimestrales, en Castilla y León, la población activa aumenta para los hombres (1,81%) y también para las mujeres (1,84%).

La población ocupada aumenta tanto para los hombres (2,66%) como para las mujeres (2,50%).

El número de parados disminuye para los hombres (-5,21%) y para las mujeres (-2,11%).

En términos anuales, en Castilla y León, la población activa aumenta para los hombres (0,46%) y disminuye para las mujeres (-0,21%).

La población ocupada aumenta para los hombres (0,44%) y para las mujeres (0,41%).

El número de parados aumenta para los hombres (0,64%) y disminuye para las mujeres (-3,92%).



RESULTADOS POR GRUPO DE EDAD

En términos trimestrales, en Castilla y León, el número de activos aumenta en todos los grupos de edad: de 16 a 19 años (24,47%), de 20 a 24 años (8,54%), de 25 a 54 años (1,14%) y de 55 y más años (1,94%).

El número de ocupados aumenta en todos los grupos de edad: de 16 a 19 años (34,75%), de 20 a 24 años (4,28%), de 25 a 54 años (2,32%) y de 55 y más años (2,35%).

El número de parados disminuye en los grupos de 25 a 54 años (-7,88%) y de 55 y más años (-1,43%) y aumenta en los grupos de 16 a 19 años (8,91%) y de 20 a 24 años (18,21%).

En términos anuales, con respecto al mismo trimestre del año anterior, en Castilla y León el número de activos aumenta en el grupo de edad de 16 a 19 años (21,05%), en el grupo de 20 a 24 años (0,55%) y en el de 55 y más años (5,39%), disminuyendo en el grupo de 25 a 54 años (-1,56%).

El número de ocupados aumenta en los grupos de edad de 16 a 19 años (29,37%) y de 55 y más años (5,46%) y disminuye en el grupo de 20 a 24 años (-9,31%) y en el grupo de 25 a 54 años (-0,73%).

El número de parados disminuye en el grupo de edad de 25 a 54 años (-8,04%) y aumenta en los grupos de 16 a 19 años (8,03%), de 20 a 24 años (28,55%), y de 55 y más años (4,78%).

RESULTADOS POR PROVINCIA

En términos trimestrales, con respecto al trimestre anterior, el número de activos aumenta en Ávila (2,45%), León (4,85%), Palencia (0,13%), Salamanca (1,10%), Segovia (5,34%), Soria (3,00%), Valladolid (1,65%) y Zamora (2,60%) y disminuye en Burgos (-2,52%).

La población ocupada aumenta en Ávila (6,38%), León (5,92%), Palencia (1,07%), Segovia (5,32%), Soria (0,96%), Valladolid (2,47%) y Zamora (3,63%), disminuyendo en Burgos (-0,31%) y Salamanca (-0,59%).

El número de parados disminuye en Ávila (-15,61%), Burgos (-19,84%), León (-2,23%), Palencia (-6,05%), Valladolid (-4,63%) y Zamora (-3,29%), aumentando en Salamanca (12,44%), Segovia (5,55%) y Soria (30,67%).



En términos anuales, con respecto al mismo trimestre del año anterior, el número de activos aumenta en León (4,67%), Segovia (3,00%) y Valladolid (2,68%) y disminuye en Ávila (-1,93%), Burgos (-5,24%), Palencia (-3,16%), Salamanca (-0,98%), Soria (-1,32%) y Zamora (-1,97%).

El número de ocupados aumenta en Ávila (2,05%), León (3,72%), Segovia (6,99%) y Valladolid (3,90%) y Zamora (1,89%), disminuyendo en Burgos (-5,67%), Palencia (-6,67%), Salamanca (-2,82%) y Soria (-1,40%).

El número de parados disminuye en Ávila (-20,03%), Burgos (-0,86%), Segovia (-23,07%), Soria (-0,58%), Valladolid (-6,45%) y Zamora (-20,46%) y aumenta en León (12,08%), Palencia (31,85%) y Salamanca (11,49%),

RESULTADOS POR SECTOR DE ACTIVIDAD ECONÓMICA

En términos trimestrales, con respecto al trimestre anterior, la población activa aumenta en la agricultura, ganadería, silvicultura y pesca (8,04%), en la industria (1,15%) y en el sector servicios (1,00%) y disminuye en la construcción (-3,25%).

La población ocupada aumenta en todos los sectores de actividad: en la agricultura, ganadería, silvicultura y pesca (10,94%), en la industria (2,31%), en la construcción (2,48%) y en el sector servicios (1,94%).

El número de parados disminuye en todos los sectores de actividad: en la agricultura, ganadería, silvicultura y pesca (-18,50%), en la industria (-17,91%), en la construcción (-53,28%) y en el sector servicios (-11,75%).

En términos anuales, con respecto al mismo trimestre del año anterior, la población activa aumenta en la agricultura, ganadería, silvicultura y pesca (5,51%) y en el sector servicios (2,00%) y disminuye en la industria (-6,25%) y en la construcción (-5,85%).

La población ocupada aumenta en la agricultura, ganadería, silvicultura y pesca (4,98%) y en el sector servicios (2,07%) y disminuye en la industria (-5,86%) y en la construcción (-2,66%)

El número de parados disminuye en el sector de la industria (-13,60%) y en el de la construcción (-42,11%) y aumenta en la agricultura, ganadería, silvicultura y pesca (12,64%) y en el sector servicios (0,83%).



RESULTADOS POR NACIONALIDAD

En términos trimestrales, con respecto al trimestre anterior, la población activa aumenta para la nacionalidad española (1,44%) y para la nacionalidad extranjera (6,47%).

La población ocupada aumenta para la nacionalidad española (2,46%) y también para la nacionalidad extranjera (4,28%).

El número de parados disminuye para la nacionalidad española (-6,09%) y aumenta para la nacionalidad extranjera (15,88%).

En términos anuales, con respecto al mismo trimestre del año anterior, la población activa disminuye para la nacionalidad española (-0,40%) y aumenta para la nacionalidad extranjera (7,19%).

La población ocupada disminuye para la nacionalidad española (-0,15%) y aumenta para la nacionalidad extranjera (8,67%).

El número de parados disminuye para la nacionalidad española (-2,41%) y aumenta para la nacionalidad extranjera (1,80%).

Nota: La estadística de Encuesta de Población Activa, operación 15001 del Plan Estadístico de Castilla y León 2018-2021, es una estadística coyuntural cuyo objetivo es conocer los datos de la población en relación con el mercado de trabajo (activos, ocupados, parados e inactivos) de Castilla y León y clasificarlos según diversas características.

Anexo Tablas y Gráficos

ENCUESTA DE POBLACIÓN ACTIVA

Segundo trimestre de 2019

TABLAS

Tabla 1.	Población activa por Sexo, por Grupo de edad, por Nacionalidad y por Sector de actividad económica
Tabla 2.	Población ocupada por Sexo, por Grupo de edad, por Nacionalidad y por Sector de actividad económica
Tabla 3.	Población en paro por Sexo, por Grupo de edad, por Nacionalidad y por Sector de actividad económica
Tabla 4.	Tasa de actividad por Sexo, por Grupo de edad y por Nacionalidad
Tabla 5.	Tasa de paro por Sexo, por Grupo de edad y por Nacionalidad
Tabla 6.	Población activa, ocupada y en paro, Tasas de actividad y paro por Provincia
Tabla 7.	Evolución de las principales magnitudes. Castilla y León. Segundo trimestre 1977-2019
Tabla 8.	Evolución de las principales magnitudes. España. Castilla y León. Segundo trimestre 1977-2019
Tabla 9.	Evolución de las principales magnitudes. Hombres. Castilla y León. Segundo trimestre 1977-2019
Tabla 10.	Evolución de las principales magnitudes. Mujeres. Castilla y León. Segundo trimestre 1977-2019
Tabla 11.	Población activa, ocupada y en paro por Sexo y Grupo de edad
Tabla 12.	Tasa de actividad y de paro por Sexo y Grupo de edad
Tabla 13.	Población activa por Sexo y Nacionalidad
Tabla 14.	Población ocupada por Sexo y Nacionalidad
Tabla 15.	Población en paro por Sexo y Nacionalidad
Tabla 16.	Tasas de actividad y paro por Sexo y Nacionalidad
Tabla 17.	Población activa por Sexo y Provincia
Tabla 18.	Población ocupada por Sexo y Provincia
Tabla 19.	Población en paro por Sexo y Provincia
Tabla 20.	Tasas de actividad y paro por Sexo y Provincia
Tabla 21.	Población ocupada por Sexo y Tipo de jornada laboral
Tabla 22.	Población ocupada asalariada por Sexo y Tipo de contrato
Tabla 23.	Población en paro por Sexo y Tiempo de búsqueda de empleo
Tabla 24.	Población inactiva por Sexo y Grupo de edad
Tabla 25.	Población inactiva por Sexo y Situación de inactividad

GRÁFICOS

Gráfico 1.	Evolución de la Población activa, ocupada y en paro. Castilla y León. Primer trimestre 2005 - Segundo trimestre 2019
Gráfico 2.	Evolución de la Tasa de actividad. Castilla y León y España. Primer trimestre 2005 - Segundo trimestre 2019
Gráfico 3.	Evolución de la Tasa de actividad por Sexo. Castilla y León. Primer trimestre 2005 - Segundo trimestre 2019
Gráfico 4.	Evolución de la Tasa de paro. Castilla y León y España. Primer trimestre 2005 - Segundo trimestre 2019
Gráfico 5.	Evolución de la Tasa de paro por Sexo. Castilla y León. Primer trimestre 2005 - Segundo trimestre 2019
Gráfico 6.	Evolución de la variación relativa intertrimestral de la Población activa. Castilla y León y España. Primer trimestre 2005 - Segundo trimestre 2019
Gráfico 7.	Evolución de la variación relativa intertrimestral de la Población ocupada. Castilla y León y España. Primer trimestre 2005 - Segundo trimestre 2019
Gráfico 8.	Evolución de la variación relativa intertrimestral de la Población en paro. Castilla y León y España. Primer trimestre 2005 - Segundo trimestre 2019
Gráfico 9.	Evolución de la variación relativa interanual de la Población activa. Castilla y León y España. Primer trimestre 2005 - Segundo trimestre 2019
Gráfico 10.	Evolución de la variación relativa interanual de la Población ocupada. Castilla y León y España. Primer trimestre 2005 - Segundo trimestre 2019
Gráfico 11.	Evolución de la variación relativa interanual de la Población en paro. Castilla y León y España. Primer trimestre 2005 - Segundo trimestre 2019
Gráfico 12.	Variación relativa intertrimestral de la Población activa por Provincia. Castilla y León y España. Segundo trimestre 2019
Gráfico 13.	Variación relativa intertrimestral de la Población ocupada por Provincia. Castilla y León y España. Segundo trimestre 2019
Gráfico 14.	Variación relativa intertrimestral de la Población en paro por Provincia. Castilla y León y España. Segundo trimestre 2019
Gráfico 15.	Variación relativa interanual de la Población activa por Provincia. Castilla y León y España. Segundo trimestre 2019
Gráfico 16.	Variación relativa interanual de la Población ocupada por Provincia. Castilla y León y España. Segundo trimestre 2019
Gráfico 17.	Variación relativa interanual de la Población en paro por Provincia. Castilla y León y España. Segundo trimestre 2019
Gráfico 18.	Distribución porcentual provincial de la Población activa. Castilla y León y España. Segundo trimestre 2019
Gráfico 19.	Evolución de la variación relativa interanual de la Población activa. AGRICULTURA, GANADERÍA, SILVICULTURA Y PESCA. Castilla y León y España. Primer trimestre 2010 - Segundo trimestre 2019
Gráfico 20.	Evolución de la variación relativa interanual de la Población activa. INDUSTRIA. Castilla y León y España. Primer trimestre 2010 - Segundo trimestre 2019
Gráfico 21.	Evolución de la variación relativa interanual de la Población activa. CONSTRUCCIÓN. Castilla y León y España. Primer trimestre 2010 - Segundo trimestre 2019
Gráfico 22.	Evolución de la variación relativa interanual de la Población activa. SERVICIOS. Castilla y León y España. Primer trimestre 2010 - Segundo trimestre 2019
Gráfico 23.	Evolución de la variación relativa interanual de la Población activa. NO CLASIFICADOS. Castilla y León y España. Primer trimestre 2010 - Segundo trimestre 2019
Gráfico 24.	Evolución de la variación relativa interanual de la Población ocupada. AGRICULTURA, GANADERÍA, SILVICULTURA Y PESCA. Castilla y León y España. Primer trimestre 2010 - Segundo trimestre 2019
Gráfico 25.	Evolución de la variación relativa interanual de la Población ocupada. INDUSTRIA. Castilla y León y España. Primer trimestre 2010 - Segundo trimestre 2019
Gráfico 26.	Evolución de la variación relativa interanual de la Población ocupada. CONSTRUCCIÓN. Castilla y León y España. Primer trimestre 2010 - Segundo trimestre 2019
Gráfico 27.	Evolución de la variación relativa interanual de la Población ocupada. SERVICIOS. Castilla y León y España. Primer trimestre 2010 - Segundo trimestre 2019
Gráfico 28.	Evolución de la variación relativa interanual de la Población en paro. AGRICULTURA, GANADERÍA, SILVICULTURA Y PESCA. Castilla y León y España. Primer trimestre 2010 - Segundo trimestre 2019
Gráfico 29.	Evolución de la variación relativa interanual de la Población en paro. INDUSTRIA. Castilla y León y España. Primer trimestre 2010 - Segundo trimestre 2019
Gráfico 30.	Evolución de la variación relativa interanual de la Población en paro. CONSTRUCCIÓN. Castilla y León y España. Primer trimestre 2010 - Segundo trimestre 2019
Gráfico 31.	Evolución de la variación relativa interanual de la Población en paro. SERVICIOS. Castilla y León y España. Primer trimestre 2010 - Segundo trimestre 2019
Gráfico 32.	Evolución de la variación relativa interanual de la Población en paro. NO CLASIFICADOS. Castilla y León y España. Primer trimestre 2010 - Segundo trimestre 2019



**TABLA 1. POBLACIÓN ACTIVA POR SEXO, POR GRUPO DE EDAD, POR NACIONALIDAD Y POR SECTOR DE ACTIVIDAD ECONÓMICA.
SEGUNDO TRIMESTRE DE 2019**

	CyL	España	Variación intertrimestral				Variación interanual			
			Absoluta		Relativa		Absoluta		Relativa	
			CyL	España	CyL	España	CyL	España	CyL	España
Total	1.121.466	23.035.537	20.087	210.183	1,82%	0,92%	1.744	201.370	0,16%	0,88%
Sexo										
Hombre	613.740	12.284.338	10.937	114.759	1,81%	0,94%	2.819	82.097	0,46%	0,67%
Mujer	507.726	10.751.200	9.150	95.423	1,84%	0,90%	-1.075	119.273	-0,21%	1,12%
Grupo de edad										
Menor de 25 años	61.368	1.528.490	6.279	73.365	11,40%	5,04%	2.408	21.502	4,08%	1,43%
De 16 a 19 años	12.307	278.586	2.419	28.203	24,47%	11,26%	2.140	8.128	21,05%	3,01%
De 20 a 24 años	49.061	1.249.904	3.860	45.161	8,54%	3,75%	268	13.374	0,55%	1,08%
De 25 o más años	1.060.098	21.507.047	13.808	136.818	1,32%	0,64%	-664	179.868	-0,06%	0,84%
De 25 a 54 años	819.623	17.496.157	9.220	45.432	1,14%	0,26%	-12.963	-35.663	-1,56%	-0,20%
De 55 y más años	240.474	4.010.890	4.588	91.387	1,94%	2,33%	12.300	215.532	5,39%	5,68%
Nacionalidad										
Española	1.033.012	20.035.396	14.713	128.836	1,44%	0,65%	-4.189	22.353	-0,40%	0,11%
Extranjera	88.454	3.000.142	5.374	81.347	6,47%	2,79%	5.933	179.017	7,19%	6,35%
Extranjera Unión Europea	46.331	1.115.924	-155	10.293	-0,33%	0,93%	-4.186	85.937	-8,29%	8,34%
Extranjera no perteneciente a la Union Europea	42.123	1.884.218	5.529	71.054	15,11%	3,92%	10.119	93.080	31,62%	5,20%
Sector de actividad económica (CNAE-2009)										
Agricultura, Ganadería, Silvicultura y Pesca	70.307	992.518	5.233	-20.814	8,04%	-2,05%	3.675	-16.449	5,51%	-1,63%
Industria	185.026	2.930.132	2.107	41.763	1,15%	1,45%	-12.331	43.742	-6,25%	1,52%
Construcción	67.383	1.411.037	-2.265	-1.991	-3,25%	-0,14%	-4.186	72.713	-5,85%	5,43%
Servicios	728.015	16.109.343	7.172	228.378	1,00%	1,44%	14.240	381.862	2,00%	2,43%
No clasificados ^(*)	70.734	1.592.508	7.840	-37.153	12,47%	-2,28%	346	-280.498	0,49%	-14,98%

Nota: (*) Parados que buscan el primer empleo o han dejado el último hace más de un año.

FUENTE: D. G. de Presupuestos y Estadística de la Junta de Castilla y León con datos del INE, "EPA Metodología 2005 Base 2011".

**TABLA 2. POBLACIÓN OCUPADA POR SEXO, POR GRUPO DE EDAD, POR NACIONALIDAD Y POR SECTOR DE ACTIVIDAD ECONÓMICA.
SEGUNDO TRIMESTRE DE 2019**

	CyL	España	Variación intertrimestral				Variación interanual			
			Absoluta		Relativa		Absoluta		Relativa	
			CyL	España	CyL	España	CyL	España	CyL	España
Total	989.611	19.804.910	24.972	333.778	2,59%	1,71%	4.232	460.843	0,43%	2,38%
Sexo										
Hombre	552.451	10.750.197	14.304	151.084	2,66%	1,43%	2.429	221.851	0,44%	2,11%
Mujer	437.160	9.054.712	10.669	182.694	2,50%	2,06%	1.803	238.992	0,41%	2,71%
Grupo de edad										
Menor de 25 años	40.752	1.021.873	3.412	75.614	9,14%	7,99%	-1.538	37.531	-3,64%	3,81%
De 16 a 19 años	8.021	149.726	2.069	22.681	34,75%	17,85%	1.821	18.929	29,37%	14,47%
De 20 a 24 años	32.731	872.147	1.344	52.933	4,28%	6,46%	-3.359	18.602	-9,31%	2,18%
De 25 o más años	948.859	18.783.036	21.560	258.164	2,33%	1,39%	5.770	423.313	0,61%	2,31%
De 25 a 54 años	733.158	15.264.218	16.614	165.985	2,32%	1,10%	-5.400	188.229	-0,73%	1,25%
De 55 y más años	215.701	3.518.818	4.946	92.179	2,35%	2,69%	11.170	235.083	5,46%	7,16%
Nacionalidad										
Española	919.287	17.412.724	22.084	251.572	2,46%	1,47%	-1.380	271.379	-0,15%	1,58%
Extranjera	70.324	2.392.185	2.889	82.206	4,28%	3,56%	5.612	189.464	8,67%	8,60%
Extranjera Unión Europea	37.802	951.369	782	26.451	2,11%	2,86%	-1.928	100.617	-4,85%	11,83%
Extranjera no perteneciente a la Union Europea	32.522	1.440.817	2.107	55.755	6,93%	4,03%	7.540	88.848	30,18%	6,57%
Sector de actividad económica (CNAE-2009)										
Agricultura, Ganadería, Silvicultura y Pesca	65.087	809.263	6.418	-30.418	10,94%	-3,62%	3.089	-13.191	4,98%	-1,60%
Industria	176.450	2.764.550	3.978	56.047	2,31%	2,07%	-10.982	41.717	-5,86%	1,53%
Construcción	64.038	1.276.367	1.551	-5.025	2,48%	-0,39%	-1.752	61.150	-2,66%	5,03%
Servicios	684.036	14.954.730	13.026	313.175	1,94%	2,14%	13.877	371.168	2,07%	2,55%

FUENTE: D. G. de Presupuestos y Estadística de la Junta de Castilla y León con datos del INE, "EPA Metodología 2005 Base 2011".

**TABLA 3. POBLACIÓN EN PARO POR SEXO, POR GRUPO DE EDAD, POR NACIONALIDAD Y POR SECTOR DE ACTIVIDAD ECONÓMICA.
SEGUNDO TRIMESTRE DE 2019**

	CyL	España	Variación intertrimestral				Variación interanual			
			Absoluta		Relativa		Absoluta		Relativa	
			CyL	España	CyL	España	CyL	España	CyL	España
Total	131.855	3.230.628	-4.885	-123.595	-3,57%	-3,68%	-2.488	-259.473	-1,85%	-7,43%
Sexo										
Hombre	61.289	1.534.140	-3.366	-36.324	-5,21%	-2,31%	389	-139.754	0,64%	-8,35%
Mujer	70.566	1.696.487	-1.519	-87.271	-2,11%	-4,89%	-2.878	-119.719	-3,92%	-6,59%
Grupo de edad ⁽¹⁾										
Menor de 25 años	20.617	506.617	2.867	-2.250	16,15%	-0,44%	3.945	-16.029	23,66%	-3,07%
De 16 a 19 años	4.287	128.860	351	5.522	8,91%	4,48%	319	-10.801	8,03%	-7,73%
De 20 a 24 años	16.330	377.757	2.516	-7.772	18,21%	-2,02%	3.626	-5.227	28,55%	-1,36%
De 25 o más años	111.238	2.724.011	-7.752	-121.346	-6,52%	-4,26%	-6.434	-243.444	-5,47%	-8,20%
De 25 a 54 años	86.465	2.231.939	-7.394	-120.553	-7,88%	-5,12%	-7.563	-223.893	-8,04%	-9,12%
De 55 y más años	24.773	492.072	-359	-793	-1,43%	-0,16%	1.130	-19.552	4,78%	-3,82%
Nacionalidad										
Española	113.725	2.622.671	-7.370	-122.735	-6,09%	-4,47%	-2.809	-249.026	-2,41%	-8,67%
Extranjera	18.130	607.957	2.485	-860	15,88%	-0,14%	321	-10.447	1,80%	-1,69%
Extranjera Unión Europea	8.529	164.556	-937	-16.158	-9,90%	-8,94%	-2.258	-14.679	-20,93%	-8,19%
Extranjera no perteneciente a la Union Europea	9.601	443.401	3.422	15.298	55,39%	3,57%	2.579	4.232	36,72%	0,96%
Sector de actividad económica (CNAE-2009) ⁽¹⁾										
Agricultura, Ganadería, Silvicultura y Pesca	5.220	183.256	-1.185	9.604	-18,50%	5,53%	586	-3.258	12,64%	-1,75%
Industria	8.577	165.582	-1.871	-14.284	-17,91%	-7,94%	-1.350	2.025	-13,60%	1,24%
Construcción	3.346	134.670	-3.816	3.034	-53,28%	2,31%	-2.434	11.564	-42,11%	9,39%
Servicios	43.979	1.154.613	-5.853	-84.797	-11,75%	-6,84%	363	10.695	0,83%	0,93%
No clasificados ⁽²⁾	70.734	1.592.508	7.840	-37.153	12,47%	-2,28%	346	-280.498	0,49%	-14,98%

Notas:

⁽¹⁾ Las estimaciones del número de parados inferiores a 5.000 están sujetas a fuertes variaciones, debidas al error de muestreo.

⁽²⁾ Parados que buscan el primer empleo o han dejado el último hace más de un año.

FUENTE: D. G. de Presupuestos y Estadística de la Junta de Castilla y León con datos del INE, "EPA Metodología 2005 Base 2011".

**TABLA 4. TASA DE ACTIVIDAD POR SEXO, POR GRUPO DE EDAD Y POR NACIONALIDAD.
SEGUNDO TRIMESTRE DE 2019**

	CyL	España	Variación absoluta intertrimestral		Variación absoluta interanual	
			CyL	España	CyL	España
Total	54,83%	58,74%	1,02	0,39	0,22	-0,05
Sexo						
Hombre	60,97%	64,42%	1,13	0,43	0,44	-0,19
Mujer	48,88%	53,37%	0,92	0,35	0,01	0,08
Grupo de edad						
Menor de 25 años	33,34%	36,72%	3,34	1,52	1,11	-0,33
De 16 a 19 años	15,01%	14,91%	2,91	1,41	2,43	0,00
De 20 a 24 años	48,07%	54,48%	3,72	1,64	0,27	-0,38
De 25 o más años	56,96%	61,36%	0,80	0,27	0,15	0,02
De 25 a 54 años	87,79%	87,09%	1,42	0,29	0,25	0,01
De 55 y más años	25,93%	26,81%	0,42	0,46	1,02	0,87
Nacionalidad						
Española	53,59%	57,18%	0,85	0,32	0,12	-0,10
Extranjera	75,13%	71,83%	3,72	0,76	0,50	-0,48
Extranjera Unión Europea	74,00%	71,82%	1,50	1,42	-0,13	1,62
Extranjera no perteneciente a la Union Europea	76,41%	71,83%	6,34	0,35	0,99	-1,74

FUENTE: D. G. de Presupuestos y Estadística de la Junta de Castilla y León con datos del INE, "EPA Metodología 2005 Base 2011".



**TABLA 5. TASA DE PARO POR SEXO, POR GRUPO DE EDAD Y POR NACIONALIDAD.
SEGUNDO TRIMESTRE DE 2019**

	CyL	España	Variación absoluta intertrimestral		Variación absoluta interanual	
			CyL	España	CyL	España
Total	11,76%	14,02%	-0,66	-0,67	-0,24	-1,26
Sexo						
Hombre	9,99%	12,49%	-0,74	-0,42	0,02	-1,23
Mujer	13,90%	15,78%	-0,56	-0,96	-0,54	-1,30
Grupo de edad						
Menor de 25 años	33,60%	33,14%	1,37	-1,83	5,32	-1,54
De 16 a 19 años	34,83%	46,26%	-4,97	-3,00	-4,19	-5,38
De 20 a 24 años	33,29%	30,22%	2,72	-1,78	7,25	-0,75
De 25 o más años	10,49%	12,67%	-0,88	-0,65	-0,60	-1,25
De 25 a 54 años	10,55%	12,76%	-1,03	-0,72	-0,74	-1,25
De 55 y más años	10,30%	12,27%	-0,35	-0,31	-0,06	-1,21
Nacionalidad						
Española	11,01%	13,09%	-0,88	-0,70	-0,23	-1,26
Extranjera	20,50%	20,26%	1,67	-0,59	-1,08	-1,66
Extranjera Unión Europea	18,41%	14,75%	-1,95	-1,60	-2,94	-2,66
Extranjera no perteneciente a la Union Europea	22,79%	23,53%	5,91	-0,08	0,85	-0,99

Nota: La tasa de paro calculada a partir de estimaciones del número de parados inferiores a 5.000 están sujetas a fuertes variaciones, debidas al error de muestreo.

FUENTE: D. G. de Presupuestos y Estadística de la Junta de Castilla y León con datos del INE, "EPA Metodología 2005 Base 2011".

TABLA 6. POBLACIÓN ACTIVA, OCUPADA Y EN PARO, TASAS DE ACTIVIDAD Y PARO POR PROVINCIA. SEGUNDO TRIMESTRE DE 2019

	Provincia	Dato absoluto	Variación intertrimestral		Variación interanual	
			Absoluta	Relativa	Absoluta	Relativa
Activos	Ávila	70.114	1.679	2,45%	-1.383	-1,93%
	Burgos	166.673	-4.316	-2,52%	-9.222	-5,24%
	León	210.541	9.737	4,85%	9.401	4,67%
	Palencia	71.047	89	0,13%	-2.317	-3,16%
	Salamanca	151.531	1.656	1,10%	-1.504	-0,98%
	Segovia	76.682	3.888	5,34%	2.237	3,00%
	Soria	43.741	1.276	3,00%	-587	-1,32%
	Valladolid	254.804	4.145	1,65%	6.652	2,68%
	Zamora	76.334	1.934	2,60%	-1.532	-1,97%
	Castilla y León	1.121.466	20.087	1,82%	1.744	0,16%
España	23.035.537	210.183	0,92%	201.370	0,88%	
Ocupados	Ávila	59.794	3.589	6,38%	1.202	2,05%
	Burgos	151.111	-465	-0,31%	-9.088	-5,67%
	León	184.803	10.323	5,92%	6.626	3,72%
	Palencia	62.224	658	1,07%	-4.448	-6,67%
	Salamanca	129.601	-771	-0,59%	-3.765	-2,82%
	Segovia	69.097	3.489	5,32%	4.511	6,99%
	Soria	39.916	378	0,96%	-565	-1,40%
	Valladolid	227.427	5.474	2,47%	8.539	3,90%
	Zamora	65.638	2.298	3,63%	1.220	1,89%
	Castilla y León	989.611	24.972	2,59%	4.232	0,43%
España	19.804.910	333.778	1,71%	460.843	2,38%	
Parados	Ávila	10.320	-1.909	-15,61%	-2.584	-20,03%
	Burgos	15.562	-3.851	-19,84%	-135	-0,86%
	León	25.738	-586	-2,23%	2.775	12,08%
	Palencia	8.823	-569	-6,05%	2.131	31,85%
	Salamanca	21.929	2.426	12,44%	2.261	11,49%
	Segovia	7.585	399	5,55%	-2.275	-23,07%
	Soria	3.825	898	30,67%	-22	-0,58%
	Valladolid	27.376	-1.329	-4,63%	-1.888	-6,45%
	Zamora	10.696	-364	-3,29%	-2.752	-20,46%
	Castilla y León	131.855	-4.885	-3,57%	-2.488	-1,85%
España	3.230.628	-123.595	-3,68%	-259.473	-7,43%	
Tasa de actividad	Ávila	52,08%	1,27	-	-0,94	-
	Burgos	55,81%	-1,43	-	-3,12	-
	León	52,76%	2,55	-	2,70	-
	Palencia	52,65%	0,16	-	-1,38	-
	Salamanca	53,63%	0,65	-	-0,37	-
	Segovia	59,27%	2,99	-	1,59	-
	Soria	57,81%	1,66	-	-0,82	-
	Valladolid	58,04%	0,91	-	1,41	-
	Zamora	50,45%	1,39	-	-0,44	-
	Castilla y León	54,83%	1,02	-	0,22	-
España	58,74%	0,39	-	-0,05	-	
Tasa de paro	Ávila	14,72%	-3,15	-	-3,33	-
	Burgos	9,34%	-2,02	-	0,41	-
	León	12,22%	-0,88	-	0,81	-
	Palencia	12,42%	-0,82	-	3,30	-
	Salamanca	14,47%	1,46	-	1,62	-
	Segovia	9,89%	0,02	-	-3,35	-
	Soria	8,75%	1,85	-	0,07	-
	Valladolid	10,74%	-0,71	-	-1,05	-
	Zamora	14,01%	-0,85	-	-3,26	-
	Castilla y León	11,76%	-0,66	-	-0,24	-
España	14,02%	-0,67	-	-1,26	-	

Nota: Las estimaciones del número de parados inferiores a 5.000, así como las tasas de paro calculadas con éstas, están sujetas a fuertes variaciones, debidas al error de muestreo.

FUENTE: D. G. de Presupuestos y Estadística de la Junta de Castilla y León con datos del INE, "EPA Metodología 2005 Base 2011".

**TABLA 7. EVOLUCIÓN DE LAS PRINCIPALES MAGNITUDES.
CASTILLA Y LEÓN. SEGUNDO TRIMESTRE 1977-2019**

	Activos			Ocupados			Parados			Tasa actividad		Tasa paro	
	Dato absoluto	Var. Interanual		Dato absoluto	Var. Interanual		Dato absoluto	Var. Interanual		Dato	Var. Interanual absoluta	Dato	Var. Interanual absoluta
		Absoluta	Relativa		Absoluta	Relativa		Absoluta	Relativa				
II Trim. 1977	919.600	-	-	885.100	-	-	34.500	-	-	49,51%	-	3,75%	-
II Trim. 1978	919.500	-100	-0,01%	876.000	-9.100	-1,03%	43.500	9.000	26,09%	48,93%	-0,58	4,73%	0,98
II Trim. 1979	923.000	3.500	0,38%	866.700	-9.300	-1,06%	56.300	12.800	29,43%	48,72%	-0,21	6,10%	1,37
II Trim. 1980	930.700	7.700	0,83%	858.300	-8.400	-0,97%	72.400	16.100	28,60%	48,60%	-0,12	7,78%	1,68
II Trim. 1981	932.200	1.500	0,16%	841.800	-16.500	-1,92%	90.500	18.100	25,00%	47,89%	-0,71	9,70%	1,92
II Trim. 1982	925.700	-6.500	-0,70%	819.000	-22.800	-2,71%	106.700	16.200	17,90%	47,07%	-0,82	11,53%	1,83
II Trim. 1983	936.300	10.600	1,15%	811.500	-7.500	-0,92%	124.800	18.100	16,96%	47,19%	0,12	13,33%	1,80
II Trim. 1984	937.800	1.500	0,16%	791.000	-20.500	-2,53%	146.800	22.000	17,63%	46,87%	-0,32	15,66%	2,33
II Trim. 1985	940.100	2.300	0,25%	768.200	-22.800	-2,88%	171.900	25.100	17,10%	46,33%	-0,54	18,28%	2,62
II Trim. 1986	946.800	6.700	0,71%	777.400	9.200	1,20%	169.400	-2.500	-1,45%	46,27%	-0,06	17,89%	-0,39
II Trim. 1987	971.700	24.900	2,63%	803.300	25.900	3,33%	168.400	-1.000	-0,59%	47,17%	0,90	17,34%	-0,55
II Trim. 1988	984.000	12.300	1,27%	814.000	10.700	1,33%	170.000	1.600	0,95%	47,29%	0,12	17,27%	-0,07
II Trim. 1989	995.800	11.800	1,20%	826.000	12.000	1,47%	169.800	-200	-0,12%	47,39%	0,10	17,05%	-0,22
II Trim. 1990	1.014.900	19.100	1,92%	856.500	30.500	3,69%	158.300	-11.500	-6,77%	47,92%	0,53	15,60%	-1,45
II Trim. 1991	1.012.100	-2.800	-0,28%	865.300	8.800	1,03%	146.800	-11.500	-7,26%	47,51%	-0,41	14,50%	-1,10
II Trim. 1992	1.022.600	10.500	1,04%	844.300	-21.000	-2,43%	178.300	31.500	21,46%	47,75%	0,24	17,44%	2,94
II Trim. 1993	1.022.600	0	0,00%	815.900	-28.400	-3,36%	206.700	28.400	15,93%	47,52%	-0,23	20,22%	2,78
II Trim. 1994	1.016.600	-6.000	-0,59%	795.600	-20.300	-2,49%	221.000	14.300	6,92%	47,42%	-0,10	21,74%	1,52
II Trim. 1995	989.300	-27.300	-2,69%	784.400	-11.200	-1,41%	204.900	-16.100	-7,29%	46,71%	-0,71	20,71%	-1,03
II Trim. 1996	990.600	1.300	0,13%	789.600	5.200	0,66%	201.000	-3.900	-1,90%	47,12%	0,41	20,29%	-0,42
II Trim. 1997	995.700	5.100	0,51%	798.300	8.700	1,10%	197.400	-3.600	-1,79%	47,46%	0,34	19,83%	-0,46
II Trim. 1998	993.100	-2.600	-0,26%	808.400	10.100	1,27%	184.700	-12.700	-6,43%	47,30%	-0,16	18,60%	-1,23
II Trim. 1999	1.012.100	19.000	1,91%	858.900	50.500	6,25%	153.200	-31.500	-17,05%	48,20%	0,90	15,14%	-3,46
II Trim. 2000	1.020.100	8.000	0,79%	882.000	23.100	2,69%	138.100	-15.100	-9,86%	48,56%	0,36	13,54%	-1,60
II Trim. 2001	996.500	-23.600	-2,31%	900.200	18.200	2,06%	96.300	-41.800	-30,27%	47,37%	-1,19	9,66%	-3,88
II Trim. 2002	1.031.000	34.500	3,46%	921.200	21.000	2,33%	109.800	13.500	14,02%	48,85%	1,48	10,65%	0,99
II Trim. 2003	1.055.800	24.800	2,41%	937.800	16.600	1,80%	117.900	8.100	7,38%	49,80%	0,95	11,17%	0,52
II Trim. 2004	1.066.400	10.600	1,00%	949.400	11.600	1,24%	117.000	-900	-0,76%	50,15%	0,35	10,97%	-0,20
II Trim. 2005	1.120.037	53.637	5,03%	1.023.102	73.702	7,76%	96.935	-20.065	-17,15%	52,42%	2,27	8,65%	-2,31
II Trim. 2006	1.137.470	17.432	1,56%	1.043.789	20.686	2,02%	93.681	-3.254	-3,36%	52,98%	0,56	8,24%	-0,42
II Trim. 2007	1.157.205	19.735	1,74%	1.073.806	30.018	2,88%	83.398	-10.283	-10,98%	53,44%	0,45	7,21%	-1,03
II Trim. 2008	1.182.811	25.606	2,21%	1.072.075	-1.732	-0,16%	110.736	27.338	32,78%	54,29%	0,86	9,36%	2,16
II Trim. 2009	1.191.373	8.562	0,72%	1.019.813	-52.262	-4,87%	171.560	60.824	54,93%	54,73%	0,44	14,40%	5,04
II Trim. 2010	1.203.319	11.946	1,00%	1.006.156	-13.657	-1,34%	197.164	25.603	14,92%	55,41%	0,68	16,38%	1,98
II Trim. 2011	1.198.756	-4.563	-0,38%	1.000.890	-5.265	-0,52%	197.865	702	0,36%	55,37%	-0,04	16,51%	0,12
II Trim. 2012	1.199.537	781	0,07%	961.799	-39.092	-3,91%	237.738	39.872	20,15%	55,78%	0,41	19,82%	3,31
II Trim. 2013	1.170.822	-28.714	-2,39%	920.955	-40.844	-4,25%	249.867	12.129	5,10%	54,89%	-0,89	21,34%	1,52
II Trim. 2014	1.164.686	-6.137	-0,52%	918.073	-2.882	-0,31%	246.612	-3.255	-1,30%	55,13%	0,23	21,17%	-0,17
II Trim. 2015	1.152.392	-12.293	-1,06%	939.273	21.199	2,31%	213.120	-33.493	-13,58%	54,87%	-0,26	18,49%	-2,68
II Trim. 2016	1.147.129	-5.264	-0,46%	960.664	21.391	2,28%	186.465	-26.655	-12,51%	55,14%	0,27	16,25%	-2,24
II Trim. 2017	1.139.827	-7.301	-0,64%	975.129	14.465	1,51%	164.699	-21.766	-11,67%	55,13%	-0,01	14,45%	-1,81
II Trim. 2018	1.119.722	-20.105	-1,76%	985.379	10.250	1,05%	134.343	-30.355	-18,43%	54,62%	-0,51	12,00%	-2,45
II Trim. 2019	1.121.466	1.744	0,16%	989.611	4.232	0,43%	131.855	-2.488	-1,85%	54,83%	0,22	11,76%	-0,24

Nota: Entre 1977 y 1995 los datos corresponden a la serie revisada con Metodología 2002. Entre 1996 y 2001 a la serie con Metodología 2002 y base censal revisada con la Metodología 2005 Base 2001. Desde 2002 a 2013 a la serie con Metodología 2005 y base censal revisada con la Metodología 2005 Base 2011. Desde 2014 a la Metodología 2005 Base 2011.

FUENTE: D. G. de Presupuestos y Estadística de la Junta de Castilla y León con datos del INE, "Encuesta de Población Activa".

TABLA 8. EVOLUCIÓN DE LAS PRINCIPALES MAGNITUDES. ESPAÑA. SEGUNDO TRIMESTRE 1977-2019

	Activos			Ocupados			Parados			Tasa actividad		Tasa paro	
	Dato absoluto	Var. Interanual		Dato absoluto	Var. Interanual		Dato absoluto	Var. Interanual		Dato	Var. Interanual absoluta	Dato	Var. Interanual absoluta
		Absoluta	Relativa		Absoluta	Relativa		Absoluta	Relativa				
II Trim. 1977	13.211.700	-	-	12.580.300	-	-	631.400	-	-	51,42%	-	4,78%	-
II Trim. 1978	13.279.200	67.500	0,51%	12.401.600	-178.700	-1,42%	877.600	246.200	38,99%	51,05%	-0,37	6,61%	1,83
II Trim. 1979	13.299.200	20.000	0,15%	12.212.700	-188.900	-1,52%	1.086.500	208.900	23,80%	50,51%	-0,54	8,17%	1,56
II Trim. 1980	13.380.100	80.900	0,61%	11.892.700	-320.000	-2,62%	1.487.500	401.000	36,91%	50,13%	-0,38	11,12%	2,95
II Trim. 1981	13.408.500	28.400	0,21%	11.579.200	-313.500	-2,64%	1.829.200	341.700	22,97%	49,54%	-0,59	13,64%	2,52
II Trim. 1982	13.555.000	146.500	1,09%	11.477.400	-101.800	-0,88%	2.077.600	248.400	13,58%	49,42%	-0,12	15,33%	1,69
II Trim. 1983	13.734.200	179.200	1,32%	11.415.800	-61.600	-0,54%	2.318.400	240.800	11,59%	49,43%	0,01	16,88%	1,55
II Trim. 1984	13.842.000	107.800	0,78%	11.119.300	-296.500	-2,60%	2.722.700	404.300	17,44%	49,17%	-0,26	19,67%	2,79
II Trim. 1985	13.952.900	110.900	0,80%	10.949.200	-170.100	-1,53%	3.003.700	281.000	10,32%	48,88%	-0,29	21,53%	1,86
II Trim. 1986	14.119.400	166.500	1,19%	11.151.000	201.800	1,84%	2.968.500	-35.200	-1,17%	48,93%	0,05	21,02%	-0,51
II Trim. 1987	14.650.100	530.700	3,76%	11.690.300	539.300	4,84%	2.959.700	-8.800	-0,30%	50,06%	1,13	20,20%	-0,82
II Trim. 1988	15.065.100	415.000	2,83%	12.110.300	420.000	3,59%	2.954.700	-5.000	-0,17%	50,66%	0,60	19,61%	-0,59
II Trim. 1989	15.194.000	128.900	0,86%	12.571.000	460.700	3,80%	2.623.000	-331.700	-11,23%	50,44%	-0,22	17,26%	-2,35
II Trim. 1990	15.410.400	216.400	1,42%	12.906.800	335.800	2,67%	2.503.600	-119.400	-4,55%	50,68%	0,24	16,25%	-1,01
II Trim. 1991	15.534.400	124.000	0,80%	13.067.600	160.800	1,25%	2.466.800	-36.800	-1,47%	50,68%	0,00	15,88%	-0,37
II Trim. 1992	15.669.000	134.600	0,87%	12.893.300	-174.300	-1,33%	2.775.700	308.900	12,52%	50,62%	-0,06	17,71%	1,83
II Trim. 1993	15.833.800	164.800	1,05%	12.323.600	-569.700	-4,42%	3.510.200	734.500	26,46%	50,69%	0,07	22,17%	4,46
II Trim. 1994	16.081.600	247.800	1,57%	12.186.100	-137.500	-1,12%	3.895.500	385.300	10,98%	51,02%	0,33	24,22%	2,05
II Trim. 1995	16.162.900	81.300	0,51%	12.494.800	308.700	2,53%	3.668.100	-227.400	-5,84%	50,81%	-0,21	22,70%	-1,52
II Trim. 1996	16.429.000	266.100	1,65%	12.787.100	292.300	2,34%	3.641.900	-26.200	-0,71%	51,08%	0,27	22,17%	-0,53
II Trim. 1997	16.745.400	316.400	1,93%	13.275.500	488.400	3,82%	3.469.900	-172.000	-4,72%	51,45%	0,37	20,72%	-1,45
II Trim. 1998	16.991.200	245.800	1,47%	13.814.200	538.700	4,06%	3.177.000	-292.900	-8,44%	51,75%	0,30	18,70%	-2,02
II Trim. 1999	17.288.300	297.100	1,75%	14.626.400	812.200	5,88%	2.661.900	-515.100	-16,21%	52,16%	0,41	15,40%	-3,30
II Trim. 2000	17.899.800	611.500	3,54%	15.440.200	813.800	5,56%	2.459.600	-202.300	-7,60%	53,38%	1,22	13,74%	-1,66
II Trim. 2001	17.932.100	32.300	0,18%	16.076.300	636.100	4,12%	1.855.800	-603.800	-24,55%	52,73%	-0,65	10,35%	-3,39
II Trim. 2002	18.870.200	938.100	5,23%	16.766.900	690.600	4,30%	2.103.300	247.500	13,34%	54,48%	1,75	11,15%	0,80
II Trim. 2003	19.639.200	769.000	4,08%	17.423.200	656.300	3,91%	2.216.000	112.700	5,36%	55,65%	1,17	11,28%	0,13
II Trim. 2004	20.266.500	627.300	3,19%	18.018.900	595.700	3,42%	2.247.600	31.600	1,43%	56,55%	0,90	11,09%	-0,19
II Trim. 2005	21.129.718	863.218	4,26%	19.160.581	1.141.681	6,34%	1.969.137	-278.463	-12,39%	57,86%	1,31	9,32%	-1,77
II Trim. 2006	21.726.012	596.294	2,82%	19.891.598	731.017	3,82%	1.834.414	-134.723	-6,84%	58,63%	0,77	8,44%	-0,88
II Trim. 2007	22.354.133	628.121	2,89%	20.580.944	689.346	3,47%	1.773.189	-61.225	-3,34%	59,23%	0,60	7,93%	-0,51
II Trim. 2008	23.032.640	678.507	3,04%	20.646.948	66.004	0,32%	2.385.692	612.503	34,54%	60,07%	0,85	10,36%	2,43
II Trim. 2009	23.293.828	261.189	1,13%	19.154.246	-1.492.702	-7,23%	4.139.582	1.753.890	73,52%	60,30%	0,23	17,77%	7,41
II Trim. 2010	23.406.412	112.584	0,48%	18.751.107	-403.140	-2,10%	4.655.306	515.724	12,46%	60,41%	0,11	19,89%	2,12
II Trim. 2011	23.466.185	59.773	0,26%	18.621.964	-129.143	-0,69%	4.844.221	188.916	4,06%	60,44%	0,03	20,64%	0,75
II Trim. 2012	23.489.517	23.331	0,10%	17.758.490	-863.474	-4,64%	5.731.027	886.806	18,31%	60,50%	0,07	24,40%	3,75
II Trim. 2013	23.207.884	-281.633	-1,20%	17.160.565	-597.925	-3,37%	6.047.319	316.292	5,52%	60,00%	-0,50	26,06%	1,66
II Trim. 2014	22.975.873	-232.011	-1,00%	17.353.012	192.448	1,12%	5.622.860	-424.459	-7,02%	59,63%	-0,36	24,47%	-1,58
II Trim. 2015	23.015.548	39.675	0,17%	17.866.538	513.526	2,96%	5.149.010	-473.850	-8,43%	59,79%	0,15	22,37%	-2,10
II Trim. 2016	22.875.658	-139.890	-0,61%	18.300.974	434.436	2,43%	4.574.684	-574.326	-11,15%	59,41%	-0,38	20,00%	-2,37
II Trim. 2017	22.727.611	-148.047	-0,65%	18.813.311	512.337	2,80%	3.914.300	-660.384	-14,44%	58,84%	-0,57	17,22%	-2,78
II Trim. 2018	22.834.167	106.556	0,47%	19.344.066	530.755	2,82%	3.490.101	-424.199	-10,84%	58,80%	-0,04	15,28%	-1,94
I Trim. 2019	23.035.537	201.370	0,88%	19.804.910	460.843	2,38%	3.230.628	-259.473	-7,43%	58,74%	-0,05	14,02%	-1,26

Nota: Entre 1977 y 1995 los datos corresponden a la serie revisada con Metodología 2002. Entre 1996 y 2001 a la serie con Metodología 2002 y base censal revisada con la Metodología 2005 Base 2001. Desde 2002 a 2013 a la serie con Metodología 2005 y base censal revisada con la Metodología 2005 Base 2011. Desde 2014 a la Metodología 2005 Base 2011.

FUENTE: D. G. de Presupuestos y Estadística de la Junta de Castilla y León con datos del INE, "Encuesta de Población Activa".

**TABLA 9. EVOLUCIÓN DE EVOLUCIÓN DE LAS PRINCIPALES MAGNITUDES. HOMBRES.
CASTILLA Y LEÓN. SEGUNDO TRIMESTRE 1977-2019**

	Activos			Ocupados			Parados			Tasa actividad		Tasa paro	
	Dato absoluto	Var. Interanual		Dato absoluto	Var. Interanual		Dato absoluto	Var. Interanual		Dato	Var. Interanual absoluta	Dato	Var. Interanual absoluta
		Absoluta	Relativa		Absoluta	Relativa		Absoluta	Relativa				
II Trim. 1977	660.200	-	-	641.600	-	-	18.600	-	-	72,45%	-	2,82%	-
II Trim. 1978	658.100	-2.100	-0,32%	633.300	-8.300	-1,29%	24.700	6.100	32,80%	71,34%	-1,11	3,76%	0,94
II Trim. 1979	658.500	400	0,06%	628.900	-4.400	-0,69%	29.600	4.900	19,84%	70,77%	-0,57	4,49%	0,73
II Trim. 1980	661.400	2.900	0,44%	618.500	-10.400	-1,65%	42.900	13.300	44,93%	70,27%	-0,50	6,48%	1,99
II Trim. 1981	666.300	4.900	0,74%	612.500	-6.000	-0,97%	53.800	10.900	25,41%	69,57%	-0,70	8,08%	1,60
II Trim. 1982	670.000	3.700	0,56%	602.600	-9.900	-1,62%	67.400	13.600	25,28%	69,22%	-0,35	10,06%	1,98
II Trim. 1983	667.200	-2.800	-0,42%	589.900	-12.700	-2,11%	77.300	9.900	14,69%	68,31%	-0,91	11,59%	1,53
II Trim. 1984	674.000	6.800	1,02%	582.000	-7.900	-1,34%	92.000	14.700	19,02%	68,41%	0,10	13,65%	2,06
II Trim. 1985	672.200	-1.800	-0,27%	572.200	-9.800	-1,68%	100.000	8.000	8,70%	67,24%	-1,17	14,87%	1,22
II Trim. 1986	679.400	7.200	1,07%	579.000	6.800	1,19%	100.400	400	0,40%	67,38%	0,14	14,78%	-0,09
II Trim. 1987	673.300	-6.100	-0,90%	585.800	6.800	1,17%	87.600	-12.800	-12,75%	66,31%	-1,07	13,00%	-1,78
II Trim. 1988	674.500	1.200	0,18%	587.000	1.200	0,20%	87.400	-200	-0,23%	65,77%	-0,54	12,96%	-0,04
II Trim. 1989	666.600	-7.900	-1,17%	587.700	700	0,12%	79.000	-8.400	-9,61%	64,36%	-1,41	11,84%	-1,12
II Trim. 1990	680.800	14.200	2,13%	613.700	26.000	4,42%	67.000	-12.000	-15,19%	65,22%	0,86	9,85%	-1,99
II Trim. 1991	670.900	-9.900	-1,45%	611.200	-2.500	-0,41%	59.700	-7.300	-10,90%	63,92%	-1,30	8,90%	-0,95
II Trim. 1992	665.500	-5.400	-0,80%	586.900	-24.300	-3,98%	78.600	18.900	31,66%	63,10%	-0,82	11,81%	2,91
II Trim. 1993	663.200	-2.300	-0,35%	570.800	-16.100	-2,74%	92.400	13.800	17,56%	62,61%	-0,49	13,93%	2,12
II Trim. 1994	656.900	-6.300	-0,95%	554.300	-16.500	-2,89%	102.600	10.200	11,04%	62,28%	-0,33	15,62%	1,69
II Trim. 1995	637.700	-19.200	-2,92%	543.000	-11.300	-2,04%	94.700	-7.900	-7,70%	61,21%	-1,07	14,85%	-0,77
II Trim. 1996	635.800	-1.900	-0,30%	545.400	2.400	0,44%	90.300	-4.400	-4,65%	61,48%	0,27	14,21%	-0,64
II Trim. 1997	635.400	-400	-0,06%	548.500	3.100	0,57%	86.900	-3.400	-3,77%	61,54%	0,06	13,68%	-0,53
II Trim. 1998	626.600	-8.800	-1,38%	551.400	2.900	0,53%	75.200	-11.700	-13,46%	60,66%	-0,88	12,01%	-1,67
II Trim. 1999	633.400	6.800	1,09%	576.100	24.700	4,48%	57.300	-17.900	-23,80%	61,33%	0,67	9,04%	-2,97
II Trim. 2000	633.700	300	0,05%	584.700	8.600	1,49%	49.000	-8.300	-14,49%	61,36%	0,03	7,73%	-1,31
II Trim. 2001	629.100	-4.600	-0,73%	592.800	8.100	1,39%	36.300	-12.700	-25,92%	60,85%	-0,51	5,77%	-1,96
II Trim. 2002	637.100	8.000	1,27%	595.600	2.800	0,47%	41.500	5.200	14,33%	61,39%	0,54	6,52%	0,75
II Trim. 2003	641.200	4.100	0,64%	600.400	4.800	0,81%	40.700	-800	-1,93%	61,48%	0,09	6,35%	-0,17
II Trim. 2004	647.200	6.000	0,94%	602.400	2.000	0,33%	44.800	4.100	10,07%	61,84%	0,36	6,92%	0,57
II Trim. 2005	674.566	27.366	4,23%	638.121	35.721	5,93%	36.445	-8.355	-18,65%	64,08%	2,24	5,40%	-1,52
II Trim. 2006	676.070	1.504	0,22%	640.494	2.373	0,37%	35.577	-868	-2,38%	63,89%	-0,19	5,26%	-0,14
II Trim. 2007	680.008	3.938	0,58%	649.377	8.883	1,39%	30.631	-4.946	-13,90%	63,59%	-0,30	4,50%	-0,76
II Trim. 2008	692.556	12.547	1,85%	648.673	-704	-0,11%	43.883	13.252	43,26%	64,22%	0,63	6,34%	1,83
II Trim. 2009	683.334	-9.221	-1,33%	596.191	-52.482	-8,09%	87.144	43.261	98,58%	63,44%	-0,78	12,75%	6,42
II Trim. 2010	682.584	-751	-0,11%	585.830	-10.361	-1,74%	96.754	9.610	11,03%	63,56%	0,12	14,17%	1,42
II Trim. 2011	673.707	-8.877	-1,30%	569.571	-16.259	-2,78%	104.135	7.381	7,63%	62,96%	-0,61	15,46%	1,28
II Trim. 2012	675.178	1.472	0,22%	553.839	-15.732	-2,76%	121.340	17.204	16,52%	63,57%	0,61	17,97%	2,51
II Trim. 2013	643.468	-31.710	-4,70%	518.189	-35.650	-6,44%	125.279	3.939	3,25%	61,15%	-2,42	19,47%	1,50
II Trim. 2014	641.384	-2.084	-0,32%	512.187	-6.002	-1,16%	129.197	3.918	3,13%	61,56%	0,41	20,14%	0,67
II Trim. 2015	631.365	-10.019	-1,56%	529.525	17.338	3,39%	101.840	-27.357	-21,17%	60,99%	-0,57	16,13%	-4,01
II Trim. 2016	631.314	-51	-0,01%	538.633	9.108	1,72%	92.681	-9.159	-8,99%	61,59%	0,60	14,68%	-1,45
II Trim. 2017	622.514	-8.800	-1,39%	543.926	5.293	0,98%	78.588	-14.092	-15,21%	61,13%	-0,46	12,62%	-2,06
II Trim. 2018	610.921	-11.593	-1,86%	550.021	6.096	1,12%	60.900	-17.689	-22,51%	60,53%	-0,60	9,97%	-2,66
II Trim. 2019	613.740	2.819	0,46%	552.451	2.429	0,44%	61.289	389	0,64%	60,97%	0,44	9,99%	0,02

Nota: Entre 1977 y 1995 los datos corresponden a la serie revisada con Metodología 2002. Entre 1996 y 2001 a la serie con Metodología 2002 y base censal revisada con la Metodología 2005 Base 2001. Desde 2002 a 2013 a la serie con Metodología 2005 y base censal revisada con la Metodología 2005 Base 2011. Desde 2014 a la Metodología 2005 Base 2011.

FUENTE: D. G. de Presupuestos y Estadística de la Junta de Castilla y León con datos del INE, "Encuesta de Población Activa".

**TABLA 10. EVOLUCIÓN DE EVOLUCIÓN DE LAS PRINCIPALES MAGNITUDES. MUJERES
CASTILLA Y LEÓN. SEGUNDO TRIMESTRE 1977-2019**

	Activas			Ocupadas			Paradas			Tasa actividad		Tasa paro	
	Dato absoluto	Var. Interanual		Dato absoluto	Var. Interanual		Dato absoluto	Var. Interanual		Dato	Var. Interanual absoluta	Dato	Var. Interanual absoluta
		Absoluta	Relativa		Absoluta	Relativa		Absoluta	Relativa				
II Trim. 1977	259.500	-	-	243.500	-	-	15.900	-	-	27,42%	-	6,14%	-
II Trim. 1978	261.500	2.000	0,77%	242.700	-800	-0,33%	18.800	2.900	18,24%	27,33%	-0,09	7,19%	1,05
II Trim. 1979	264.500	3.000	1,15%	237.800	-4.900	-2,02%	26.700	7.900	42,02%	27,44%	0,11	10,11%	2,92
II Trim. 1980	269.300	4.800	1,81%	239.800	2.000	0,84%	29.500	2.800	10,49%	27,66%	0,22	10,97%	0,86
II Trim. 1981	265.900	-3.400	-1,26%	229.300	-10.500	-4,38%	36.700	7.200	24,41%	26,89%	-0,77	13,79%	2,82
II Trim. 1982	255.800	-10.100	-3,80%	216.500	-12.800	-5,58%	39.300	2.600	7,08%	25,61%	-1,28	15,37%	1,58
II Trim. 1983	269.000	13.200	5,16%	221.500	5.000	2,31%	47.500	8.200	20,87%	26,71%	1,10	17,66%	2,29
II Trim. 1984	263.800	-5.200	-1,93%	209.000	-12.500	-5,64%	54.800	7.300	15,37%	25,98%	-0,73	20,79%	3,13
II Trim. 1985	268.000	4.200	1,59%	196.100	-12.900	-6,17%	71.900	17.100	31,20%	26,02%	0,04	26,83%	6,04
II Trim. 1986	267.400	-600	-0,22%	198.400	2.300	1,17%	69.000	-2.900	-4,03%	25,76%	-0,26	25,81%	-1,02
II Trim. 1987	298.400	31.000	11,59%	217.500	19.100	9,63%	80.900	11.900	17,25%	28,56%	2,80	27,11%	1,30
II Trim. 1988	309.500	11.100	3,72%	227.000	9.500	4,37%	82.500	1.600	1,98%	29,33%	0,77	26,66%	-0,45
II Trim. 1989	329.200	19.700	6,37%	238.400	11.400	5,02%	90.800	8.300	10,06%	30,90%	1,57	27,59%	0,93
II Trim. 1990	334.100	4.900	1,49%	242.800	4.400	1,85%	91.300	500	0,55%	31,10%	0,20	27,33%	-0,26
II Trim. 1991	341.200	7.100	2,13%	254.100	11.300	4,65%	87.100	-4.200	-4,60%	31,57%	0,47	25,53%	-1,80
II Trim. 1992	357.100	15.900	4,66%	257.400	3.300	1,30%	99.700	12.600	14,47%	32,85%	1,28	27,93%	2,40
II Trim. 1993	359.500	2.400	0,67%	245.100	-12.300	-4,78%	114.300	14.600	14,64%	32,90%	0,05	31,81%	3,88
II Trim. 1994	359.700	200	0,06%	241.300	-3.800	-1,55%	118.400	4.100	3,59%	33,03%	0,13	32,92%	1,11
II Trim. 1995	351.600	-8.100	-2,25%	241.400	100	0,04%	110.200	-8.200	-6,93%	32,66%	-0,37	31,34%	-1,58
II Trim. 1996	354.900	3.300	0,94%	244.200	2.800	1,16%	110.700	500	0,45%	33,23%	0,57	31,19%	-0,15
II Trim. 1997	360.300	5.400	1,52%	249.800	5.600	2,29%	110.500	-200	-0,18%	33,82%	0,59	30,67%	-0,52
II Trim. 1998	366.500	6.200	1,72%	257.000	7.200	2,88%	109.500	-1.000	-0,90%	34,36%	0,54	29,88%	-0,79
II Trim. 1999	378.700	12.200	3,33%	282.800	25.800	10,04%	95.900	-13.600	-12,42%	35,49%	1,13	25,33%	-4,55
II Trim. 2000	386.400	7.700	2,03%	297.300	14.500	5,13%	89.100	-6.800	-7,09%	36,19%	0,70	23,05%	-2,28
II Trim. 2001	367.300	-19.100	-4,94%	307.400	10.100	3,40%	60.000	-29.100	-32,66%	34,35%	-1,84	16,33%	-6,72
II Trim. 2002	393.900	26.600	7,24%	325.600	18.200	5,92%	68.200	8.200	13,67%	36,71%	2,36	17,33%	1,00
II Trim. 2003	414.600	20.700	5,26%	337.400	11.800	3,62%	77.200	9.000	13,20%	38,48%	1,77	18,62%	1,29
II Trim. 2004	419.200	4.600	1,11%	347.000	9.600	2,85%	72.200	-5.000	-6,48%	38,82%	0,34	17,21%	-1,41
II Trim. 2005	445.471	26.271	6,27%	384.981	37.981	10,95%	60.490	-11.710	-16,22%	41,09%	2,27	13,58%	-3,63
II Trim. 2006	461.399	15.928	3,58%	403.295	18.314	4,76%	58.104	-2.385	-3,94%	42,38%	1,29	12,59%	-0,99
II Trim. 2007	477.197	15.798	3,42%	424.429	21.134	5,24%	52.767	-5.337	-9,18%	43,53%	1,15	11,06%	-1,54
II Trim. 2008	490.256	13.059	2,74%	423.402	-1.027	-0,24%	66.853	14.086	26,69%	44,56%	1,03	13,64%	2,58
II Trim. 2009	508.039	17.783	3,63%	423.622	220	0,05%	84.416	17.563	26,27%	46,20%	1,64	16,62%	2,98
II Trim. 2010	520.735	12.697	2,50%	420.326	-3.296	-0,78%	100.409	15.993	18,95%	47,44%	1,23	19,28%	2,67
II Trim. 2011	525.049	4.314	0,83%	431.319	10.994	2,62%	93.730	-6.680	-6,65%	47,96%	0,52	17,85%	-1,43
II Trim. 2012	524.358	-691	-0,13%	407.960	-23.359	-5,42%	116.398	22.668	24,18%	48,18%	0,22	22,20%	4,35
II Trim. 2013	527.354	2.996	0,57%	402.766	-5.194	-1,27%	124.588	8.190	7,04%	48,80%	0,62	23,63%	1,43
II Trim. 2014	523.302	-4.053	-0,77%	405.887	3.120	0,77%	117.415	-7.173	-5,76%	48,87%	0,07	22,44%	-1,19
II Trim. 2015	521.028	-2.274	-0,43%	409.748	3.861	0,95%	111.280	-6.135	-5,23%	48,92%	0,05	21,36%	-1,08
II Trim. 2016	515.815	-5.212	-1,00%	422.031	12.283	3,00%	93.784	-17.496	-15,72%	48,87%	-0,06	18,18%	-3,18
II Trim. 2017	517.313	1.498	0,29%	431.203	9.172	2,17%	86.110	-7.674	-8,18%	49,31%	0,44	16,65%	-1,54
II Trim. 2018	508.801	-8.512	-1,65%	435.357	4.154	0,96%	73.444	-12.667	-14,71%	48,88%	-0,43	14,43%	-2,21
II Trim. 2019	507.726	-1.075	-0,21%	437.160	1.803	0,41%	70.566	-2.878	-3,92%	48,88%	0,01	13,90%	-0,54

Nota: Entre 1977 y 1995 los datos corresponden a la serie revisada con Metodología 2002. Entre 1996 y 2001 a la serie con Metodología 2002 y base censal revisada con la Metodología 2005 Base 2001. Desde 2002 a 2013 a la serie con Metodología 2005 y base censal revisada con la Metodología 2005 Base 2011. Desde 2014 a la Metodología 2005 Base 2011.

FUENTE: D. G. de Presupuestos y Estadística de la Junta de Castilla y León con datos del INE, "Encuesta de Población Activa".

TABLA 11. POBLACIÓN ACTIVA, OCUPADA Y EN PARO POR SEXO Y GRUPO DE EDAD. SEGUNDO TRIMESTRE DE 2019

	Sexo	Grupo de edad	Cyl	España	Variación intertrimestral				Variación interanual			
					Absoluta		Relativa		Absoluta		Relativa	
					Cyl	España	Cyl	España	Cyl	España	Cyl	España
Activos	Hombre	Menor de 25 años	35.148	836.201	3.319	55.335	10,43%	7,09%	2.523	16.267	7,73%	1,98%
		De 16 a 19 años	7.781	159.663	2.663	18.541	52,03%	13,14%	1.645	5.586	26,80%	3,63%
		De 20 a 24 años	27.367	676.538	656	36.795	2,46%	5,75%	878	10.681	3,31%	1,60%
		De 25 o más años	578.592	11.448.137	7.618	59.424	1,33%	0,52%	296	65.830	0,05%	0,58%
		De 25 a 54 años	439.729	9.241.603	4.322	9.588	0,99%	0,10%	-8.332	-33.872	-1,86%	-0,37%
	De 55 y más años	138.864	2.206.534	3.296	49.836	2,43%	2,31%	8.628	99.702	6,62%	4,73%	
	Mujer	Menor de 25 años	26.221	692.289	2.960	18.029	12,73%	2,67%	-115	5.235	-0,44%	0,76%
		De 16 a 19 años	4.527	118.924	-243	9.663	-5,10%	8,84%	495	2.542	12,29%	2,18%
		De 20 a 24 años	21.694	573.366	3.204	8.366	17,33%	1,48%	-610	2.694	-2,74%	0,47%
		De 25 o más años	481.505	10.058.910	6.189	77.394	1,30%	0,78%	-960	114.038	-0,20%	1,15%
De 25 a 54 años		379.894	8.254.554	4.898	35.843	1,31%	0,44%	-4.632	-1.792	-1,20%	-0,02%	
De 55 y más años	101.611	1.804.356	1.291	41.551	1,29%	2,36%	3.672	115.829	3,75%	6,86%		
Ocupados	Hombre	Menor de 25 años	25.034	571.776	3.132	49.372	14,30%	9,45%	2.359	43.256	10,41%	8,18%
		De 16 a 19 años	5.056	88.016	1.772	8.425	53,95%	10,59%	795	12.751	18,65%	16,94%
		De 20 a 24 años	19.978	483.760	1.360	40.947	7,30%	9,25%	1.565	30.505	8,50%	6,73%
		De 25 o más años	527.417	10.178.422	11.172	101.711	2,16%	1,01%	70	178.595	0,01%	1,79%
		De 25 a 54 años	401.283	8.225.405	8.382	55.739	2,13%	0,68%	-6.866	62.206	-1,68%	0,76%
	De 55 y más años	126.134	1.953.016	2.790	45.973	2,26%	2,41%	6.936	116.389	5,82%	6,34%	
	Mujer	Menor de 25 años	15.718	450.098	281	26.242	1,82%	6,19%	-3.897	-5.726	-19,87%	-1,26%
		De 16 a 19 años	2.965	61.710	297	14.257	11,12%	30,04%	1.026	6.178	52,95%	11,13%
		De 20 a 24 años	12.753	388.387	-16	11.985	-0,12%	3,18%	-4.923	-11.904	-27,85%	-2,97%
		De 25 o más años	421.443	8.604.615	10.388	156.452	2,53%	1,85%	5.700	244.717	1,37%	2,93%
De 25 a 54 años		331.875	7.038.813	8.232	110.246	2,54%	1,59%	1.466	126.023	0,44%	1,82%	
De 55 y más años	89.568	1.565.802	2.156	46.207	2,47%	3,04%	4.234	118.694	4,96%	8,20%		
Parados	Hombre	Menor de 25 años	10.114	264.425	188	5.963	1,89%	2,31%	163	-26.990	1,64%	-9,26%
		De 16 a 19 años	2.725	71.647	891	10.116	48,58%	16,44%	850	-7.165	45,33%	-9,09%
		De 20 a 24 años	7.389	192.778	-703	-4.153	-8,69%	-2,11%	-687	-19.824	-8,50%	-9,32%
		De 25 o más años	51.176	1.269.715	-3.554	-42.287	-6,49%	-3,22%	226	-112.765	0,44%	-8,16%
		De 25 a 54 años	38.446	1.016.198	-4.060	-46.150	-9,55%	-4,34%	-1.466	-96.078	-3,67%	-8,64%
	De 55 y más años	12.730	253.518	506	3.863	4,14%	1,55%	1.692	-16.687	15,32%	-6,18%	
	Mujer	Menor de 25 años	10.503	242.192	2.679	-8.213	34,25%	-3,28%	3.782	10.961	56,27%	4,74%
		De 16 a 19 años	1.562	57.213	-540	-4.594	-25,70%	-7,43%	-531	-3.636	-25,38%	-5,98%
		De 20 a 24 años	8.941	184.979	3.219	-3.619	56,26%	-1,92%	4.313	14.597	93,19%	8,57%
		De 25 o más años	60.063	1.454.296	-4.198	-79.058	-6,53%	-5,16%	-6.660	-130.680	-9,98%	-8,24%
De 25 a 54 años		48.020	1.215.741	-3.334	-74.403	-6,49%	-5,77%	-6.098	-127.815	-11,27%	-9,51%	
De 55 y más años	12.043	238.554	-865	-4.656	-6,70%	-1,91%	-562	-2.865	-4,46%	-1,19%		

Nota: Las estimaciones inferiores a 5.000 están sujetas a fuertes variaciones, debidas al error de muestreo.

FUENTE: D. G. de Presupuestos y Estadística de la Junta de Castilla y León con datos del INE, "EPA Metodología 2005 Base 2011".

**TABLA 12. TASA DE ACTIVIDAD Y DE PARO POR SEXO Y GRUPO DE EDAD.
 SEGUNDO TRIMESTRE DE 2019**

	Sexo	Grupo de edad	CyL	España	Variación intertrimestral absoluta		Variación interanual absoluta	
					CyL	España	CyL	España
Tasa de actividad	Hombre	Menor de 25 años	37,34%	39,18%	3,46	2,32	2,46	-0,22
		De 16 a 19 años	18,45%	16,55%	6,26	1,80	3,67	0,07
		De 20 a 24 años	52,68%	57,85%	1,25	2,78	1,76	-0,25
		De 25 o más años	63,41%	67,61%	0,90	0,22	0,26	-0,13
		De 25 a 54 años	92,83%	91,85%	1,36	0,17	0,04	-0,08
	De 55 y más años	31,65%	32,11%	0,65	0,53	1,56	0,73	
	Mujer	Menor de 25 años	29,15%	34,12%	3,22	0,69	-0,31	-0,45
		De 16 a 19 años	11,36%	13,15%	-0,64	0,99	1,12	-0,08
		De 20 a 24 años	43,29%	50,99%	6,30	0,45	-1,26	-0,54
		De 25 o más años	50,76%	55,52%	0,71	0,32	0,05	0,16
		De 25 a 54 años	82,60%	82,32%	1,48	0,42	0,47	0,11
De 55 y más años		20,79%	22,31%	0,21	0,39	0,53	0,99	
Tasa de paro	Hombre	Menor de 25 años	28,77%	31,62%	-2,41	-1,48	-1,72	-3,92
		De 16 a 19 años	35,02%	44,87%	-0,81	1,27	4,47	-6,28
		De 20 a 24 años	27,00%	28,49%	-3,30	-2,29	-3,49	-3,43
		De 25 o más años	8,84%	11,09%	-0,74	-0,43	0,03	-1,05
		De 25 a 54 años	8,74%	11,00%	-1,02	-0,51	-0,16	-1,00
	De 55 y más años	9,17%	11,49%	0,15	-0,09	0,69	-1,34	
	Mujer	Menor de 25 años	40,06%	34,98%	6,42	-2,15	14,54	1,33
		De 16 a 19 años	34,50%	48,11%	-9,56	-8,46	-17,41	-4,18
		De 20 a 24 años	41,22%	32,26%	10,27	-1,12	20,46	2,41
		De 25 o más años	12,47%	14,46%	-1,05	-0,90	-1,36	-1,48
		De 25 a 54 años	12,64%	14,73%	-1,05	-0,97	-1,43	-1,54
De 55 y más años		11,85%	13,22%	-1,01	-0,58	-1,02	-1,08	

FUENTE: D. G. de Presupuestos y Estadística de la Junta de Castilla y León con datos del INE, "EPA Metodología 2005 Base 2011".

**TABLA 13. POBLACIÓN ACTIVA POR SEXO Y NACIONALIDAD.
SEGUNDO TRIMESTRE DE 2019**

	Sexo	Nacionalidad	Dato absoluto	Variación intertrimestral		Variación interanual	
				Absoluta	Relativa	Absoluta	Relativa
Castilla y León	Hombre	Española	566.000	5.677	1,01%	-967	-0,17%
		Extranjera	47.740	5.260	12,38%	3.786	8,61%
		Extranjera Unión Europea	27.023	3.087	12,90%	-523	-1,90%
		Extranjera no perteneciente a la Union Europea	20.717	2.173	11,72%	4.309	26,26%
		Total	613.740	10.937	1,81%	2.819	0,46%
	Mujer	Española	467.012	9.036	1,97%	-3.222	-0,69%
		Extranjera	40.714	114	0,28%	2.147	5,57%
		Extranjera Unión Europea	19.308	-3.242	-14,38%	-3.663	-15,95%
		Extranjera no perteneciente a la Union Europea	21.407	3.356	18,59%	5.810	37,25%
		Total	507.726	9.150	1,84%	-1.075	-0,21%
España	Hombre	Española	10.700.316	77.325	0,73%	-25.559	-0,24%
		Extranjera	1.584.021	37.435	2,42%	107.656	7,29%
		Extranjera Unión Europea	575.206	-501	-0,09%	33.366	6,16%
		Extranjera no perteneciente a la Union Europea	1.008.816	37.936	3,91%	74.290	7,95%
		Total	12.284.338	114.759	0,94%	82.097	0,67%
	Mujer	Española	9.335.079	51.511	0,55%	47.912	0,52%
		Extranjera	1.416.120	43.912	3,20%	71.361	5,31%
		Extranjera Unión Europea	540.718	10.794	2,04%	52.571	10,77%
		Extranjera no perteneciente a la Union Europea	875.402	33.118	3,93%	18.790	2,19%
		Total	10.751.200	95.423	0,90%	119.273	1,12%

FUENTE: D. G. de Presupuestos y Estadística de la Junta de Castilla y León con datos del INE, "EPA Metodología 2005 Base 2011".

**TABLA 14. POBLACIÓN OCUPADA POR SEXO Y NACIONALIDAD.
SEGUNDO TRIMESTRE DE 2019**

	Sexo	Nacionalidad	Dato absoluto	Variación intertrimestral		Variación interanual	
				Absoluta	Relativa	Absoluta	Relativa
Castilla y León	Hombre	Española	512.109	10.002	1,99%	-469	-0,09%
		Extranjera	40.342	4.302	11,94%	2.898	7,74%
		Extranjera Unión Europea	23.550	4.134	21,29%	316	1,36%
		Extranjera no perteneciente a la Union Europea	16.792	168	1,01%	2.582	18,17%
		Total	552.451	14.304	2,66%	2.429	0,44%
	Mujer	Española	407.178	12.082	3,06%	-911	-0,22%
		Extranjera	29.982	-1.413	-4,50%	2.714	9,95%
		Extranjera Unión Europea	14.252	-3.352	-19,04%	-2.244	-13,60%
		Extranjera no perteneciente a la Union Europea	15.730	1.938	14,05%	4.958	46,03%
		Total	437.160	10.669	2,50%	1.803	0,41%
España	Hombre	Española	9.462.608	116.562	1,25%	115.229	1,23%
		Extranjera	1.287.590	34.522	2,75%	106.623	9,03%
		Extranjera Unión Europea	501.168	5.209	1,05%	42.853	9,35%
		Extranjera no perteneciente a la Union Europea	786.422	29.313	3,87%	63.770	8,82%
		Total	10.750.197	151.084	1,43%	221.851	2,11%
	Mujer	Española	7.950.117	135.009	1,73%	156.150	2,00%
		Extranjera	1.104.595	47.685	4,51%	82.841	8,11%
		Extranjera Unión Europea	450.201	21.243	4,95%	57.764	14,72%
		Extranjera no perteneciente a la Union Europea	654.395	26.442	4,21%	25.077	3,98%
		Total	9.054.712	182.694	2,06%	238.992	2,71%

FUENTE: D. G. de Presupuestos y Estadística de la Junta de Castilla y León con datos del INE, "EPA Metodología 2005 Base 2011".

**TABLA 15. POBLACIÓN EN PARO POR SEXO Y NACIONALIDAD.
SEGUNDO TRIMESTRE DE 2019**

	Sexo	Nacionalidad	Dato absoluto	Variación intertrimestral		Variación interanual	
				Absoluta	Relativa	Absoluta	Relativa
Castilla y León	Hombre	Española	53.891	-4.324	-7,43%	-499	-0,92%
		Extranjera	7.398	958	14,88%	888	13,64%
		Extranjera Unión Europea	3.473	-1.047	-23,16%	-839	-19,45%
		Extranjera no perteneciente a la Union Europea	3.925	2.005	104,43%	1.727	78,55%
		Total	61.289	-3.366	-5,21%	389	0,64%
	Mujer	Española	59.833	-3.046	-4,84%	-2.311	-3,72%
		Extranjera	10.733	1.527	16,59%	-567	-5,02%
		Extranjera Unión Europea	5.056	110	2,22%	-1.419	-21,91%
		Extranjera no perteneciente a la Union Europea	5.676	1.417	33,28%	852	17,66%
		Total	70.566	-1.519	-2,11%	-2.878	-3,92%
España	Hombre	Española	1.237.709	-39.237	-3,07%	-140.787	-10,21%
		Extranjera	296.432	2.913	0,99%	1.033	0,35%
		Extranjera Unión Europea	74.038	-5.710	-7,16%	-9.486	-11,36%
		Extranjera no perteneciente a la Union Europea	222.394	8.623	4,03%	10.520	4,96%
		Total	1.534.140	-36.324	-2,31%	-139.754	-8,35%
	Mujer	Española	1.384.963	-83.498	-5,69%	-108.238	-7,25%
		Extranjera	311.525	-3.773	-1,20%	-11.480	-3,55%
		Extranjera Unión Europea	90.518	-10.448	-10,35%	-5.193	-5,43%
		Extranjera no perteneciente a la Union Europea	221.007	6.675	3,11%	-6.287	-2,77%
		Total	1.696.487	-87.271	-4,89%	-119.719	-6,59%

Nota: Las estimaciones del número de parados inferiores a 5.000 están sujetas a fuertes variaciones, debidas al error de muestreo.

FUENTE: D. G. de Presupuestos y Estadística de la Junta de Castilla y León con datos del INE, "EPA Metodología 2005 Base 2011".

**TABLA 16. TASAS DE ACTIVIDAD Y PARO POR SEXO Y NACIONALIDAD.
SEGUNDO TRIMESTRE DE 2019**

	Sexo	Nacionalidad	Tasa de actividad	Tasa de paro	Variación absoluta intertrimestral		Variación absoluta interanual	
					Tasa de actividad	Tasa de paro	Tasa de actividad	Tasa de paro
Castilla y León	Hombre	Española	59,66%	9,52%	0,88	-0,87	0,32	-0,07
		Extranjera	82,37%	15,50%	4,04	0,34	0,81	0,69
		Extranjera Unión Europea	83,57%	12,85%	3,96	-6,03	4,04	-2,80
		Extranjera no perteneciente a la Union Europea	80,87%	18,95%	4,12	8,59	-4,37	5,55
		Total	60,97%	9,99%	1,13	-0,74	0,44	0,02
	Mujer	Española	47,71%	12,81%	0,85	-0,92	-0,06	-0,40
		Extranjera	68,11%	26,36%	2,74	3,69	0,07	-2,94
		Extranjera Unión Europea	63,79%	26,19%	-2,45	4,25	-4,77	-2,00
		Extranjera no perteneciente a la Union Europea	72,54%	26,52%	8,22	2,92	5,27	-4,42
		Total	48,88%	13,90%	0,92	-0,56	0,01	-0,54
España	Hombre	Española	62,59%	11,57%	0,38	-0,45	-0,36	-1,29
		Extranjera	80,27%	18,71%	0,68	-0,26	0,38	-1,29
		Extranjera Unión Europea	77,41%	12,87%	1,67	-0,98	1,66	-2,54
		Extranjera no perteneciente a la Union Europea	82,00%	22,05%	-0,07	0,03	-0,52	-0,63
		Total	64,42%	12,49%	0,43	-0,42	-0,19	-1,23
	Mujer	Española	52,03%	14,84%	0,26	-0,98	0,14	-1,24
		Extranjera	64,26%	22,00%	0,86	-0,98	-1,21	-2,02
		Extranjera Unión Europea	66,70%	16,74%	1,32	-2,31	1,78	-2,87
		Extranjera no perteneciente a la Union Europea	62,84%	25,25%	0,62	-0,20	-2,95	-1,29
		Total	53,37%	15,78%	0,35	-0,96	0,08	-1,30

Nota: La tasa de paro calculada a partir de estimaciones del número de parados inferiores a 5.000 están sujetas a fuertes variaciones, debidas al error de muestreo.

FUENTE: D. G. de Presupuestos y Estadística de la Junta de Castilla y León con datos del INE, "EPA Metodología 2005 Base 2011".

**TABLA 17. POBLACIÓN ACTIVA POR SEXO Y PROVINCIA.
SEGUNDO TRIMESTRE DE 2019**

	Provincia	Dato absoluto	Variación intertrimestral		Variación interanual	
			Absoluta	Relativa	Absoluta	Relativa
Hombre	Ávila	39.389	541	1,39%	-536	-1,34%
	Burgos	91.968	-1.331	-1,43%	-4.627	-4,79%
	León	113.342	5.055	4,67%	6.266	5,85%
	Palencia	39.048	-218	-0,55%	-1.877	-4,59%
	Salamanca	84.648	925	1,10%	293	0,35%
	Segovia	43.189	1.473	3,53%	1.923	4,66%
	Soria	24.004	666	2,86%	-495	-2,02%
	Valladolid	136.524	3.225	2,42%	5.343	4,07%
	Zamora	41.628	601	1,46%	-3.472	-7,70%
	Castilla y León	613.740	10.937	1,81%	2.819	0,46%
	España	12.284.338	114.759	0,94%	82.097	0,67%
Mujer	Ávila	30.725	1.138	3,85%	-847	-2,68%
	Burgos	74.705	-2.985	-3,84%	-4.596	-5,80%
	León	97.199	4.682	5,06%	3.135	3,33%
	Palencia	31.999	307	0,97%	-440	-1,36%
	Salamanca	66.883	731	1,10%	-1.797	-2,62%
	Segovia	33.493	2.414	7,77%	314	0,95%
	Soria	19.737	610	3,19%	-93	-0,47%
	Valladolid	118.280	920	0,78%	1.309	1,12%
	Zamora	34.706	1.333	4,00%	1.939	5,92%
	Castilla y León	507.726	9.150	1,84%	-1.075	-0,21%
	España	10.751.200	95.423	0,90%	119.273	1,12%

FUENTE: D. G. de Presupuestos y Estadística de la Junta de Castilla y León con datos del INE, "EPA Metodología 2005 Base 2011".

**TABLA 18. POBLACIÓN OCUPADA POR SEXO Y PROVINCIA.
SEGUNDO TRIMESTRE DE 2019**

	Provincia	Dato absoluto	Variación intertrimestral		Variación interanual	
			Absoluta	Relativa	Absoluta	Relativa
Hombre	Ávila	34.790	2.937	9,22%	1.542	4,64%
	Burgos	86.364	158	0,18%	-3.823	-4,24%
	León	101.279	4.988	5,18%	3.520	3,60%
	Palencia	34.657	137	0,40%	-3.323	-8,75%
	Salamanca	74.078	-408	-0,55%	-836	-1,12%
	Segovia	39.700	1.703	4,48%	2.519	6,78%
	Soria	22.602	446	2,01%	-269	-1,18%
	Valladolid	122.198	3.124	2,62%	5.093	4,35%
	Zamora	36.784	1.217	3,42%	-1.995	-5,14%
	Castilla y León	552.451	14.304	2,66%	2.429	0,44%
España	10.750.197	151.084	1,43%	221.851	2,11%	
Mujer	Ávila	25.004	651	2,68%	-340	-1,34%
	Burgos	64.747	-623	-0,95%	-5.265	-7,52%
	León	83.525	5.335	6,82%	3.106	3,86%
	Palencia	27.567	521	1,93%	-1.125	-3,92%
	Salamanca	55.524	-363	-0,65%	-2.928	-5,01%
	Segovia	29.397	1.786	6,47%	1.992	7,27%
	Soria	17.314	-68	-0,39%	-296	-1,68%
	Valladolid	105.230	2.349	2,28%	3.446	3,39%
	Zamora	28.854	1.081	3,89%	3.214	12,54%
	Castilla y León	437.160	10.669	2,50%	1.803	0,41%
España	9.054.712	182.694	2,06%	238.992	2,71%	

FUENTE: D. G. de Presupuestos y Estadística de la Junta de Castilla y León con datos del INE, "EPA Metodología 2005 Base 2011".

**TABLA 19. POBLACIÓN EN PARO POR SEXO Y PROVINCIA.
SEGUNDO TRIMESTRE DE 2019**

	Provincia	Dato absoluto	Variación intertrimestral		Variación interanual	
			Absoluta	Relativa	Absoluta	Relativa
Hombre	Ávila	4.598	-2.396	-34,25%	-2.078	-31,13%
	Burgos	5.604	-1.490	-21,00%	-804	-12,55%
	León	12.063	67	0,56%	2.746	29,47%
	Palencia	4.392	-354	-7,46%	1.446	49,08%
	Salamanca	10.570	1.332	14,42%	1.130	11,97%
	Segovia	3.489	-230	-6,19%	-596	-14,60%
	Soria	1.402	220	18,62%	-226	-13,87%
	Valladolid	14.326	100	0,71%	250	1,77%
	Zamora	4.844	-616	-11,29%	-1.477	-23,37%
	Castilla y León	61.289	-3.366	-5,21%	389	0,64%
	España	1.534.140	-36.324	-2,31%	-139.754	-8,35%
Mujer	Ávila	5.722	486	9,29%	-506	-8,13%
	Burgos	9.958	-2.362	-19,17%	669	7,20%
	León	13.674	-653	-4,56%	29	0,21%
	Palencia	4.432	-214	-4,62%	686	18,31%
	Salamanca	11.359	1.094	10,65%	1.131	11,06%
	Segovia	4.096	629	18,13%	-1.678	-29,07%
	Soria	2.423	678	38,83%	204	9,18%
	Valladolid	13.050	-1.429	-9,87%	-2.137	-14,07%
	Zamora	5.852	252	4,51%	-1.275	-17,89%
	Castilla y León	70.566	-1.519	-2,11%	-2.878	-3,92%
	España	1.696.487	-87.271	-4,89%	-119.719	-6,59%

Nota: Las estimaciones del número de parados inferiores a 5.000 están sujetas a fuertes variaciones, debidas al error de muestreo.

FUENTE: D. G. de Presupuestos y Estadística de la Junta de Castilla y León con datos del INE, "EPA Metodología 2005 Base 2011".

**TABLA 20. TASAS DE ACTIVIDAD Y PARO POR SEXO Y PROVINCIA.
SEGUNDO TRIMESTRE DE 2019**

	Provincia	Tasa de actividad	Tasa de paro	Variación absoluta intertrimestral		Variación absoluta interanual	
				Tasa de actividad	Tasa de paro	Tasa de actividad	Tasa de paro
Hombre	Ávila	57,99%	11,67%	0,85	-6,33	-0,65	-5,05
	Burgos	61,47%	6,09%	-0,88	-1,51	-3,11	-0,54
	León	58,58%	10,64%	2,75	-0,44	3,66	1,94
	Palencia	58,58%	11,25%	-0,24	-0,84	-2,48	4,05
	Salamanca	61,91%	12,49%	0,75	1,45	0,40	1,30
	Segovia	66,46%	8,08%	2,22	-0,84	2,83	-1,82
	Soria	62,38%	5,84%	1,72	0,78	-1,29	-0,80
	Valladolid	63,98%	10,49%	1,47	-0,18	2,38	-0,24
	Zamora	55,27%	11,64%	0,91	-1,67	-3,95	-2,38
	Castilla y León	60,97%	9,99%	1,13	-0,74	0,44	0,02
España	64,42%	12,49%	0,43	-0,42	-0,19	-1,23	
Mujer	Ávila	46,06%	18,62%	1,72	0,93	-1,23	-1,10
	Burgos	50,14%	13,33%	-1,99	-2,53	-3,13	1,62
	León	47,28%	14,07%	2,37	-1,42	1,81	-0,44
	Palencia	46,87%	13,85%	0,54	-0,81	-0,31	2,30
	Salamanca	45,87%	16,98%	0,55	1,47	-1,09	2,09
	Segovia	52,01%	12,23%	3,76	1,07	0,33	-5,17
	Soria	53,08%	12,28%	1,60	3,15	-0,33	1,08
	Valladolid	52,42%	11,03%	0,38	-1,30	0,49	-1,95
	Zamora	45,66%	16,86%	1,86	0,08	3,03	-4,89
	Castilla y León	48,88%	13,90%	0,92	-0,56	0,01	-0,54
España	53,37%	15,78%	0,35	-0,96	0,08	-1,30	

Nota: La tasa de paro calculada a partir de estimaciones del número de parados inferiores a 5.000 están sujetas a fuertes variaciones, debidas al error de muestreo.
 FUENTE: D. G. de Presupuestos y Estadística de la Junta de Castilla y León con datos del INE, "EPA Metodología 2005 Base 2011".

**TABLA 21. POBLACIÓN OCUPADA POR SEXO Y TIPO DE JORNADA LABORAL.
SEGUNDO TRIMESTRE DE 2019**

Sexo	Tipo de jornada laboral	CyL	España	Variación intertrimestral				Variación interanual			
				Absoluta		Relativa		Absoluta		Relativa	
				CyL	España	CyL	España	CyL	España	CyL	España
Hombre	A tiempo completo	515.932	9.984.845	14.054	124.258	2,80%	1,26%	-493	196.623	-0,10%	2,01%
	A tiempo parcial	36.519	765.353	250	26.826	0,69%	3,63%	2.922	25.229	8,70%	3,41%
	Total	552.451	10.750.197	14.304	151.084	2,66%	1,43%	2.429	221.851	0,44%	2,11%
Mujer	A tiempo completo	320.265	6.868.546	7.332	158.718	2,34%	2,37%	1.685	212.447	0,53%	3,19%
	A tiempo parcial	116.895	2.186.166	3.337	23.976	2,94%	1,11%	117	26.545	0,10%	1,23%
	Total	437.160	9.054.712	10.669	182.694	2,50%	2,06%	1.803	238.992	0,41%	2,71%
Total	A tiempo completo	836.197	16.853.391	21.385	282.976	2,62%	1,71%	1.193	409.070	0,14%	2,49%
	A tiempo parcial	153.414	2.951.519	3.587	50.802	2,39%	1,75%	3.040	51.774	2,02%	1,79%
	Total	989.611	19.804.910	24.972	333.778	2,59%	1,71%	4.232	460.843	0,43%	2,38%

FUENTE: D. G. de Presupuestos y Estadística de la Junta de Castilla y León con datos del INE, "EPA Metodología 2005 Base 2011".

**TABLA 22. POBLACIÓN OCUPADA ASALARIADA POR SEXO Y TIPO DE CONTRATO.
SEGUNDO TRIMESTRE DE 2019**

Sexo	Tipo de contrato	CyL	España	Variación intertrimestral				Variación interanual			
				Absoluta		Relativa		Absoluta		Relativa	
				CyL	España	CyL	España	CyL	España	CyL	España
Hombre	De duración indefinida	325.727	6.487.459	6.774	113.582	2,12%	1,78%	3.330	206.160	1,03%	3,28%
	Temporal	99.006	2.220.749	8.192	58.023	9,02%	2,68%	1.809	23.834	1,86%	1,08%
	Total	424.733	8.708.208	14.965	171.605	3,65%	2,01%	5.139	229.994	1,22%	2,71%
Mujer	De duración indefinida	281.950	5.801.030	5.474	50.879	1,98%	0,88%	6.866	182.011	2,50%	3,24%
	Temporal	98.438	2.179.044	4.602	108.050	4,90%	5,22%	-4.461	18.980	-4,34%	0,88%
	Total	380.387	7.980.074	10.076	158.928	2,72%	2,03%	2.405	200.991	0,64%	2,58%
Total	De duración indefinida	607.677	12.288.490	12.248	164.461	2,06%	1,36%	10.196	388.171	1,71%	3,26%
	Temporal	197.444	4.399.793	12.793	166.072	6,93%	3,92%	-2.652	42.814	-1,33%	0,98%
	Total	805.121	16.688.282	25.041	330.533	3,21%	2,02%	7.543	430.985	0,95%	2,65%

FUENTE: D. G. de Presupuestos y Estadística de la Junta de Castilla y León con datos del INE, "EPA Metodología 2005 Base 2011".

**TABLA 23. POBLACIÓN EN PARO POR SEXO Y TIEMPO DE BÚSQUEDA DE EMPLEO.
SEGUNDO TRIMESTRE DE 2019**

Sexo	Tiempo de búsqueda de empleo	CyL	España	Variación intertrimestral				Variación interanual			
				Absoluta		Relativa		Absoluta		Relativa	
				CyL	España	CyL	España	CyL	España	CyL	España
Hombre	Menos de 6 meses	15.690	506.325	-6.826	-25.936	-30,32%	-4,87%	-777	38.134	-4,72%	8,15%
	De 6 meses a menos de 1 año	9.561	199.128	1.717	8.094	21,88%	4,24%	1.399	-7.544	17,14%	-3,65%
	De 1 año a menos de 2 años	7.936	199.143	-202	-10.252	-2,48%	-4,90%	-588	-25.016	-6,89%	-11,16%
	2 años o más	19.992	466.799	1.089	-9.244	5,76%	-1,94%	-422	-144.177	-2,07%	-23,60%
	Ya ha encontrado empleo	8.110	162.746	857	1.015	11,81%	0,63%	777	-1.151	10,60%	-0,70%
	Total	61.289	1.534.140	-3.366	-36.324	-5,21%	-2,31%	389	-139.754	0,64%	-8,35%
Mujer	Menos de 6 meses	16.699	483.802	-6.383	-58.679	-27,65%	-10,82%	-1.083	-8.707	-6,09%	-1,77%
	De 6 meses a menos de 1 año	10.723	246.448	961	-3.042	9,84%	-1,22%	2.812	21.375	35,55%	9,50%
	De 1 año a menos de 2 años	13.296	251.944	3.753	-342	39,33%	-0,14%	613	-29.402	4,83%	-10,45%
	2 años o más	20.936	540.109	-895	-37.753	-4,10%	-6,53%	-7.482	-123.545	-26,33%	-18,62%
	Ya ha encontrado empleo	8.912	174.184	1.044	12.546	13,26%	7,76%	2.262	20.561	34,02%	13,38%
	Total	70.566	1.696.487	-1.519	-87.271	-2,11%	-4,89%	-2.878	-119.719	-3,92%	-6,59%
Total	Menos de 6 meses	32.389	990.128	-13.209	-84.616	-28,97%	-7,87%	-1.860	29.427	-5,43%	3,06%
	De 6 meses a menos de 1 año	20.284	445.576	2.677	5.052	15,21%	1,15%	4.211	13.830	26,20%	3,20%
	De 1 año a menos de 2 años	21.232	451.086	3.552	-10.595	20,09%	-2,29%	25	-54.418	0,12%	-10,77%
	2 años o más	40.928	1.006.908	194	-46.998	0,48%	-4,46%	-7.904	-267.722	-16,19%	-21,00%
	Ya ha encontrado empleo	17.022	336.930	1.901	13.561	12,57%	4,19%	3.039	19.410	21,74%	6,11%
	Total	131.855	3.230.628	-4.885	-123.595	-3,57%	-3,68%	-2.488	-259.473	-1,85%	-7,43%

Nota: Las estimaciones del número de parados inferiores a 5.000 están sujetas a fuertes variaciones, debidas al error de muestreo.

FUENTE: D. G. de Presupuestos y Estadística de la Junta de Castilla y León con datos del INE, "EPA Metodología 2005 Base 2011".



**TABLA 24. POBLACIÓN INACTIVA POR SEXO Y GRUPO DE EDAD.
SEGUNDO TRIMESTRE DE 2019**

Sexo	Grupo de edad	CyL	España	Variación intertrimestral				Variación interanual			
				Absoluta		Relativa		Absoluta		Relativa	
				CyL	España	CyL	España	CyL	España	CyL	España
Hombre	Menor de 25 años	58.969	1.298.056	-3.124	-39.436	-5,03%	-2,95%	-1.928	36.875	-3,17%	2,92%
	De 16 a 19 años	34.390	805.101	-2.480	-10.432	-6,73%	-1,28%	-979	24.094	-2,77%	3,08%
	De 20 a 24 años	24.579	492.956	-644	-29.004	-2,55%	-5,56%	-949	12.781	-3,72%	2,66%
	De 25 o más años	333.882	5.485.604	-8.592	-25.539	-2,51%	-0,46%	-3.534	64.967	-1,05%	1,20%
	De 25 a 54 años	33.984	819.991	-6.663	-17.722	-16,39%	-2,12%	-867	5.912	-2,49%	0,73%
	De 55 y más años	299.897	4.665.613	-1.929	-7.817	-0,64%	-0,17%	-2.667	59.055	-0,88%	1,28%
	Total	392.851	6.783.660	-11.717	-64.975	-2,90%	-0,95%	-5.462	101.842	-1,37%	1,52%
Mujer	Menor de 25 años	63.726	1.336.508	-2.723	-5.741	-4,10%	-0,43%	660	36.277	1,05%	2,79%
	De 16 a 19 años	35.303	785.309	353	-3.952	1,01%	-0,50%	-3	21.971	-0,01%	2,88%
	De 20 a 24 años	28.423	551.200	-3.077	-1.789	-9,77%	-0,32%	663	14.306	2,39%	2,66%
	De 25 o más años	467.168	8.057.417	-7.246	-41.061	-1,53%	-0,51%	-1.909	38.260	-0,41%	0,48%
	De 25 a 54 años	80.034	1.772.574	-7.268	-43.477	-8,33%	-2,39%	-3.632	-14.197	-4,34%	-0,79%
	De 55 y más años	387.134	6.284.843	23	2.416	0,01%	0,04%	1.724	52.456	0,45%	0,84%
	Total	530.894	9.393.926	-9.969	-46.802	-1,84%	-0,50%	-1.249	74.537	-0,23%	0,80%
Total	Menor de 25 años	122.696	2.634.565	-5.848	-45.177	-4,55%	-1,69%	-1.268	73.152	-1,02%	2,86%
	De 16 a 19 años	69.693	1.590.410	-2.127	-14.384	-2,96%	-0,90%	-982	46.065	-1,39%	2,98%
	De 20 a 24 años	53.002	1.044.155	-3.721	-30.794	-6,56%	-2,86%	-286	27.087	-0,54%	2,66%
	De 25 o más años	801.050	13.543.021	-15.838	-66.600	-1,94%	-0,49%	-5.443	103.227	-0,67%	0,77%
	De 25 a 54 años	114.018	2.592.565	-13.932	-61.199	-10,89%	-2,31%	-4.499	-8.284	-3,80%	-0,32%
	De 55 y más años	687.031	10.950.456	-1.906	-5.401	-0,28%	-0,05%	-943	111.511	-0,14%	1,03%
	Total	923.745	16.177.586	-21.686	-111.778	-2,29%	-0,69%	-6.710	176.379	-0,72%	1,10%

FUENTE: D. G. de Presupuestos y Estadística de la Junta de Castilla y León con datos del INE, "EPA Metodología 2005 Base 2011".

**TABLA 25. POBLACIÓN INACTIVA POR SEXO Y SITUACIÓN DE INACTIVIDAD
SEGUNDO TRIMESTRE DE 2019**

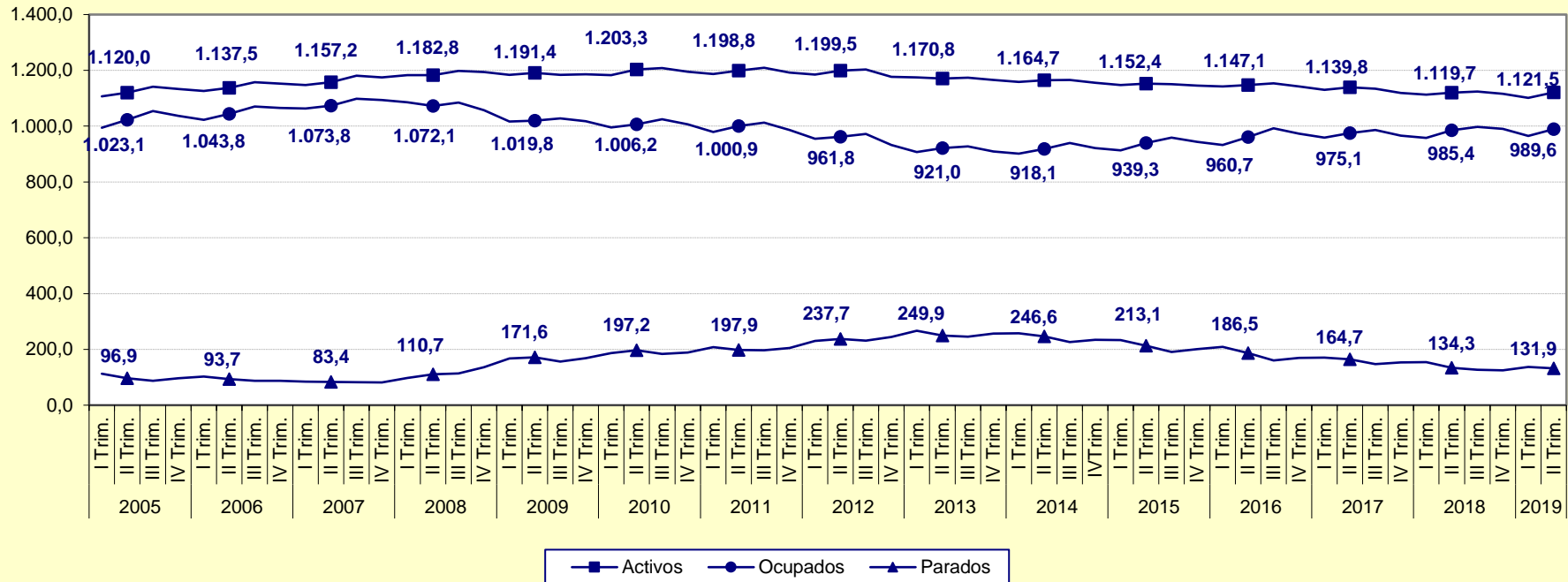
Sexo	Situación de inactividad	CyL	España	Variación intertrimestral				Variación interanual			
				Absoluta		Relativa		Absoluta		Relativa	
				CyL	España	CyL	España	CyL	España	CyL	España
Hombre	Estudiante	62.790	1.358.613	-4.065	-49.247	-6,08%	-3,50%	-1.150	31.652	-1,80%	2,39%
	Jubilado	269.384	4.019.132	-3.372	-32.504	-1,24%	-0,80%	-3.994	56.275	-1,46%	1,42%
	Labores del hogar	15.133	353.463	-3.793	-5.944	-20,04%	-1,65%	-2.325	12.371	-13,32%	3,63%
	Incapacitado permanente	29.641	628.826	857	32.277	2,98%	5,41%	2.884	14.215	10,78%	2,31%
	Perceptor de pensión distinta de la de jubilación	7.218	160.949	2.454	-279	51,52%	-0,17%	-2.588	-7.679	-26,39%	-4,55%
	Otra situación ⁽¹⁾	8.685	262.679	-3.798	-9.279	-30,43%	-3,41%	1.711	-4.991	24,54%	-1,86%
	Total	392.851	6.783.660	-11.717	-64.975	-2,90%	-0,95%	-5.462	101.842	-1,37%	1,52%
Mujer	Estudiante	71.616	1.454.115	-2.916	-19.792	-3,91%	-1,34%	1.851	72.280	2,65%	5,23%
	Jubilado	124.392	2.402.174	-1.144	24.906	-0,91%	1,05%	4.086	90.409	3,40%	3,91%
	Labores del hogar	195.729	3.241.146	-12.613	-57.653	-6,05%	-1,75%	-9.186	-68.776	-4,48%	-2,08%
	Incapacitado permanente	37.855	654.728	-2.096	18.751	-5,25%	2,95%	4.860	14.331	14,73%	2,24%
	Perceptor de pensión distinta de la de jubilación	92.438	1.471.444	5.516	-3.202	6,35%	-0,22%	-8.047	-29.710	-8,01%	-1,98%
	Otra situación ⁽¹⁾	8.863	170.319	3.285	-9.812	58,88%	-5,45%	5.187	-3.996	141,09%	-2,29%
	Total	530.894	9.393.926	-9.969	-46.802	-1,84%	-0,50%	-1.249	74.537	-0,23%	0,80%
Total	Estudiante	134.406	2.812.728	-6.981	-69.038	-4,94%	-2,40%	702	103.931	0,52%	3,84%
	Jubilado	393.776	6.421.306	-4.516	-7.598	-1,13%	-0,12%	92	146.683	0,02%	2,34%
	Labores del hogar	210.863	3.594.609	-16.405	-63.597	-7,22%	-1,74%	-11.511	-56.405	-5,18%	-1,54%
	Incapacitado permanente	67.496	1.283.554	-1.239	51.028	-1,80%	4,14%	7.744	28.545	12,96%	2,27%
	Perceptor de pensión distinta de la de jubilación	99.656	1.632.393	7.970	-3.481	8,69%	-0,21%	-10.635	-37.389	-9,64%	-2,24%
	Otra situación ⁽¹⁾	17.548	432.997	-514	-19.092	-2,85%	-4,22%	6.898	-8.987	64,77%	-2,03%
	Total	923.745	16.177.586	-21.686	-111.778	-2,29%	-0,69%	-6.710	176.379	-0,72%	1,10%

Nota: ⁽¹⁾ La categoría 'Otra situación' incluye a los inactivos que no mencionan ninguna situación de inactividad y declaran estar buscando empleo o trabajar.

FUENTE: D. G. de Presupuestos y Estadística de la Junta de Castilla y León con datos del INE, "EPA Metodología 2005 Base 2011".

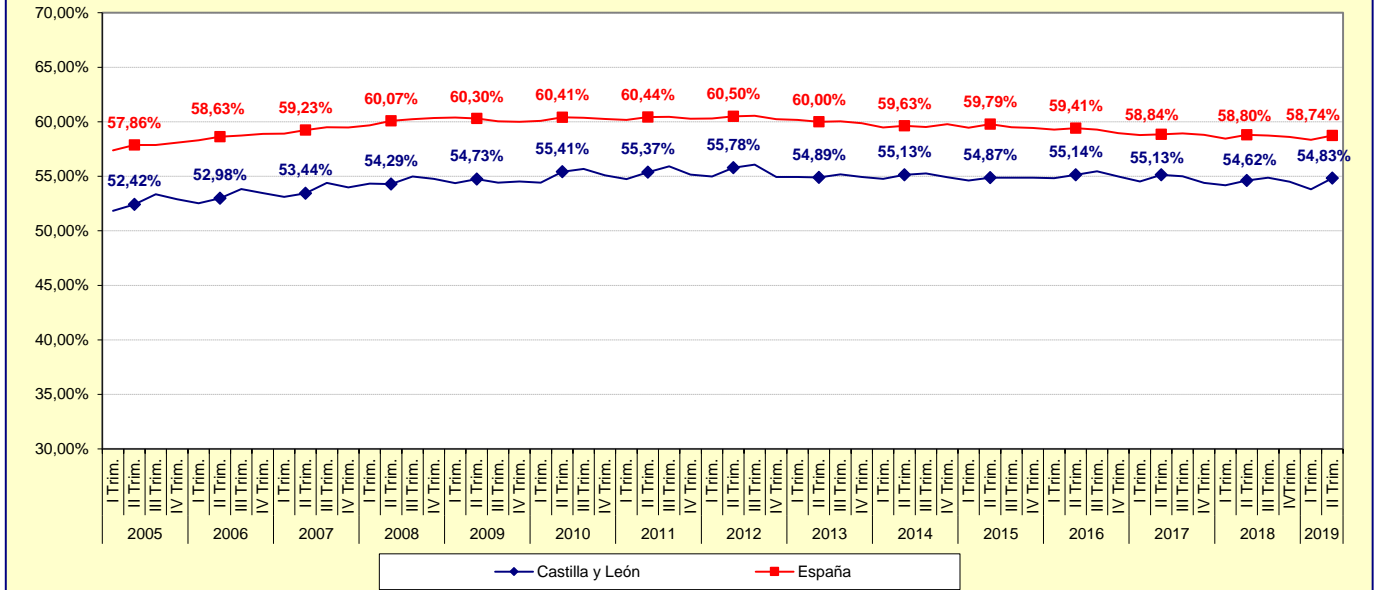


Gráfico 1. Evolución de la Población activa, ocupada y en paro. Castilla y León. Primer trimestre 2005 - Segundo trimestre 2019 (miles de personas)



FUENTE: D. G. de Presupuestos y Estadística de la Junta de Castilla y León con datos del INE, "EPA Metodología 2005 Base 2011".

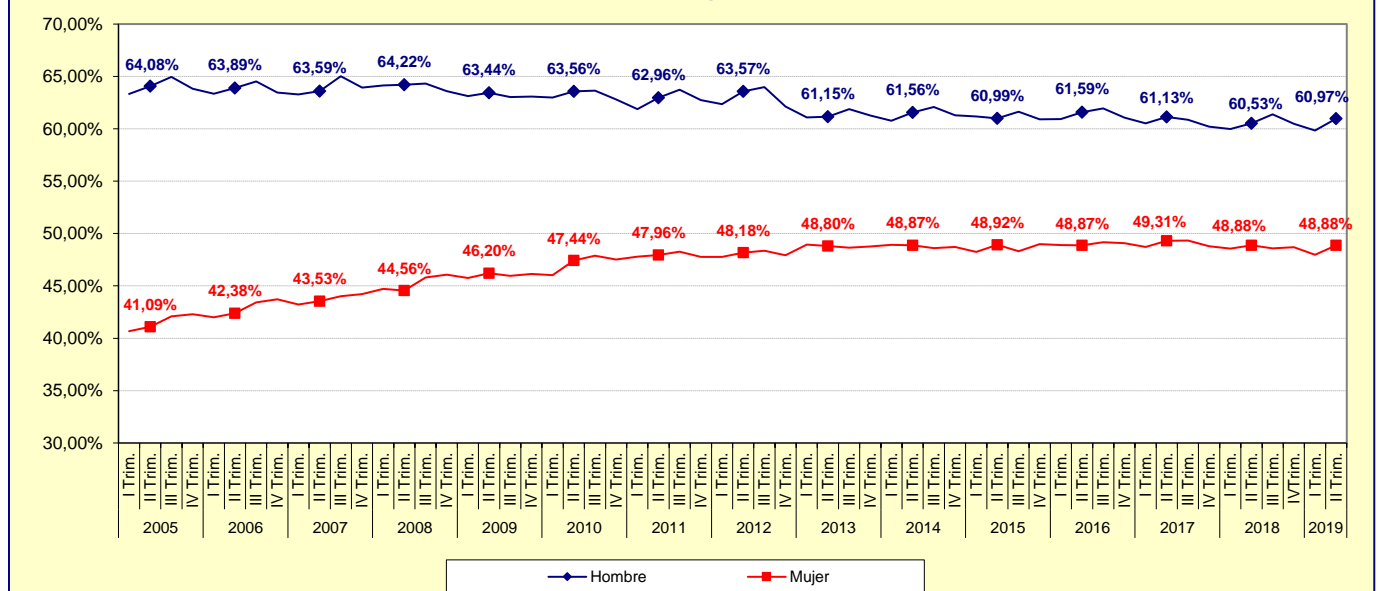
Gráfico 2. Evolución de la Tasa de actividad. Castilla y León y España. Primer trimestre 2005 - Segundo trimestre 2019



Nota: Entre 1977 y 1995 los datos corresponden a la serie revisada con Metodología 2002. Entre 1996 y 2001 a la serie con Metodología 2002 y base censal revisada con la Metodología 2005 Base 2001. Desde 2002 a 2013 a la serie con Metodología 2005 y base censal revisada con la Metodología 2005 Base 2011. Desde 2014 a la Metodología 2005 Base 2011.

FUENTE: D. G. de Presupuestos y Estadística de la Junta de Castilla y León con datos del INE, "EPA Metodología 2005 Base 2011".

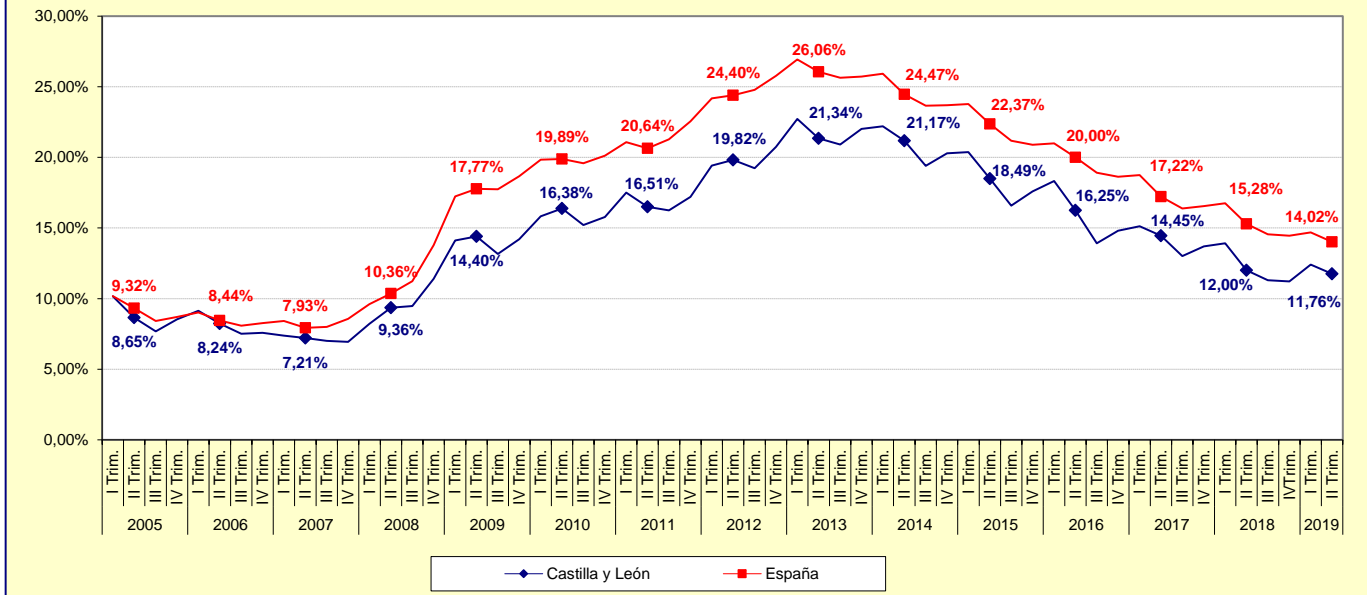
Gráfico 3. Evolución de la Tasa de actividad por Sexo. Castilla y León. Primer trimestre 2005 - Segundo trimestre 2019



Nota: Entre 1977 y 1995 los datos corresponden a la serie revisada con Metodología 2002. Entre 1996 y 2001 a la serie con Metodología 2002 y base censal revisada con la Metodología 2005 Base 2001. Desde 2002 a 2013 a la serie con Metodología 2005 y base censal revisada con la Metodología 2005 Base 2011. Desde 2014 a la Metodología 2005 Base 2011.

FUENTE: D. G. de Presupuestos y Estadística de la Junta de Castilla y León con datos del INE, "EPA Metodología 2005 Base 2011".

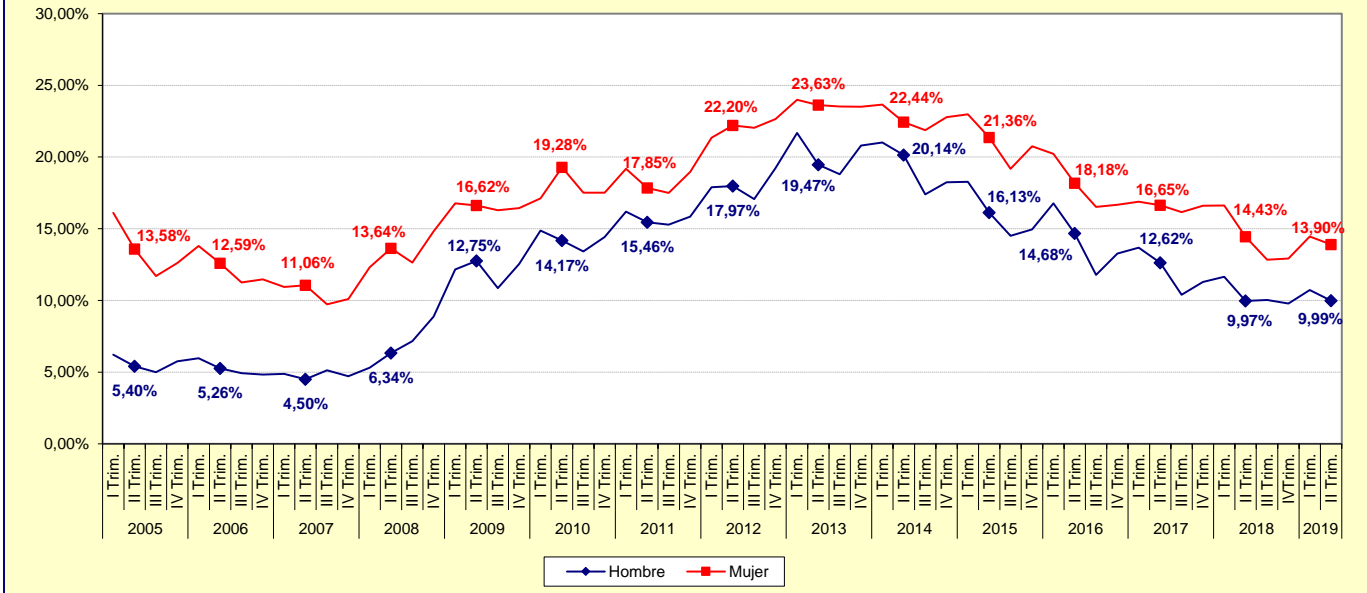
Gráfico 4. Evolución de la Tasa de paro. Castilla y León y España. Primer trimestre 2005 - Segundo trimestre 2019



Nota: Entre 1977 y 1995 los datos corresponden a la serie revisada con Metodología 2002. Entre 1996 y 2001 a la serie con Metodología 2002 y base censal revisada con la Metodología 2005 Base 2001. Desde 2002 a 2013 a la serie con Metodología 2005 y base censal revisada con la Metodología 2005 Base 2011. Desde 2014 a la Metodología 2005 Base 2011.

FUENTE: D. G. de Presupuestos y Estadística de la Junta de Castilla y León con datos del INE, "EPA Metodología 2005 Base 2011".

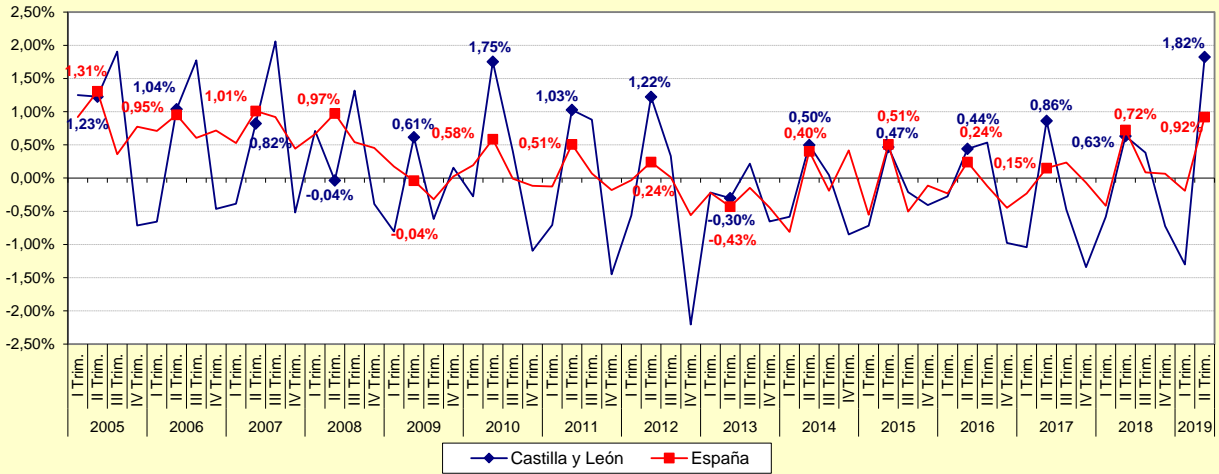
Gráfico 5. Evolución de la Tasa de paro por Sexo. Castilla y León. Primer trimestre 2005 - Segundo trimestre 2019



Nota: Entre 1977 y 1995 los datos corresponden a la serie revisada con Metodología 2002. Entre 1996 y 2001 a la serie con Metodología 2002 y base censal revisada con la Metodología 2005 Base 2001. Desde 2002 a 2013 a la serie con Metodología 2005 y base censal revisada con la Metodología 2005 Base 2011. Desde 2014 a la Metodología 2005 Base 2011.

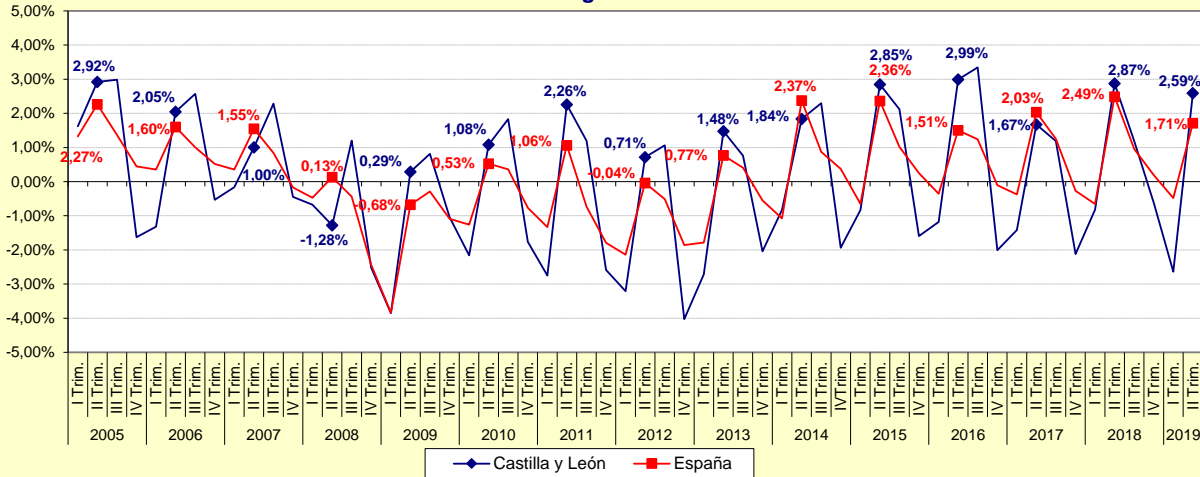
FUENTE: D. G. de Presupuestos y Estadística de la Junta de Castilla y León con datos del INE, "EPA Metodología 2005 Base 2011".

Gráfico 6. Evolución de la variación relativa intertrimestral de la Población activa. Castilla y León y España. Primer trimestre 2005 - Segundo trimestre 2019



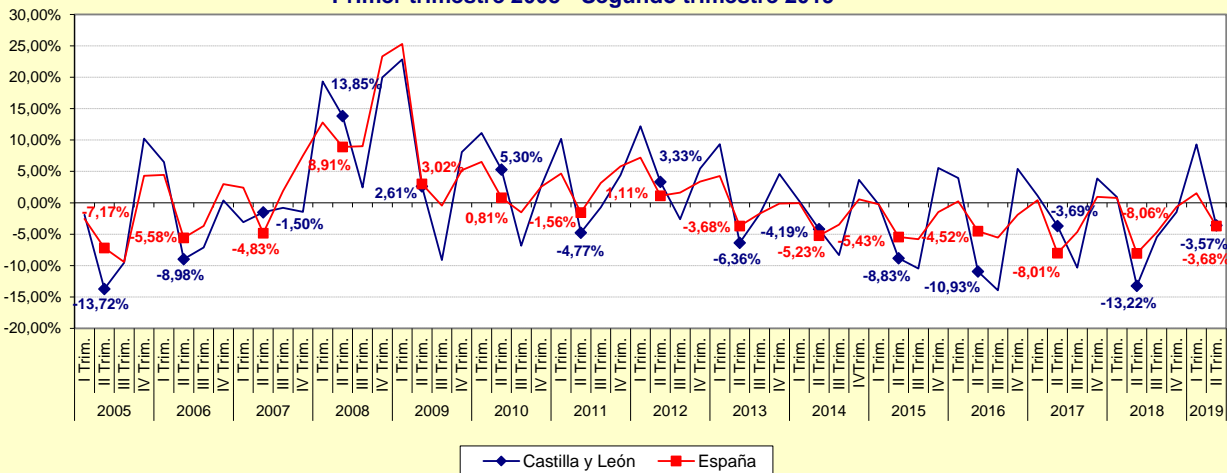
FUENTE: D. G. de Presupuestos y Estadística de la Junta de Castilla y León con datos del INE, "EPA Metodología 2005 Base 2011".

Gráfico 7. Evolución de la variación relativa intertrimestral de la Población ocupada. Castilla y León y España. Primer trimestre 2005 - Segundo trimestre 2019



FUENTE: D. G. de Presupuestos y Estadística de la Junta de Castilla y León con datos del INE, "EPA Metodología 2005 Base 2011".

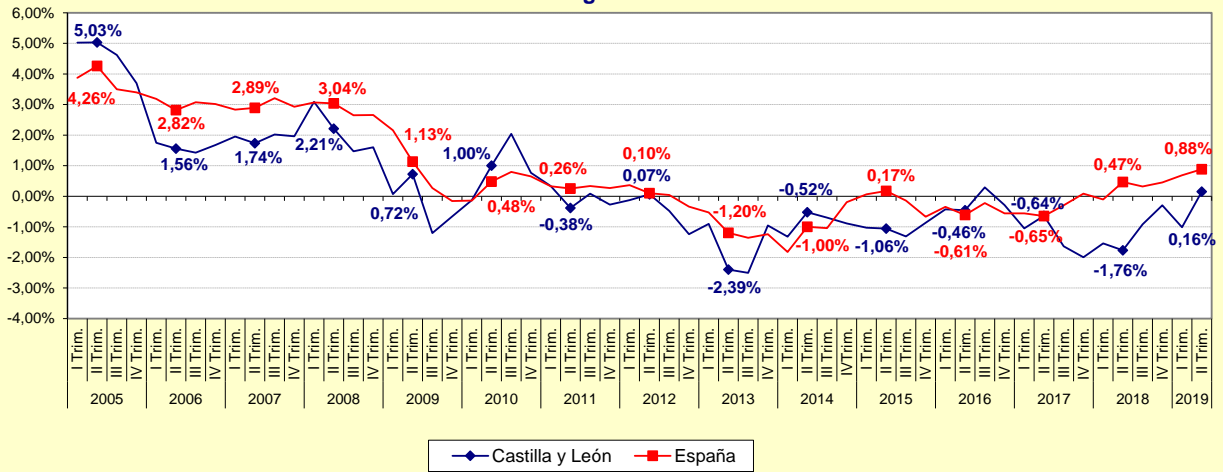
Gráfico 8. Evolución de la variación relativa intertrimestral de la Población en paro. Castilla y León y España. Primer trimestre 2005 - Segundo trimestre 2019



Nota: Las variaciones calculadas con estimaciones del número de parados inferiores a 5.000 están sujetas a fuertes variaciones, debidas al error de muestreo.

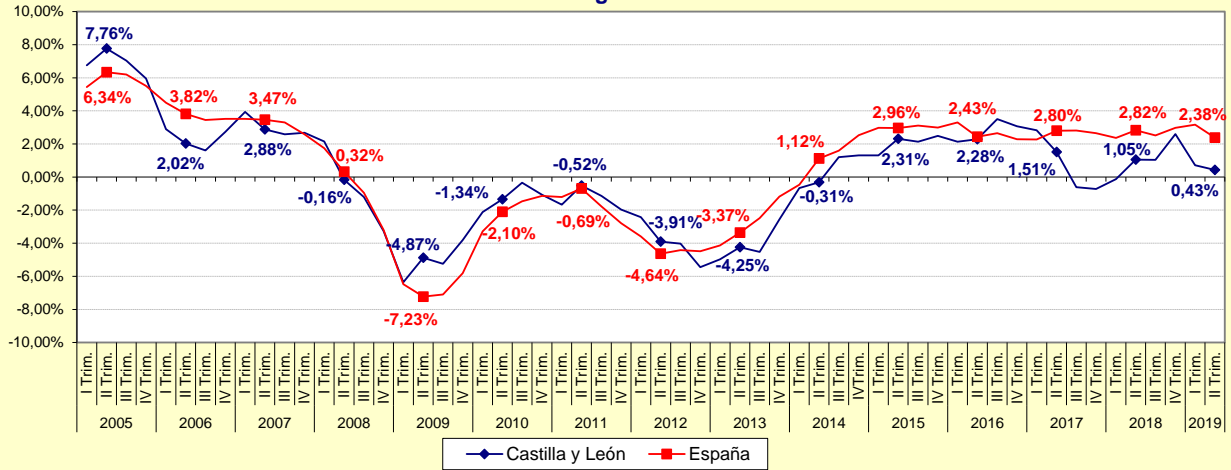
FUENTE: D. G. de Presupuestos y Estadística de la Junta de Castilla y León con datos del INE, "EPA Metodología 2005 Base 2011".

Gráfico 9. Evolución de la variación relativa interanual de la Población activa. Castilla y León y España. Primer trimestre 2005 - Segundo trimestre 2019



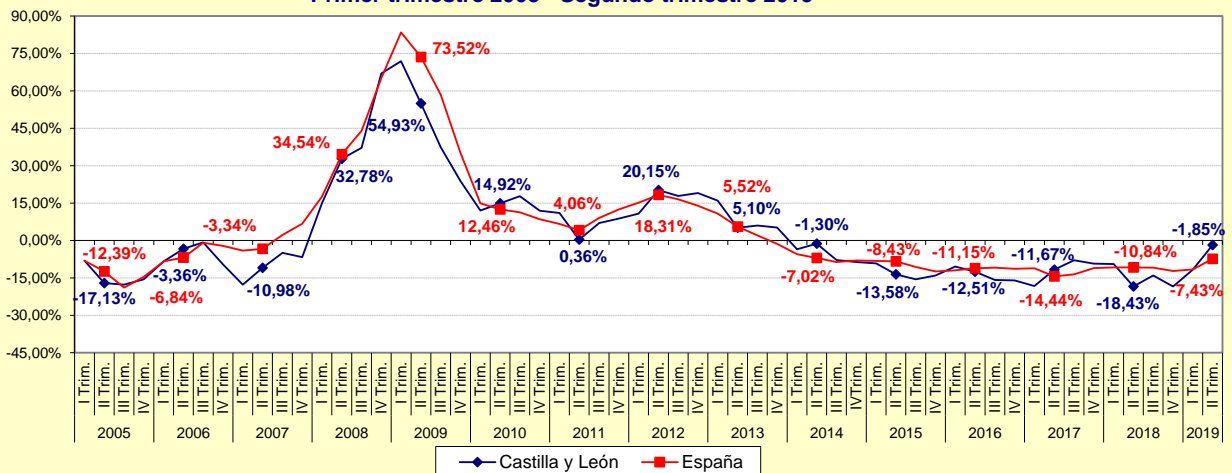
FUENTE: D. G. de Presupuestos y Estadística de la Junta de Castilla y León con datos del INE, "EPA Metodología 2005 Base 2011".

Gráfico 10. Evolución de la variación relativa interanual de la Población ocupada. Castilla y León y España. Primer trimestre 2005 - Segundo trimestre 2019



FUENTE: D. G. de Presupuestos y Estadística de la Junta de Castilla y León con datos del INE, "EPA Metodología 2005 Base 2011".

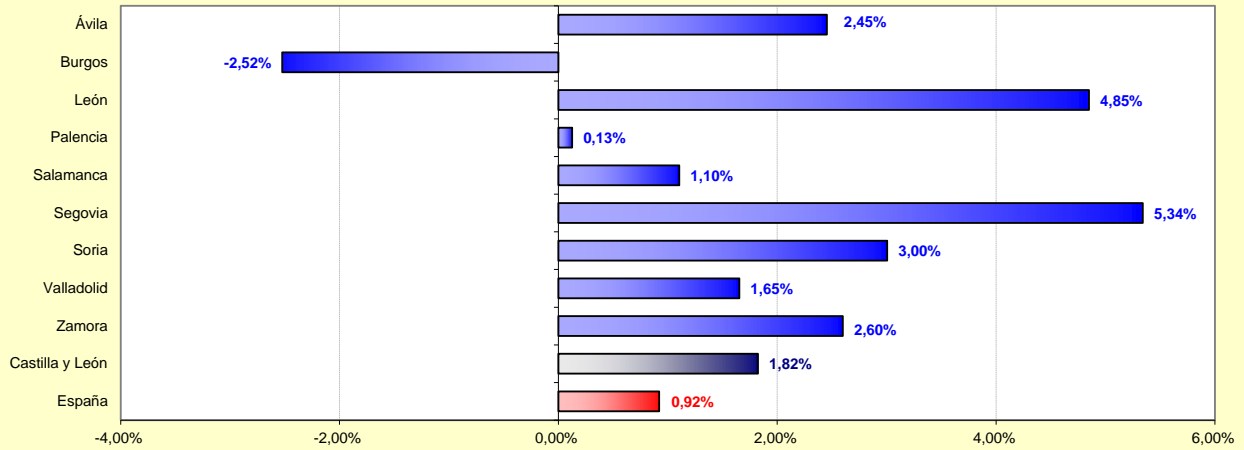
Gráfico 11. Evolución en la variación relativa interanual de la Población en paro. Castilla y León y España. Primer trimestre 2005 - Segundo trimestre 2019



Nota: Las variaciones calculadas con estimaciones del número de parados inferiores a 5.000 están sujetas a fuertes variaciones, debidas al error de muestreo.

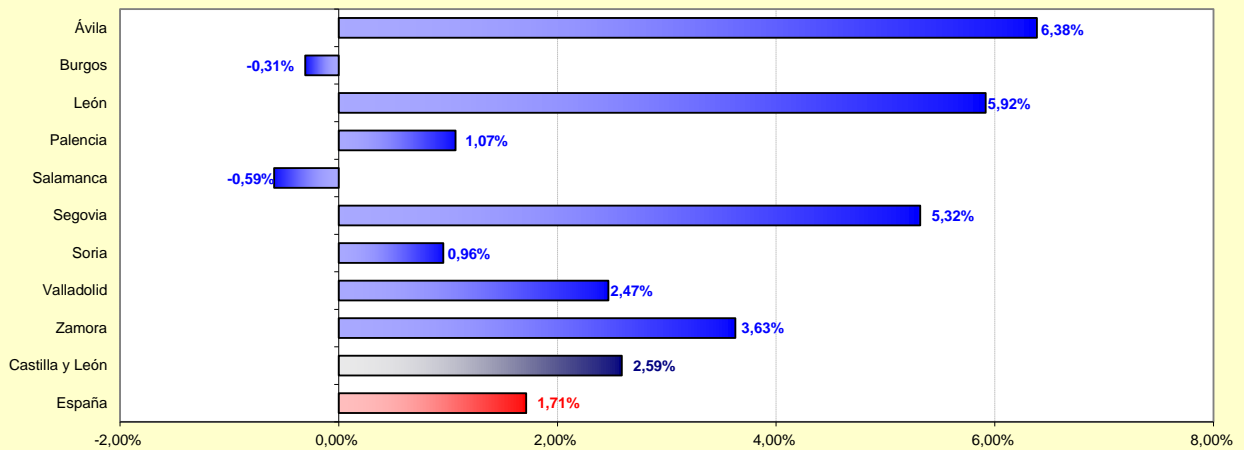
FUENTE: D. G. de Presupuestos y Estadística de la Junta de Castilla y León con datos del INE, "EPA Metodología 2005 Base 2011".

Gráfico 12. Variación relativa intertrimestral de la Población activa por Provincia. Castilla y León y España. Segundo trimestre 2019



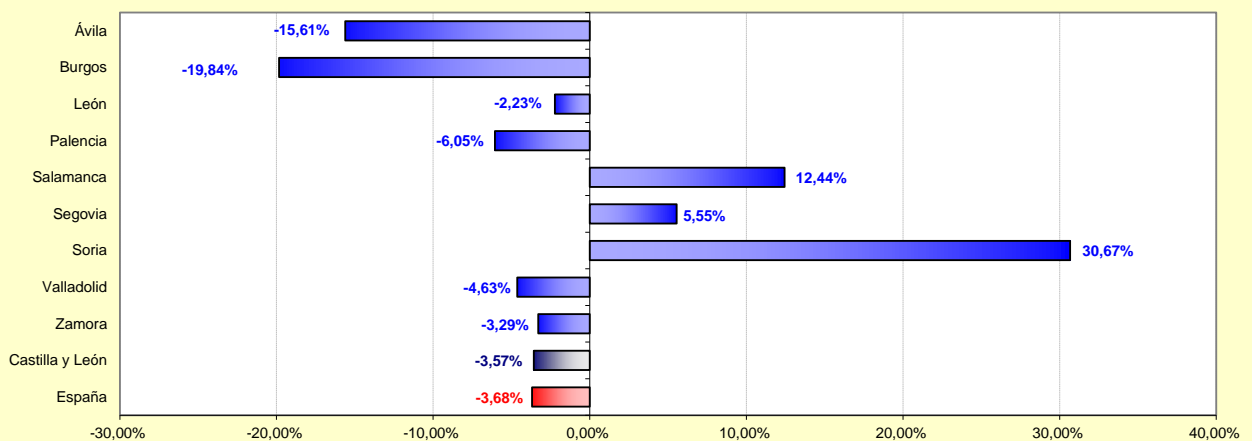
FUENTE: D. G. de Presupuestos y Estadística de la Junta de Castilla y León con datos del INE, "EPA Metodología 2005 Base 2011".

Gráfico 13. Variación relativa intertrimestral de la Población ocupada por Provincia. Castilla y León y España. Segundo trimestre 2019



FUENTE: D. G. de Presupuestos y Estadística de la Junta de Castilla y León con datos del INE, "EPA Metodología 2005 Base 2011".

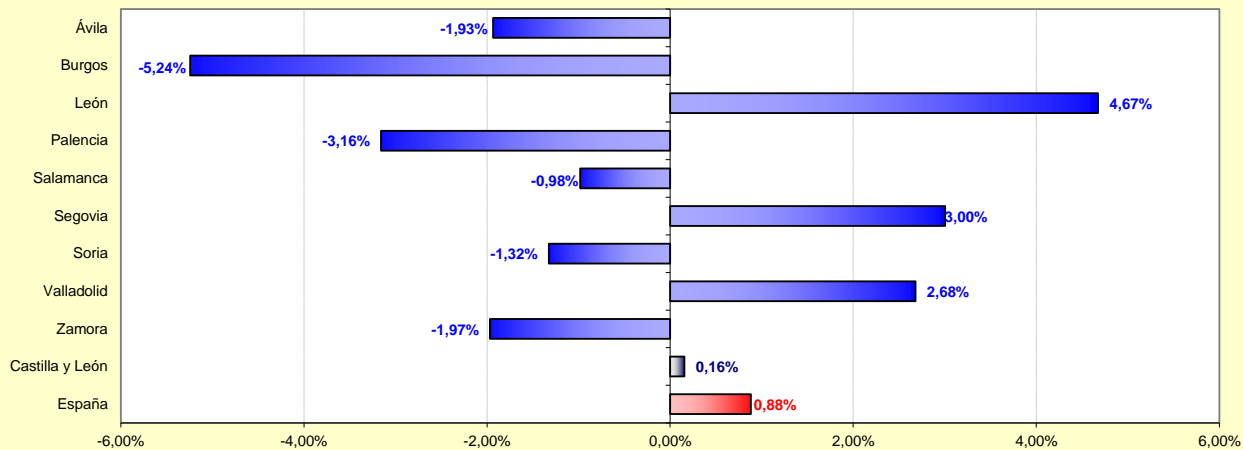
Gráfico 14. Variación relativa intertrimestral de la Población en paro por Provincia. Castilla y León y España. Segundo trimestre 2019



Nota: Las variaciones calculadas con estimaciones del número de parados inferiores a 5.000 están sujetas a fuertes variaciones, debidas al error de muestreo.

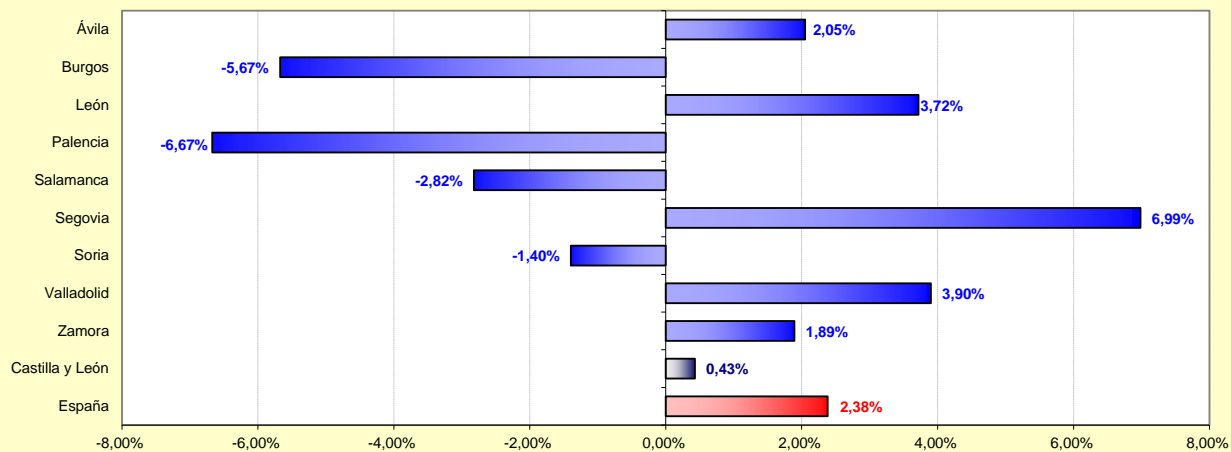
FUENTE: D. G. de Presupuestos y Estadística de la Junta de Castilla y León con datos del INE, "EPA Metodología 2005 Base 2011".

Gráfico 15. Variación relativa interanual de la Población activa por Provincia. Castilla y León y España. Segundo trimestre 2019



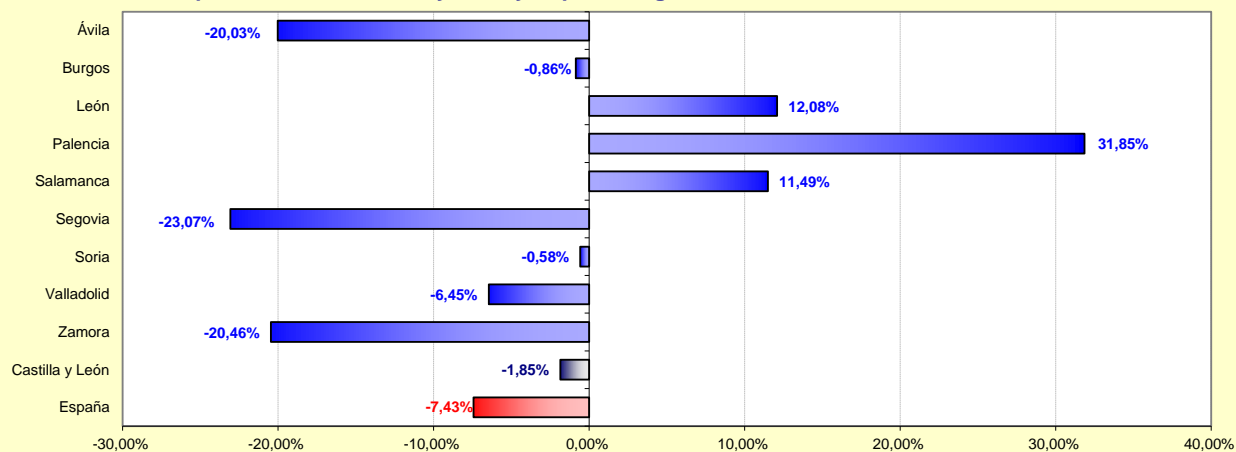
FUENTE: D. G. de Presupuestos y Estadística de la Junta de Castilla y León con datos del INE, "EPA Metodología 2005 Base 2011".

Gráfico 16. Variación relativa interanual de la Población ocupada por Provincia. Castilla y León y España. Segundo trimestre 2019



FUENTE: D. G. de Presupuestos y Estadística de la Junta de Castilla y León con datos del INE, "EPA Metodología 2005 Base 2011".

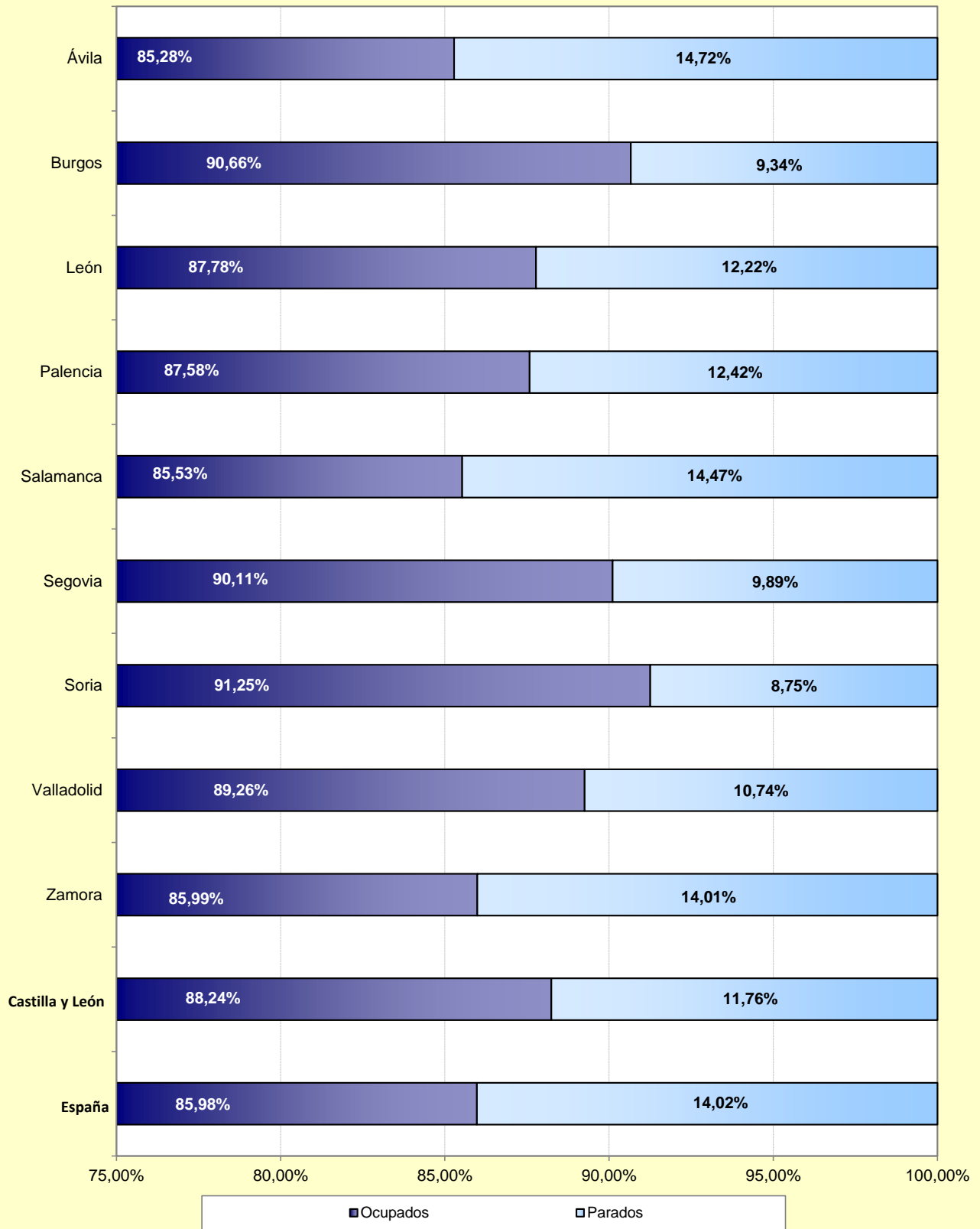
Gráfico 17. Variación relativa interanual de la Población en paro por Provincia. Castilla y León y España. Segundo trimestre 2019



Nota: Las variaciones calculadas con estimaciones del número de parados inferiores a 5.000 están sujetas a fuertes variaciones, debidas al error de muestreo.

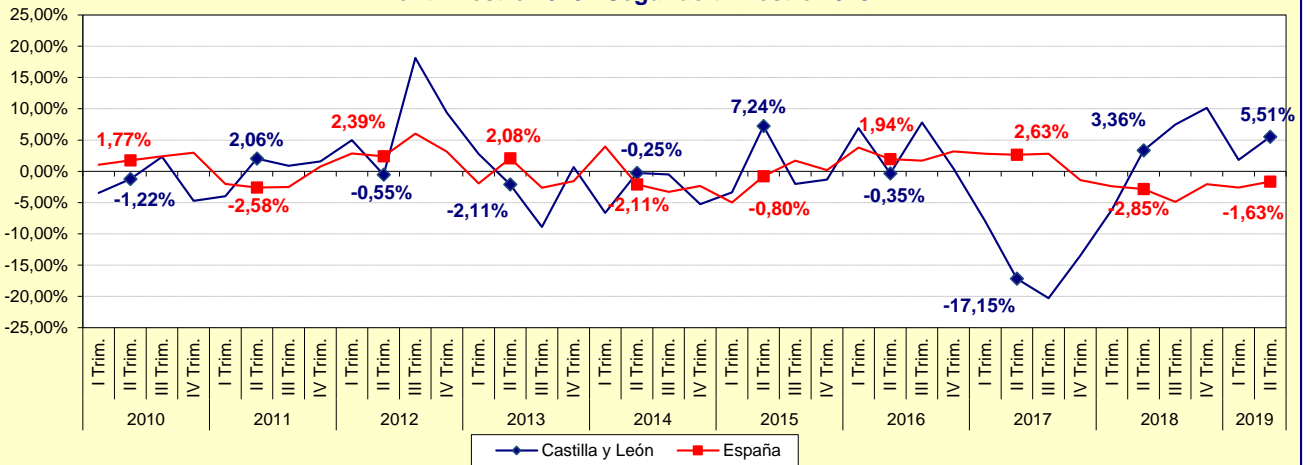
FUENTE: D. G. de Presupuestos y Estadística de la Junta de Castilla y León con datos del INE, "EPA Metodología 2005 Base 2011".

Gráfico 18. Distribución porcentual provincial de la Población activa. Castilla y León y España. Segundo trimestre 2019



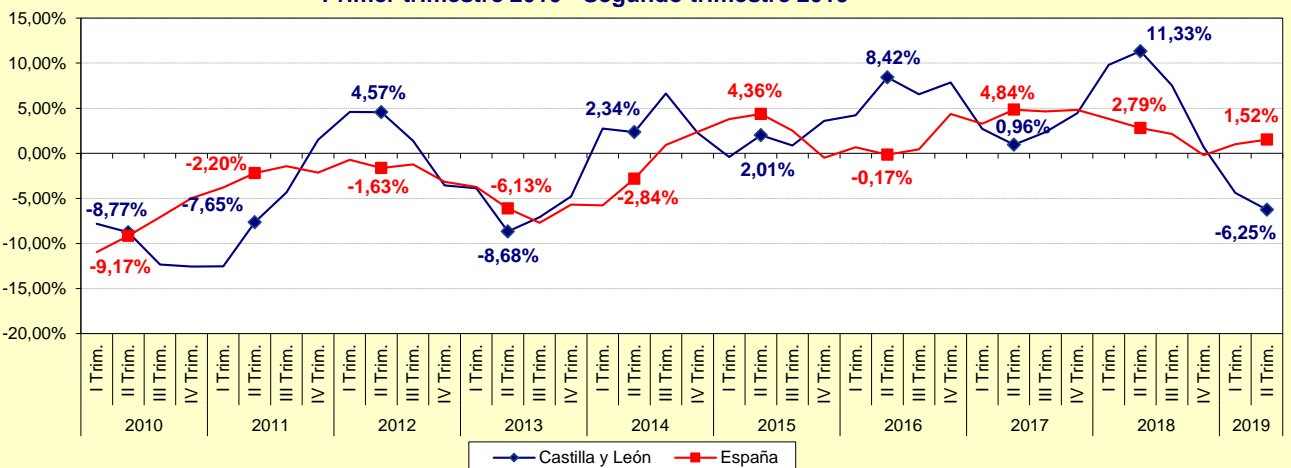
Nota: Las distribuciones porcentuales calculadas con estimaciones del número de parados inferiores a 5.000 están sujetas a fuertes variaciones, debidas al error de muestreo.
 FUENTE: D. G. de Presupuestos y Estadística de la Junta de Castilla y León con datos del INE, "EPA Metodología 2005 Base 2011".

Gráfico 19. Evolución de la variación relativa interanual de la Población activa. AGRICULTURA, GANADERÍA, SILVICULTURA Y PESCA. Castilla y León y España. Primer trimestre 2010 - Segundo trimestre 2019



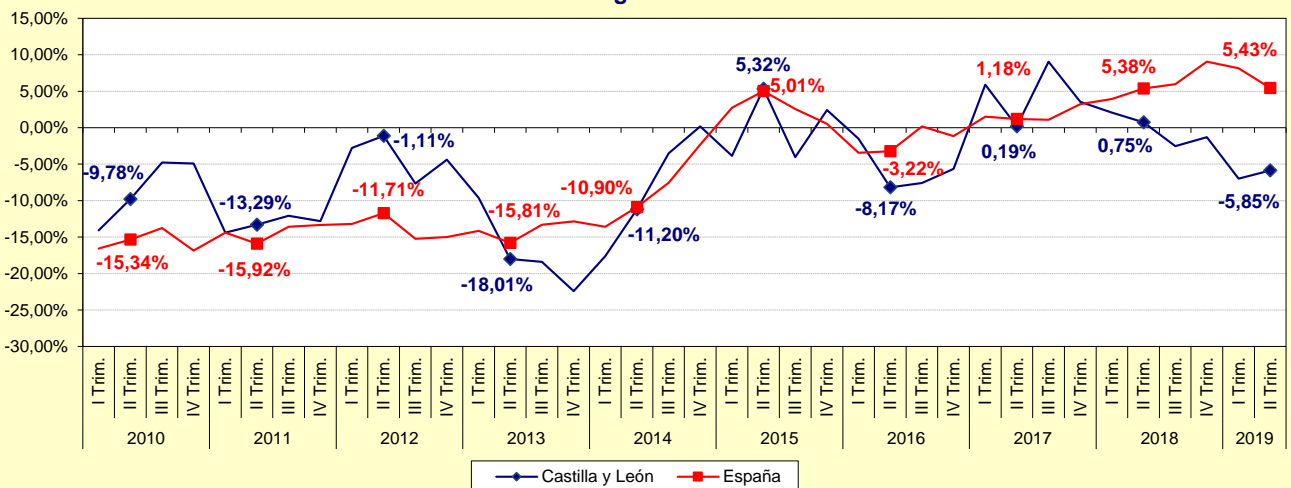
FUENTE: D. G. de Presupuestos y Estadística de la Junta de Castilla y León con datos del INE, "EPA Metodología 2005 Base 2011".

Gráfico 20. Evolución de la variación relativa interanual de la Población activa. INDUSTRIA. Castilla y León y España. Primer trimestre 2010 - Segundo trimestre 2019



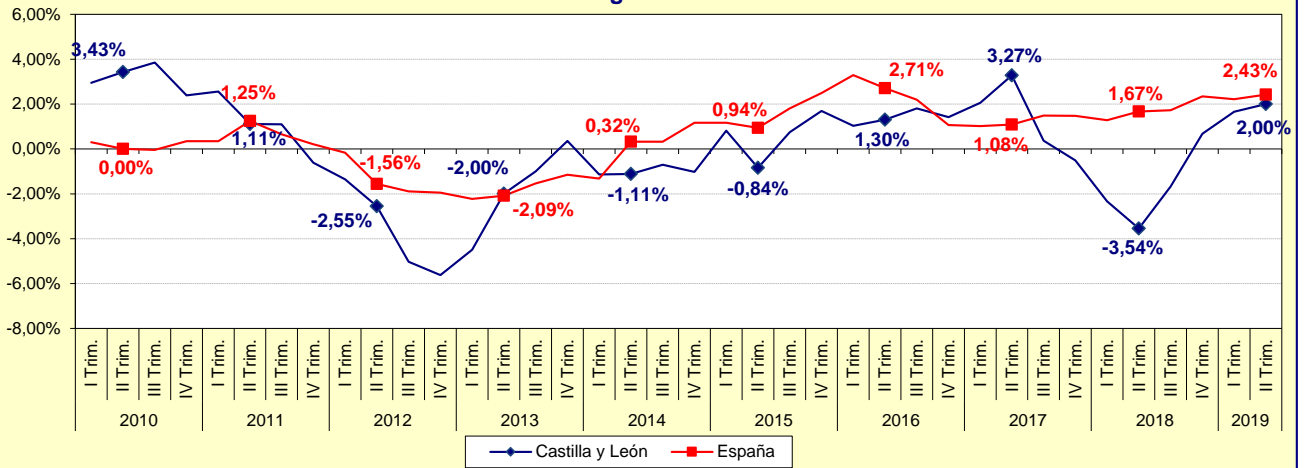
FUENTE: D. G. de Presupuestos y Estadística de la Junta de Castilla y León con datos del INE, "EPA Metodología 2005 Base 2011".

Gráfico 21. Evolución de la variación relativa interanual de la Población activa. CONSTRUCCIÓN. Castilla y León y España. Primer trimestre 2010 - Segundo trimestre 2019



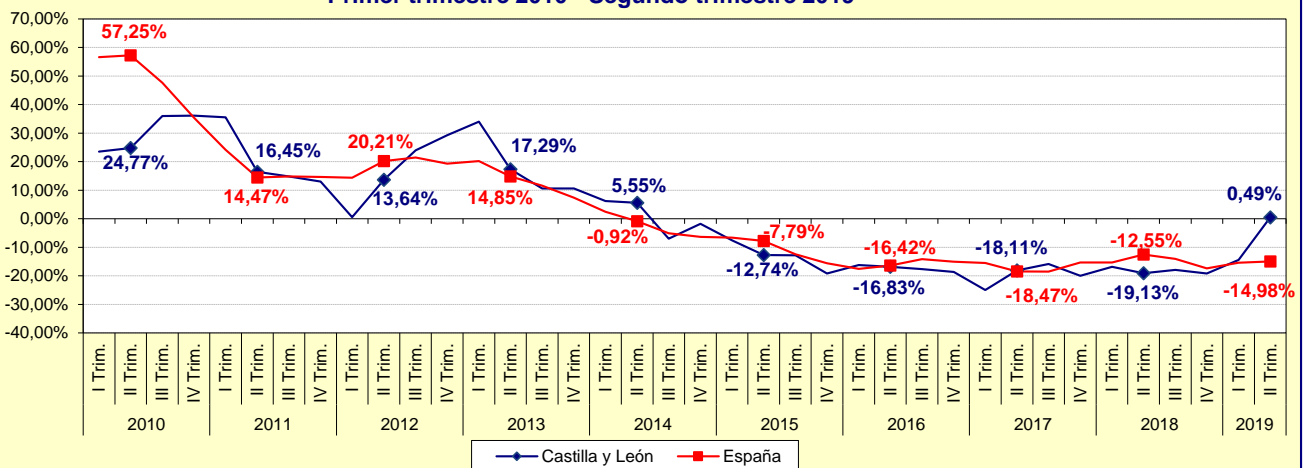
FUENTE: D. G. de Presupuestos y Estadística de la Junta de Castilla y León con datos del INE, "EPA Metodología 2005 Base 2011".

Gráfico 22. Evolución de la variación relativa interanual de la Población activa. SECTOR SERVICIOS. Castilla y León y España. Primer trimestre 2010 - Segundo trimestre 2019



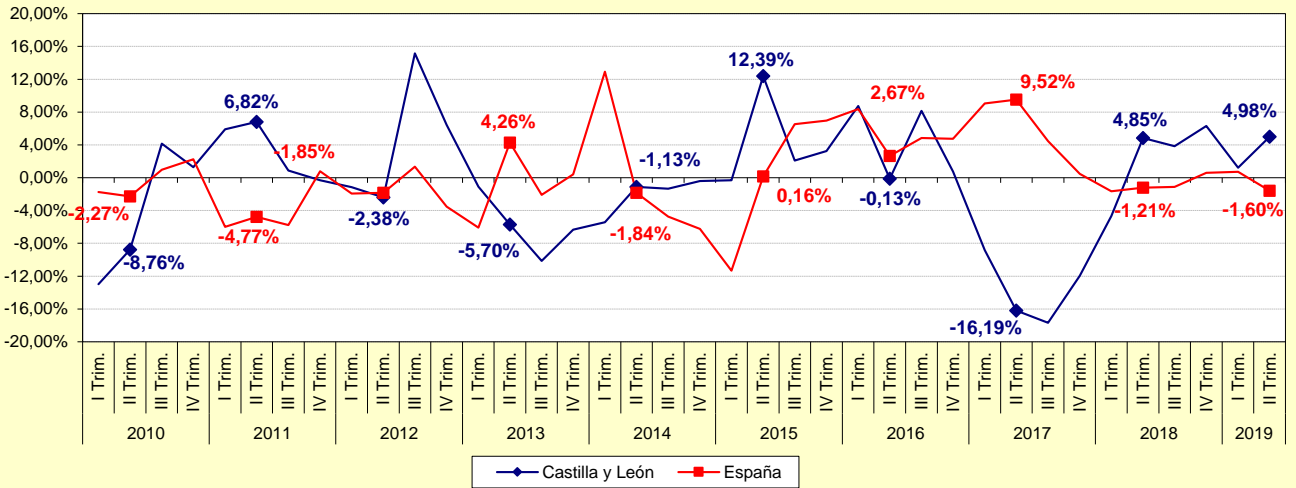
FUENTE: D. G. de Presupuestos y Estadística de la Junta de Castilla y León con datos del INE, "EPA Metodología 2005 Base 2011".

Gráfico 23. Evolución de la variación relativa interanual de la Población activa. NO CLASIFICADOS. Castilla y León y España. Primer trimestre 2010 - Segundo trimestre 2019



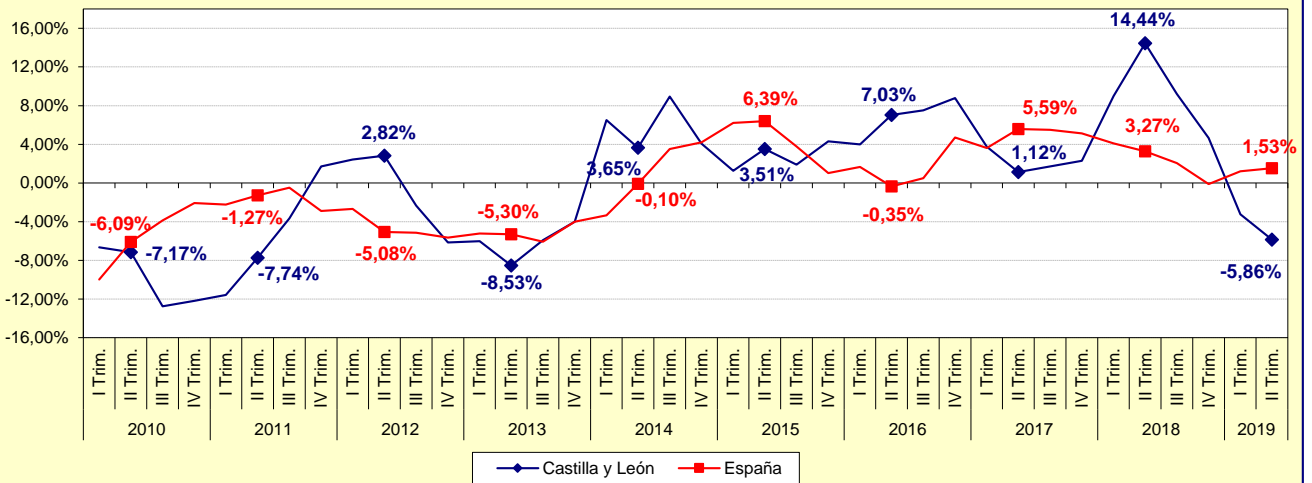
FUENTE: D. G. de Presupuestos y Estadística de la Junta de Castilla y León con datos del INE, "EPA Metodología 2005 Base 2011".

Gráfico 24. Evolución de la variación relativa interanual de la Población ocupada. AGRICULTURA, GANADERÍA, SILVICULTURA Y PESCA. Castilla y León y España. Primer trimestre 2010 - Segundo trimestre 2019



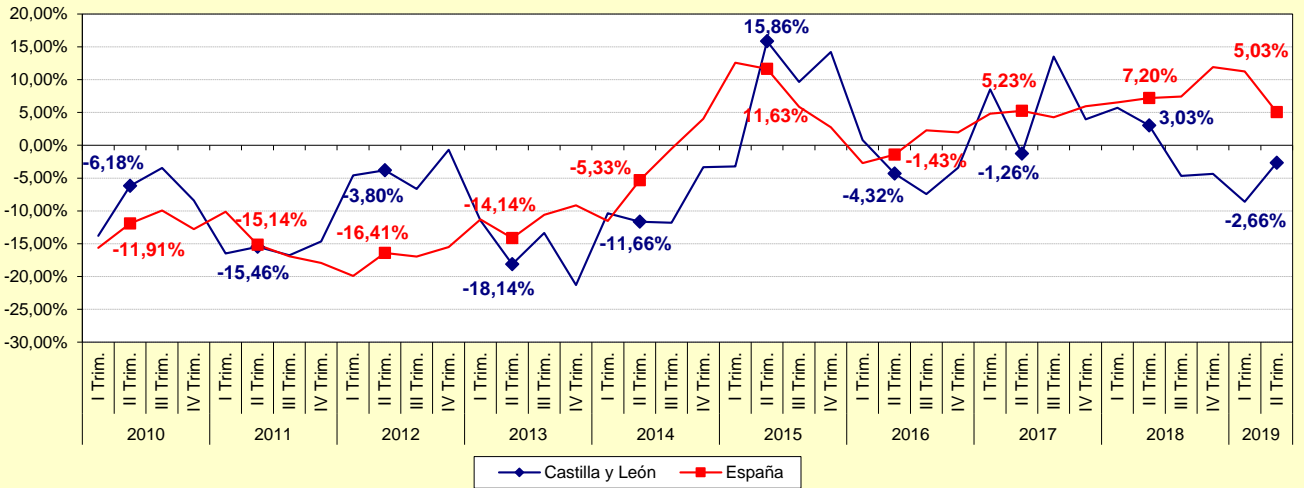
FUENTE: D. G. de Presupuestos y Estadística de la Junta de Castilla y León con datos del INE, "EPA Metodología 2005 Base 2011".

Gráfico 25. Evolución de la variación relativa interanual de la Población ocupada. INDUSTRIA. Castilla y León y España. Primer trimestre 2010 - Segundo trimestre 2019



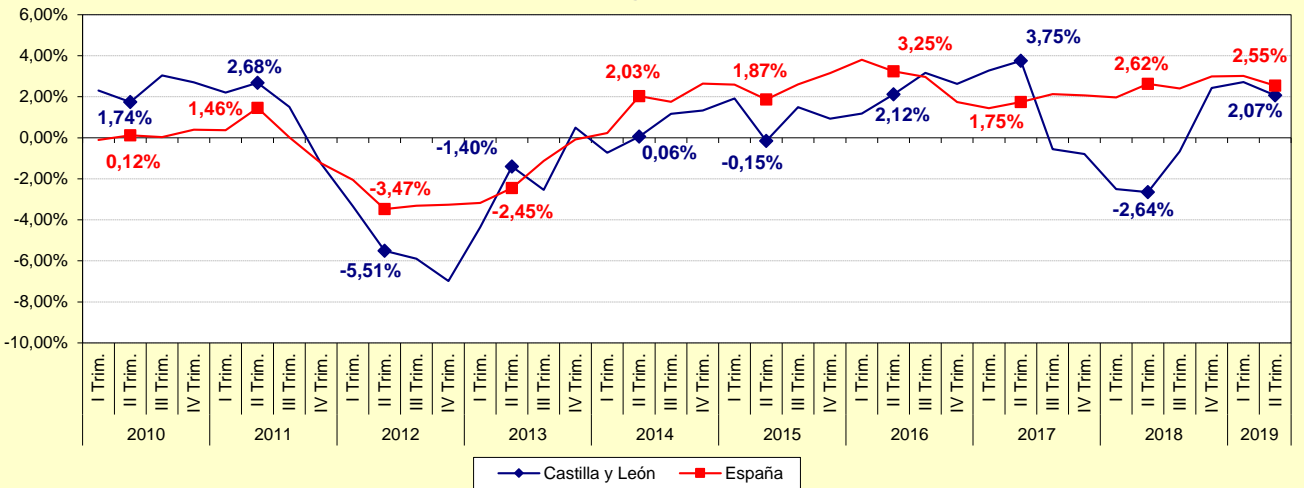
FUENTE: D. G. de Presupuestos y Estadística de la Junta de Castilla y León con datos del INE, "EPA Metodología 2005 Base 2011".

Gráfico 26. Evolución de la variación relativa interanual de la Población ocupada. CONSTRUCCIÓN. Castilla y León y España. Primer trimestre 2010 - Segundo trimestre 2019



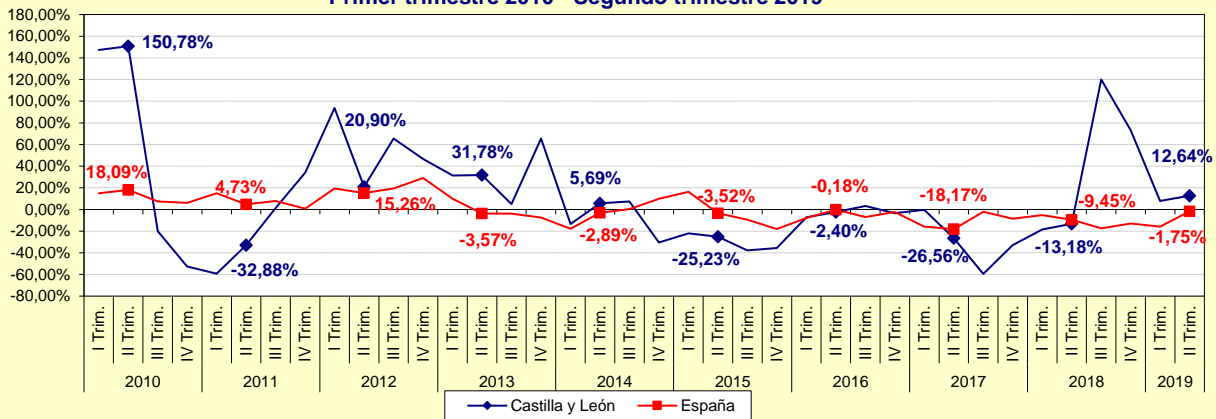
FUENTE: D. G. de Presupuestos y Estadística de la Junta de Castilla y León con datos del INE, "EPA Metodología 2005 Base 2011".

Gráfico 27. Evolución de la variación relativa interanual de la Población ocupada. SECTOR SERVICIOS. Castilla y León y España. Primer trimestre 2010 - Segundo trimestre 2019



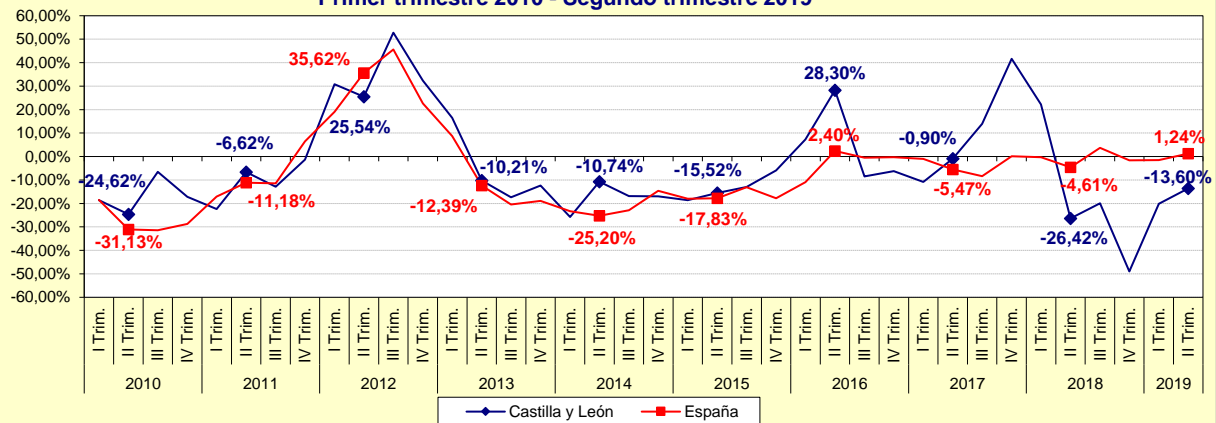
FUENTE: D. G. de Presupuestos y Estadística de la Junta de Castilla y León con datos del INE, "EPA Metodología 2005 Base 2011".

Gráfico 28. Evolución de la variación relativa interanual de la Población en paro. AGRICULTURA, GANADERÍA, SILVICULTURA Y PESCA. Castilla y León y España. Primer trimestre 2010 - Segundo trimestre 2019



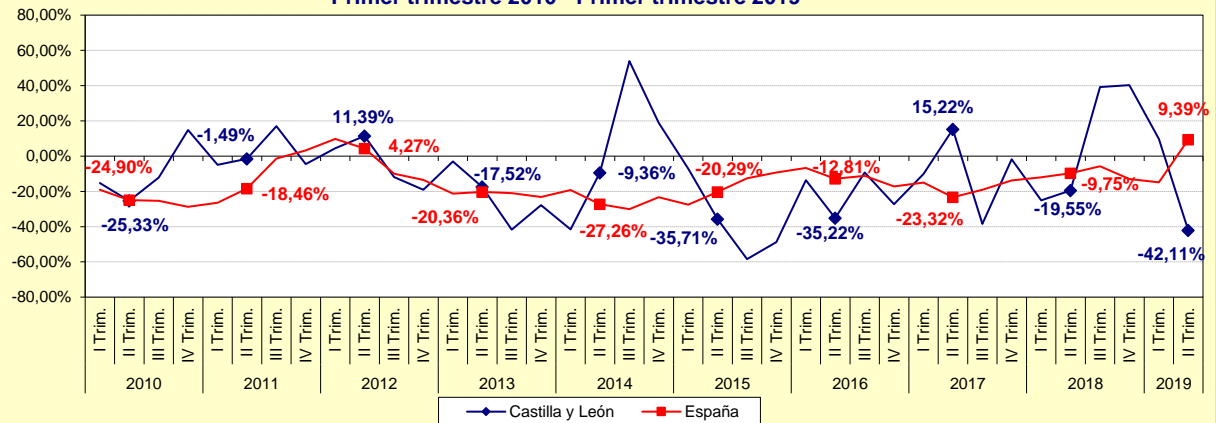
Nota: Las variaciones calculadas con estimaciones del número de parados inferiores a 5.000 están sujetas a fuertes variaciones, debidas al error de muestreo.
 FUENTE: D. G. de Presupuestos y Estadística de la Junta de Castilla y León con datos del INE, "EPA Metodología 2005 Base 2011".

Gráfico 29. Evolución de la variación relativa interanual de la Población en paro. INDUSTRIA. Castilla y León y España. Primer trimestre 2010 - Segundo trimestre 2019



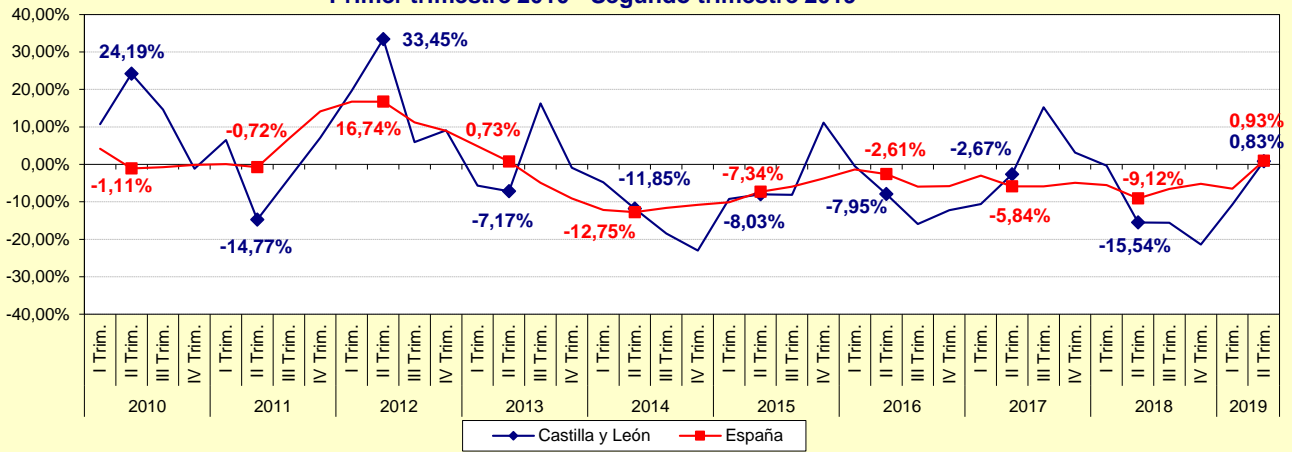
Nota: Las variaciones calculadas con estimaciones del número de parados inferiores a 5.000 están sujetas a fuertes variaciones, debidas al error de muestreo.
 FUENTE: D. G. de Presupuestos y Estadística de la Junta de Castilla y León con datos del INE, "EPA Metodología 2005 Base 2011".

Gráfico 30. Evolución de la variación relativa interanual de la Población en paro. CONSTRUCCIÓN. Castilla y León y España. Primer trimestre 2010 - Primer trimestre 2019



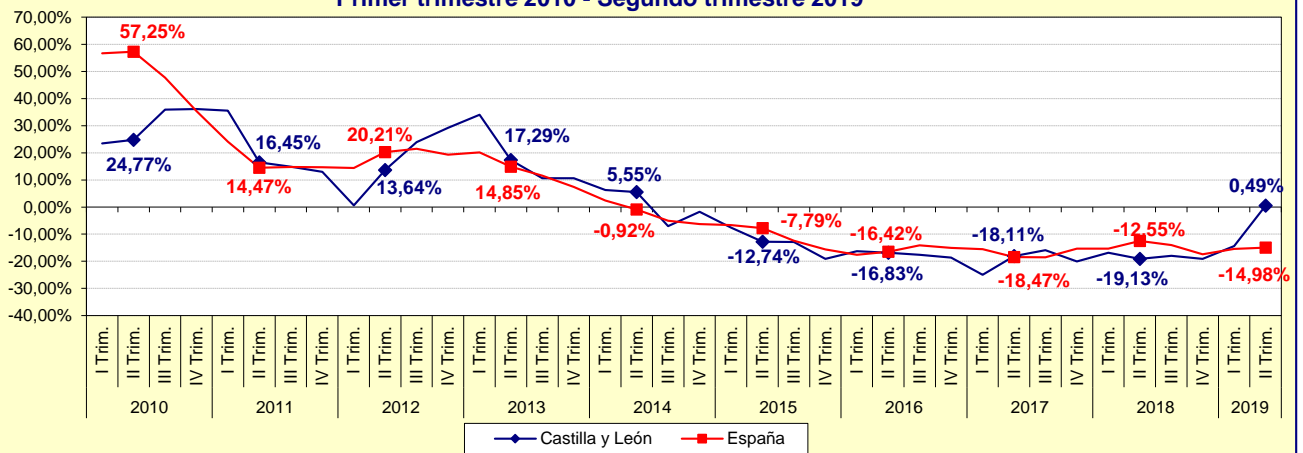
Nota: Las variaciones calculadas con estimaciones del número de parados inferiores a 5.000 están sujetas a fuertes variaciones, debidas al error de muestreo.
 FUENTE: D. G. de Presupuestos y Estadística de la Junta de Castilla y León con datos del INE, "EPA Metodología 2005 Base 2011".

Gráfico 31. Evolución de la variación relativa interanual de la Población en paro. SECTOR SERVICIOS. Castilla y León y España. Primer trimestre 2010 - Segundo trimestre 2019



Nota: Las variaciones calculadas con estimaciones del número de parados inferiores a 5.000 están sujetas a fuertes variaciones, debidas al error de muestreo.
 FUENTE: D. G. de Presupuestos y Estadística de la Junta de Castilla y León con datos del INE, "EPA Metodología 2005 Base 2011".

Gráfico 32. Evolución de la variación relativa interanual de la Población en paro. NO CLASIFICADOS. Castilla y León y España. Primer trimestre 2010 - Segundo trimestre 2019



Nota: Las variaciones calculadas con estimaciones del número de parados inferiores a 5.000 están sujetas a fuertes variaciones, debidas al error de muestreo.
 FUENTE: D. G. de Presupuestos y Estadística de la Junta de Castilla y León con datos del INE, "EPA Metodología 2005 Base 2011".