



20 de diciembre de 2022

## **AFILIACIONES DE TRABAJADORES EXTRANJEROS AL SISTEMA DE LA SEGURIDAD SOCIAL**

### **CASTILLA Y LEÓN. NOVIEMBRE 2022**

#### **NÚMERO MEDIO DE AFILIACIONES**

El número **medio de afiliaciones de extranjeros a la Seguridad Social** en Castilla y León en el mes de noviembre de 2022 se sitúa en 69.679 afiliaciones, lo que supone el 2,84% de las afiliaciones de extranjeros a nivel nacional (2.456.786).

La distribución provincial del número medio de afiliaciones de extranjeros en Castilla y León es la siguiente: un 5,95% en Ávila, un 20,49% en Burgos, un 13,06% en León, un 5,41% en Palencia, un 9,36% en Salamanca, un 14,03% en Segovia, un 7,35% en Soria, un 20,15% en Valladolid y un 4,20% en Zamora.

**En términos mensuales**, respecto al mes anterior, la afiliación media de extranjeros disminuye en la Comunidad en 4.499 afiliaciones (-6,07%) y en España en 5.720 afiliaciones (-0,23%).

Por provincias, el número medio de afiliaciones disminuye en todas las provincias excepto en Palencia donde permanece prácticamente constante (0,02%). Los descensos son: Ávila (-21,78%), Burgos (-2,40%), León (-0,85%), Salamanca (-0,86%), Segovia (-17,75%), Soria (-7,72%), Valladolid (-2,08%) y Zamora (-0,78%).

**En términos anuales**, respecto al mismo mes del año anterior, la afiliación media de extranjeros aumenta tanto en la Comunidad (8,26%) como en España (8,55%).

Por provincias, el número medio de afiliaciones aumenta en todas las provincias. Los aumentos son: Ávila (6,71%), Burgos (7,31%), León (8,21%), Palencia (10,19%), Salamanca (11,60%), Segovia (5,72%), Soria (12,59%), Valladolid (7,68%) y Zamora (9,99%).

#### **AFILIACIÓN MEDIA POR SEXO**

**Por sexo**, de las 69.679 afiliaciones de extranjeros en Castilla y León, el 54,78% corresponde a hombres y el 45,22% a mujeres. En España, el 56,20% de las afiliaciones de extranjeros pertenece a hombres y el 43,80% a mujeres.

**En términos mensuales**, respecto al mes anterior, en Castilla y León disminuye el número medio de afiliaciones de hombres extranjeros (-4,86%) y el de mujeres extranjeras (-7,48%). En España aumenta el número medio de afiliaciones de hombres extranjeros (0,13%) y disminuye el de mujeres extranjeras (-0,69%).



**En términos anuales**, respecto al mismo mes del año anterior, en Castilla y León se produce un aumento del número medio de afiliaciones de hombres extranjeros (7,30%) y del de mujeres extranjeras (9,46%). Del mismo modo, en España se produce un aumento del número medio de afiliaciones de hombres extranjeros (7,69%) y del número de afiliaciones de mujeres extranjeras (9,68%).

### **AFILIACIÓN MEDIA POR PROCEDENCIA**

**Por procedencia**, de las 69.679 afiliaciones de extranjeros en Castilla y León, 29.861 proceden de la Unión Europea (42,86% del total) y 39.818 no proceden de la Unión Europea (57,14% del total).

En cuanto a la distribución de la afiliación media de extranjeros en Castilla y León a la Seguridad Social **por país de procedencia**, cabe destacar los procedentes de *Rumanía* (17,92%), *Bulgaria* (12,75%), *Marruecos* (11,95%), *Colombia* (7,08%), *Portugal* (6,26%) y *Venezuela* (5,24%).

**En términos mensuales**, respecto al mes anterior, el número medio de afiliaciones de extranjeros procedentes de la Unión Europea disminuye tanto en la Comunidad (-10,38%) como en España (-1,25%). El número medio de afiliaciones de extranjeros no procedentes de la Unión Europea disminuye en Castilla y León (-2,55%) y aumenta en España (0,30%).

**En términos anuales**, respecto al mismo mes del año anterior, la afiliación media de extranjeros procedentes de la Unión Europea aumenta en la Comunidad (1,38%) y en España (4,95%). El número medio de afiliaciones de extranjeros no procedentes de la Unión Europea aumenta tanto en Castilla y León (14,07%) como en España (10,49%).

### **AFILIACIÓN MEDIA POR RÉGIMENES**

**La distribución del número medio de afiliaciones de extranjeros** en Castilla y León **por regímenes** en el mes de noviembre de 2022 es la siguiente: el 87,00% de las afiliaciones pertenece al régimen *General* (incluye el Sistema Especial Agrario que representa el 8,14% del total y el Sistema Especial Hogar que representa el 7,62% del total) y el 13,00% al régimen *Autónomos*.

La distribución del número medio de afiliaciones de extranjeros en España es la siguiente: el 83,32% corresponde al régimen *General* (incluye el Sistema Especial Agrario que representa el 9,03% del total y el Sistema Especial Hogar que representa el 6,76% del total), el 16,49% al régimen *Autónomos* y el 0,19% a *Trabajadores del Mar*.

---

**Nota:** Afiliaciones de Trabajadores al Sistema de la Seguridad Social, operación nº 15002 del Plan Estadístico de Castilla y León 2022-2025, es una estadística coyuntural cuyo objetivo consiste en conocer información sobre afiliaciones al Sistema de la Seguridad Social.



## Anexo Tablas y Gráficos

### **AFILIACIONES DE TRABAJADORES EXTRANJEROS AL SISTEMA DE LA SEGURIDAD SOCIAL**

#### **Noviembre de 2022**

#### **TABLAS**

- Tabla 1. Número medio de afiliaciones de extranjeros a la Seguridad Social por Provincia. Castilla y León y España
- Tabla 2. Número medio de afiliaciones de extranjeros a la Seguridad Social por Sexo y Provincia. Castilla y León y España
- Tabla 3. Número medio de afiliaciones de extranjeros a la Seguridad Social por Procedencia, Sexo y Provincia. Castilla y León y España
- Tabla 4. Número medio de afiliaciones de extranjeros a la Seguridad Social por Regímenes y Provincia. Castilla y León y España
- Tabla 5. Número medio de afiliaciones de extranjeros a la Seguridad Social por Regímenes, Provincia y Procedencia. Castilla y León y España
- Tabla 6. Distribución porcentual provincial del número medio de afiliaciones de extranjero a la Seguridad Social por Procedencia, Provincia y Régimen. Castilla y León y España
- Tabla 7. Número medio de afiliaciones de extranjeros a la Seguridad Social por Procedencia y Régimen. Castilla y León
- Tabla 8. Número medio de afiliaciones de extranjeros a la Seguridad Social por Sector de Actividad, Régimen y Procedencia. Castilla y León

#### **GRÁFICOS**

- Gráfico 1. Evolución mensual de la variación relativa intermensual del Número medio de afiliaciones de extranjeros a la Seguridad Social. Castilla y León y España
- Gráfico 2. Evolución mensual de la variación relativa interanual del Número medio de afiliaciones de extranjeros a la Seguridad Social. Castilla y León y España
- Gráfico 3. Variación relativa intermensual del Número medio de afiliaciones de extranjeros a la Seguridad Social por Provincia, Castilla y León y España
- Gráfico 4. Variación relativa interanual del Número medio de afiliaciones de extranjeros a la Seguridad Social por Provincia, Castilla y León y España
- Gráfico 5. Distribución porcentual del Número medio de afiliaciones de extranjeros a la Seguridad Social por Provincia y Procedencia
- Gráfico 6. Distribución porcentual del Número medio de afiliaciones de extranjeros a la Seguridad Social por Sexo según Provincia y Procedencia
- Gráfico 7. Distribución porcentual provincial del Número medio de afiliaciones de extranjeros a la Seguridad Social por Regímenes. Castilla y León y España



**TABLA 1. NÚMERO MEDIO DE AFILIACIONES DE EXTRANJEROS A LA SEGURIDAD SOCIAL POR PROVINCIA.  
CASTILLA Y LEÓN Y ESPAÑA. NOVIEMBRE DE 2022**

	Número medio de afiliaciones			Variación			
	Nov-21	Oct-22	Nov-22	Intermensual		Interanual	
				Absoluta	Relativa	Absoluta	Relativa
Ávila	3.885	5.299	4.145	-1.154	-21,78%	261	6,71%
Burgos	13.307	14.632	14.280	-351	-2,40%	973	7,31%
León	8.408	9.176	9.098	-78	-0,85%	690	8,21%
Palencia	3.424	3.772	3.773	1	0,02%	349	10,19%
Salamanca	5.845	6.580	6.523	-57	-0,86%	678	11,60%
Segovia	9.248	11.886	9.776	-2.110	-17,75%	529	5,72%
Soria	4.547	5.548	5.120	-428	-7,72%	573	12,59%
Valladolid	13.038	14.338	14.039	-298	-2,08%	1.001	7,68%
Zamora	2.658	2.946	2.923	-23	-0,78%	265	9,99%
<b>Castilla y León</b>	<b>64.360</b>	<b>74.178</b>	<b>69.679</b>	<b>-4.499</b>	<b>-6,07%</b>	<b>5.319</b>	<b>8,26%</b>
<b>España</b>	<b>2.263.281</b>	<b>2.462.506</b>	<b>2.456.786</b>	<b>-5.720</b>	<b>-0,23%</b>	<b>193.506</b>	<b>8,55%</b>

FUENTE: D. G. de Presupuestos, Fondos Europeos y Estadística de la Junta de Castilla y León con datos del Ministerio de Inclusión, Seguridad Social y Migraciones.



**TABLA 2. NÚMERO MEDIO DE AFILIACIONES DE EXTRANJEROS A LA SEGURIDAD SOCIAL POR SEXO Y PROVINCIA. CASTILLA Y LEÓN Y ESPAÑA. NOVIEMBRE DE 2022**

Sexo	Provincia	Número medio de afiliaciones	Variación			
			Intermensual		Interanual	
			Absoluta	Relativa	Absoluta	Relativa
Hombre	Ávila	2.223	-429	-16,18%	147	7,06%
	Burgos	7.974	-266	-3,23%	380	5,00%
	León	4.862	-42	-0,85%	292	6,39%
	Palencia	2.100	-5	-0,22%	179	9,31%
	Salamanca	3.505	-48	-1,34%	355	11,26%
	Segovia	5.218	-591	-10,18%	246	4,95%
	Soria	3.152	-345	-9,87%	357	12,77%
	Valladolid	7.600	-205	-2,63%	528	7,47%
	Zamora	1.535	-20	-1,30%	113	7,98%
	<b>Castilla y León</b>	<b>38.169</b>	<b>-1.951</b>	<b>-4,86%</b>	<b>2.597</b>	<b>7,30%</b>
	<b>España</b>	<b>1.380.730</b>	<b>1.787</b>	<b>0,13%</b>	<b>98.577</b>	<b>7,69%</b>
Mujer	Ávila	1.923	-725	-27,38%	114	6,30%
	Burgos	6.306	-86	-1,34%	594	10,39%
	León	4.237	-37	-0,86%	398	10,38%
	Palencia	1.673	6	0,33%	170	11,31%
	Salamanca	3.018	-9	-0,30%	323	12,00%
	Segovia	4.558	-1.519	-25,00%	282	6,61%
	Soria	1.968	-83	-4,06%	216	12,31%
	Valladolid	6.439	-93	-1,42%	473	7,92%
	Zamora	1.388	-3	-0,20%	152	12,30%
	<b>Castilla y León</b>	<b>31.510</b>	<b>-2.549</b>	<b>-7,48%</b>	<b>2.722</b>	<b>9,46%</b>
	<b>España</b>	<b>1.076.056</b>	<b>-7.507</b>	<b>-0,69%</b>	<b>94.928</b>	<b>9,68%</b>

FUENTE: D. G. de Presupuestos, Fondos Europeos y Estadística de la Junta de Castilla y León con datos del Ministerio de Inclusión, Seguridad Social y Migraciones.

**TABLA 3. NÚMERO MEDIO DE AFILIACIONES DE EXTRANJEROS A LA SEGURIDAD SOCIAL POR PROCEDENCIA, SEXO Y PROVINCIA. CASTILLA Y LEÓN Y ESPAÑA. NOVIEMBRE DE 2022**

Procedencia	Sexo	Provincia	Número medio de afiliaciones	Variación			
				Intermensual		Interanual	
				Absoluta	Relativa	Absoluta	Relativa
Países de la Unión Europea	Hombre	Ávila	800	-190	-19,16%	-15	-1,89%
		Burgos	4.180	-85	-1,99%	74	1,81%
		León	1.712	-26	-1,48%	20	1,16%
		Palencia	722	-15	-1,97%	22	3,18%
		Salamanca	1.190	-37	-3,02%	75	6,72%
		Segovia	2.636	-565	-17,65%	-40	-1,48%
		Soria	1.194	-65	-5,19%	-19	-1,59%
		Valladolid	3.101	-86	-2,71%	-67	-2,11%
		Zamora	723	-19	-2,60%	-20	-2,67%
		<b>Castilla y León</b>	<b>16.258</b>	<b>-1.088</b>	<b>-6,27%</b>	<b>30</b>	<b>0,18%</b>
		<b>España</b>	<b>444.711</b>	<b>-3.366</b>	<b>-0,75%</b>	<b>18.233</b>	<b>4,28%</b>
	Mujer	Ávila	824	-687	-45,44%	2	0,23%
		Burgos	3.166	-87	-2,66%	73	2,35%
		León	1.309	-14	-1,08%	99	8,22%
		Palencia	496	0	0,03%	-10	-1,98%
		Salamanca	922	-33	-3,49%	75	8,88%
		Segovia	2.743	-1.390	-33,64%	21	0,76%
		Soria	764	-53	-6,49%	63	8,97%
		Valladolid	2.699	-96	-3,43%	7	0,26%
		Zamora	680	-10	-1,44%	48	7,52%
		<b>Castilla y León</b>	<b>13.603</b>	<b>-2.370</b>	<b>-14,84%</b>	<b>378</b>	<b>2,85%</b>
		<b>España</b>	<b>387.177</b>	<b>-7.176</b>	<b>-1,82%</b>	<b>21.010</b>	<b>5,74%</b>
	Total	Ávila	1.624	-876	-35,05%	-13	-0,82%
		Burgos	7.346	-172	-2,28%	147	2,04%
		León	3.021	-40	-1,31%	119	4,10%
		Palencia	1.219	-14	-1,17%	12	1,02%
		Salamanca	2.112	-70	-3,22%	150	7,66%
Segovia		5.379	-1.955	-26,66%	-19	-0,35%	
Soria		1.958	-118	-5,70%	44	2,28%	
Valladolid		5.800	-182	-3,05%	-60	-1,02%	
Zamora		1.403	-29	-2,04%	28	2,02%	
<b>Castilla y León</b>		<b>29.861</b>	<b>-3.457</b>	<b>-10,38%</b>	<b>407</b>	<b>1,38%</b>	
<b>España</b>		<b>831.888</b>	<b>-10.542</b>	<b>-1,25%</b>	<b>39.243</b>	<b>4,95%</b>	
Países no pertenecientes a la Unión Europea	Hombre	Ávila	1.423	-240	-14,41%	162	12,85%
		Burgos	3.794	-181	-4,55%	306	8,76%
		León	3.150	-16	-0,51%	272	9,46%
		Palencia	1.378	10	0,72%	157	12,82%
		Salamanca	2.315	-11	-0,46%	280	13,74%
		Segovia	2.582	-26	-1,01%	286	12,45%
		Soria	1.958	-280	-12,50%	376	23,78%
		Valladolid	4.499	-119	-2,57%	595	15,25%
		Zamora	813	-1	-0,12%	133	19,62%
		<b>Castilla y León</b>	<b>21.911</b>	<b>-863</b>	<b>-3,79%</b>	<b>2.567</b>	<b>13,27%</b>
		<b>España</b>	<b>936.019</b>	<b>5.152</b>	<b>0,55%</b>	<b>80.344</b>	<b>9,39%</b>
	Mujer	Ávila	1.098	-38	-3,35%	112	11,36%
		Burgos	3.140	1	0,03%	521	19,89%
		León	2.928	-22	-0,76%	299	11,38%
		Palencia	1.177	5	0,46%	180	18,06%
		Salamanca	2.096	24	1,17%	248	13,43%
		Segovia	1.815	-129	-6,63%	262	16,85%
		Soria	1.204	-30	-2,45%	153	14,54%
		Valladolid	3.740	3	0,08%	466	14,21%
		Zamora	708	7	1,01%	104	17,30%
		<b>Castilla y León</b>	<b>17.906</b>	<b>-179</b>	<b>-0,99%</b>	<b>2.345</b>	<b>15,07%</b>
		<b>España</b>	<b>688.879</b>	<b>-330</b>	<b>-0,05%</b>	<b>73.918</b>	<b>12,02%</b>
	Total	Ávila	2.521	-278	-9,92%	274	12,19%
		Burgos	6.935	-180	-2,53%	826	13,53%
		León	6.077	-38	-0,63%	571	10,38%
		Palencia	2.554	15	0,60%	337	15,18%
		Salamanca	4.411	13	0,31%	528	13,60%
Segovia		4.397	-155	-3,41%	547	14,22%	
Soria		3.162	-310	-8,93%	529	20,09%	
Valladolid		8.239	-116	-1,39%	1.061	14,78%	
Zamora		1.521	6	0,40%	238	18,53%	
<b>Castilla y León</b>		<b>39.818</b>	<b>-1.042</b>	<b>-2,55%</b>	<b>4.911</b>	<b>14,07%</b>	
<b>España</b>		<b>1.624.898</b>	<b>4.822</b>	<b>0,30%</b>	<b>154.262</b>	<b>10,49%</b>	

FUENTE: D. G. de Presupuestos, Fondos Europeos y Estadística de la Junta de Castilla y León con datos del Ministerio de Inclusión, Seguridad Social y Migraciones.

**TABLA 4. NÚMERO MEDIO DE AFILIACIONES DE EXTRANJEROS A LA SEGURIDAD SOCIAL POR RÉGIMEN Y PROVINCIA. CASTILLA Y LEÓN Y ESPAÑA. NOVIEMBRE DE 2022**

Régimen	Provincia	Número medio de afiliaciones	Variación				
			Intermensual		Interanual		
			Absoluta	Relativa	Absoluta	Relativa	
Régimen General	Total	Ávila	3.499	-1.160	-24,89%	225	6,87%
		Burgos	12.413	-365	-2,86%	875	7,58%
		León	7.668	-71	-0,92%	658	9,38%
		Palencia	3.282	-3	-0,10%	309	10,41%
		Salamanca	5.519	-65	-1,17%	638	13,07%
		Segovia	8.846	-2.103	-19,20%	502	6,02%
		Soria	4.674	-428	-8,39%	518	12,46%
		Valladolid	12.235	-321	-2,56%	898	7,92%
		Zamora	2.483	-30	-1,21%	234	10,42%
		<b>Castilla y León</b>	<b>60.618</b>	<b>-4.547</b>	<b>-6,98%</b>	<b>4.857</b>	<b>8,71%</b>
	<b>España</b>	<b>2.046.984</b>	<b>-5.953</b>	<b>-0,29%</b>	<b>173.644</b>	<b>9,27%</b>	
	General	Ávila	2.711	-3	-0,10%	238	9,63%
		Burgos	10.816	-111	-1,01%	836	8,38%
		León	6.401	-39	-0,61%	723	12,74%
		Palencia	2.715	10	0,36%	313	13,04%
		Salamanca	4.642	25	0,53%	590	14,57%
		Segovia	6.449	-93	-1,43%	470	7,86%
		Soria	3.897	38	0,97%	332	9,31%
		Valladolid	10.103	-167	-1,63%	1.010	11,11%
		Zamora	1.905	-13	-0,66%	237	14,20%
		<b>Castilla y León</b>	<b>49.639</b>	<b>-354</b>	<b>-0,71%</b>	<b>4.750</b>	<b>10,58%</b>
	<b>España</b>	<b>1.659.095</b>	<b>-11.962</b>	<b>-0,72%</b>	<b>175.927</b>	<b>11,86%</b>	
	S. E. Agrario	Ávila	453	-1.166	-72,01%	2	0,46%
		Burgos	472	-258	-35,37%	16	3,47%
		León	490	-30	-5,69%	-29	-5,56%
		Palencia	293	-16	-5,32%	-1	-0,42%
		Salamanca	247	-103	-29,46%	19	8,12%
		Segovia	1.813	-2.012	-52,60%	111	6,55%
		Soria	514	-470	-47,79%	198	62,60%
		Valladolid	973	-170	-14,90%	-40	-3,90%
		Zamora	417	-19	-4,30%	13	3,23%
		<b>Castilla y León</b>	<b>5.672</b>	<b>-4.245</b>	<b>-42,81%</b>	<b>289</b>	<b>5,37%</b>
	<b>España</b>	<b>221.738</b>	<b>4.205</b>	<b>1,93%</b>	<b>-1.846</b>	<b>-0,83%</b>	
S. E. Hogar	Ávila	335	9	2,69%	-15	-4,34%	
	Burgos	1.125	4	0,34%	23	2,06%	
	León	778	-3	-0,33%	-37	-4,50%	
	Palencia	274	3	1,27%	-3	-0,91%	
	Salamanca	629	13	2,15%	29	4,88%	
	Segovia	584	3	0,55%	-79	-11,92%	
	Soria	263	5	1,76%	-12	-4,28%	
	Valladolid	1.160	16	1,43%	-73	-5,92%	
	Zamora	160	1	0,65%	-16	-8,92%	
	<b>Castilla y León</b>	<b>5.307</b>	<b>52</b>	<b>0,99%</b>	<b>-182</b>	<b>-3,31%</b>	
<b>España</b>	<b>166.151</b>	<b>1.804</b>	<b>1,10%</b>	<b>-437</b>	<b>-0,26%</b>		
R. E. Autónomos	Ávila	647	6	0,87%	36	5,81%	
	Burgos	1.868	14	0,73%	98	5,56%	
	León	1.430	-7	-0,50%	33	2,34%	
	Palencia	491	4	0,88%	39	8,74%	
	Salamanca	1.005	9	0,87%	40	4,16%	
	Segovia	930	-8	-0,82%	26	2,93%	
	Soria	446	0	-0,03%	55	14,00%	
	Valladolid	1.804	23	1,30%	103	6,06%	
	Zamora	440	7	1,69%	31	7,62%	
	<b>Castilla y León</b>	<b>9.061</b>	<b>47</b>	<b>0,53%</b>	<b>462</b>	<b>5,37%</b>	
<b>España</b>	<b>405.014</b>	<b>662</b>	<b>0,16%</b>	<b>19.734</b>	<b>5,12%</b>		

FUENTE: D. G. de Presupuestos, Fondos Europeos y Estadística de la Junta de Castilla y León con datos del Ministerio de Inclusión, Seguridad Social y Migraciones.

**TABLA 5. NÚMERO MEDIO DE AFILIACIONES DE EXTRANJEROS A LA SEGURIDAD SOCIAL  
 POR RÉGIMEN, PROVINCIA Y PROCEDENCIA. CASTILLA Y LEÓN Y ESPAÑA. NOVIEMBRE DE 2022**

Régimen	Provincia	Procedencia		Variación relativa				
		Países de la Unión Europea	Países no pertenecientes a la Unión Europea	Intermensual		Interanual		
				Países de la Unión Europea	Países no pertenecientes a la Unión Europea	Países de la Unión Europea	Países no pertenecientes a la Unión Europea	
Régimen General	Total	Ávila	1.369	2.130	-39,02%	-11,76%	-2,33%	13,77%
		Burgos	6.286	6.127	-2,80%	-2,91%	1,48%	14,66%
		León	2.494	5.175	-1,42%	-0,68%	4,21%	12,06%
		Palencia	1.052	2.230	-1,46%	0,55%	-0,02%	16,12%
		Salamanca	1.753	3.765	-3,98%	0,19%	8,35%	15,42%
		Segovia	4.896	3.950	-28,48%	-3,72%	-0,46%	15,33%
		Soria	1.785	2.888	-6,28%	-9,65%	1,38%	20,61%
		Valladolid	5.107	7.128	-3,73%	-1,70%	-1,53%	15,89%
		Zamora	1.209	1.274	-2,59%	0,14%	0,79%	21,42%
		<b>Castilla y León</b>	<b>25.951</b>	<b>34.667</b>	<b>-11,83%</b>	<b>-2,98%</b>	<b>0,88%</b>	<b>15,42%</b>
	<b>España</b>	<b>668.949</b>	<b>1.378.034</b>	<b>-1,54%</b>	<b>0,33%</b>	<b>4,79%</b>	<b>11,58%</b>	
	General	Ávila	1.007	1.704	-1,13%	0,52%	1,41%	15,14%
		Burgos	5.639	5.177	-1,96%	0,04%	2,61%	15,45%
		León	2.216	4.185	-1,23%	-0,27%	5,73%	16,84%
		Palencia	955	1.760	-1,59%	1,45%	1,91%	20,15%
		Salamanca	1.585	3.058	-0,48%	1,07%	9,33%	17,49%
		Segovia	3.422	3.027	-3,74%	1,32%	1,95%	15,41%
		Soria	1.518	2.379	0,05%	1,57%	-0,92%	17,01%
		Valladolid	4.105	5.998	-1,84%	-1,48%	0,26%	20,00%
		Zamora	933	972	-1,90%	0,55%	3,15%	27,29%
		<b>Castilla y León</b>	<b>21.378</b>	<b>28.261</b>	<b>-1,85%</b>	<b>0,17%</b>	<b>2,50%</b>	<b>17,60%</b>
	<b>España</b>	<b>582.306</b>	<b>1.076.789</b>	<b>-1,27%</b>	<b>-0,42%</b>	<b>7,33%</b>	<b>14,48%</b>	
	S. E. Agrario	Ávila	249	204	-77,64%	-59,55%	-13,52%	25,24%
		Burgos	245	226	-22,04%	-45,47%	-2,35%	10,61%
		León	147	343	-6,90%	-5,16%	-1,90%	-7,05%
		Palencia	60	233	-2,37%	-6,05%	-6,91%	1,41%
		Salamanca	95	153	-41,04%	-19,70%	6,32%	9,27%
		Segovia	1.271	542	-58,87%	-26,27%	-4,89%	48,34%
		Soria	211	303	-36,54%	-53,53%	26,57%	102,77%
		Valladolid	628	344	-16,84%	-11,11%	-8,66%	6,19%
		Zamora	223	194	-7,36%	-0,55%	-6,46%	17,13%
		<b>Castilla y León</b>	<b>3.129</b>	<b>2.542</b>	<b>-49,75%</b>	<b>-31,07%</b>	<b>-4,36%</b>	<b>20,45%</b>
	<b>España</b>	<b>52.343</b>	<b>169.395</b>	<b>-5,41%</b>	<b>4,44%</b>	<b>-10,86%</b>	<b>2,75%</b>	
S. E. Hogar	Ávila	113	222	1,32%	3,41%	-6,41%	-3,26%	
	Burgos	402	723	0,19%	0,42%	-10,27%	10,49%	
	León	131	647	2,04%	-0,80%	-11,27%	-3,00%	
	Palencia	37	237	3,69%	0,89%	-26,76%	4,93%	
	Salamanca	74	555	1,17%	2,29%	-7,11%	6,71%	
	Segovia	204	380	0,89%	0,37%	-10,13%	-12,85%	
	Soria	57	206	1,63%	1,80%	-9,48%	-2,74%	
	Valladolid	374	786	1,77%	1,26%	-7,50%	-5,15%	
	Zamora	53	108	7,23%	-2,30%	-6,40%	-10,10%	
	<b>Castilla y León</b>	<b>1.444</b>	<b>3.863</b>	<b>1,39%</b>	<b>0,83%</b>	<b>-9,56%</b>	<b>-0,75%</b>	
<b>España</b>	<b>34.301</b>	<b>131.851</b>	<b>0,08%</b>	<b>1,37%</b>	<b>-7,53%</b>	<b>1,82%</b>		
R. E. Autónomos	Ávila	255	391	-0,22%	1,59%	8,15%	4,34%	
	Burgos	1.060	808	0,92%	0,49%	5,50%	5,65%	
	León	527	902	-0,76%	-0,34%	3,60%	1,61%	
	Palencia	166	325	0,73%	0,96%	8,13%	9,06%	
	Salamanca	359	646	0,66%	0,98%	4,38%	4,04%	
	Segovia	483	447	-1,01%	-0,61%	0,82%	5,31%	
	Soria	173	274	0,80%	-0,54%	12,61%	14,89%	
	Valladolid	693	1.111	2,29%	0,69%	2,87%	8,15%	
	Zamora	194	246	1,54%	1,81%	10,37%	5,55%	
	<b>Castilla y León</b>	<b>3.910</b>	<b>5.151</b>	<b>0,60%</b>	<b>0,47%</b>	<b>4,86%</b>	<b>5,76%</b>	
<b>España</b>	<b>161.806</b>	<b>243.208</b>	<b>0,03%</b>	<b>0,25%</b>	<b>5,63%</b>	<b>4,79%</b>		

FUENTE: D. G. de Presupuestos, Fondos Europeos y Estadística de la Junta de Castilla y León con datos del Ministerio de Inclusión, Seguridad Social y Migraciones.



**TABLA 6. DISTRIBUCIÓN PORCENTUAL PROVINCIAL DEL NÚMERO MEDIO DE AFILIACIONES DE  
EXTRANJEROS A LA SEGURIDAD SOCIAL POR PROCEDENCIA, PROVINCIA Y RÉGIMEN (%).  
CASTILLA Y LEÓN Y ESPAÑA. NOVIEMBRE DE 2022**

Procedencia y Provincia	Régimen					
	General				R. E. Autónomos	Total
	Total	General	S. E. Agrario	S. E. Hogar		
<b>Países de la Unión Europea</b>						
Ávila	84,28	61,98	15,36	6,94	15,72	100,00
Burgos	85,58	76,76	3,34	5,47	14,42	100,00
León	82,55	73,35	4,87	4,33	17,45	100,00
Palencia	86,37	78,37	4,94	3,07	13,63	100,00
Salamanca	83,01	75,03	4,48	3,50	16,99	100,00
Segovia	91,02	63,61	23,63	3,79	8,98	100,00
Soria	91,18	77,51	10,76	2,90	8,82	100,00
Valladolid	88,05	70,77	10,83	6,45	11,95	100,00
Zamora	86,16	66,52	15,87	3,76	13,84	100,00
<b>Castilla y León</b>	<b>86,91</b>	<b>71,59</b>	<b>10,48</b>	<b>4,84</b>	<b>13,09</b>	<b>100,00</b>
<b>España</b>	<b>80,41</b>	<b>70,00</b>	<b>6,29</b>	<b>4,12</b>	<b>19,45</b>	<b>100,00</b>
<b>Países no pertenecientes a la Unión Europea</b>						
Ávila	84,48	67,60	8,08	8,80	15,52	100,00
Burgos	88,35	74,65	3,27	10,43	11,65	100,00
León	85,15	68,86	5,64	10,64	14,85	100,00
Palencia	87,29	68,91	9,10	9,28	12,71	100,00
Salamanca	85,36	69,32	3,46	12,58	14,64	100,00
Segovia	89,83	68,85	12,34	8,64	10,17	100,00
Soria	91,34	75,24	9,58	6,52	8,66	100,00
Valladolid	86,51	72,80	4,18	9,54	13,49	100,00
Zamora	83,80	63,95	12,78	7,07	16,20	100,00
<b>Castilla y León</b>	<b>87,06</b>	<b>70,98</b>	<b>6,39</b>	<b>9,70</b>	<b>12,94</b>	<b>100,00</b>
<b>España</b>	<b>84,81</b>	<b>66,27</b>	<b>10,42</b>	<b>8,11</b>	<b>14,97</b>	<b>100,00</b>
<b>Total de extranjeros</b>						
Ávila	84,40	65,40	10,93	8,07	15,60	100,00
Burgos	86,92	75,74	3,30	7,88	13,08	100,00
León	84,29	70,35	5,39	8,55	15,71	100,00
Palencia	87,00	71,96	7,76	7,27	13,00	100,00
Salamanca	84,60	71,17	3,79	9,64	15,40	100,00
Segovia	90,49	65,97	18,55	5,97	9,51	100,00
Soria	91,28	76,11	10,03	5,14	8,72	100,00
Valladolid	87,15	71,96	6,93	8,26	12,85	100,00
Zamora	84,93	65,18	14,27	5,48	15,07	100,00
<b>Castilla y León</b>	<b>87,00</b>	<b>71,24</b>	<b>8,14</b>	<b>7,62</b>	<b>13,00</b>	<b>100,00</b>
<b>España</b>	<b>83,32</b>	<b>67,53</b>	<b>9,03</b>	<b>6,76</b>	<b>16,49</b>	<b>100,00</b>

FUENTE: D. G. de Presupuestos, Fondos Europeos y Estadística de la Junta de Castilla y León con datos del Ministerio de Inclusión, Seguridad Social y Migraciones.

**TABLA 7. NÚMERO MEDIO DE AFILIACIONES DE EXTRANJEROS A LA SEGURIDAD SOCIAL  
 POR PROCEDENCIA (\*) Y RÉGIMEN. CASTILLA Y LEÓN. NOVIEMBRE DE 2022**

Procedencia	Régimen					Total		
	General				R. E. Autónomos	Número medio de afiliados	Variación Relativa	
	Total	General	S. E. Agrario	S. E. Hogar			Intermensual	Interanual
<b>Países de la Unión Europea</b>								
Alemania	211	206	4	2	94	306	1,94%	9,36%
Austria	20	18	1	1	9	29	-14,40%	18,46%
Bélgica	62	61	1	0	32	94	2,86%	3,82%
Bulgaria	8.033	6.592	912	529	848	8.881	-5,71%	0,94%
Chipre	2	2	0	0	2	4	0,00%	13,64%
Croacia	24	24	0	0	4	28	1,63%	-10,34%
Dinamarca	20	19	0	1	10	30	-0,06%	-1,36%
Eslovaquia	50	50	0	0	12	62	-1,36%	7,26%
Eslovenia	12	12	0	0	2	14	-2,84%	20,24%
Estonia	8	7	0	1	1	9	11,80%	-20,56%
Finlandia	8	8	0	0	3	11	0,00%	0,92%
Francia	529	524	1	5	151	680	0,58%	0,95%
Grecia	34	33	0	1	5	39	-0,10%	-8,02%
Hungría	46	43	0	3	7	53	0,25%	-4,83%
Irlanda	76	76	0	0	38	114	1,85%	5,59%
Italia	1.106	1.074	5	27	300	1.407	0,13%	12,50%
Letonia	27	25	1	1	4	31	-2,52%	-7,76%
Lituania	84	81	2	1	13	97	-2,41%	6,60%
Luxemburgo	4	4	0	0	1	5	13,10%	13,10%
Malta	2	2	0	0	1	3	0,00%	0,00%
Países Bajos	86	83	0	3	55	141	-0,80%	4,69%
Polonia	746	651	21	74	148	894	0,08%	3,98%
Portugal	3.720	3.473	151	96	642	4.361	-0,54%	3,76%
República Checa	45	45	0	0	8	53	-2,75%	18,20%
Rumanía	10.976	8.245	2.031	700	1.510	12.485	-18,87%	-0,67%
Suecia	20	20	0	0	10	30	3,38%	1,16%
<b>Total U.E.</b>	<b>25.951</b>	<b>21.378</b>	<b>3.129</b>	<b>1.444</b>	<b>3.910</b>	<b>29.861</b>	<b>-10,38%</b>	<b>1,38%</b>
<b>Países no pertenecientes a la U.E.</b>								
Marruecos	7.702	5.819	1.396	486	623	8.325	-6,94%	7,92%
Colombia	4.537	3.784	135	618	399	4.935	0,14%	27,06%
Venezuela	3.208	2.950	30	228	443	3.652	1,56%	18,02%
Dominicana (Rep.)	1.794	1.489	38	267	223	2.017	-0,36%	5,40%
Perú	1.759	1.400	28	331	127	1.886	1,31%	29,64%
China	540	536	0	4	1.273	1.813	0,70%	3,82%
Honduras	1.678	1.008	38	632	58	1.736	1,31%	24,20%
Ecuador	1.465	1.312	33	120	118	1.583	-1,10%	0,14%
Brasil	1.307	1.149	26	131	262	1.568	-0,50%	8,54%
Ucrania	952	810	21	121	91	1.043	-1,59%	n.d.
Resto países no U.E.	9.726	8.005	797	924	1.534	11.259	-4,21%	n.d.
<b>Total no pertenecientes U.E.</b>	<b>34.667</b>	<b>28.261</b>	<b>2.542</b>	<b>3.863</b>	<b>5.151</b>	<b>39.818</b>	<b>-2,55%</b>	<b>14,07%</b>
<b>Total extranjeros</b>	<b>60.618</b>	<b>49.639</b>	<b>5.672</b>	<b>5.307</b>	<b>9.061</b>	<b>69.679</b>	<b>-6,07%</b>	<b>8,26%</b>

Nota: se indica "n.d." cuando la variación no está disponible debido a que el Ministerio no facilita por separado los datos necesarios (el año anterior no estaban incluidos los mismos países en el grupo "Resto países no UE").

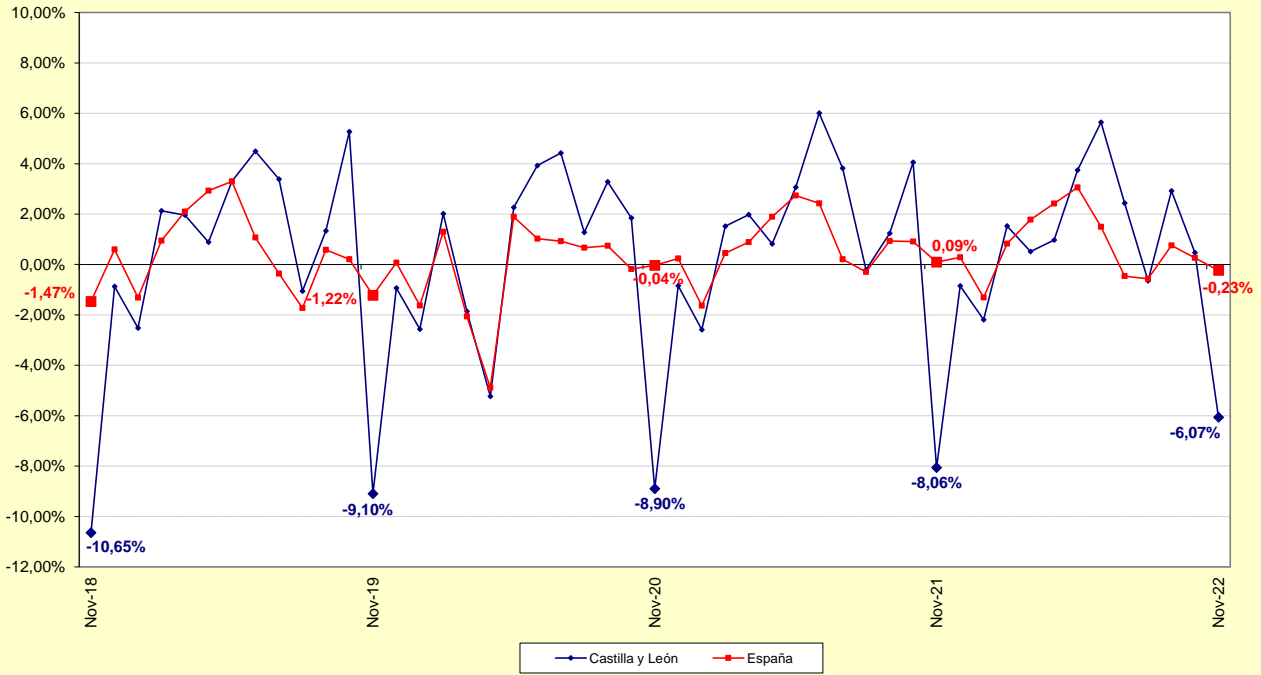
FUENTE: D. G. de Presupuestos, Fondos Europeos y Estadística de la Junta de Castilla y León con datos del Ministerio de Inclusión, Seguridad Social y Migraciones.

**TABLA 8. NÚMERO MEDIO DE AFILIACIONES DE EXTRANJEROS A LA SEGURIDAD SOCIAL  
POR SECTOR DE ACTIVIDAD, RÉGIMEN Y PROCEDENCIA. CASTILLA Y LEÓN. NOVIEMBRE DE 2022**

Sector de actividad	Régimen General			% Reg. Gral.	R. E. Autónomos			% Reg. Auton.
	Unión Europea	No Unión Europea	Total		Unión Europea	No Unión Europea	Total	
Agricultura, ganadería, caza, selvicultura y pesca	1.284	1.278	2.562	4,23%	338	202	540	5,96%
Industrias extractivas	64	46	110	0,18%	1	1	2	0,02%
Industria manufacturera	3.514	4.135	7.650	12,62%	156	102	258	2,85%
Suministro de energía eléctrica, gas, vapor y aire acondicionado	12	12	24	0,04%	2	1	3	0,03%
Suministro de agua, actividades de saneamiento, gestión de residuos y descontaminación	120	137	257	0,42%	0	0	0	0,00%
Construcción	2.074	3.305	5.379	8,87%	1.055	541	1.595	17,61%
Comercio; reparación de vehículos de motor y bicicletas	2.436	3.130	5.566	9,18%	552	1.651	2.203	24,32%
Transporte y almacenamiento	3.033	1.308	4.341	7,16%	390	433	823	9,08%
Hostelería	3.196	5.859	9.055	14,94%	721	903	1.624	17,92%
Información y comunicaciones	109	156	264	0,44%	44	76	120	1,32%
Actividades financieras y de seguros	36	35	71	0,12%	22	38	60	0,66%
Actividades inmobiliarias	42	48	90	0,15%	6	7	13	0,14%
Actividades profesionales científicas y técnicas	321	434	756	1,25%	124	116	240	2,65%
Actividades administrativas y servicios auxiliares	1.956	3.042	4.998	8,24%	109	130	239	2,63%
Administración pública y defensa; Seguridad Social obligatoria	355	537	892	1,47%	1	0	1	0,01%
Educación	610	709	1.319	2,18%	114	165	279	3,08%
Actividades sanitarias y servicios centrales	1.634	3.089	4.723	7,79%	65	70	135	1,49%
Actividades artísticas, recreativas y de entretenimiento	269	392	661	1,09%	36	41	77	0,85%
Otros servicios	271	580	851	1,40%	168	671	839	9,26%
Actividades de los hogares como empleadores de personal doméstico y productores de bienes y servicios para uso propio	41	29	70	0,12%	6	1	7	0,08%
Actividades de organizaciones y organismo extraterritoriales	0	1	1	0,00%	0	2	2	0,02%
S. E. Agrario	3.129	2.542	5.672	9,36%	-	-	-	-
S. E. Hogar	1.444	3.863	5.307	8,76%	-	-	-	-
<b>Total</b>	<b>25.951</b>	<b>34.667</b>	<b>60.618</b>	<b>100,00%</b>	<b>3.910</b>	<b>5.151</b>	<b>9.061</b>	<b>100,00%</b>

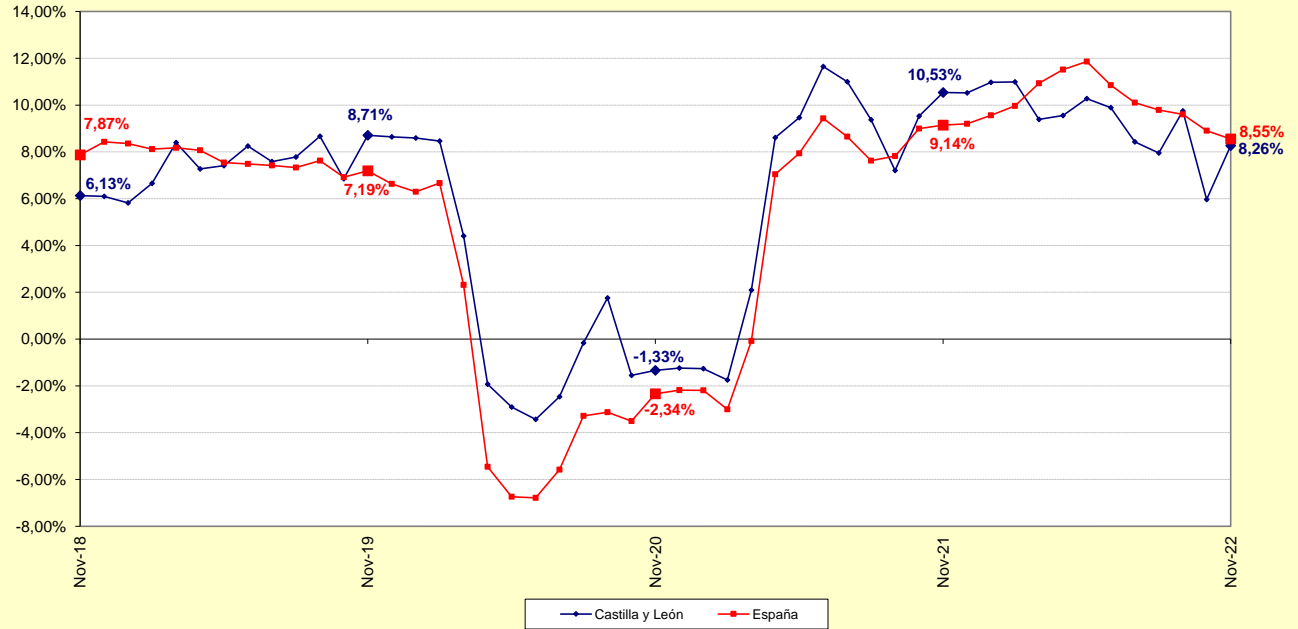
FUENTE: D. G. de Presupuestos, Fondos Europeos y Estadística de la Junta de Castilla y León con datos del Ministerio de Inclusión, Seguridad Social y Migraciones.

**Gráfico 1. Evolución mensual de la variación relativa intermensual del Número medio de afiliaciones de Extranjeros a la Seguridad Social. Castilla y León y España. Noviembre de 2018 - Noviembre de 2022**



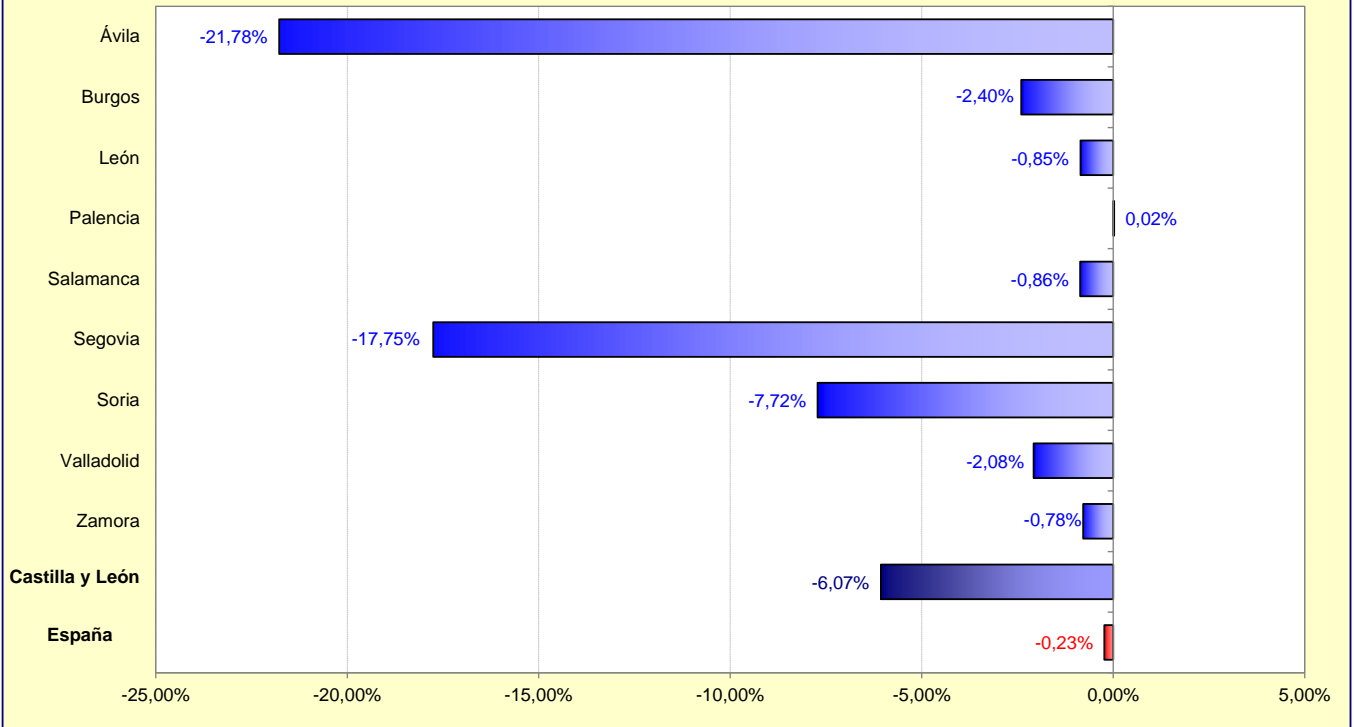
FUENTE: D. G. de Presupuestos, Fondos Europeos y Estadística de la Junta de Castilla y León con datos del Ministerio de Inclusión, Seguridad Social y Migraciones.

**Gráfico 2. Evolución mensual de la variación relativa mensual del Número medio de afiliaciones de Extranjeros a la Seguridad Social. Castilla y León y España. Noviembre de 2018 - Noviembre de 2022**



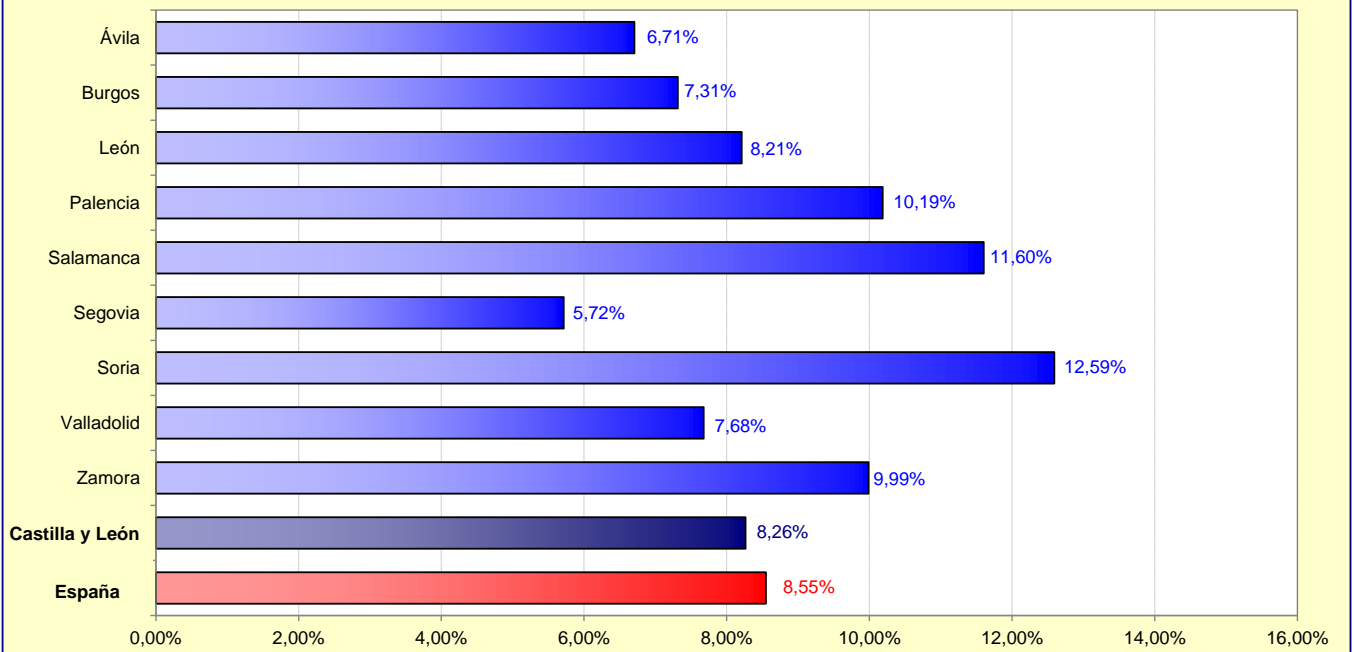
FUENTE: D. G. de Presupuestos, Fondos Europeos y Estadística de la Junta de Castilla y León con datos del Ministerio de Inclusión, Seguridad Social y Migraciones.

**Gráfico 3. Variación relativa intermensual del Número medio de afiliaciones de extranjeros a la Seguridad Social por Provincia, Castilla y León y España. Noviembre de 2022**



FUENTE: D. G. de Presupuestos, Fondos Europeos y Estadística de la Junta de Castilla y León con datos del Ministerio de Inclusión, Seguridad Social y Migraciones.

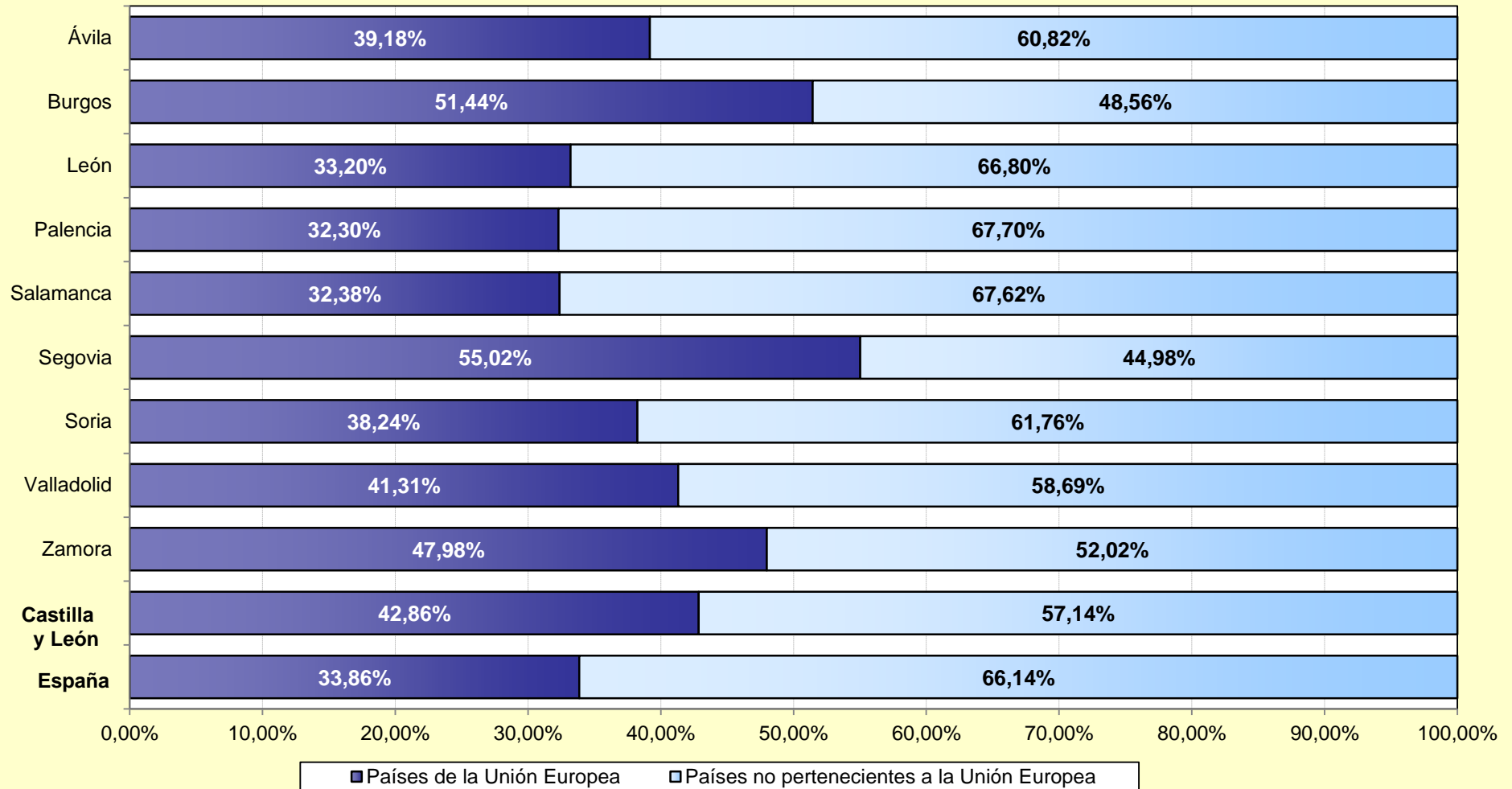
**Gráfico 4. Variación relativa interanual del Número medio de afiliaciones de extranjeros a la Seguridad Social por Provincia, Castilla y León y España. Noviembre de 2022**



FUENTE: D. G. de Presupuestos, Fondos Europeos y Estadística de la Junta de Castilla y León con datos del Ministerio de Inclusión, Seguridad Social y Migraciones.

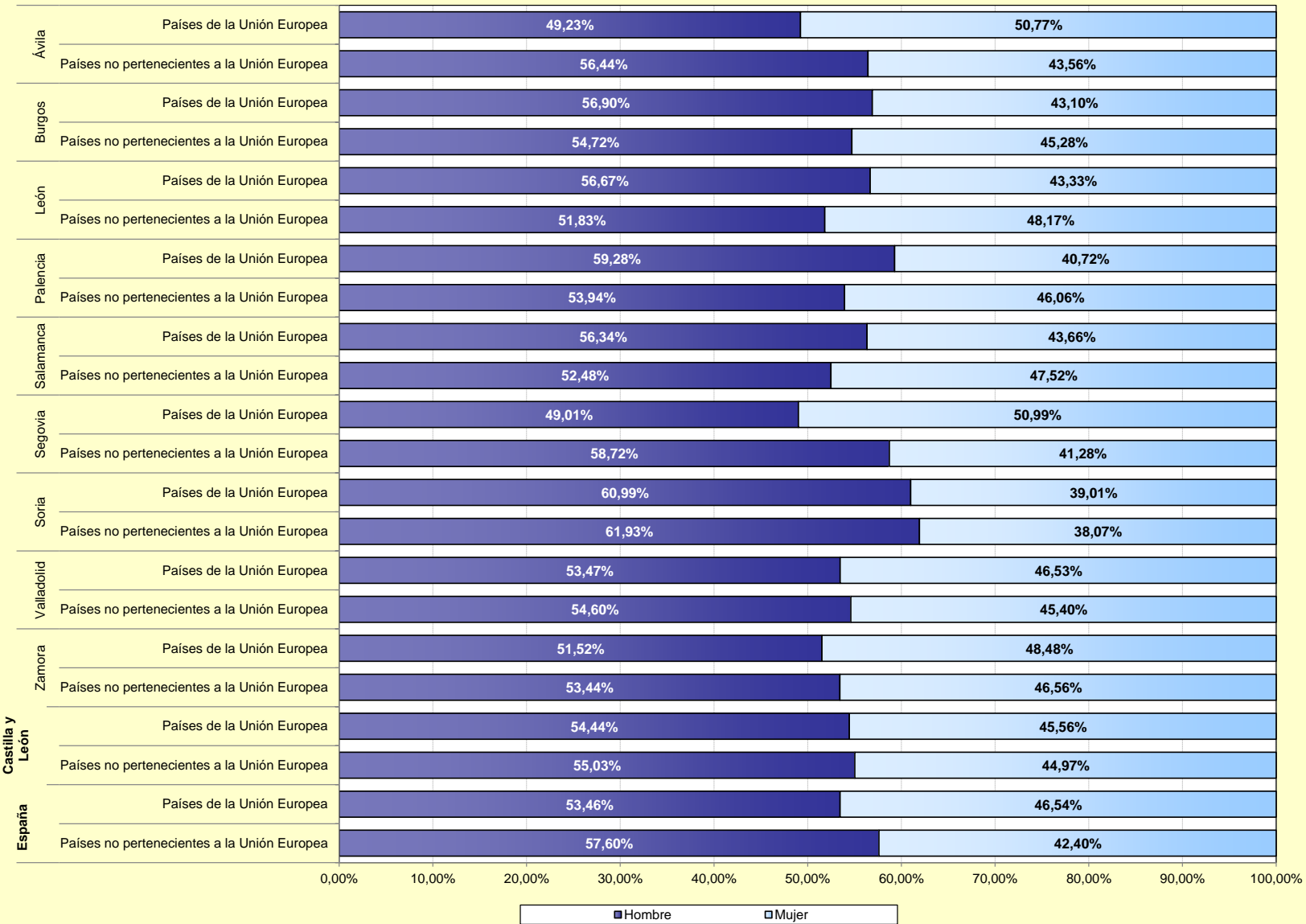


**Gráfico 5. Distribución porcentual del Número medio de afiliaciones de extranjeros a la Seguridad Social por Provincia y Procedencia. Noviembre de 2022**



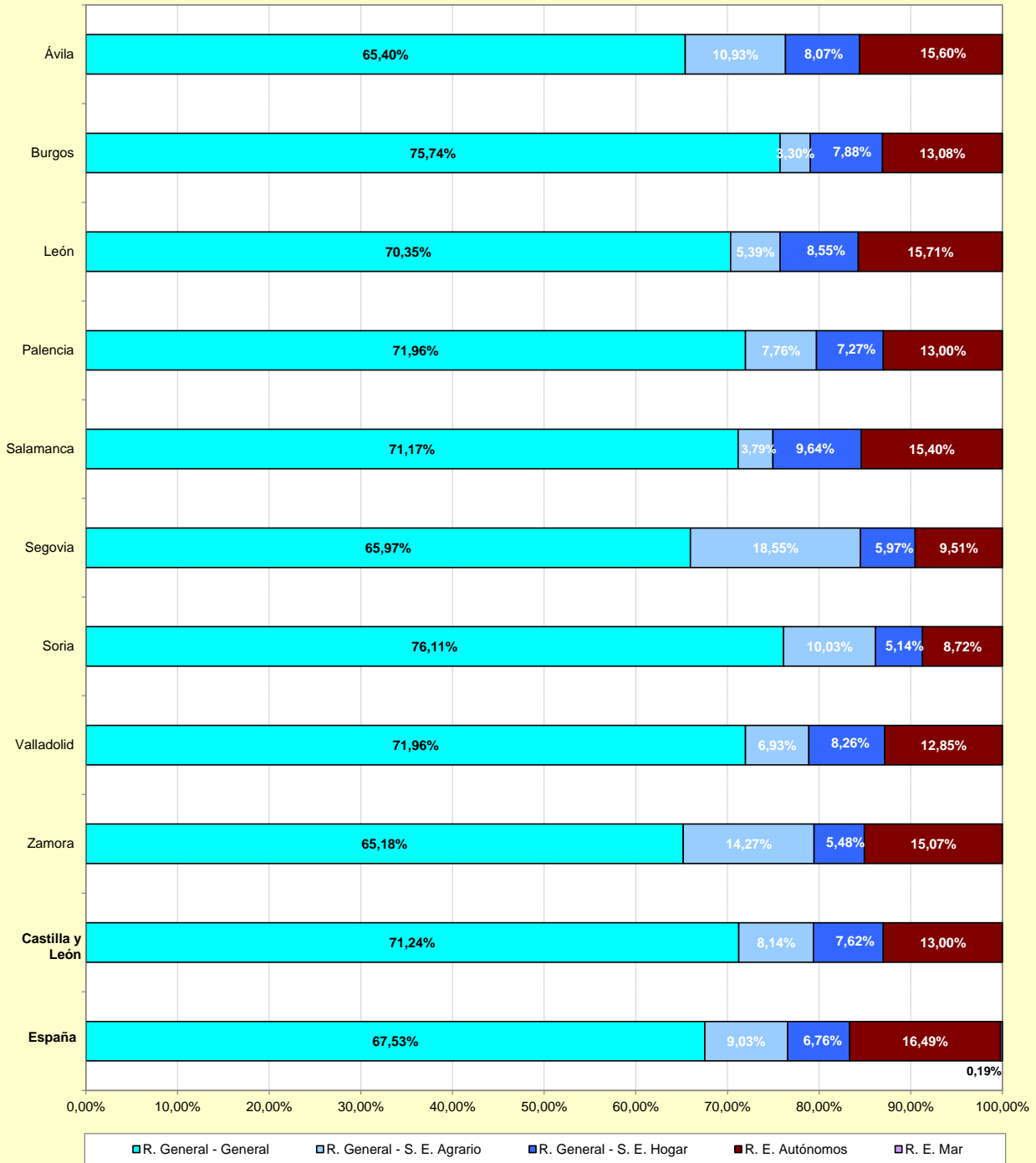
FUENTE: D. G. de Presupuestos, Fondos Europeos y Estadística de la Junta de Castilla y León con datos del Ministerio de Inclusión, Seguridad Social y Migraciones.

**Gráfico 6. Distribución porcentual del Número medio de afiliaciones de extranjeros a la Seguridad Social por Sexo según Provincia y Procedencia. Noviembre de 2022**



FUENTE: D. G. de Presupuestos, Fondos Europeos y Estadística de la Junta de Castilla y León con datos del Ministerio de Inclusión, Seguridad Social y Migraciones.

**Gráfico 7. Distribución porcentual provincial del Número medio de afiliaciones de extranjeros a la Seguridad Social por Regímenes. Castilla y León y España. Noviembre de 2022**



FUENTE: D. G. de Presupuestos, Fondos Europeos y Estadística de la Junta de Castilla y León con datos del Ministerio de Inclusión, Seguridad Social y Migraciones.