



13 de febrero de 2025

ESTADÍSTICA CONTINUA DE POBLACIÓN A 1 DE ENERO DE 2025. Resultados provisionales

La cifra **provisional** de **población residente** a **1 de enero de 2025** en **Castilla y León** se sitúa en 2.397.889 habitantes, aumentando respecto a 1 de enero de 2024 en 6.207 personas (0,26%). En **España** la población a 1 de enero de 2025 se sitúa en 49.077.984 habitantes, aumentando respecto a 1 de enero de 2024 en 458.289 personas (0,94%).

Por provincias, la población respecto a 1 de enero de 2024 aumenta en Ávila (0,09%), Burgos (0,63%), Palencia (0,19%), Salamanca (0,16%), Segovia (0,87%), Soria (0,14%) y Valladolid (0,60%); y disminuye en León (-0,21%) y en Zamora (-0,43%).

El número de hombres residentes en la Comunidad es de 1.179.806 (49,20%) y el de mujeres es de 1.218.083 (50,80%). En España el porcentaje de hombres es 49,04% y el de mujeres es 50,96%.

Por nacionalidad, el 8,36% de la población residente en la Comunidad es extranjera. En España este porcentaje se sitúa en el 13,96%.

La cifra **provisional** de **hogares** a **1 de enero de 2025** en **Castilla y León** se situó en 1.049.886, disminuyendo respecto a 1 de enero de 2024 (-0,26%).

El tamaño medio de los hogares en Castilla y León es de 2,26 y en España es de 2,51.

Nota: Estadística Continua de Población, operación nº 14009 del Plan Estadístico de Castilla y León 2022-2025, es una estadística coyuntural cuyo objetivo es proporcionar cifras trimestrales de población residente y de hogares en Castilla y León.

Anexo Tablas
Estadística Continua de Población
A 1 de enero de 2025. Datos provisionales

TABLAS

- Tabla 1. Principales resultados por Comunidad Autónoma
- Tabla 2. Principales resultados por Provincia y Castilla y León
- Tabla 3. Población residente por Sexo, Grupo de edad, Nacionalidad y Provincia, Castilla y León y España
- Tabla 4. Población residente en viviendas familiares por Sexo, Grupo de edad, Nacionalidad y Provincia, Castilla y León y España
- Tabla 5. Hogares de personas residentes en viviendas familiares por Tamaño del hogar y Provincia, Castilla y León y España
- Tabla 6. Evolución de la población residente por Provincia, Castilla y León y España
- Tabla 7. Evolución de la población residente en viviendas familiares por Provincia, Castilla y León y España
- Tabla 8. Evolución de los Hogares de personas residentes en viviendas familiares por Provincia, Castilla y León y España

GRÁFICOS

- Gráfico 1. Evolución de la población residente en Castilla y León. Años 1971-2025
- Gráfico 2. Pirámide de población residente en Castilla y León
- Gráfico 3. Pirámide de población residente en España



Tabla 1. Principales resultados 1 de enero de 2025 por Comunidad Autónoma. Datos provisionales

Comunidades Autónomas	Población residente	Población residente en viviendas familiares	Hogares de personas residentes en viviendas familiares	Variación relativa interanual		
				Población residente	Población residente en viviendas familiares	Hogares de personas residentes en viviendas familiares
Andalucía	8.663.175	8.616.362	3.377.384	0,36%	0,35%	0,07%
Aragón	1.352.630	1.338.900	558.761	0,08%	0,06%	-0,38%
Asturias, Principado de	1.014.112	1.007.338	454.520	0,45%	0,43%	0,09%
Balears, Illes	1.244.394	1.234.082	463.398	1,03%	1,00%	0,57%
Canarias	2.258.219	2.244.975	860.058	0,87%	0,84%	0,61%
Cantabria	593.386	587.997	245.381	0,43%	0,41%	0,11%
Castilla y León	2.397.889	2.374.260	1.049.886	0,26%	0,23%	-0,26%
Castilla - La Mancha	2.120.261	2.107.209	835.695	0,75%	0,73%	0,23%
Cataluña	8.119.550	8.032.211	3.160.788	1,34%	1,31%	1,09%
Comunitat Valenciana	5.414.296	5.380.089	2.170.119	1,79%	1,77%	1,38%
Extremadura	1.052.998	1.046.608	441.133	-0,16%	-0,17%	-0,61%
Galicia	2.715.424	2.693.612	1.121.097	0,35%	0,33%	0,09%
Madrid, Comunidad de	7.125.583	7.073.299	2.711.329	1,66%	1,65%	1,25%
Murcia, Región de	1.584.801	1.575.611	573.951	1,04%	1,03%	0,73%
Navarra, Comunidad Foral de	683.525	678.170	267.779	0,77%	0,75%	0,37%
País Vasco	2.240.113	2.218.803	943.929	0,56%	0,53%	0,20%
Rioja, La	327.115	324.843	137.427	0,90%	0,88%	0,73%
Ceuta	83.512	81.985	26.076	0,40%	0,40%	0,12%
Melilla	87.001	85.830	26.848	1,18%	1,13%	0,94%
España	49.077.984	48.702.184	19.425.559	0,94%	0,92%	0,58%

Fuente: D. G. de Presupuestos, Fondos Europeos y Estadística de la Junta de Castilla y León con datos del INE, "Estadística continua de población".



Tabla 2. Principales resultados a 1 de enero de 2025 por Provincia y Castilla y León. Datos provisionales

Comunidades Autónomas	Población residente	Población residente en viviendas familiares	Hogares de personas residentes en viviendas familiares	Variación relativa interanual		
				Población residente	Población residente en viviendas familiares	Hogares de personas residentes en viviendas familiares
Ávila	160.615	158.632	71.146	0,09%	0,07%	-0,67%
Burgos	362.013	357.640	157.363	0,63%	0,60%	-0,03%
León	446.857	443.537	200.508	-0,21%	-0,22%	-0,72%
Palencia	158.365	156.038	69.162	0,19%	0,14%	-0,43%
Salamanca	328.060	324.782	146.623	0,16%	0,13%	-0,31%
Segovia	157.984	156.652	66.019	0,87%	0,84%	0,28%
Soria	90.199	89.130	39.056	0,14%	0,10%	-0,16%
Valladolid	528.253	524.091	223.850	0,60%	0,57%	0,20%
Zamora	165.543	163.758	76.159	-0,43%	-0,45%	-0,76%
Castilla y León	2.397.889	2.374.260	1.049.886	0,26%	0,23%	-0,26%

Fuente: D. G. de Presupuestos, Fondos Europeos y Estadística de la Junta de Castilla y León con datos del INE, "Estadística continua de población".



**Tabla 3. Población residente a 1 de enero de 2025 por Sexo, Grupo de edad, Nacionalidad y Provincia, Castilla y León y España.
Datos provisionales**

		Provincia									Castilla y León	España
		Ávila	Burgos	León	Palencia	Salamanca	Segovia	Soria	Valladolid	Zamora		
Sexo	Hombre	80.236	180.024	217.527	78.678	158.962	79.315	45.875	257.204	81.985	1.179.806	24.068.350
	Mujer	80.379	181.989	229.330	79.687	169.098	78.669	44.324	271.049	83.558	1.218.083	25.009.634
Grupo de edad	De 0 a 4 años	4.714	11.043	11.774	4.486	9.202	5.060	2.855	16.383	3.817	69.334	1.712.605
	De 5 a 9 años	6.055	14.258	14.737	5.829	11.512	6.394	3.598	20.682	4.925	87.990	2.137.227
	De 10 a 14 años	7.183	16.932	17.240	6.487	13.343	7.455	3.979	25.153	5.816	103.588	2.470.737
	De 15 a 19 años	7.708	18.021	18.806	6.932	15.213	7.988	4.316	26.791	6.342	112.117	2.694.547
	De 20 a 24 años	7.409	17.784	19.395	6.989	15.989	8.103	4.544	25.669	6.916	112.798	2.687.878
	De 25 a 29 años	7.115	16.780	18.886	6.972	15.427	8.008	4.463	24.024	6.606	108.281	2.691.692
	De 30 a 34 años	7.550	17.906	19.940	7.408	15.878	8.321	4.550	25.085	7.184	113.822	2.867.820
	De 35 a 39 años	8.628	20.112	23.252	8.635	17.039	8.863	5.051	28.073	8.256	127.909	3.057.429
	De 40 a 44 años	9.963	23.543	29.273	10.314	20.430	10.431	5.677	35.292	10.016	154.939	3.542.791
	De 45 a 49 años	12.157	28.341	34.015	11.808	23.370	12.155	6.640	44.639	12.032	185.157	4.085.234
	De 50 a 54 años	12.282	28.472	34.831	11.814	25.038	12.505	6.715	43.941	12.075	187.673	3.943.225
	De 55 a 59 años	12.786	28.462	36.386	12.671	26.318	12.813	7.179	41.472	13.295	191.382	3.673.919
	De 60 a 64 años	13.229	27.611	37.387	13.369	26.238	12.297	7.087	38.333	14.104	189.655	3.329.443
	De 65 a 69 años	11.453	24.736	34.331	12.597	23.246	10.502	5.919	34.684	12.968	170.436	2.838.917
	De 70 a 74 años	9.022	20.186	27.407	9.910	18.725	7.730	4.768	29.399	10.860	138.007	2.300.393
	De 75 a 79 años	8.066	17.474	23.870	7.975	17.187	6.594	4.116	26.853	9.841	121.976	2.008.749
	De 80 a 84 años	6.437	13.337	18.739	6.205	14.279	5.356	3.485	20.275	8.460	96.573	1.464.962
De 85 a 89 años	4.510	8.805	13.990	4.006	10.345	3.870	2.601	12.077	6.351	66.555	897.200	
90 y más años	4.348	8.210	12.598	3.958	9.281	3.539	2.656	9.428	5.679	59.697	673.216	
Nacionalidad	Española	145.311	322.934	419.085	147.278	305.509	135.029	78.427	487.833	156.015	2.197.421	42.225.636
	Extranjera	15.304	39.079	27.772	11.087	22.551	22.955	11.772	40.420	9.528	200.468	6.852.348
Total		160.615	362.013	446.857	158.365	328.060	157.984	90.199	528.253	165.543	2.397.889	49.077.984

Fuente: D. G. de Presupuestos, Fondos Europeos y Estadística de la Junta de Castilla y León con datos del INE, "Estadística continua de población".

Tabla 4. Población residente en viviendas familiares a 1 de enero de 2025 por Sexo, Grupo de edad, Nacionalidad y Provincia, Castilla y León y España. Datos provisionales

		Provincia									Castilla y León	España
		Ávila	Burgos	León	Palencia	Salamanca	Segovia	Soria	Valladolid	Zamora		
Sexo	Hombre	79.509	178.225	216.094	77.759	157.714	78.760	45.390	255.621	81.266	1.170.338	23.887.324
	Mujer	79.123	179.415	227.443	78.279	167.068	77.892	43.740	268.470	82.492	1.203.922	24.814.860
Grupo de edad	De 0 a 4 años	4.711	11.018	11.761	4.472	9.160	5.036	2.836	16.354	3.811	69.159	1.707.899
	De 5 a 9 años	6.044	14.229	14.719	5.824	11.482	6.370	3.591	20.640	4.918	87.817	2.131.897
	De 10 a 14 años	7.155	16.875	17.194	6.459	13.299	7.430	3.976	25.098	5.815	103.301	2.463.087
	De 15 a 19 años	7.648	17.969	18.749	6.846	15.110	7.942	4.311	26.677	6.335	111.587	2.676.705
	De 20 a 24 años	7.374	17.690	19.338	6.916	15.914	8.033	4.519	25.543	6.887	112.214	2.670.333
	De 25 a 29 años	7.079	16.595	18.736	6.936	15.333	7.956	4.436	23.903	6.568	107.542	2.672.779
	De 30 a 34 años	7.508	17.750	19.797	7.364	15.786	8.249	4.527	24.959	7.140	113.080	2.848.918
	De 35 a 39 años	8.572	19.943	23.173	8.580	16.951	8.821	5.017	27.969	8.215	127.241	3.041.294
	De 40 a 44 años	9.912	23.360	29.153	10.254	20.329	10.382	5.643	35.145	9.971	154.149	3.526.812
	De 45 a 49 años	12.052	28.136	33.878	11.727	23.261	12.084	6.594	44.417	11.955	184.104	4.067.501
	De 50 a 54 años	12.191	28.263	34.695	11.730	24.928	12.465	6.666	43.720	11.995	186.653	3.924.378
	De 55 a 59 años	12.672	28.236	36.247	12.591	26.212	12.766	7.137	41.270	13.190	190.321	3.655.446
	De 60 a 64 años	13.109	27.383	37.224	13.244	26.131	12.237	7.043	38.183	14.003	188.557	3.312.520
	De 65 a 69 años	11.337	24.503	34.156	12.438	23.110	10.439	5.862	34.532	12.873	169.250	2.822.055
	De 70 a 74 años	8.868	19.908	27.201	9.747	18.550	7.677	4.698	29.181	10.725	136.555	2.282.705
	De 75 a 79 años	7.918	17.116	23.584	7.764	16.921	6.513	4.042	26.531	9.704	120.093	1.984.183
	De 80 a 84 años	6.240	12.857	18.360	5.923	13.887	5.245	3.354	19.730	8.262	93.858	1.432.626
De 85 a 89 años	4.274	8.334	13.589	3.728	9.909	3.712	2.457	11.552	6.098	63.653	860.527	
90 y más años	3.968	7.475	11.983	3.495	8.509	3.295	2.421	8.687	5.293	55.126	620.519	
Nacionalidad	Española	143.577	319.234	416.107	145.291	302.814	133.894	77.565	484.552	154.450	2.177.484	41.955.760
	Extranjera	15.055	38.406	27.430	10.747	21.968	22.758	11.565	39.539	9.308	196.776	6.746.424
Total		158.632	357.640	443.537	156.038	324.782	156.652	89.130	524.091	163.758	2.374.260	48.702.184

Fuente: D. G. de Presupuestos, Fondos Europeos y Estadística de la Junta de Castilla y León con datos del INE, "Estadística continua de población".



Tabla 5. Hogares de personas residentes en viviendas familiares a 1 de enero de 2025 por Tamaño del hogar y Provincia, Castilla y León y España. Datos provisionales

		Provincia									Castilla y León	España
		Ávila	Burgos	León	Palencia	Salamanca	Segovia	Soria	Valladolid	Zamora		
Tamaño del hogar	1 persona	26.616	56.094	72.023	23.912	52.546	21.759	14.141	69.537	28.776	365.404	5.436.868
	2 personas	19.542	43.932	58.946	20.434	43.043	18.029	10.472	67.319	22.530	304.247	5.547.209
	3 personas	12.594	28.612	37.625	13.062	26.957	12.223	7.221	44.621	13.693	196.608	3.916.706
	4 y más personas	12.394	28.725	31.914	11.754	24.077	14.008	7.222	42.373	11.160	183.627	4.524.776
	Total	71.146	157.363	200.508	69.162	146.623	66.019	39.056	223.850	76.159	1.049.886	19.425.559
Tamaño medio del hogar		2,23	2,27	2,21	2,26	2,22	2,37	2,28	2,34	2,15	2,26	2,51

Fuente: D. G. de Presupuestos, Fondos Europeos y Estadística de la Junta de Castilla y León con datos del INE, "Estadística continua de población".



Tabla 6. Evolución de la población residente por Provincia, Castilla y León y España

	Provincia									Castilla y León	España
	Ávila	Burgos	León	Palencia	Salamanca	Segovia	Soria	Valladolid	Zamora		
1 de enero de 2021	158.898	356.042	452.435	159.146	327.735	153.626	88.796	519.380	169.165	2.385.223	47.400.798
1 de abril de 2021	159.413	355.822	451.024	158.569	326.898	153.846	88.648	518.440	168.758	2.381.418	47.356.065
1 de julio de 2021	159.126	354.500	450.359	158.311	326.233	153.588	88.399	517.808	168.411	2.376.735	47.346.836
1 de octubre de 2021	158.920	354.695	449.842	158.138	326.125	153.698	88.426	518.018	168.086	2.375.948	47.424.595
1 de enero de 2022	159.102	354.846	449.270	157.993	326.285	153.731	88.330	518.158	167.868	2.375.583	47.486.727
1 de abril de 2022	158.963	355.161	448.609	157.904	326.114	153.958	88.424	518.983	167.414	2.375.530	47.609.145
1 de julio de 2022	159.328	355.703	448.673	158.005	326.545	154.224	88.901	519.676	167.197	2.378.252	47.781.354
1 de octubre de 2022	159.704	356.337	448.656	157.871	326.854	154.576	89.218	520.433	166.949	2.380.598	47.940.295
1 de enero de 2023	159.764	357.370	448.573	157.787	327.089	155.332	89.528	521.333	166.927	2.383.703	48.085.361
1 de abril de 2023	159.809	357.753	447.996	157.654	326.771	155.708	89.604	522.143	166.590	2.384.028	48.205.962
1 de julio de 2023	160.005	358.084	447.833	157.660	326.787	155.870	89.790	522.844	166.487	2.385.360	48.320.520
1 de octubre de 2023	160.271	358.919	447.912	157.931	327.297	156.176	90.096	523.937	166.533	2.389.072	48.486.865
1 de enero de 2024	160.463	359.740	447.802	158.063	327.552	156.620	90.073	525.116	166.253	2.391.682	48.619.695
1 de abril de 2024	160.273	359.973	447.227	157.968	327.318	156.885	89.955	525.639	165.977	2.391.215	48.723.872
1 de julio de 2024	160.005	360.215	446.789	157.884	327.384	157.108	89.949	525.966	165.747	2.391.047	48.807.137
1 de octubre de 2024	160.270	361.181	446.855	158.250	327.587	157.445	90.040	527.053	165.843	2.394.524	48.962.372
1 de enero de 2025	160.615	362.013	446.857	158.365	328.060	157.984	90.199	528.253	165.543	2.397.889	49.077.984

Nota: Datos provisionales desde el 1 de abril de 2024.

Fuente: D. G. de Presupuestos, Fondos Europeos y Estadística de la Junta de Castilla y León con datos del INE, "Estadística continua de población".



**Tabla 7. Evolución de la población residente en viviendas familiares
por Provincia, Castilla y León y España**

	Provincia									Castilla y León	España
	Ávila	Burgos	León	Palencia	Salamanca	Segovia	Soria	Valladolid	Zamora		
1 de enero de 2021	157.100	352.040	449.248	157.050	324.812	152.443	87.875	515.785	167.537	2.363.890	47.066.972
1 de abril de 2021	157.588	351.798	447.829	156.467	323.962	152.647	87.712	514.822	167.100	2.359.925	47.021.426
1 de julio de 2021	157.272	350.466	447.143	156.187	323.284	152.366	87.441	514.171	166.732	2.355.062	47.010.872
1 de octubre de 2021	157.036	350.644	446.605	156.007	323.159	152.456	87.457	514.336	166.376	2.354.076	47.086.403
1 de enero de 2022	157.221	350.780	446.023	155.840	323.280	152.477	87.344	514.447	166.151	2.353.563	47.146.468
1 de abril de 2022	157.070	351.068	445.362	155.731	323.086	152.686	87.431	515.228	165.692	2.353.354	47.266.254
1 de julio de 2022	157.439	351.589	445.428	155.820	323.482	152.943	87.892	515.888	165.471	2.355.952	47.435.353
1 de octubre de 2022	157.815	352.224	445.399	155.691	323.781	153.312	88.210	516.618	165.224	2.358.274	47.591.446
1 de enero de 2023	157.872	353.233	445.313	155.608	323.997	154.069	88.519	517.471	165.205	2.361.287	47.733.561
1 de abril de 2023	157.914	353.594	444.728	155.447	323.671	154.444	88.590	518.253	164.867	2.361.508	47.851.516
1 de julio de 2023	158.097	353.913	444.544	155.447	323.668	154.598	88.760	518.920	164.746	2.362.693	47.963.361
1 de octubre de 2023	158.351	354.723	444.615	155.702	324.139	154.904	89.065	519.981	164.780	2.366.260	48.126.621
1 de enero de 2024	158.524	355.522	444.501	155.815	324.371	155.348	89.037	521.110	164.495	2.368.723	48.256.947
1 de abril de 2024	158.324	355.727	443.930	155.709	324.128	155.596	88.918	521.609	164.222	2.368.163	48.358.212
1 de julio de 2024	158.053	355.923	443.486	155.608	324.169	155.803	88.892	521.898	163.983	2.367.815	48.438.600
1 de octubre de 2024	158.297	356.835	443.537	155.943	324.336	156.136	88.979	522.947	164.066	2.371.076	48.589.755
1 de enero de 2025	158.632	357.640	443.537	156.038	324.782	156.652	89.130	524.091	163.758	2.374.260	48.702.184

Nota: Datos provisionales desde el 1 de abril de 2021.

Fuente: D. G. de Presupuestos, Fondos Europeos y Estadística de la Junta de Castilla y León con datos del INE, "Estadística continua de población".



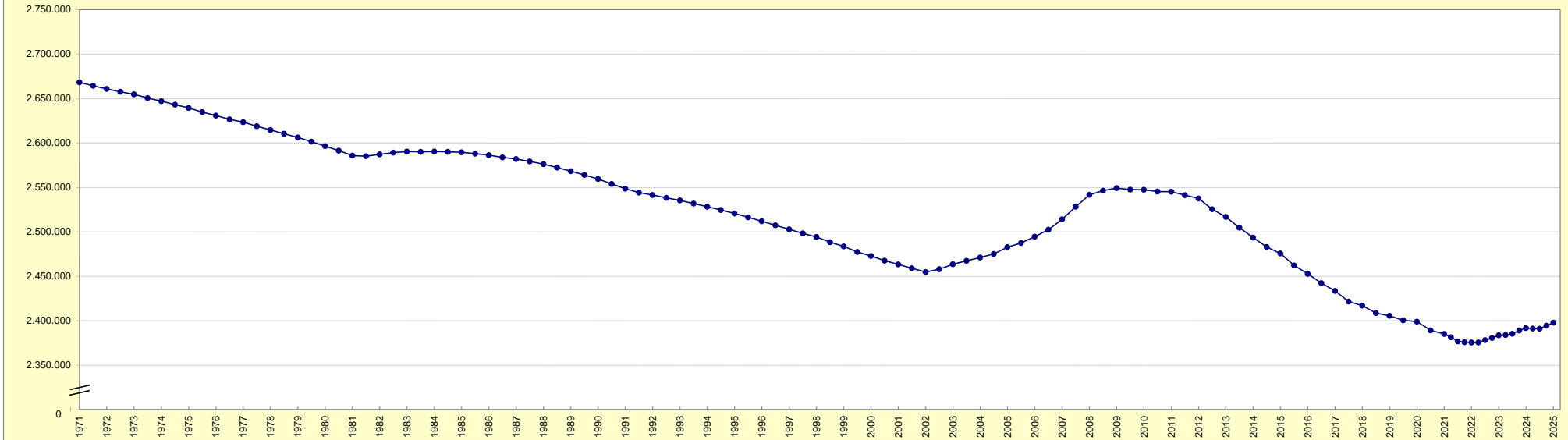
**Tabla 8. Evolución de los Hogares de personas residentes en viviendas familiares
por Provincia, Castilla y León y España**

	Provincia									Castilla y León	España
	Ávila	Burgos	León	Palencia	Salamanca	Segovia	Soria	Valladolid	Zamora		
1 de enero de 2021	69.768	152.331	198.576	68.354	143.233	63.353	37.971	216.117	76.035	1.025.738	18.539.223
1 de abril de 2021	70.242	152.719	198.667	68.345	143.365	63.724	38.061	216.624	76.110	1.027.857	18.595.527
1 de julio de 2021	70.372	152.715	199.119	68.495	143.617	63.900	38.130	217.305	76.241	1.029.894	18.668.644
1 de octubre de 2021	70.440	153.257	199.543	68.642	144.052	64.141	38.255	217.962	76.336	1.032.628	18.749.037
1 de enero de 2022	70.676	153.754	199.895	68.800	144.555	64.359	38.302	218.601	76.450	1.035.392	18.821.499
1 de abril de 2022	70.580	154.114	199.860	68.804	144.683	64.467	38.328	219.054	76.424	1.036.314	18.876.038
1 de julio de 2022	70.690	154.580	200.141	68.903	145.087	64.607	38.507	219.483	76.505	1.038.503	18.951.473
1 de octubre de 2022	71.022	155.041	200.634	69.065	145.557	64.898	38.683	220.269	76.548	1.041.717	19.028.923
1 de enero de 2023	71.228	155.657	201.161	69.246	145.991	65.328	38.862	221.134	76.704	1.045.311	19.102.518
1 de abril de 2023	71.259	156.074	201.195	69.174	146.122	65.465	38.896	221.706	76.687	1.046.578	19.158.644
1 de julio de 2023	71.353	156.505	201.492	69.193	146.439	65.552	38.975	222.297	76.789	1.048.595	19.218.114
1 de octubre de 2023	71.510	156.983	201.790	69.358	146.820	65.675	39.116	222.855	76.845	1.050.952	19.273.644
1 de enero de 2024	71.625	157.417	201.963	69.458	147.079	65.835	39.118	223.413	76.742	1.052.650	19.314.011
1 de abril de 2024	71.385	157.232	201.363	69.294	146.759	65.826	39.021	223.348	76.537	1.050.765	19.330.805
1 de julio de 2024	71.150	157.057	200.918	69.151	146.622	65.827	38.985	223.273	76.356	1.049.339	19.345.116
1 de octubre de 2024	71.118	157.240	200.727	69.210	146.569	65.893	39.019	223.524	76.331	1.049.631	19.392.158
1 de enero de 2025	71.146	157.363	200.508	69.162	146.623	66.019	39.056	223.850	76.159	1.049.886	19.425.559

Nota: Datos provisionales desde el 1 de abril de 2021.

Fuente: D. G. de Presupuestos, Fondos Europeos y Estadística de la Junta de Castilla y León con datos del INE, "Estadística continua de población".

Gráfico 1. Evolución de la población residente en Castilla y León. Años 1971 - 2025

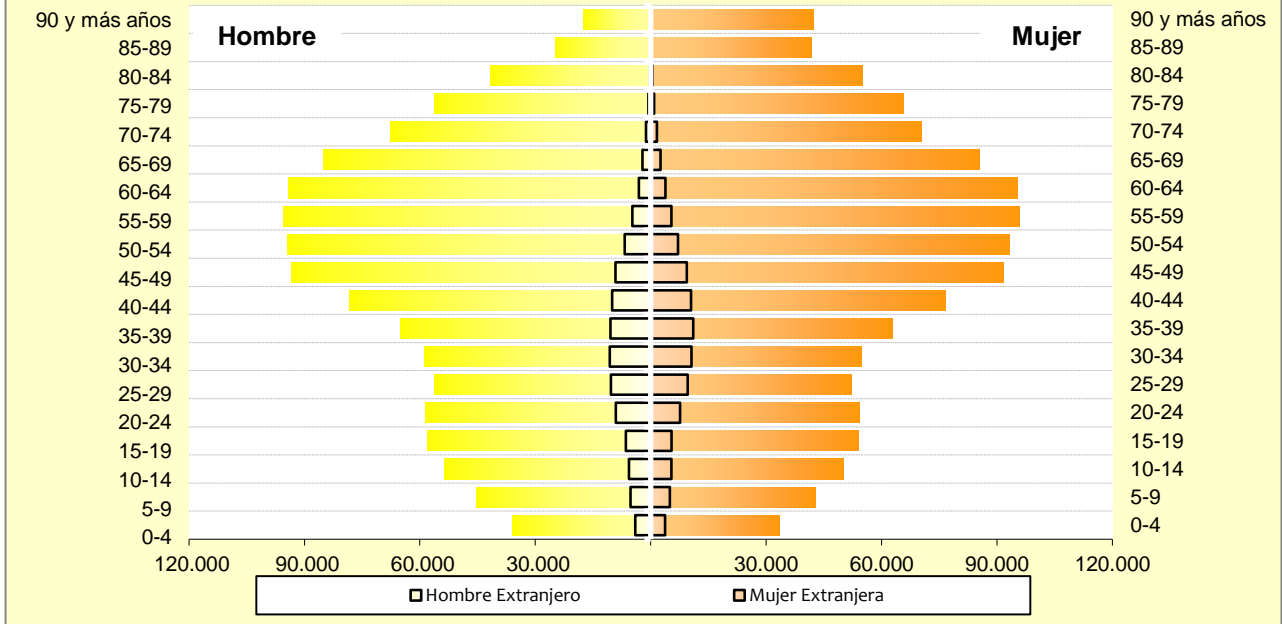


Nota:
 - Hasta el 1 de enero de 2021 datos definitivos semestrales (1 de enero y 1 de julio).
 - Desde el 1 de abril de 2021 datos trimestrales (1 de enero, 1 de abril, 1 de julio y 1 de octubre).
 - Desde el 1 de abril de 2023 datos provisionales.

Fuente: D. G. de Presupuestos, Fondos Europeos y Estadística de la Junta de Castilla y León con datos del INE, "Estadística continua de población".

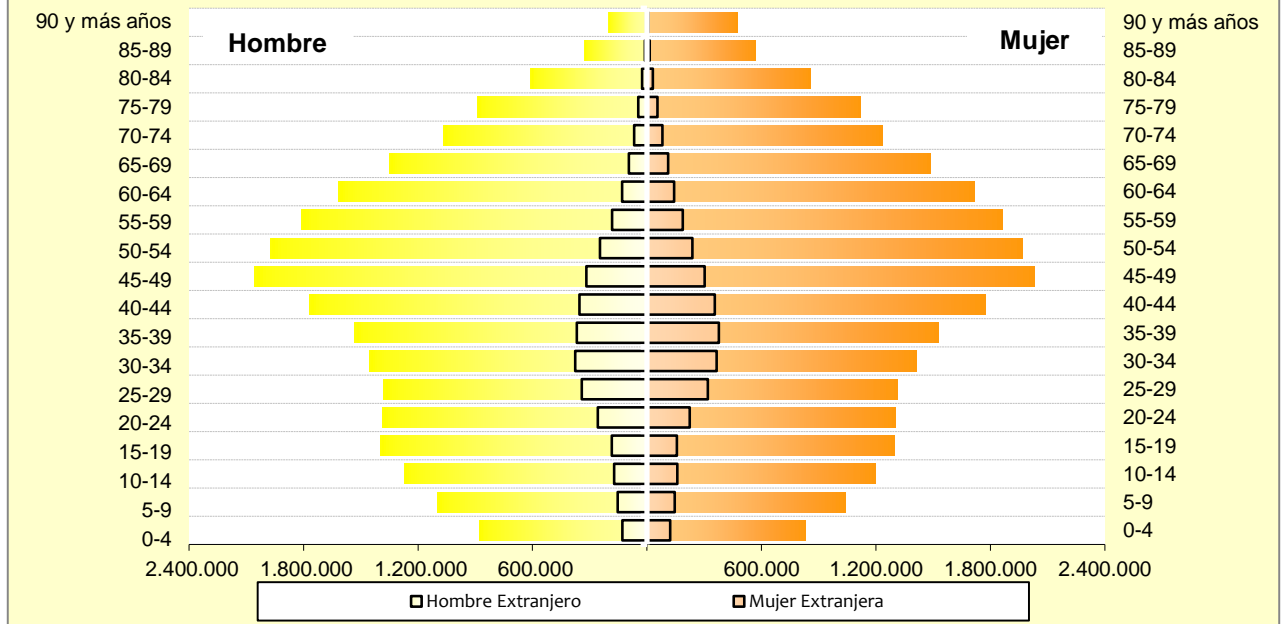


**Gráfico 2. Pirámide de población residente a 1 de enero de 2025.
Castilla y León. Datos provisionales**



Fuente: D. G. de Presupuestos, Fondos Europeos y Estadística de la Junta de Castilla y León con datos del INE, "Estadística continua de población".

**Gráfico 3. Pirámide de población residente a 1 de enero de 2025.
España. Datos provisionales**



Fuente: D. G. de Presupuestos, Fondos Europeos y Estadística de la Junta de Castilla y León con datos del INE, "Estadística continua de población".