



2 de agosto de 2019

## **MOVIMIENTO LABORAL REGISTRADO EN CASTILLA Y LEÓN**

### **Paro registrado, Demandantes de empleo y Contratos**

**JULIO 2019**

#### **PARO REGISTRADO**

En Castilla y León en el mes de julio de 2019 están registrados 131.973 parados. En España la cifra se sitúa en 3.011.433 parados.

**En términos mensuales**, en Castilla y León el paro registrado disminuye en 1.269 parados (-0,95%). En España disminuye en 4.253 parados (-0,14%).

**En términos anuales**, el paro registrado desciende en 7.272 parados en Castilla y León (-5,22%). En España disminuye en 123.588 parados (-3,94%).

#### **PARO REGISTRADO POR SEXO**

**En términos mensuales**, en Castilla y León disminuye el número de parados para el colectivo masculino en 1.056 parados (-1,94%) y en 213 paradas para el colectivo femenino (-0,27%). En el conjunto nacional disminuye en 1.569 parados en el grupo de los hombres (-0,13%) y en 2.684 paradas en el colectivo femenino (-0,15%).

**En términos anuales**, en Castilla y León se registra un descenso de 3.289 parados para el colectivo masculino (-5,80%) y de 3.983 paradas para el colectivo femenino (-4,82%). En España se registra un descenso de 63.092 parados en el grupo de los hombres (-4,93%) y de 60.496 paradas menos en el grupo de las mujeres (-3,26%).



## PARO REGISTRADO POR GRUPO DE EDAD

**En términos mensuales**, el número de parados en Castilla y León disminuye en el grupo de menores de 25 años en 529 personas (-4,76%). **Este es el mayor descenso en un mes de julio desde el año 2.007**. En el grupo de 25 y más años disminuye en 740 personas (-0,61%). En España, el paro disminuye en el grupo de menores de 25 años en 4.714 personas (-2,10%) y se mantiene prácticamente constante en el de 25 y más años (aumenta en 461 personas, 0,02%).

**En términos anuales**, el paro registrado en Castilla y León disminuye en el grupo de menores de 25 años en 1.060 personas (-9,11%) y en 6.212 personas en el grupo de 25 y más años (-4,87%). En España desciende en el grupo de menores de 25 años en 18.076 personas (-7,61%) y en 105.512 personas en el grupo de 25 y más años (-3,64%).

## PARO REGISTRADO POR SECTOR DE ACTIVIDAD ECONÓMICA

**En términos mensuales**, el paro registrado en Castilla y León disminuye en todos los sectores de actividad: agricultura (-3,09%), industria (-0,43%), construcción (-4,15%), sector servicios (-0,25%) y colectivo sin empleo anterior (-2,61%). En España el paro aumenta en la agricultura (1,11%), la construcción (0,68%) y el sector servicios (0,07%) y disminuye en la industria (-1,35%) y en el colectivo sin empleo anterior (-2,08%).

**En términos anuales**, el paro registrado en Castilla y León disminuye en todos los sectores de actividad: agricultura (-1,78%), industria (-8,71%), construcción (-14,61%), sector servicios (-3,34%) y colectivo sin empleo anterior (-8,83%). De la misma forma, en España el paro disminuye en todos los sectores: agricultura (-2,44%), industria (-5,48%), construcción (-7,23%), sector servicios (-2,98%) y colectivo sin empleo anterior (-7,42%).

## PARO REGISTRADO POR PROVINCIA

**En términos mensuales**, el paro registrado disminuye en Ávila (-2,99%), Burgos (-0,44%), León (-1,94%), Palencia (-0,09%), Salamanca (-0,22%), Segovia (-2,87%), Soria (-1,31%) y Zamora (-5,55%) y aumenta en Valladolid (1,87%).

**En términos anuales**, el número de parados registrados disminuye en todas las provincias de la Comunidad: Ávila (-5,56%), Burgos (-3,43%), León (-5,30%), Palencia (-6,60%), Salamanca (-4,68%), Segovia (-4,50%), Soria (-0,48%), Valladolid (-5,83%) y Zamora (-7,50%).



## PARO REGISTRADO DE EXTRANJEROS

El número de **parados extranjeros** en julio de 2019 en Castilla y León se sitúa en 11.676 personas, de las cuales 5.605 son comunitarias (48,00%) y 6.071 extracomunitarias (52,00%). En España el número de parados extranjeros es de 362.296, de los cuales 133.606 son comunitarios (36,88%) y 228.690 son extracomunitarios (63,12%).

**En términos mensuales** el número de parados extranjeros disminuye en Castilla y León (-1,49%) y en España (-1,23%).

Por provincia, el número de parados extranjeros disminuye en Ávila (-4,66%), León (-7,09%), Palencia (-8,56%), Segovia (-4,04%), Soria (-6,67%) y Zamora (-7,36%), aumentando Burgos (1,61%), Salamanca (3,39%) y Valladolid (6,10%).

Por sector, en Castilla y León el paro de extranjeros aumenta en la agricultura (8,64%) y en la industria (0,58%), disminuyendo en la construcción (-7,20%), en el sector servicios (-3,40%) y en el colectivo sin empleo anterior (-2,05%). En España el paro de extranjeros aumenta en la agricultura (2,55%) y en la construcción (1,37%) y disminuye en la industria (-2,77%), en el sector servicios (-1,54%) y en el colectivo sin empleo anterior (-3,36%).

**En términos interanuales** disminuye el número de parados extranjeros en Castilla y León (-4,81%) y en España (-2,39%).

Por provincia, el número de parados extranjeros aumenta en Salamanca (3,66%) y disminuye en el resto de provincias de la Comunidad: Ávila (-9,05%), Burgos (-4,93%), León (-6,00%), Palencia (-10,65%), Segovia (-6,11%), Soria (-2,74%), Valladolid (-1,54%) y Zamora (-13,34%).

Por sector, en Castilla y León el paro de extranjeros disminuye en todos los sectores de actividad: agricultura (-2,99%), industria (-8,05%), construcción (-14,68%), sector servicios (-4,83%) y colectivo sin empleo anterior (-1,31%). En España el paro de extranjeros disminuye en todos los sectores de actividad: agricultura (-4,53%), industria (-2,57%), construcción (-5,80%), sector servicios (-1,77%) y colectivo sin empleo anterior (-1,07%).



## DEMANDANTES DE EMPLEO

El número de **demandantes de empleo** en Castilla y León en el mes de julio de 2019 es de 175.800 de los cuales un 14,71% son ocupados, un 5,61% tienen disponibilidad limitada o demandan empleo en condiciones especiales, un 75,07% son parados registrados y un 4,62% son otros no ocupados o trabajadores eventuales agrarios subsidiados (TEASS). En España esta distribución es de un 20,91% ocupados, un 4,98% tienen disponibilidad limitada o demandan empleo en condiciones especiales, un 68,30% son parados registrados y un 5,81% son otros no ocupados o TEASS.

**En términos mensuales**, los demandantes de empleo disminuyen en Castilla y León (-1,55%) y aumentan en España (1,39%). En particular, los demandantes de empleo “no ocupados” (parados registrados y otros no ocupados) disminuyen en Castilla y León (-0,79%) y se mantienen prácticamente constantes en España (0,01%).

**En términos anuales**, los demandantes de empleo disminuyen en Castilla y León (-3,75%) y en España (-1,97%). Respecto a los demandantes de empleo “no ocupados”, se produce un descenso tanto en Castilla y León (-4,60%) como en España (-3,58%).

## CONTRATOS REGISTRADOS

En julio de 2019, en Castilla y León se han registrado un total de 106.285 **contratos**, de los cuales 7.129 son indefinidos (6,71%). En España el número de contratos es de 2.179.527, de los que 185.713 son indefinidos (8,52%).

**En términos mensuales**, en Castilla y León aumenta el número total de contratos registrados en 12.376 (13,18%) y disminuye el de contratos indefinidos en 201 (-2,74%). En España, aumenta la contratación registrada (8,49%) y la indefinida (6,63%).

Por provincia, el número de contratos aumenta en todas las provincias de la Comunidad: Ávila (21,02%), Burgos (4,76%), León (18,82%), Palencia (16,30%), Salamanca (5,71%), Segovia (16,03%), Soria (24,31%), Valladolid (12,38%) y Zamora (14,79%).

**En términos anuales**, en Castilla y León aumenta el número total de contratos registrados (3,72%) y disminuye el de indefinidos (-2,29%). En España aumenta la contratación total (4,45%) y disminuye la indefinida (-2,33%).

Por provincia, el número de contratos aumenta en Ávila (2,20%), Burgos (1,25%), León (1,88%), Segovia (17,34%), Soria (6,40%) y Valladolid (10,42%), disminuyendo en Palencia (-0,33%), Salamanca (-6,06%) y Zamora (-1,32%).

---

**Nota:** Movimiento Laboral Registrado, operación 15004 del Plan Estadístico de Castilla y León 2018-2021, es una estadística coyuntural cuyo objetivo es conocer datos sobre el movimiento laboral registrado en los servicios públicos de empleo de Castilla y León.

## Anexo Tablas y Gráficos

### MOVIMIENTO LABORAL REGISTRADO

#### Julio de 2019

#### TABLAS

- Tabla 1. Paro registrado por Sexo, Grupo de edad y Sector de actividad económica. Castilla y León y España
- Tabla 2. Paro registrado por Provincia. Castilla y León y España
- Tabla 3. Paro registrado por Sexo y Provincia. Castilla y León y España
- Tabla 4. Paro registrado por Grupo de edad y Provincia. Castilla y León y España
- Tabla 5. Paro registrado por Sexo, Grupo de Edad y Provincia. Castilla y León y España
- Tabla 6. Paro registrado por Sector de actividad económica y Provincia. Castilla y León y España
- Tabla 7. Paro registrado de extranjeros por Provincia. Castilla y León y España
- Tabla 8. Paro registrado de extranjeros por Sector de actividad económica y Provincia. Castilla y León y España
- Tabla 9. Demandantes de empleo por Colectivo. Castilla y León y España
- Tabla 10. Contratos registrados por Tipo de contrato y Provincia. Castilla y León y España
- Tabla 11. Evolución del Paro Registrado. Castilla y León
- Tabla 12. Evolución del Paro Registrado. Varones. Castilla y León
- Tabla 13. Evolución del Paro Registrado. Mujeres. Castilla y León
- Tabla 14. Evolución del Paro Registrado. Menores de 25 años. Castilla y León
- Tabla 15. Evolución del Paro Registrado. España

#### GRÁFICOS

- Gráfico 1. Evolución del Paro Registrado. Castilla y León
- Gráfico 2. Evolución anual de la variación relativa intermensual del Paro Registrado. Castilla y León y España
- Gráfico 3. Evolución mensual de la variación relativa intermensual del Paro Registrado. Castilla y León y España
- Gráfico 4. Evolución anual de la variación relativa interanual del Paro Registrado. Castilla y León y España
- Gráfico 5. Evolución mensual de la variación relativa interanual del Paro Registrado. Castilla y León y España
- Gráfico 6. Variación relativa intermensual del Paro Registrado por provincia. Castilla y León y España
- Gráfico 7. Variación relativa interanual del Paro Registrado por provincia. Castilla y León y España
- Gráfico 8. Distribución porcentual provincial del número de parados registrados por Sector de actividad económica. Castilla y León y España
- Gráfico 9. Evolución de la variación relativa intermensual del Paro Registrado. AGRICULTURA. Castilla y León y España
- Gráfico 10. Evolución de la variación relativa intermensual del Paro Registrado. INDUSTRIA. Castilla y León y España
- Gráfico 11. Evolución de la variación relativa intermensual del Paro Registrado. CONSTRUCCIÓN. Castilla y León y España
- Gráfico 12. Evolución de la variación relativa intermensual del Paro Registrado. SERVICIOS. Castilla y León y España
- Gráfico 13. Evolución de la variación relativa intermensual del Paro Registrado. SIN EMPLEO ANTERIOR. Castilla y León y España
- Gráfico 14. Evolución anual de la variación relativa intermensual del Paro Registrado de EXTRANJEROS. Castilla y León y España
- Gráfico 15. Evolución mensual de la variación relativa intermensual del Paro Registrado de EXTRANJEROS. Castilla y León y España
- Gráfico 16. Distribución del Paro Registrado de Extranjeros por Zona de origen. Castilla y León
- Gráfico 17. Distribución del Paro Registrado de Extranjeros por Zona de origen. España
- Gráfico 18. Distribución porcentual provincial del Paro Registrado de EXTRANJEROS por Sector de actividad económica. Castilla y León y España.
- Gráfico 19. Evolución de la distribución de Demandantes de Empleo. Castilla y León y España.
- Gráfico 20. Evolución de los Contratos registrados Totales. Castilla y León
- Gráfico 21. Evolución de los Contratos registrados Indefinidos. Castilla y León
- Gráfico 22. Evolución de la distribución de Contratos registrados por Tipo de contrato. Castilla y León
- Gráfico 23. Evolución de la proporción de Contratos registrados Indefinidos sobre los Contratos registrados Totales. Castilla y León y España



**TABLA 1. PARO REGISTRADO POR SEXO, GRUPO DE EDAD Y SECTOR DE ACTIVIDAD ECONÓMICA.  
CASTILLA Y LEÓN Y ESPAÑA. JULIO 2019**

	Nº de parados		Variación intermensual				Variación interanual			
			Absoluta		Relativa		Absoluta		Relativa	
	CyL	España	CyL	España	CyL	España	CyL	España	CyL	España
<b>Total</b>	<b>131.973</b>	<b>3.011.433</b>	-1.269	-4.253	-0,95%	-0,14%	-7.272	-123.588	-5,22%	-3,94%
<b>Sexo</b>										
Hombre	<b>53.398</b>	<b>1.216.487</b>	-1.056	-1.569	-1,94%	-0,13%	-3.289	-63.092	-5,80%	-4,93%
Mujer	<b>78.575</b>	<b>1.794.946</b>	-213	-2.684	-0,27%	-0,15%	-3.983	-60.496	-4,82%	-3,26%
<b>Grupo de edad</b>										
Menor de 25 años	<b>10.573</b>	<b>219.575</b>	-529	-4.714	-4,76%	-2,10%	-1.060	-18.076	-9,11%	-7,61%
De 25 y más años	<b>121.400</b>	<b>2.791.858</b>	-740	461	-0,61%	0,02%	-6.212	-105.512	-4,87%	-3,64%
<b>Sector de actividad económica (*)</b>										
Agricultura	<b>7.108</b>	<b>149.499</b>	-227	1.646	-3,09%	1,11%	-129	-3.732	-1,78%	-2,44%
Industria	<b>12.061</b>	<b>258.135</b>	-52	-3.528	-0,43%	-1,35%	-1.151	-14.960	-8,71%	-5,48%
Construcción	<b>9.054</b>	<b>250.201</b>	-392	1.697	-4,15%	0,68%	-1.549	-19.511	-14,61%	-7,23%
Servicios	<b>90.006</b>	<b>2.090.576</b>	-229	1.531	-0,25%	0,07%	-3.112	-64.315	-3,34%	-2,98%
Sin empleo anterior	<b>13.744</b>	<b>263.022</b>	-369	-5.599	-2,61%	-2,08%	-1.331	-21.070	-8,83%	-7,42%

Nota: (\*) La clasificación de los parados por sector de actividad se ha realizado de acuerdo a la Clasificación Nacional de Actividades Económicas 2009 (CNAE-2009).

FUENTE: D. G. de Presupuestos y Estadística de la Junta de Castilla y León con datos del SEPE.



**TABLA 2. PARO REGISTRADO POR PROVINCIA. CASTILLA Y LEÓN Y ESPAÑA. JULIO 2019**

	Dato absoluto	Variación			
		Intermensual		Interanual	
		Absoluta	Relativa	Absoluta	Relativa
Ávila	9.978	-308	-2,99%	-587	-5,56%
Burgos	16.549	-73	-0,44%	-588	-3,43%
León	27.714	-549	-1,94%	-1.551	-5,30%
Palencia	8.165	-7	-0,09%	-577	-6,60%
Salamanca	21.014	-47	-0,22%	-1.031	-4,68%
Segovia	6.050	-179	-2,87%	-285	-4,50%
Soria	3.081	-41	-1,31%	-15	-0,48%
Valladolid	29.195	536	1,87%	-1.809	-5,83%
Zamora	10.227	-601	-5,55%	-829	-7,50%
<b>Castilla y León</b>	<b>131.973</b>	<b>-1.269</b>	<b>-0,95%</b>	<b>-7.272</b>	<b>-5,22%</b>
<b>España</b>	<b>3.011.433</b>	<b>-4.253</b>	<b>-0,14%</b>	<b>-123.588</b>	<b>-3,94%</b>

FUENTE: D. G. de Presupuestos y Estadística de la Junta de Castilla y León con datos del SEPE.

**TABLA 3. PARO REGISTRADO POR SEXO Y PROVINCIA.  
CASTILLA Y LEÓN Y ESPAÑA. JULIO 2019**

Sexo	Provincia	Dato absoluto	Variación			
			Intermensual		Interanual	
			Absoluta	Relativa	Absoluta	Relativa
Hombre	Ávila	3.983	-154	-3,72%	-291	-6,81%
	Burgos	6.670	-22	-0,33%	-115	-1,69%
	León	11.752	-271	-2,25%	-816	-6,49%
	Palencia	3.264	-39	-1,18%	-311	-8,70%
	Salamanca	8.222	-157	-1,87%	-299	-3,51%
	Segovia	2.413	-120	-4,74%	-123	-4,85%
	Soria	1.308	-19	-1,43%	51	4,06%
	Valladolid	11.436	63	0,55%	-969	-7,81%
	Zamora	4.350	-337	-7,19%	-416	-8,73%
	<b>Castilla y León</b>	<b>53.398</b>	<b>-1.056</b>	<b>-1,94%</b>	<b>-3.289</b>	<b>-5,80%</b>
	<b>España</b>	<b>1.216.487</b>	<b>-1.569</b>	<b>-0,13%</b>	<b>-63.092</b>	<b>-4,93%</b>
Mujer	Ávila	5.995	-154	-2,50%	-296	-4,71%
	Burgos	9.879	-51	-0,51%	-473	-4,57%
	León	15.962	-278	-1,71%	-735	-4,40%
	Palencia	4.901	32	0,66%	-266	-5,15%
	Salamanca	12.792	110	0,87%	-732	-5,41%
	Segovia	3.637	-59	-1,60%	-162	-4,26%
	Soria	1.773	-22	-1,23%	-66	-3,59%
	Valladolid	17.759	473	2,74%	-840	-4,52%
	Zamora	5.877	-264	-4,30%	-413	-6,57%
	<b>Castilla y León</b>	<b>78.575</b>	<b>-213</b>	<b>-0,27%</b>	<b>-3.983</b>	<b>-4,82%</b>
	<b>España</b>	<b>1.794.946</b>	<b>-2.684</b>	<b>-0,15%</b>	<b>-60.496</b>	<b>-3,26%</b>

FUENTE: D. G. de Presupuestos y Estadística de la Junta de Castilla y León con datos del SEPE.



**TABLA 4. PARO REGISTRADO POR GRUPO DE EDAD Y PROVINCIA.  
CASTILLA Y LEÓN Y ESPAÑA. JULIO 2019**

Grupo de edad	Provincia	Dato absoluto	Variación			
			Intermensual		Interanual	
			Absoluta	Relativa	Absoluta	Relativa
Menores de 25 años	Ávila	737	-97	-11,63%	-114	-13,40%
	Burgos	1.207	-71	-5,56%	-135	-10,06%
	León	2.132	-156	-6,82%	-94	-4,22%
	Palencia	751	-57	-7,05%	-123	-14,07%
	Salamanca	1.666	-110	-6,19%	-132	-7,34%
	Segovia	511	-10	-1,92%	-61	-10,66%
	Soria	331	17	5,41%	5	1,53%
	Valladolid	2.513	14	0,56%	-275	-9,86%
	Zamora	725	-59	-7,53%	-131	-15,30%
	<b>Castilla y León</b>	<b>10.573</b>	<b>-529</b>	<b>-4,76%</b>	<b>-1.060</b>	<b>-9,11%</b>
	<b>España</b>	<b>219.575</b>	<b>-4.714</b>	<b>-2,10%</b>	<b>-18.076</b>	<b>-7,61%</b>
De 25 y más años	Ávila	9.241	-211	-2,23%	-473	-4,87%
	Burgos	15.342	-2	-0,01%	-453	-2,87%
	León	25.582	-393	-1,51%	-1.457	-5,39%
	Palencia	7.414	50	0,68%	-454	-5,77%
	Salamanca	19.348	63	0,33%	-899	-4,44%
	Segovia	5.539	-169	-2,96%	-224	-3,89%
	Soria	2.750	-58	-2,07%	-20	-0,72%
	Valladolid	26.682	522	2,00%	-1.534	-5,44%
	Zamora	9.502	-542	-5,40%	-698	-6,84%
	<b>Castilla y León</b>	<b>121.400</b>	<b>-740</b>	<b>-0,61%</b>	<b>-6.212</b>	<b>-4,87%</b>
	<b>España</b>	<b>2.791.858</b>	<b>461</b>	<b>0,02%</b>	<b>-105.512</b>	<b>-3,64%</b>

FUENTE: D. G. de Presupuestos y Estadística de la Junta de Castilla y León con datos del SEPE.

**TABLA 5. PARO REGISTRADO POR SEXO, GRUPO DE EDAD Y PROVINCIA.  
CASTILLA Y LEÓN Y ESPAÑA. JULIO 2019**

Sexo	Grupo de edad	Provincia	Dato absoluto	Variación			
				Intermensual		Interanual	
				Absoluta	Relativa	Absoluta	Relativa
Hombre	Menores de 25 años	Ávila	372	-38	-9,27%	-71	-16,03%
		Burgos	648	-46	-6,63%	-75	-10,37%
		León	1.174	-84	-6,68%	-30	-2,49%
		Palencia	405	-20	-4,71%	-43	-9,60%
		Salamanca	862	-75	-8,00%	-62	-6,71%
		Segovia	269	-11	-3,93%	-37	-12,09%
		Soria	177	18	11,32%	11	6,63%
		Valladolid	1.301	-24	-1,81%	-127	-8,89%
		Zamora	389	-43	-9,95%	-68	-14,88%
		<b>Castilla y León</b>	<b>5.597</b>	<b>-323</b>	<b>-5,46%</b>	<b>-502</b>	<b>-8,23%</b>
	<b>España</b>	<b>111.972</b>	<b>-2.835</b>	<b>-2,47%</b>	<b>-7.793</b>	<b>-6,51%</b>	
	De 25 y más años	Ávila	3.611	-116	-3,11%	-220	-5,74%
		Burgos	6.022	24	0,40%	-40	-0,66%
		León	10.578	-187	-1,74%	-786	-6,92%
		Palencia	2.859	-19	-0,66%	-268	-8,57%
		Salamanca	7.360	-82	-1,10%	-237	-3,12%
		Segovia	2.144	-109	-4,84%	-86	-3,86%
		Soria	1.131	-37	-3,17%	40	3,67%
		Valladolid	10.135	87	0,87%	-842	-7,67%
		Zamora	3.961	-294	-6,91%	-348	-8,08%
<b>Castilla y León</b>		<b>47.801</b>	<b>-733</b>	<b>-1,51%</b>	<b>-2.787</b>	<b>-5,51%</b>	
<b>España</b>	<b>1.104.515</b>	<b>1.266</b>	<b>0,11%</b>	<b>-55.299</b>	<b>-4,77%</b>		
Mujer	Menores de 25 años	Ávila	365	-59	-13,92%	-43	-10,54%
		Burgos	559	-25	-4,28%	-60	-9,69%
		León	958	-72	-6,99%	-64	-6,26%
		Palencia	346	-37	-9,66%	-80	-18,78%
		Salamanca	804	-35	-4,17%	-70	-8,01%
		Segovia	242	1	0,41%	-24	-9,02%
		Soria	154	-1	-0,65%	-6	-3,75%
		Valladolid	1.212	38	3,24%	-148	-10,88%
		Zamora	336	-16	-4,55%	-63	-15,79%
		<b>Castilla y León</b>	<b>4.976</b>	<b>-206</b>	<b>-3,98%</b>	<b>-558</b>	<b>-10,08%</b>
	<b>España</b>	<b>107.603</b>	<b>-1.879</b>	<b>-1,72%</b>	<b>-10.283</b>	<b>-8,72%</b>	
	De 25 y más años	Ávila	5.630	-95	-1,66%	-253	-4,30%
		Burgos	9.320	-26	-0,28%	-413	-4,24%
		León	15.004	-206	-1,35%	-671	-4,28%
		Palencia	4.555	69	1,54%	-186	-3,92%
		Salamanca	11.988	145	1,22%	-662	-5,23%
		Segovia	3.395	-60	-1,74%	-138	-3,91%
		Soria	1.619	-21	-1,28%	-60	-3,57%
		Valladolid	16.547	435	2,70%	-692	-4,01%
		Zamora	5.541	-248	-4,28%	-350	-5,94%
<b>Castilla y León</b>		<b>73.599</b>	<b>-7</b>	<b>-0,01%</b>	<b>-3.425</b>	<b>-4,45%</b>	
<b>España</b>	<b>1.687.343</b>	<b>-805</b>	<b>-0,05%</b>	<b>-50.213</b>	<b>-2,89%</b>		

FUENTE: D. G. de Presupuestos y Estadística de la Junta de Castilla y León con datos del SEPE.

**TABLA 6. PARO REGISTRADO POR SECTOR DE ACTIVIDAD ECONÓMICA <sup>(1)</sup> Y PROVINCIA.  
CASTILLA Y LEÓN Y ESPAÑA. JULIO 2019**

Sector de actividad económica	Provincia	Dato absoluto	Variación			
			Intermensual		Interanual	
			Absoluta	Relativa	Absoluta	Relativa
Agricultura	Ávila	517	-66	-11,32%	-33	-6,00%
	Burgos	842	77	10,07%	-19	-2,21%
	León	1.313	-69	-4,99%	62	4,96%
	Palencia	564	-32	-5,37%	9	1,62%
	Salamanca	570	-55	-8,80%	-9	-1,55%
	Segovia	415	-25	-5,68%	-6	-1,43%
	Soria	148	-18	-10,84%	-35	-19,13%
	Valladolid	2.024	37	1,86%	-63	-3,02%
	Zamora	715	-76	-9,61%	-35	-4,67%
	<b>Castilla y León</b>	<b>7.108</b>	<b>-227</b>	<b>-3,09%</b>	<b>-129</b>	<b>-1,78%</b>
<b>España</b>	<b>149.499</b>	<b>1.646</b>	<b>1,11%</b>	<b>-3.732</b>	<b>-2,44%</b>	
Industria	Ávila	602	-4	-0,66%	-87	-12,63%
	Burgos	2.204	-7	-0,32%	-39	-1,74%
	León	2.769	-11	-0,40%	-169	-5,75%
	Palencia	733	-12	-1,61%	-235	-24,28%
	Salamanca	1.417	10	0,71%	-133	-8,58%
	Segovia	460	-13	-2,75%	1	0,22%
	Soria	416	-11	-2,58%	11	2,72%
	Valladolid	2.679	27	1,02%	-394	-12,82%
	Zamora	781	-31	-3,82%	-106	-11,95%
	<b>Castilla y León</b>	<b>12.061</b>	<b>-52</b>	<b>-0,43%</b>	<b>-1.151</b>	<b>-8,71%</b>
<b>España</b>	<b>258.135</b>	<b>-3.528</b>	<b>-1,35%</b>	<b>-14.960</b>	<b>-5,48%</b>	
Construcción	Ávila	1.045	-78	-6,95%	-200	-16,06%
	Burgos	1.124	9	0,81%	-120	-9,65%
	León	2.013	-56	-2,71%	-333	-14,19%
	Palencia	444	2	0,45%	-81	-15,43%
	Salamanca	1.427	-51	-3,45%	-337	-19,10%
	Segovia	397	-47	-10,59%	-49	-10,99%
	Soria	182	-15	-7,61%	-22	-10,78%
	Valladolid	1.587	-43	-2,64%	-259	-14,03%
	Zamora	835	-113	-11,92%	-148	-15,06%
	<b>Castilla y León</b>	<b>9.054</b>	<b>-392</b>	<b>-4,15%</b>	<b>-1.549</b>	<b>-14,61%</b>
<b>España</b>	<b>250.201</b>	<b>1.697</b>	<b>0,68%</b>	<b>-19.511</b>	<b>-7,23%</b>	
Servicios	Ávila	6.642	-121	-1,79%	-138	-2,04%
	Burgos	11.185	-121	-1,07%	-263	-2,30%
	León	18.420	-279	-1,49%	-917	-4,74%
	Palencia	5.525	56	1,02%	-256	-4,43%
	Salamanca	15.325	100	0,66%	-326	-2,08%
	Segovia	4.217	-103	-2,38%	-115	-2,65%
	Soria	2.027	7	0,35%	35	1,76%
	Valladolid	19.775	563	2,93%	-739	-3,60%
	Zamora	6.890	-331	-4,58%	-393	-5,40%
	<b>Castilla y León</b>	<b>90.006</b>	<b>-229</b>	<b>-0,25%</b>	<b>-3.112</b>	<b>-3,34%</b>
<b>España</b>	<b>2.090.576</b>	<b>1.531</b>	<b>0,07%</b>	<b>-64.315</b>	<b>-2,98%</b>	
Sin empleo anterior	Ávila	1.172	-39	-3,22%	-129	-9,92%
	Burgos	1.194	-31	-2,53%	-147	-10,96%
	León	3.199	-134	-4,02%	-194	-5,72%
	Palencia	899	-21	-2,28%	-14	-1,53%
	Salamanca	2.275	-51	-2,19%	-226	-9,04%
	Segovia	561	9	1,63%	-116	-17,13%
	Soria	308	-4	-1,28%	-4	-1,28%
	Valladolid	3.130	-48	-1,51%	-354	-10,16%
	Zamora	1.006	-50	-4,73%	-147	-12,75%
	<b>Castilla y León</b>	<b>13.744</b>	<b>-369</b>	<b>-2,61%</b>	<b>-1.331</b>	<b>-8,83%</b>
<b>España</b>	<b>263.022</b>	<b>-5.599</b>	<b>-2,08%</b>	<b>-21.070</b>	<b>-7,42%</b>	

Nota: <sup>(1)</sup> La clasificación de los parados por sector de actividad se ha realizado de acuerdo a la Clasificación Nacional de Actividades Económicas 2009 (CNAE-2009).

FUENTE: D. G. de Presupuestos y Estadística de la Junta de Castilla y León con datos del SEPE.



**TABLA 7. PARO REGISTRADO DE EXTRANJEROS POR PROVINCIA. CASTILLA Y LEÓN Y ESPAÑA.  
JULIO 2019**

	Dato absoluto	Variación			
		Intermensual		Interanual	
		Absoluta	Relativa	Absoluta	Relativa
Ávila	1.206	-59	-4,66%	-120	-9,05%
Burgos	2.024	32	1,61%	-105	-4,93%
León	1.912	-146	-7,09%	-122	-6,00%
Palencia	470	-44	-8,56%	-56	-10,65%
Salamanca	1.219	40	3,39%	43	3,66%
Segovia	1.260	-53	-4,04%	-82	-6,11%
Soria	532	-38	-6,67%	-15	-2,74%
Valladolid	2.436	140	6,10%	-38	-1,54%
Zamora	617	-49	-7,36%	-95	-13,34%
<b>Castilla y León</b>	<b>11.676</b>	<b>-177</b>	<b>-1,49%</b>	<b>-590</b>	<b>-4,81%</b>
<b>España</b>	<b>362.296</b>	<b>-4.509</b>	<b>-1,23%</b>	<b>-8.875</b>	<b>-2,39%</b>

FUENTE: D. G. de Presupuestos y Estadística de la Junta de Castilla y León con datos del SEPE.

TABLA 8. PARO REGISTRADO DE EXTRANJEROS POR SECTOR DE ACTIVIDAD ECONÓMICA <sup>(1)</sup> Y PROVINCIA. CASTILLA Y LEÓN Y ESPAÑA. JULIO 2019						
Sector de actividad económica	Provincia	Dato absoluto	Variación			
			Intermensual		Interanual	
			Absoluta	Relativa	Absoluta	Relativa
Agricultura	Ávila	86	-15	-14,85%	-24	-21,82%
	Burgos	339	96	39,51%	10	3,04%
	León	232	-16	-6,45%	-21	-8,30%
	Palencia	53	-7	-11,67%	4	8,16%
	Salamanca	79	-2	-2,47%	-6	-7,06%
	Segovia	187	-16	-7,88%	-13	-6,50%
	Soria	54	-6	-10,00%	-23	-29,87%
	Valladolid	631	115	22,29%	40	6,77%
	Zamora	124	-7	-5,34%	-22	-15,07%
	<b>Castilla y León</b>	<b>1.785</b>	<b>142</b>	<b>8,64%</b>	<b>-55</b>	<b>-2,99%</b>
<b>España</b>	<b>36.918</b>	<b>917</b>	<b>2,55%</b>	<b>-1.753</b>	<b>-4,53%</b>	
Industria	Ávila	50	4	8,70%	-8	-13,79%
	Burgos	156	-14	-8,24%	-32	-17,02%
	León	123	1	0,82%	-25	-16,89%
	Palencia	23	-9	-28,13%	0	0,00%
	Salamanca	64	12	23,08%	6	10,34%
	Segovia	69	-1	-1,43%	-7	-9,21%
	Soria	48	-1	-2,04%	12	33,33%
	Valladolid	130	9	7,44%	-8	-5,80%
	Zamora	34	3	9,68%	1	3,03%
	<b>Castilla y León</b>	<b>697</b>	<b>4</b>	<b>0,58%</b>	<b>-61</b>	<b>-8,05%</b>
<b>España</b>	<b>18.582</b>	<b>-530</b>	<b>-2,77%</b>	<b>-490</b>	<b>-2,57%</b>	
Construcción	Ávila	117	-13	-10,00%	-27	-18,75%
	Burgos	171	0	0,00%	-19	-10,00%
	León	117	-21	-15,22%	-30	-20,41%
	Palencia	24	-2	-7,69%	-6	-20,00%
	Salamanca	81	0	0,00%	-6	-6,90%
	Segovia	115	-16	-12,21%	-11	-8,73%
	Soria	38	-9	-19,15%	-18	-32,14%
	Valladolid	132	4	3,13%	-14	-9,59%
	Zamora	30	-7	-18,92%	-11	-26,83%
	<b>Castilla y León</b>	<b>825</b>	<b>-64</b>	<b>-7,20%</b>	<b>-142</b>	<b>-14,68%</b>
<b>España</b>	<b>34.970</b>	<b>474</b>	<b>1,37%</b>	<b>-2.155</b>	<b>-5,80%</b>	
Servicios	Ávila	535	-32	-5,64%	-40	-6,96%
	Burgos	1.070	-56	-4,97%	-34	-3,08%
	León	986	-73	-6,89%	-67	-6,36%
	Palencia	257	-16	-5,86%	-60	-18,93%
	Salamanca	733	29	4,12%	50	7,32%
	Segovia	653	-30	-4,39%	-41	-5,91%
	Soria	233	-22	-8,63%	-10	-4,12%
	Valladolid	1.102	8	0,73%	-69	-5,89%
	Zamora	319	-15	-4,49%	-28	-8,07%
	<b>Castilla y León</b>	<b>5.888</b>	<b>-207</b>	<b>-3,40%</b>	<b>-299</b>	<b>-4,83%</b>
<b>España</b>	<b>212.811</b>	<b>-3.320</b>	<b>-1,54%</b>	<b>-3.841</b>	<b>-1,77%</b>	
Sin empleo anterior	Ávila	418	-3	-0,71%	-21	-4,78%
	Burgos	288	6	2,13%	-30	-9,43%
	León	454	-37	-7,54%	21	4,85%
	Palencia	113	-10	-8,13%	6	5,61%
	Salamanca	262	1	0,38%	-1	-0,38%
	Segovia	236	10	4,42%	-10	-4,07%
	Soria	159	0	0,00%	24	17,78%
	Valladolid	441	4	0,92%	13	3,04%
	Zamora	110	-23	-17,29%	-35	-24,14%
	<b>Castilla y León</b>	<b>2.481</b>	<b>-52</b>	<b>-2,05%</b>	<b>-33</b>	<b>-1,31%</b>
<b>España</b>	<b>59.015</b>	<b>-2.050</b>	<b>-3,36%</b>	<b>-636</b>	<b>-1,07%</b>	

Nota: <sup>(1)</sup> La clasificación de los parados por sector de actividad se ha realizado de acuerdo a la Clasificación Nacional de Actividades Económicas 2009 (CNAE-2009).

FUENTE: D. G. de Presupuestos y Estadística de la Junta de Castilla y León con datos del SEPE.



**TABLA 9. DEMANDANTES DE EMPLEO POR COLECTIVO. CASTILLA Y LEÓN Y ESPAÑA. JULIO 2019**

	Colectivo	Dato absoluto	Ratio: Colectivo sobre total de demandantes	Variación relativa	
				Intermensual	Interanual
<b>Castilla y León</b>	Ocupados	25.853	14,71%	3,89%	-0,01%
	Con disponibilidad limitada <sup>(1)</sup>	9.860	5,61%	-20,96%	-0,76%
	No ocupados	140.087	79,69%	-0,79%	-4,60%
	<i>Parados registrados</i>	131.973	75,07%	-0,95%	-5,22%
	<i>Otros no ocupados</i> <sup>(2)</sup>	8.114	4,62%	1,95%	6,71%
	<b>Total demandantes</b>	<b>175.800</b>	<b>100,00%</b>	<b>-1,55%</b>	<b>-3,75%</b>
<b>España</b>	Ocupados	922.138	20,91%	7,94%	1,96%
	Con disponibilidad limitada <sup>(1)</sup>	219.683	4,98%	-3,39%	7,31%
	No ocupados	3.267.465	74,10%	0,01%	-3,58%
	<i>Parados registrados</i>	3.011.433	68,30%	-0,14%	-3,94%
	<i>Otros no ocupados / TEASS</i> <sup>(2)</sup>	256.032	5,81%	1,85%	0,96%
	<b>Total demandantes</b>	<b>4.409.286</b>	<b>100,00%</b>	<b>1,39%</b>	<b>-1,97%</b>

Notas:

<sup>(1)</sup> Son aquellos demandantes, sin empleo, que indican en su solicitud condiciones especiales de trabajo (ej.: solo a domicilio, teletrabajo, en el extranjero, etc).

<sup>(2)</sup> TEASS = Trabajadores eventuales agrarios subsidiados.

FUENTE: D. G. de Presupuestos y Estadística de la Junta de Castilla y León con datos del SEPE.

**TABLA 10. CONTRATOS REGISTRADOS <sup>(1)</sup> POR TIPO DE CONTRATO Y PROVINCIA.  
CASTILLA Y LEÓN Y ESPAÑA. JULIO 2019**

Tipo de contrato	Provincia	Dato absoluto	% s/ total contratos	Variación			
				Intermensual		Interanual	
				Absoluta	Relativa	Absoluta	Relativa
Indefinido <sup>(2)</sup>	Ávila	361	4,83%	-34	-8,61%	7	1,98%
	Burgos	1.108	7,40%	-45	-3,90%	-136	-10,93%
	León	1.186	7,58%	-297	-20,03%	-1	-0,08%
	Palencia	392	3,94%	-31	-7,33%	-108	-21,60%
	Salamanca	841	6,86%	-19	-2,21%	30	3,70%
	Segovia	795	7,98%	226	39,72%	82	11,50%
	Soria	322	6,97%	49	17,95%	-60	-15,71%
	Valladolid	1.816	7,32%	-2	-0,11%	-30	-1,63%
	Zamora	308	4,67%	-48	-13,48%	49	18,92%
	<b>Castilla y León</b>	<b>7.129</b>	<b>6,71%</b>	<b>-201</b>	<b>-2,74%</b>	<b>-167</b>	<b>-2,29%</b>
	<b>España</b>	<b>185.713</b>	<b>8,52%</b>	<b>11.554</b>	<b>6,63%</b>	<b>-4.438</b>	<b>-2,33%</b>
Temporal	Ávila	7.107	95,17%	1.331	23,04%	154	2,21%
	Burgos	13.856	92,60%	725	5,52%	321	2,37%
	León	14.459	92,42%	2.775	23,75%	290	2,05%
	Palencia	9.566	96,06%	1.427	17,53%	75	0,79%
	Salamanca	11.421	93,14%	681	6,34%	-821	-6,71%
	Segovia	9.171	92,02%	1.151	14,35%	1.391	17,88%
	Soria	4.300	93,03%	855	24,82%	338	8,53%
	Valladolid	22.994	92,68%	2.735	13,50%	2.372	11,50%
	Zamora	6.282	95,33%	897	16,66%	-137	-2,13%
	<b>Castilla y León</b>	<b>99.156</b>	<b>93,29%</b>	<b>12.577</b>	<b>14,53%</b>	<b>3.983</b>	<b>4,19%</b>
	<b>España</b>	<b>1.993.814</b>	<b>91,48%</b>	<b>158.962</b>	<b>8,66%</b>	<b>97.310</b>	<b>5,13%</b>
Total	Ávila	7.468	100,00%	1.297	21,02%	161	2,20%
	Burgos	14.964	100,00%	680	4,76%	185	1,25%
	León	15.645	100,00%	2.478	18,82%	289	1,88%
	Palencia	9.958	100,00%	1.396	16,30%	-33	-0,33%
	Salamanca	12.262	100,00%	662	5,71%	-791	-6,06%
	Segovia	9.966	100,00%	1.377	16,03%	1.473	17,34%
	Soria	4.622	100,00%	904	24,31%	278	6,40%
	Valladolid	24.810	100,00%	2.733	12,38%	2.342	10,42%
	Zamora	6.590	100,00%	849	14,79%	-88	-1,32%
	<b>Castilla y León</b>	<b>106.285</b>	<b>100,00%</b>	<b>12.376</b>	<b>13,18%</b>	<b>3.816</b>	<b>3,72%</b>
	<b>España</b>	<b>2.179.527</b>	<b>100,00%</b>	<b>170.516</b>	<b>8,49%</b>	<b>92.872</b>	<b>4,45%</b>

Notas:

<sup>(1)</sup> A partir de enero de 2012 se incluyen los datos de contratos de empleados de hogar comunicados al SEPE por la Tesorería General de la Seguridad Social según establece el Real Decreto 1620/2011.

<sup>(2)</sup> Incluye contratos convertidos en indefinidos.

FUENTE: D. G. de Presupuestos y Estadística de la Junta de Castilla y León con datos del SEPE.

**TABLA 11. EVOLUCIÓN DEL PARO REGISTRADO. CASTILLA Y LEÓN.  
MES DE JULIO**

Año	Junio	Julio	Var. mensual absoluta	Var. mensual relativa (%)	Var. interanual relativa (%)
1980	68.995	<b>67.393</b>	-1.602	-2,32%	-
1981	74.239	<b>73.909</b>	-330	-0,44%	9,67%
1982	85.471	<b>86.436</b>	965	1,13%	16,95%
1983	104.710	<b>103.690</b>	-1.020	-0,97%	19,96%
1984	126.674	<b>126.402</b>	-272	-0,21%	21,90%
1985	139.748	<b>138.582</b>	-1.166	-0,83%	9,64%
1986	147.858	<b>146.221</b>	-1.637	-1,11%	5,51%
1987	164.414	<b>161.102</b>	-3.312	-2,01%	10,18%
1988	168.759	<b>162.355</b>	-6.404	-3,79%	0,78%
1989	146.681	<b>141.167</b>	-5.514	-3,76%	-13,05%
1990	135.610	<b>131.247</b>	-4.363	-3,22%	-7,03%
1991	127.195	<b>124.458</b>	-2.737	-2,15%	-5,17%
1992	123.853	<b>121.132</b>	-2.721	-2,20%	-2,67%
1993	136.736	<b>133.376</b>	-3.360	-2,46%	10,11%
1994	139.923	<b>133.886</b>	-6.037	-4,31%	0,38%
1995	131.534	<b>127.068</b>	-4.466	-3,40%	-5,09%
1996 (*)	148.864	<b>143.044</b>	-5.820	-3,91%	12,57%
1997	143.058	<b>135.700</b>	-7.358	-5,14%	-5,13%
1998	130.121	<b>124.194</b>	-5.927	-4,55%	-8,48%
1999	122.032	<b>113.851</b>	-8.182	-6,70%	-8,33%
2000	118.228	<b>113.762</b>	-4.466	-3,78%	-0,08%
2001	110.481	<b>105.022</b>	-5.459	-4,94%	-7,68%
2002	111.141	<b>106.913</b>	-4.229	-3,80%	1,80%
2003	111.124	<b>105.806</b>	-5.318	-4,79%	-1,04%
2004	112.937	<b>105.034</b>	-7.902	-7,00%	-0,73%
2005	107.566	<b>104.757</b>	-2.809	-2,61%	-0,26%
2006	106.070	<b>101.303</b>	-4.767	-4,49%	-3,30%
2007	102.387	<b>99.031</b>	-3.356	-3,28%	-2,24%
2008	116.228	<b>113.137</b>	-3.091	-2,66%	14,24%
2009	164.117	<b>159.094</b>	-5.023	-3,06%	40,62%
2010	187.218	<b>180.035</b>	-7.183	-3,84%	13,16%
2011	185.917	<b>180.902</b>	-5.015	-2,70%	0,48%
2012	220.138	<b>216.494</b>	-3.644	-1,66%	19,67%
2013	233.912	<b>228.347</b>	-5.565	-2,38%	5,47%
2014	218.619	<b>214.399</b>	-4.220	-1,93%	-6,11%
2015	193.004	<b>189.331</b>	-3.673	-1,90%	-11,69%
2016	175.744	<b>171.845</b>	-3.899	-2,22%	-9,24%
2017	155.665	<b>155.132</b>	-533	-0,34%	-9,73%
2018	141.643	<b>139.245</b>	-2.398	-1,69%	-10,24%
2019	133.242	<b>131.973</b>	-1.269	-0,95%	-5,22%

Nota: (\*) Desde enero del año 1996 los datos corresponden a la metodología del Proyecto SISPE.

FUENTE: D. G. de Presupuestos y Estadística de la Junta de Castilla y León con datos del SEPE.



**TABLA 12. EVOLUCIÓN DEL PARO REGISTRADO. CASTILLA Y LEÓN.  
VARONES. MES DE JULIO**

Año	Junio	Julio	Var. mensual absoluta	Var. mensual relativa (%)	Var. interanual relativa (%)
1984	81.621	<b>80.602</b>	-1.019	-1,25%	-
1985	87.337	<b>85.792</b>	-1.545	-1,77%	6,44%
1986	85.894	<b>83.819</b>	-2.075	-2,42%	-2,30%
1987	86.353	<b>82.945</b>	-3.408	-3,95%	-1,04%
1988	80.616	<b>75.666</b>	-4.950	-6,14%	-8,78%
1989	60.868	<b>57.582</b>	-3.286	-5,40%	-23,90%
1990	51.938	<b>49.202</b>	-2.736	-5,27%	-14,55%
1991	45.035	<b>44.352</b>	-683	-1,52%	-9,86%
1992	45.286	<b>44.722</b>	-564	-1,25%	0,83%
1993	57.577	<b>56.015</b>	-1.562	-2,71%	25,25%
1994	61.703	<b>58.490</b>	-3.213	-5,21%	4,42%
1995	56.796	<b>54.713</b>	-2.083	-3,67%	-6,46%
1996 (*)	63.738	<b>60.170</b>	-3.568	-5,60%	9,97%
1997	59.120	<b>55.064</b>	-4.056	-6,86%	-8,49%
1998	49.671	<b>46.317</b>	-3.354	-6,75%	-15,88%
1999	43.604	<b>40.260</b>	-3.344	-7,67%	-13,08%
2000	40.200	<b>38.126</b>	-2.074	-5,16%	-5,30%
2001	37.489	<b>35.349</b>	-2.140	-5,71%	-7,28%
2002	39.239	<b>37.992</b>	-1.248	-3,18%	7,47%
2003	40.135	<b>38.181</b>	-1.953	-4,87%	0,50%
2004	40.417	<b>37.305</b>	-3.112	-7,70%	-2,30%
2005	37.956	<b>36.843</b>	-1.113	-2,93%	-1,24%
2006	36.820	<b>34.882</b>	-1.938	-5,26%	-5,32%
2007	35.930	<b>34.901</b>	-1.029	-2,86%	0,05%
2008	46.437	<b>46.004</b>	-433	-0,93%	31,81%
2009	77.316	<b>75.045</b>	-2.271	-2,94%	63,13%
2010	89.289	<b>85.735</b>	-3.554	-3,98%	14,24%
2011	86.976	<b>84.839</b>	-2.137	-2,46%	-1,05%
2012	107.748	<b>106.315</b>	-1.433	-1,33%	25,31%
2013	113.454	<b>109.831</b>	-3.623	-3,19%	3,31%
2014	103.796	<b>100.494</b>	-3.302	-3,18%	-8,50%
2015	86.120	<b>83.842</b>	-2.278	-2,65%	-16,57%
2016	76.937	<b>74.325</b>	-2.612	-3,39%	-11,35%
2017	66.310	<b>65.620</b>	-690	-1,04%	-11,71%
2018	58.612	<b>56.687</b>	-1.925	-3,28%	-13,61%
2019	54.454	<b>53.398</b>	-1.056	-1,94%	-5,80%

Nota: (\*) Desde enero del año 1996 los datos corresponden a la metodología del Proyecto SISPE.

FUENTE: D. G. de Presupuestos y Estadística de la Junta de Castilla y León con datos del SEPE.

**TABLA 13. EVOLUCIÓN DEL PARO REGISTRADO. CASTILLA Y LEÓN.  
MUJERES. MES DE JULIO**

Año	Junio	Julio	Var. mensual absoluta	Var. mensual relativa (%)	Var. interanual relativa (%)
1984	45.053	<b>45.800</b>	747	1,66%	-
1985	52.411	<b>52.790</b>	379	0,72%	15,26%
1986	61.964	<b>62.402</b>	438	0,71%	18,21%
1987	78.061	<b>78.157</b>	96	0,12%	25,25%
1988	88.143	<b>86.689</b>	-1.454	-1,65%	10,92%
1989	85.813	<b>83.585</b>	-2.228	-2,60%	-3,58%
1990	83.672	<b>82.045</b>	-1.627	-1,94%	-1,84%
1991	82.160	<b>80.106</b>	-2.054	-2,50%	-2,36%
1992	78.567	<b>76.410</b>	-2.157	-2,75%	-4,61%
1993	79.159	<b>77.361</b>	-1.798	-2,27%	1,24%
1994	78.220	<b>75.396</b>	-2.824	-3,61%	-2,54%
1995	74.738	<b>72.355</b>	-2.383	-3,19%	-4,03%
1996 <sup>(*)</sup>	85.126	<b>82.874</b>	-2.252	-2,65%	14,54%
1997	83.938	<b>80.637</b>	-3.302	-3,93%	-2,70%
1998	80.449	<b>77.877</b>	-2.573	-3,20%	-3,42%
1999	78.429	<b>73.591</b>	-4.838	-6,17%	-5,50%
2000	78.029	<b>75.636</b>	-2.392	-3,07%	2,78%
2001	72.991	<b>69.673</b>	-3.318	-4,55%	-7,88%
2002	71.902	<b>68.921</b>	-2.981	-4,15%	-1,08%
2003	70.989	<b>67.624</b>	-3.365	-4,74%	-1,88%
2004	72.519	<b>67.729</b>	-4.790	-6,61%	0,16%
2005	69.610	<b>67.914</b>	-1.696	-2,44%	0,27%
2006	69.250	<b>66.421</b>	-2.829	-4,09%	-2,20%
2007	66.457	<b>64.130</b>	-2.327	-3,50%	-3,45%
2008	69.791	<b>67.133</b>	-2.658	-3,81%	4,68%
2009	86.801	<b>84.049</b>	-2.752	-3,17%	25,20%
2010	97.929	<b>94.300</b>	-3.629	-3,71%	12,20%
2011	98.941	<b>96.063</b>	-2.878	-2,91%	1,87%
2012	112.390	<b>110.179</b>	-2.211	-1,97%	14,69%
2013	120.458	<b>118.516</b>	-1.942	-1,61%	7,57%
2014	114.823	<b>113.905</b>	-918	-0,80%	-3,89%
2015	106.884	<b>105.489</b>	-1.395	-1,31%	-7,39%
2016	98.807	<b>97.520</b>	-1.287	-1,30%	-7,55%
2017	89.355	<b>89.512</b>	157	0,18%	-8,21%
2018	83.031	<b>82.558</b>	-473	-0,57%	-7,77%
2019	78.788	<b>78.575</b>	-213	-0,27%	-4,82%

Nota: (\*) Desde enero del año 1996 los datos corresponden a la metodología del Proyecto SISPE.

FUENTE: D. G. de Presupuestos y Estadística de la Junta de Castilla y León con datos del SEPE.

**TABLA 14. EVOLUCIÓN DEL PARO REGISTRADO. CASTILLA Y LEÓN.  
MENORES DE 25 AÑOS. MES DE JULIO**

Año	Junio	Julio	Var. mensual absoluta	Var. mensual relativa (%)	Var. interanual relativa (%)
1986	67.683	<b>67.239</b>	-444	-0,66%	-
1987	75.296	<b>73.491</b>	-1.805	-2,40%	9,30%
1988	74.657	<b>71.256</b>	-3.401	-4,56%	-3,04%
1989	56.187	<b>52.971</b>	-3.216	-5,72%	-25,66%
1990	45.020	<b>43.176</b>	-1.844	-4,10%	-18,49%
1991	36.696	<b>35.480</b>	-1.216	-3,31%	-17,82%
1992	35.877	<b>34.819</b>	-1.058	-2,95%	-1,86%
1993	40.047	<b>38.635</b>	-1.412	-3,53%	10,96%
1994	38.491	<b>36.209</b>	-2.282	-5,93%	-6,28%
1995	34.154	<b>32.668</b>	-1.486	-4,35%	-9,78%
1996 (*)	28.282	<b>26.850</b>	-1.432	-5,06%	-17,81%
1997	26.547	<b>24.886</b>	-1.661	-6,26%	-7,32%
1998	22.543	<b>21.153</b>	-1.390	-6,17%	-15,00%
1999	20.160	<b>18.078</b>	-2.081	-10,32%	-14,54%
2000	19.044	<b>18.037</b>	-1.007	-5,29%	-0,23%
2001	16.684	<b>15.418</b>	-1.266	-7,59%	-14,52%
2002	15.927	<b>15.004</b>	-922	-5,79%	-2,68%
2003	16.194	<b>14.856</b>	-1.338	-8,26%	-0,99%
2004	15.019	<b>12.931</b>	-2.088	-13,90%	-12,96%
2005	14.705	<b>13.593</b>	-1.112	-7,56%	5,12%
2006	13.616	<b>12.256</b>	-1.360	-9,99%	-9,84%
2007	12.218	<b>11.111</b>	-1.107	-9,06%	-9,34%
2008	13.752	<b>13.253</b>	-499	-3,63%	19,28%
2009	21.450	<b>21.140</b>	-310	-1,45%	59,51%
2010	23.621	<b>22.633</b>	-988	-4,18%	7,06%
2011	20.941	<b>20.615</b>	-326	-1,56%	-8,92%
2012	23.682	<b>23.165</b>	-517	-2,18%	12,37%
2013	23.107	<b>22.374</b>	-733	-3,17%	-3,41%
2014	21.167	<b>21.327</b>	160	0,76%	-4,68%
2015	18.084	<b>17.715</b>	-369	-2,04%	-16,94%
2016	16.160	<b>15.441</b>	-719	-4,45%	-12,84%
2017	12.772	<b>12.979</b>	207	1,62%	-15,94%
2018	11.761	<b>11.633</b>	-128	-1,09%	-10,37%
2019	11.102	<b>10.573</b>	-529	-4,76%	-9,11%

Nota: (\*) Desde enero del año 1996 los datos corresponden a la metodología del Proyecto SISPE.

FUENTE: D. G. de Presupuestos y Estadística de la Junta de Castilla y León con datos del SEPE.

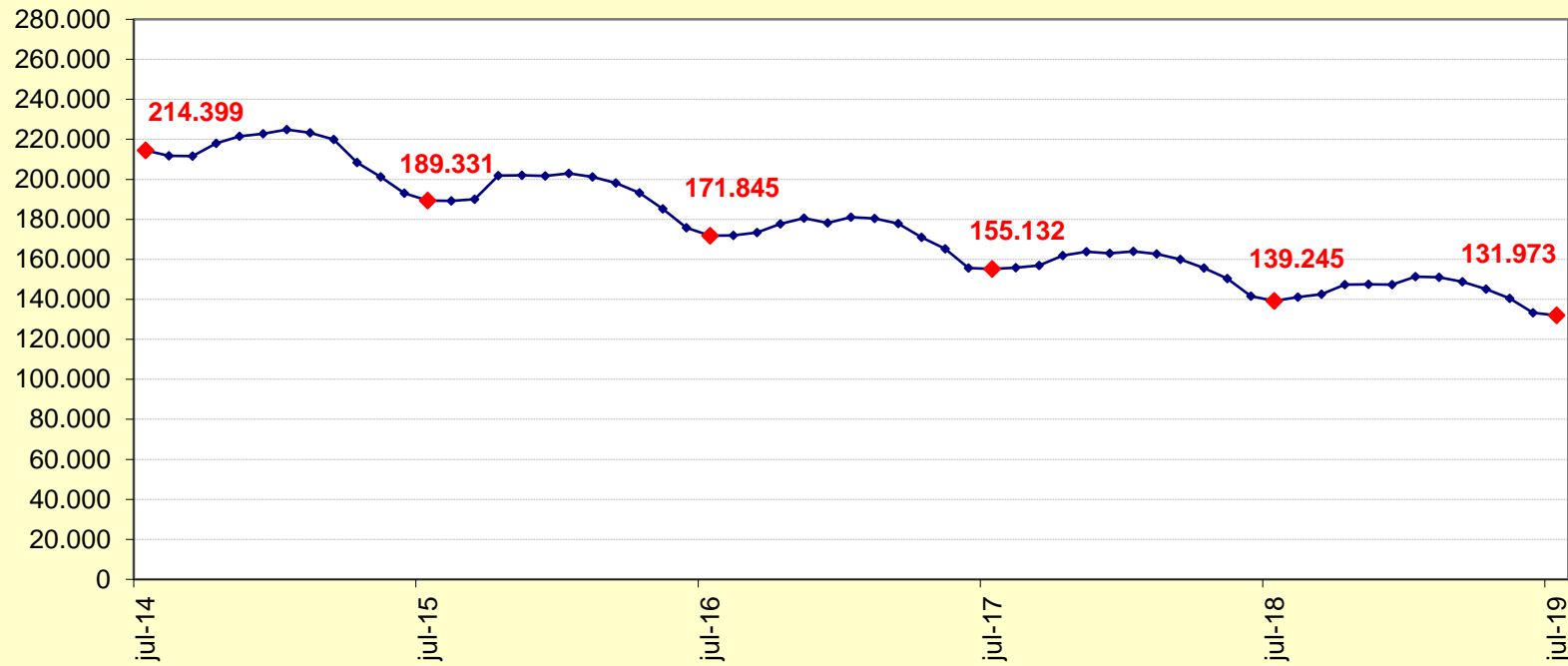
**TABLA 15. EVOLUCIÓN DEL PARO REGISTRADO. ESPAÑA.  
MES DE JULIO**

Año	Junio	Julio	Var. mensual absoluta	Var. mensual relativa (%)	Var. interanual relativa (%)
1980	1.243.500	<b>1.253.500</b>	10.000	0,80%	-
1981	1.503.900	<b>1.524.200</b>	20.300	1,35%	21,60%
1982	1.785.600	<b>1.806.900</b>	21.300	1,19%	18,55%
1983	2.138.100	<b>2.156.000</b>	17.900	0,84%	19,32%
1984	2.393.200	<b>2.403.900</b>	10.700	0,45%	11,50%
1985	2.593.400	<b>2.567.500</b>	-25.900	-1,00%	6,81%
1986	2.652.400	<b>2.645.100</b>	-7.300	-0,28%	3,02%
1987	2.838.500	<b>2.821.300</b>	-17.200	-0,61%	6,66%
1988	2.823.700	<b>2.776.000</b>	-47.700	-1,69%	-1,61%
1989	2.532.800	<b>2.474.900</b>	-57.900	-2,29%	-10,85%
1990	2.295.200	<b>2.262.400</b>	-32.800	-1,43%	-8,59%
1991	2.227.700	<b>2.195.000</b>	-32.700	-1,47%	-2,98%
1992	2.186.900	<b>2.142.900</b>	-44.000	-2,01%	-2,37%
1993	2.521.000	<b>2.497.400</b>	-23.600	-0,94%	16,54%
1994	2.643.800	<b>2.560.048</b>	-83.752	-3,17%	2,51%
1995	2.429.674	<b>2.364.329</b>	-65.345	-2,69%	-7,65%
1996 <sup>(*)</sup>	2.783.076	<b>2.712.456</b>	-70.620	-2,54%	14,72%
1997	2.614.285	<b>2.519.688</b>	-94.597	-3,62%	-7,11%
1998	2.332.016	<b>2.250.015</b>	-82.000	-3,52%	-10,70%
1999	2.045.950	<b>1.980.957</b>	-64.992	-3,18%	-11,96%
2000	1.903.053	<b>1.892.683</b>	-10.370	-0,54%	-4,46%
2001	1.842.556	<b>1.835.738</b>	-6.819	-0,37%	-3,01%
2002	1.962.963	<b>1.961.852</b>	-1.111	-0,06%	6,87%
2003	2.020.367	<b>1.995.964</b>	-24.403	-1,21%	1,74%
2004	2.054.113	<b>2.014.218</b>	-39.895	-1,94%	0,91%
2005	1.974.860	<b>1.989.417</b>	14.557	0,74%	-1,23%
2006	1.959.754	<b>1.954.984</b>	-4.770	-0,24%	-1,73%
2007	1.965.869	<b>1.970.338</b>	4.469	0,23%	0,79%
2008	2.390.424	<b>2.426.916</b>	36.492	1,53%	23,17%
2009	3.564.889	<b>3.544.095</b>	-20.794	-0,58%	46,03%
2010	3.982.368	<b>3.908.578</b>	-73.790	-1,85%	10,28%
2011	4.121.801	<b>4.079.742</b>	-42.059	-1,02%	4,38%
2012	4.615.269	<b>4.587.455</b>	-27.814	-0,60%	12,44%
2013	4.763.680	<b>4.698.814</b>	-64.866	-1,36%	2,43%
2014	4.449.701	<b>4.419.860</b>	-29.841	-0,67%	-5,94%
2015	4.120.304	<b>4.046.276</b>	-74.028	-1,80%	-8,45%
2016	3.767.054	<b>3.683.061</b>	-83.993	-2,23%	-8,98%
2017	3.362.811	<b>3.335.924</b>	-26.887	-0,80%	-9,43%
2018	3.162.162	<b>3.135.021</b>	-27.141	-0,86%	-6,02%
2019	3.015.686	<b>3.011.433</b>	-4.253	-0,14%	-3,94%

Nota: <sup>(\*)</sup> Desde enero del año 1996 los datos corresponden a la metodología del Proyecto SISPE.  
FUENTE: D. G. de Presupuestos y Estadística de la Junta de Castilla y León con datos del SEPE.



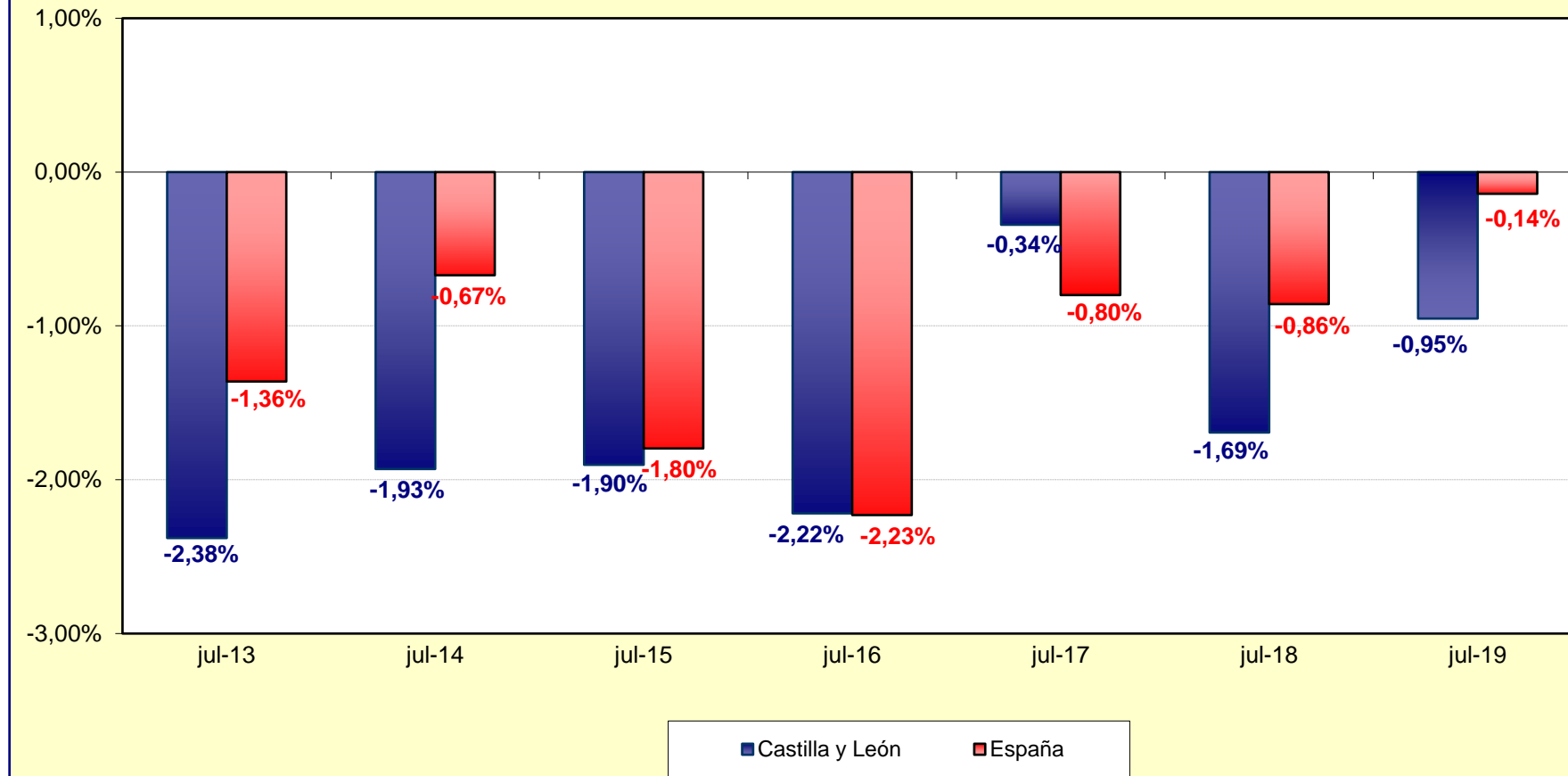
**Gráfico 1. Evolución del Paro Registrado. Castilla y León.  
Julio 2014 - 2019**



FUENTE: D. G. de Presupuestos y Estadística de la Junta de Castilla y León con datos del SEPE.



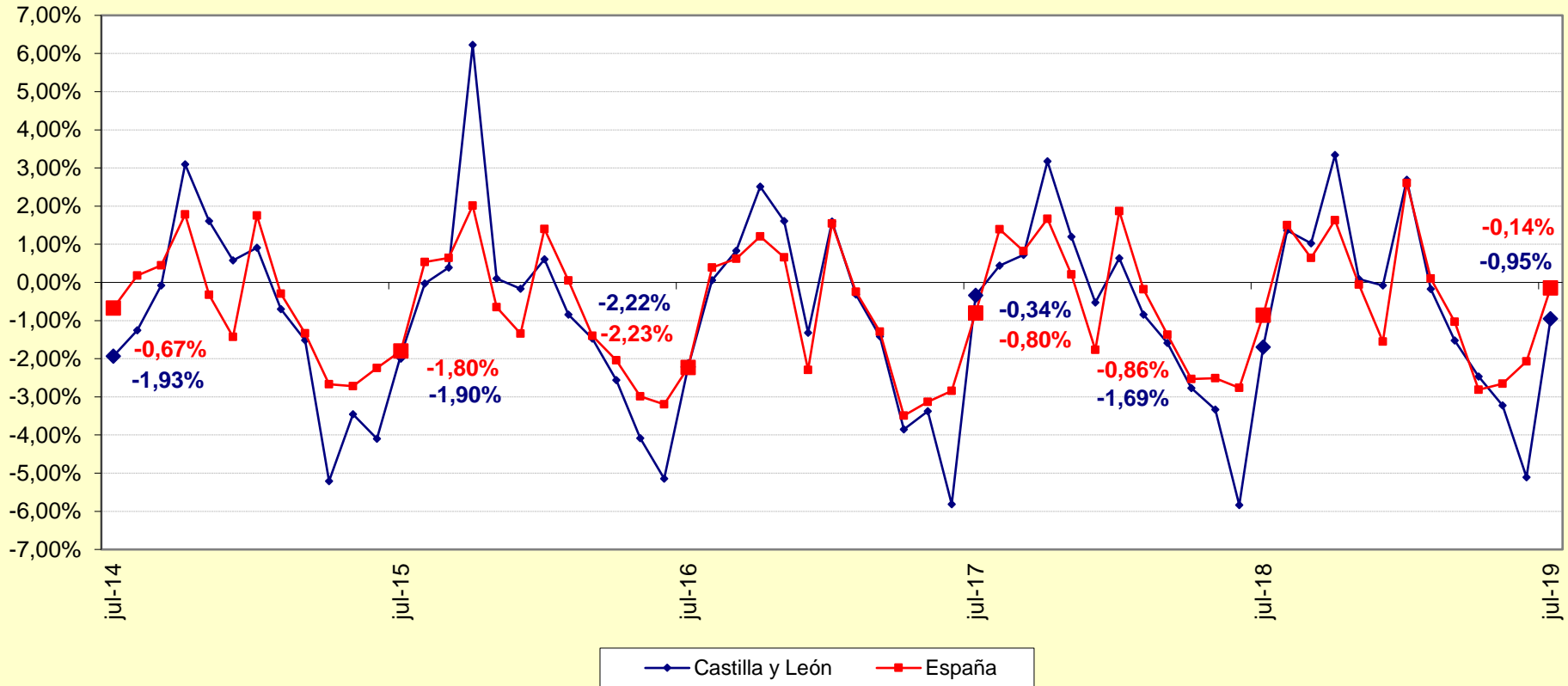
**Gráfico 2. Evolución anual de la variación relativa intermensual del  
Paro Registrado. Castilla y León y España. Julio 2014 - 2019**



FUENTE: D. G. de Presupuestos y Estadística de la Junta de Castilla y León con datos del SEPE.

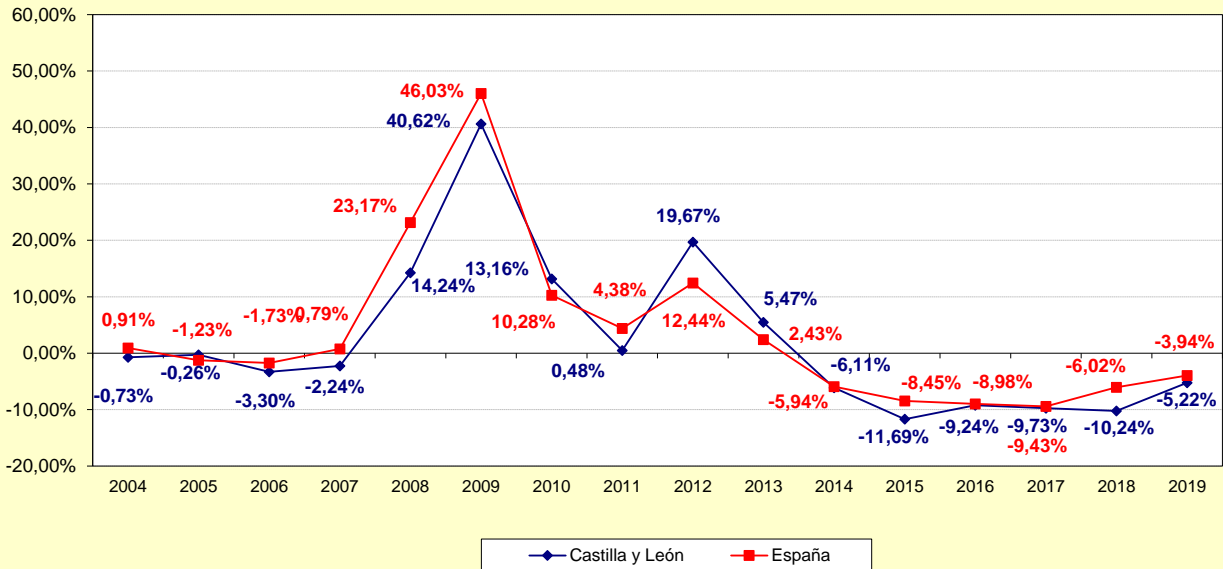


**Gráfico 3. Evolución mensual de la variación relativa intermensual del Paro Registrado. Castilla y León y España. Julio 2014 - 2019**



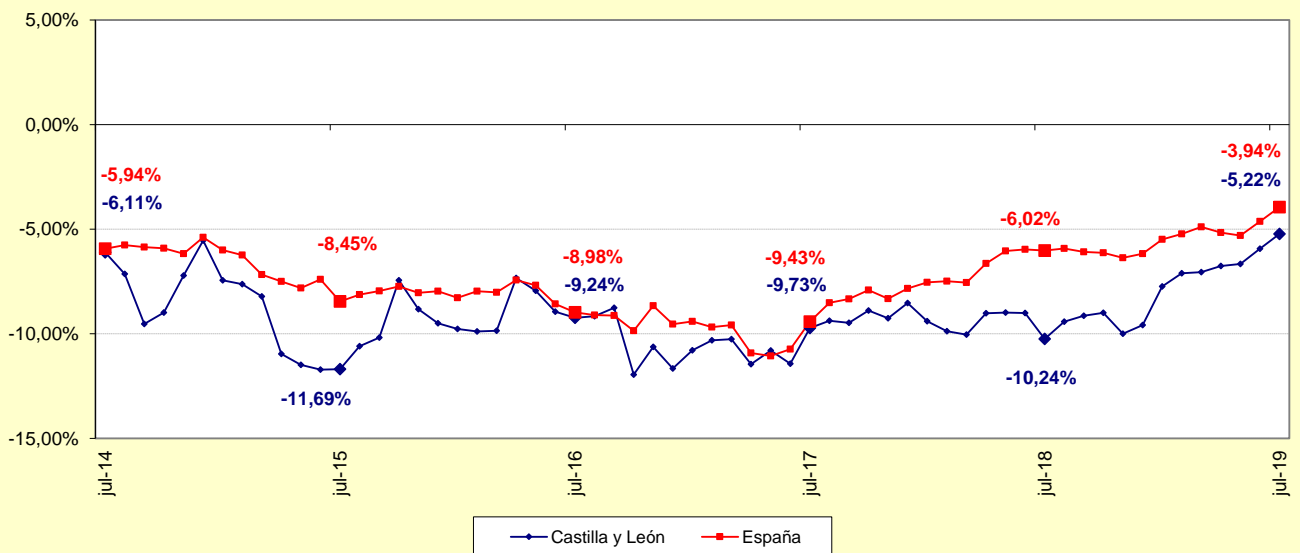
FUENTE: D. G. de Presupuestos y Estadística de la Junta de Castilla y León con datos del SEPE.

**Gráfico 4. Evolución anual de la variación relativa interanual del Paro Registrado. Castilla y León y España. Julio 2004 - 2019**



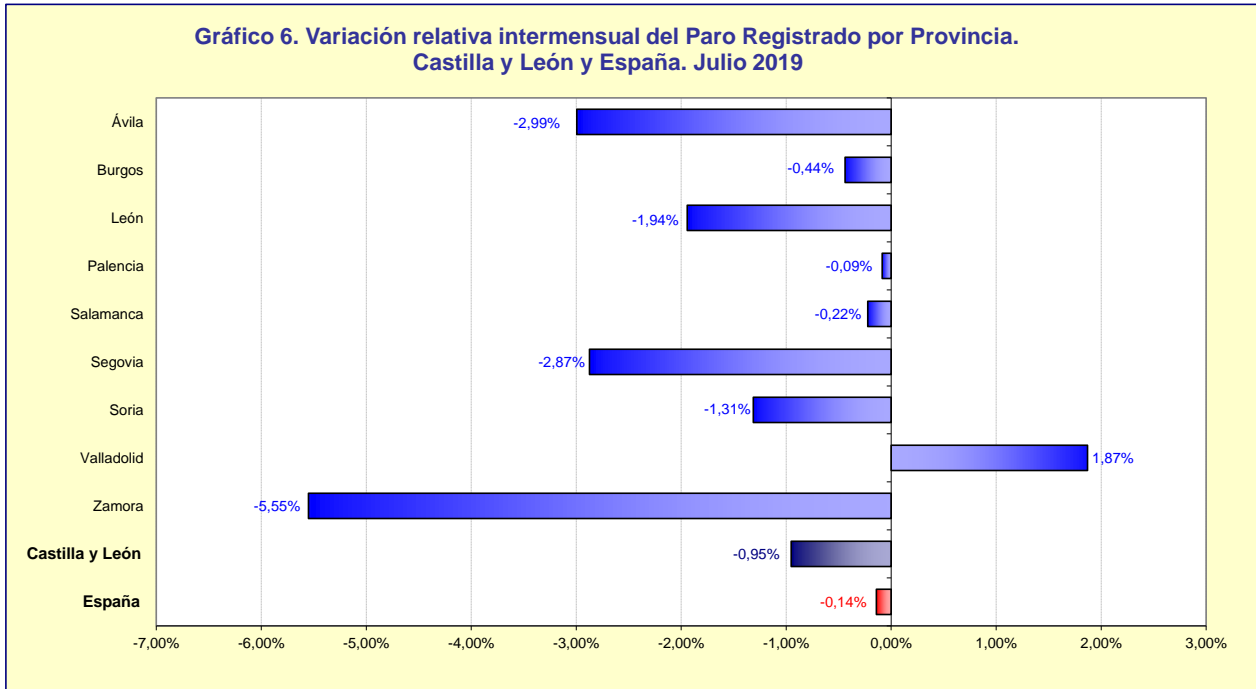
FUENTE: D. G. de Presupuestos y Estadística de la Junta de Castilla y León con datos del SEPE.

**Gráfico 5. Evolución mensual de la variación relativa interanual del Paro Registrado. Castilla y León y España. Julio 2014 - 2019**

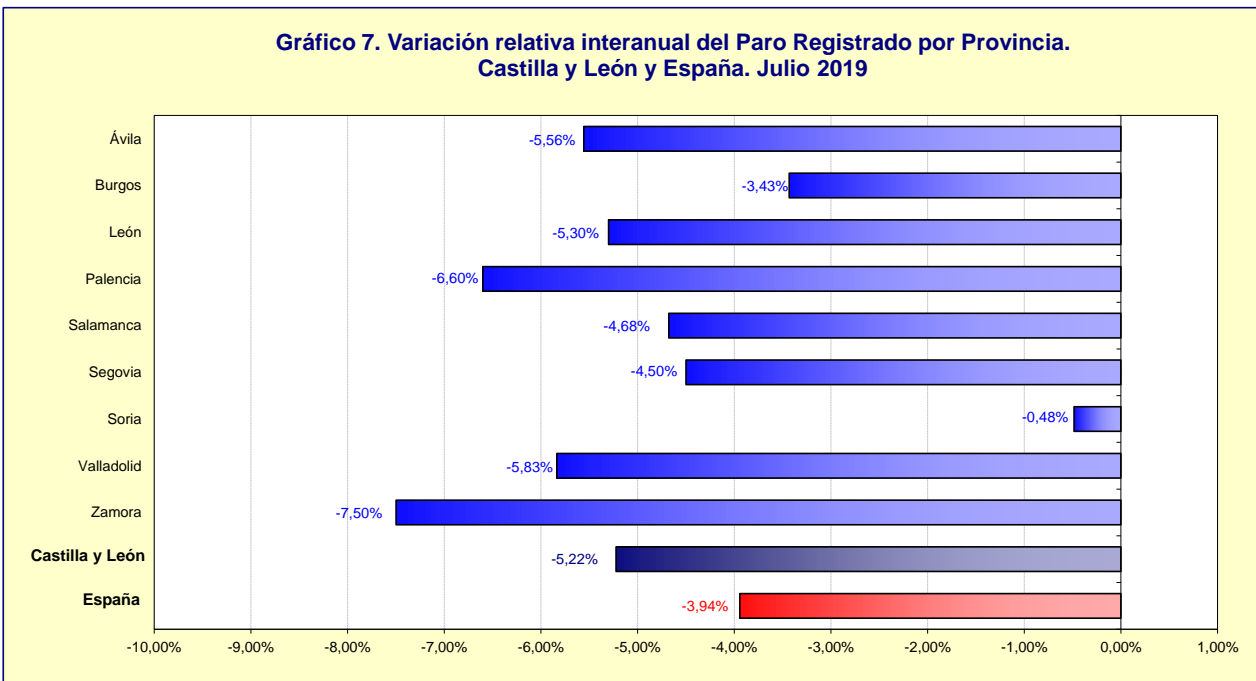


FUENTE: D. G. de Presupuestos y Estadística de la Junta de Castilla y León con datos del SEPE.



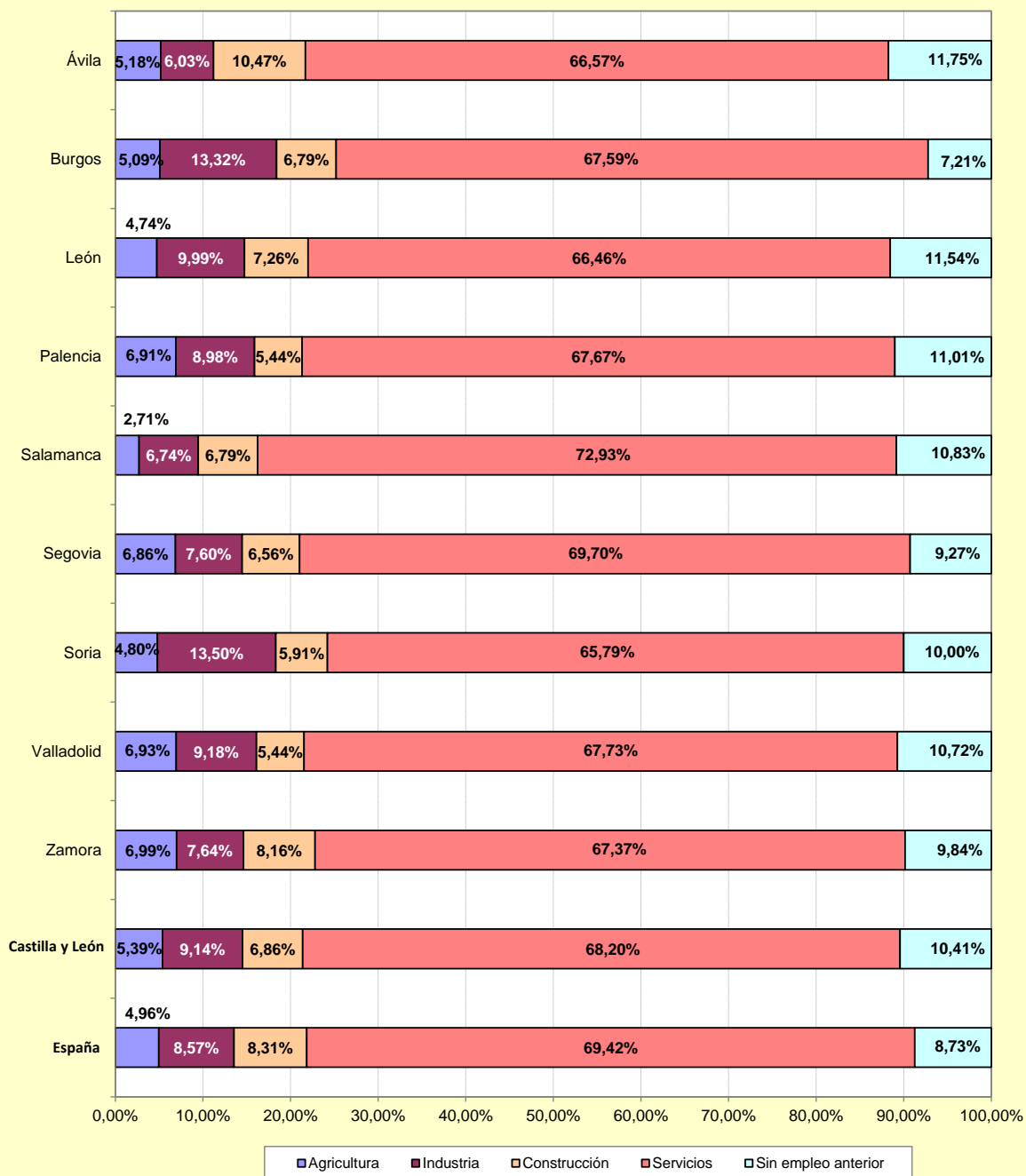


FUENTE: D. G. de Presupuestos y Estadística de la Junta de Castilla y León con datos del SEPE.



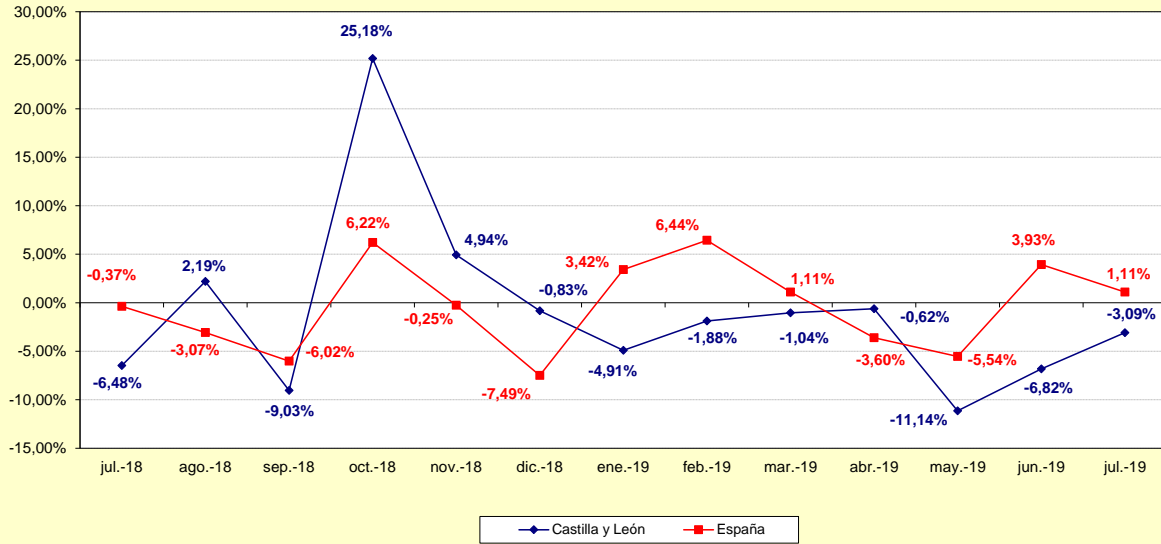
FUENTE: D. G. de Presupuestos y Estadística de la Junta de Castilla y León con datos del SEPE.

**Gráfico 8. Distribución porcentual provincial del número de parados registrados por Sector de actividad económica. Castilla y León y España. Julio 2019**



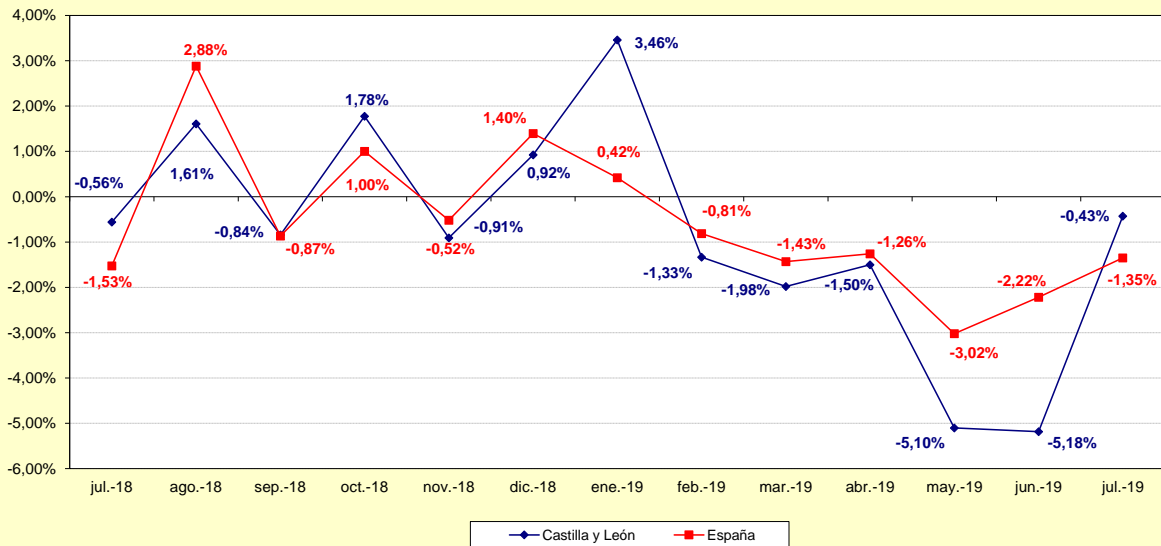
FUENTE: D. G. de Presupuestos y Estadística de la Junta de Castilla y León con datos del SEPE.

**Gráfico 9. Evolución de la variación relativa intermensual del Paro Registrado. AGRICULTURA. Castilla y León y España. Julio 2018 - 2019**



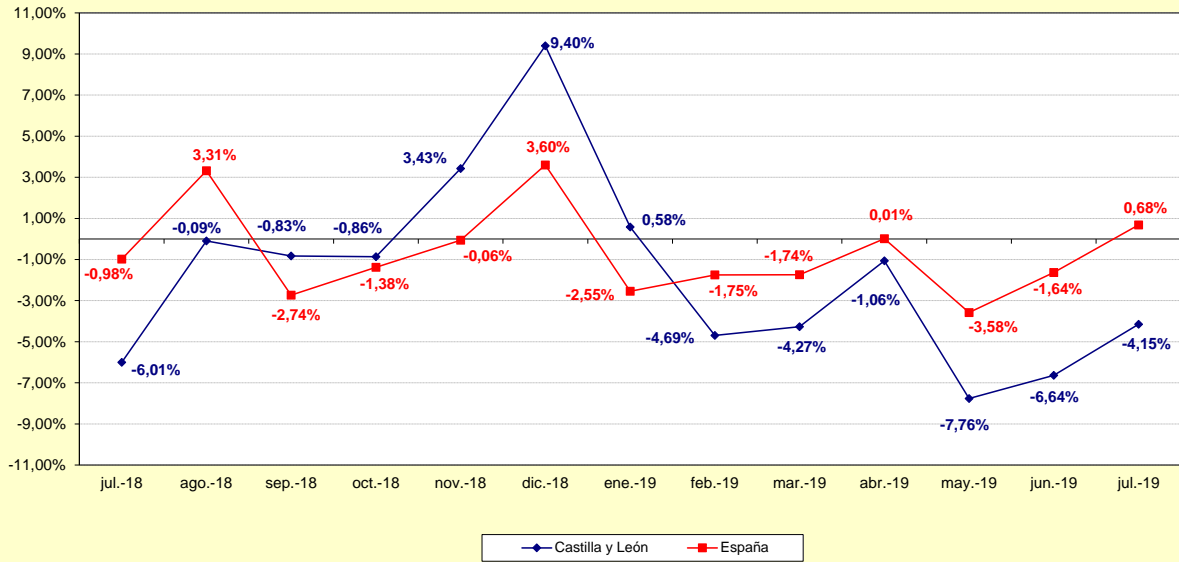
FUENTE: D. G. de Presupuestos y Estadística de la Junta de Castilla y León con datos del SEPE.

**Gráfico 10. Evolución de la variación relativa intermensual del Paro Registrado. INDUSTRIA. Castilla y León y España. Julio 2018 - 2019**



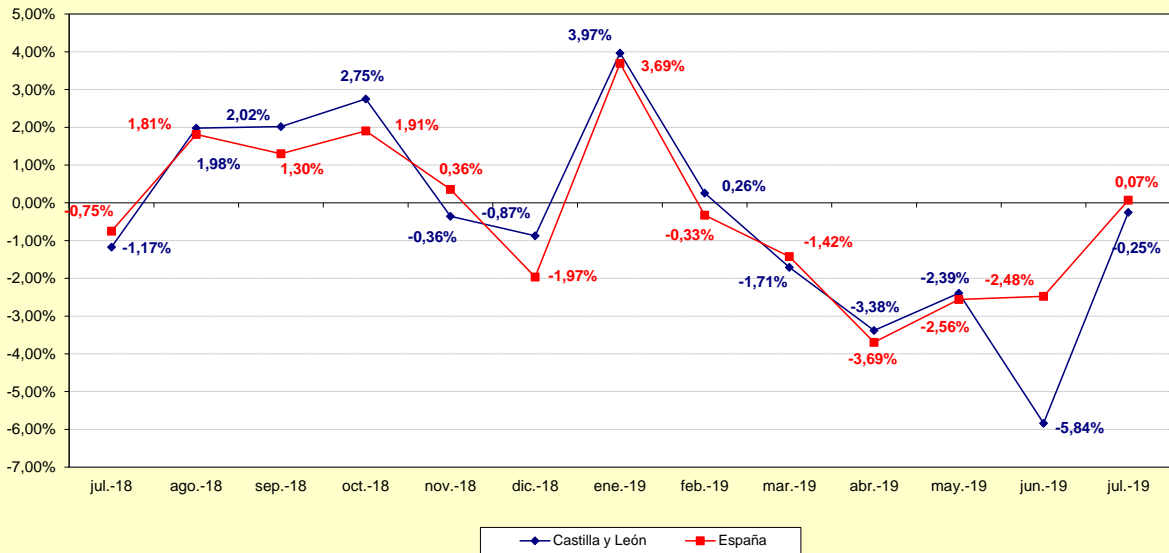
FUENTE: D. G. de Presupuestos y Estadística de la Junta de Castilla y León con datos del SEPE.

**Gráfico 11. Evolución de la variación relativa intermensual del Paro Registrado. CONSTRUCCIÓN. Castilla y León y España. Julio 2018 - 2019**



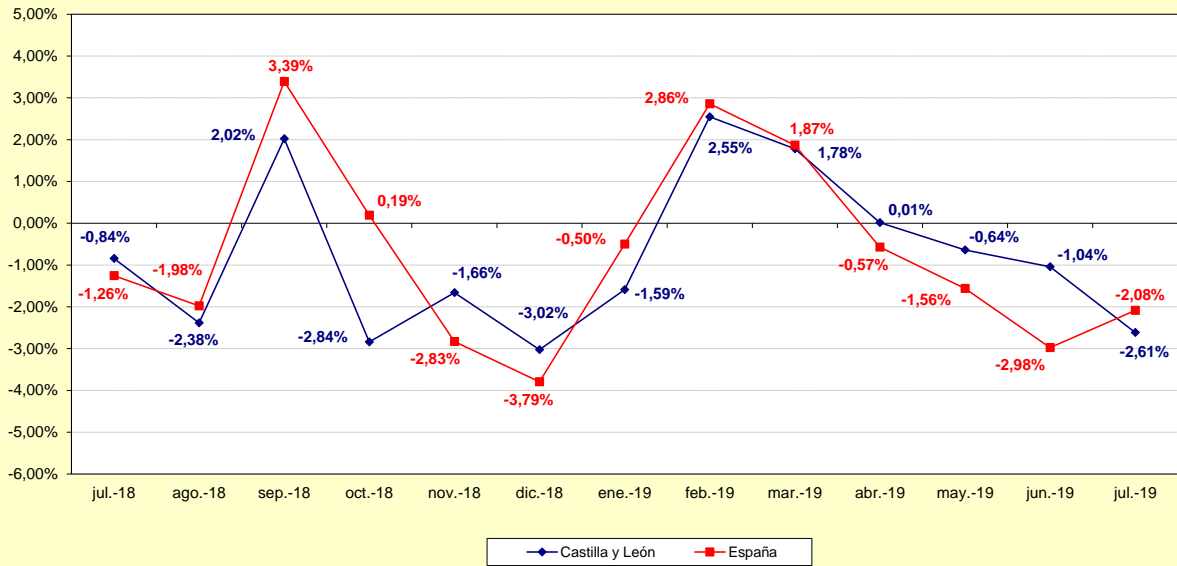
FUENTE: D. G. de Presupuestos y Estadística de la Junta de Castilla y León con datos del SEPE.

**Gráfico 12. Evolución de la variación relativa intermensual del Paro Registrado. SERVICIOS. Castilla y León y España. Julio 2018 - 2019**



FUENTE: D. G. de Presupuestos y Estadística de la Junta de Castilla y León con datos del SEPE.

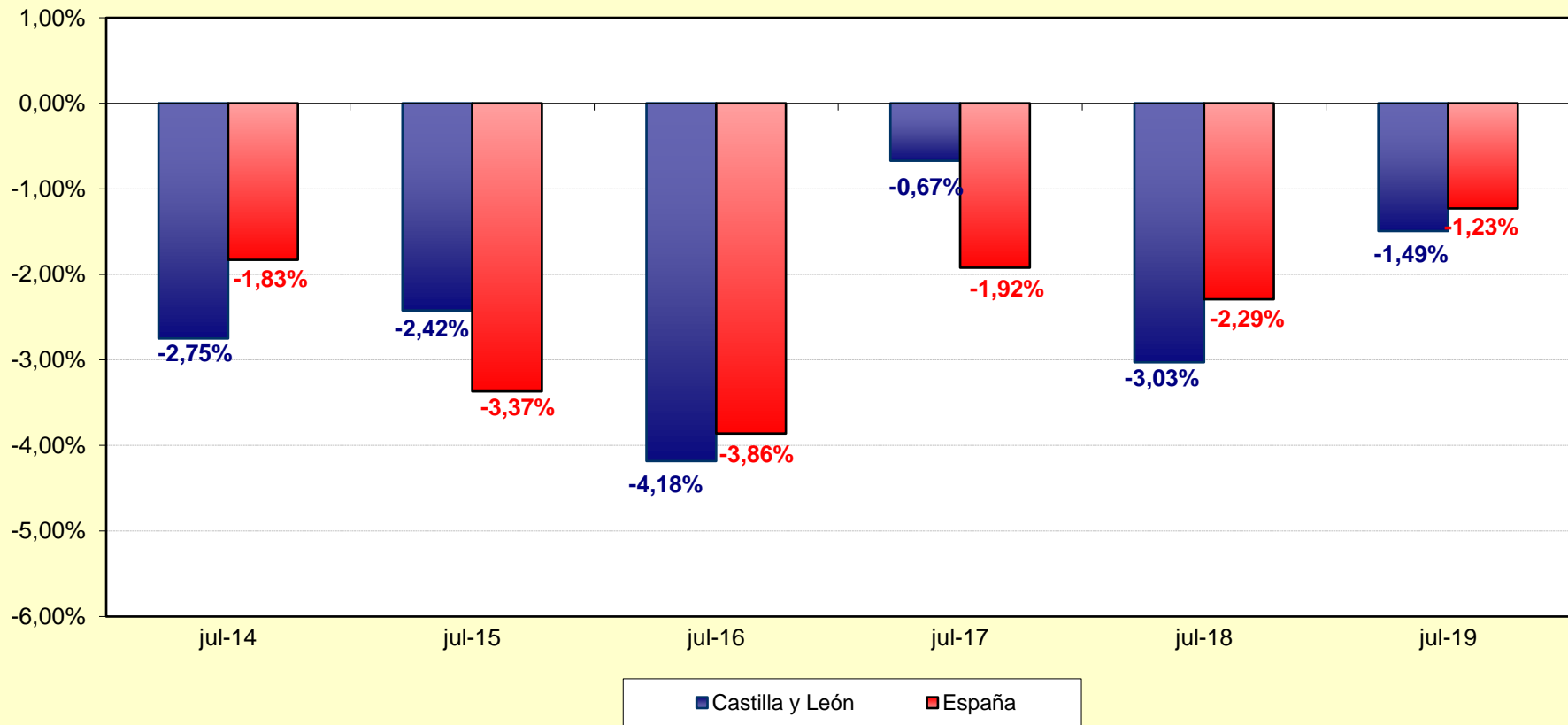
**Gráfico 13. Evolución de la variación relativa intermensual del Paro Registrado. SIN EMPLEO ANTERIOR. Castilla y León y España. Julio 2018 - 2019**



FUENTE: D. G. de Presupuestos y Estadística de la Junta de Castilla y León con datos del SEPE.



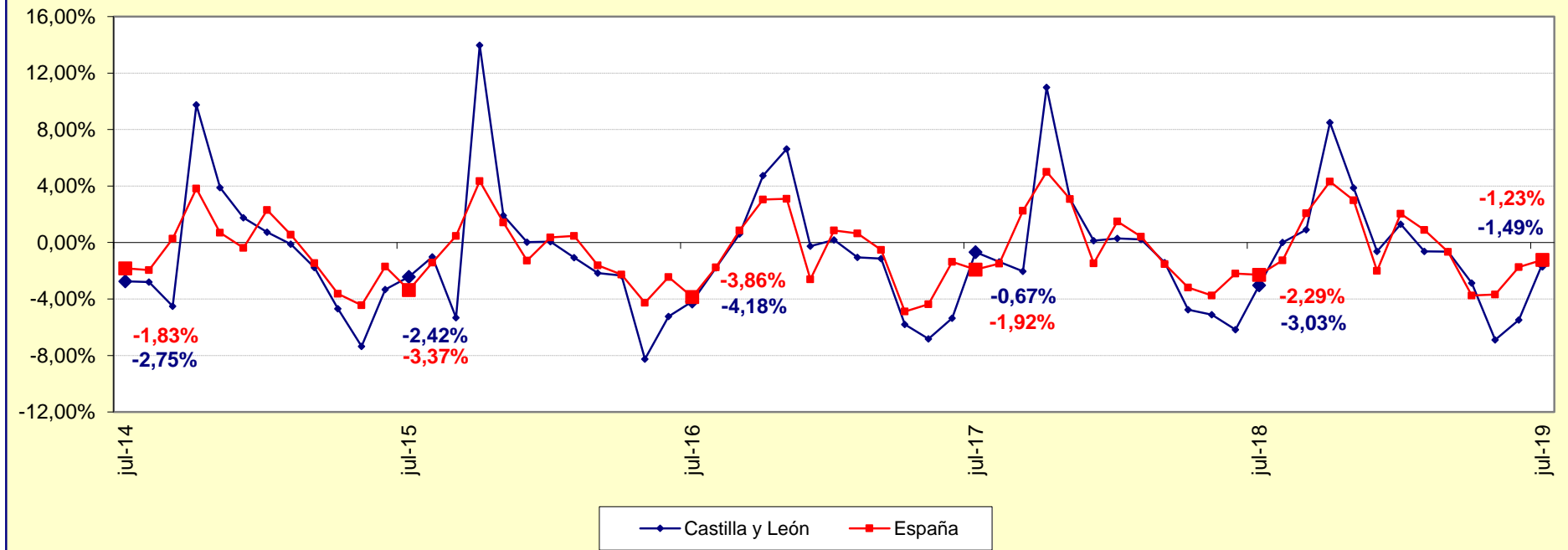
**Gráfico 14. Evolución anual de la variación relativa intermensual del  
Paro Registrado de EXTRANJEROS. Castilla y León y España.  
Julio 2014 - 2019**



FUENTE: D. G. de Presupuestos y Estadística de la Junta de Castilla y León con datos del SEPE.



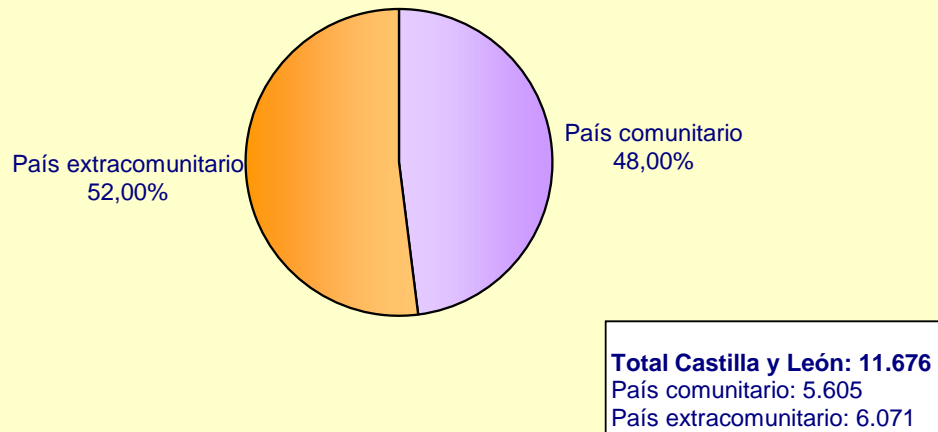
**Gráfico 15. Evolución mensual de la variación relativa intermensual del  
Paro Registrado de EXTRANJEROS. Castilla y León y España.  
Julio 2014 - 2019**



FUENTE: D. G. de Presupuestos y Estadística de la Junta de Castilla y León con datos del SEPE.

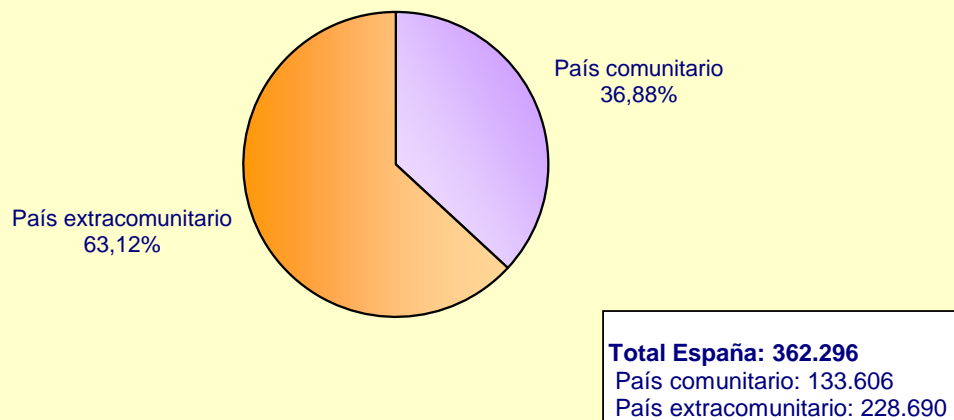


**Gráfico 16. Distribución del Paro Registrado de Extranjeros  
por Zona de origen. Castilla y León. Julio 2019**



FUENTE: D. G. de Presupuestos y Estadística de la Junta de Castilla y León con datos del SEPE.

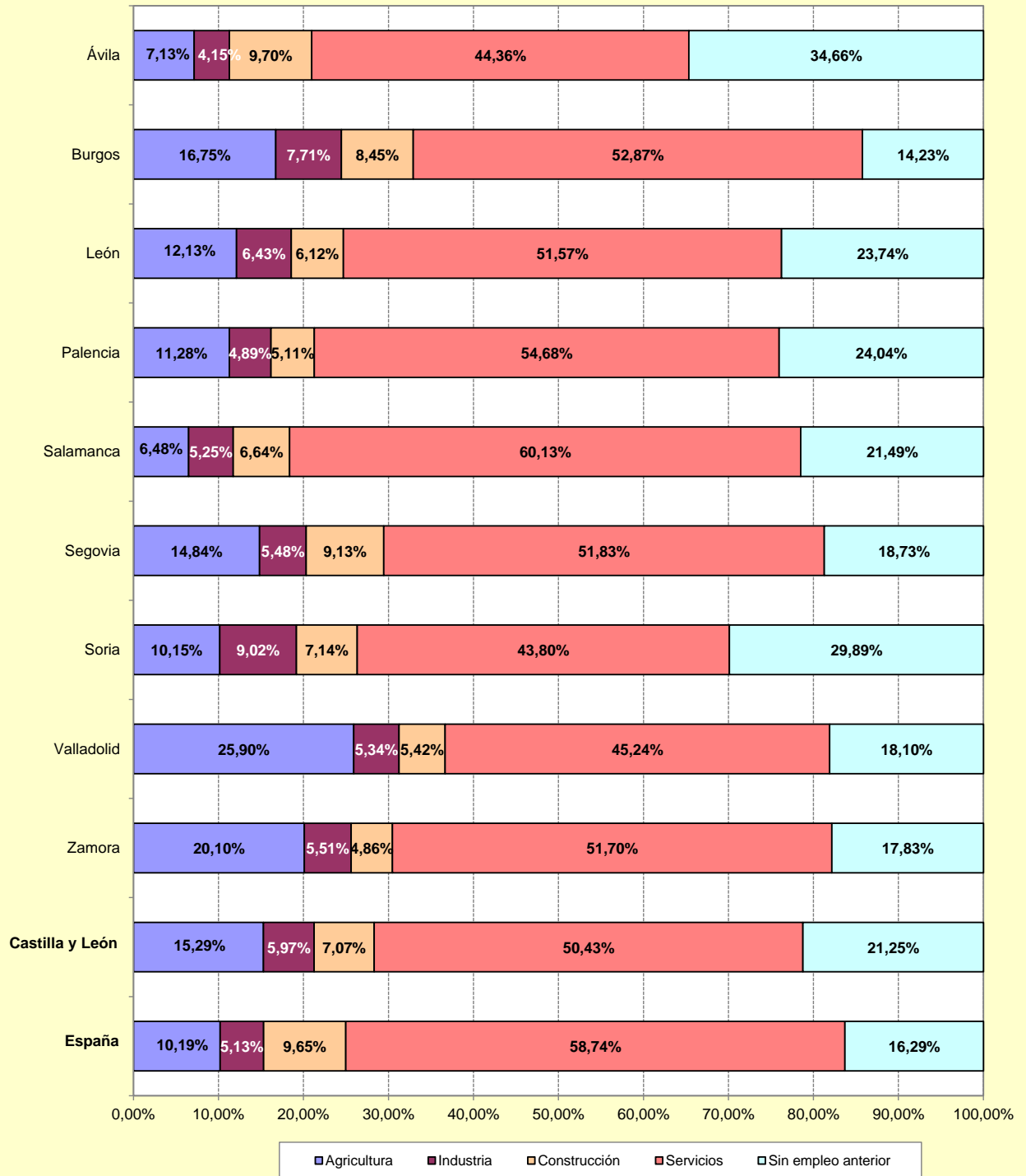
**Gráfico 17. Distribución del Paro Registrado de Extranjeros  
por Zona de origen. España. Julio 2019**



FUENTE: D. G. de Presupuestos y Estadística de la Junta de Castilla y León con datos del SEPE.



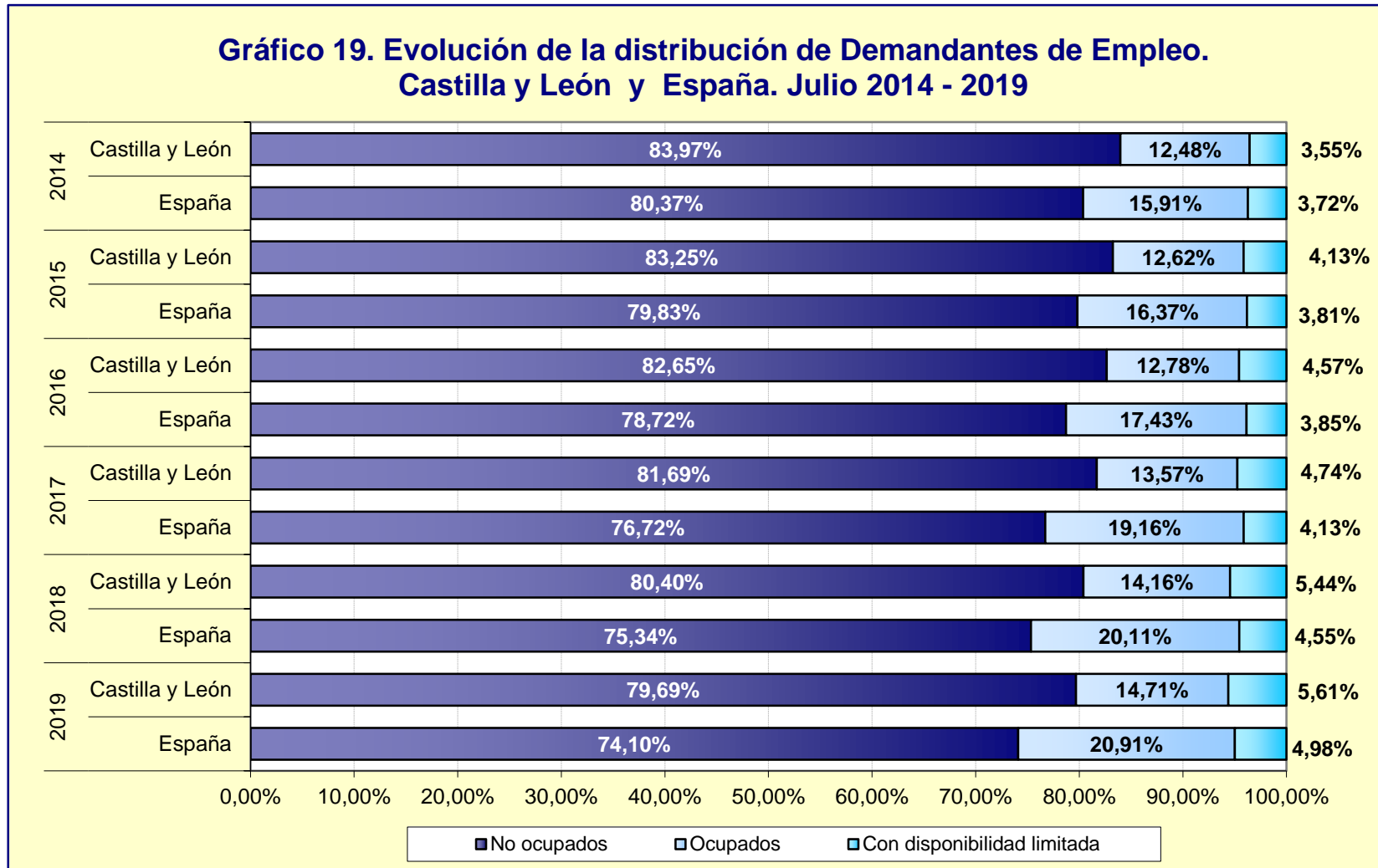
**Gráfico 18. Distribución porcentual provincial del Paro Registrado de EXTRANJEROS por Sector de actividad económica. Castilla y León y España. Julio 2019**



FUENTE: D. G. de Presupuestos y Estadística de la Junta de Castilla y León con datos del SEPE.

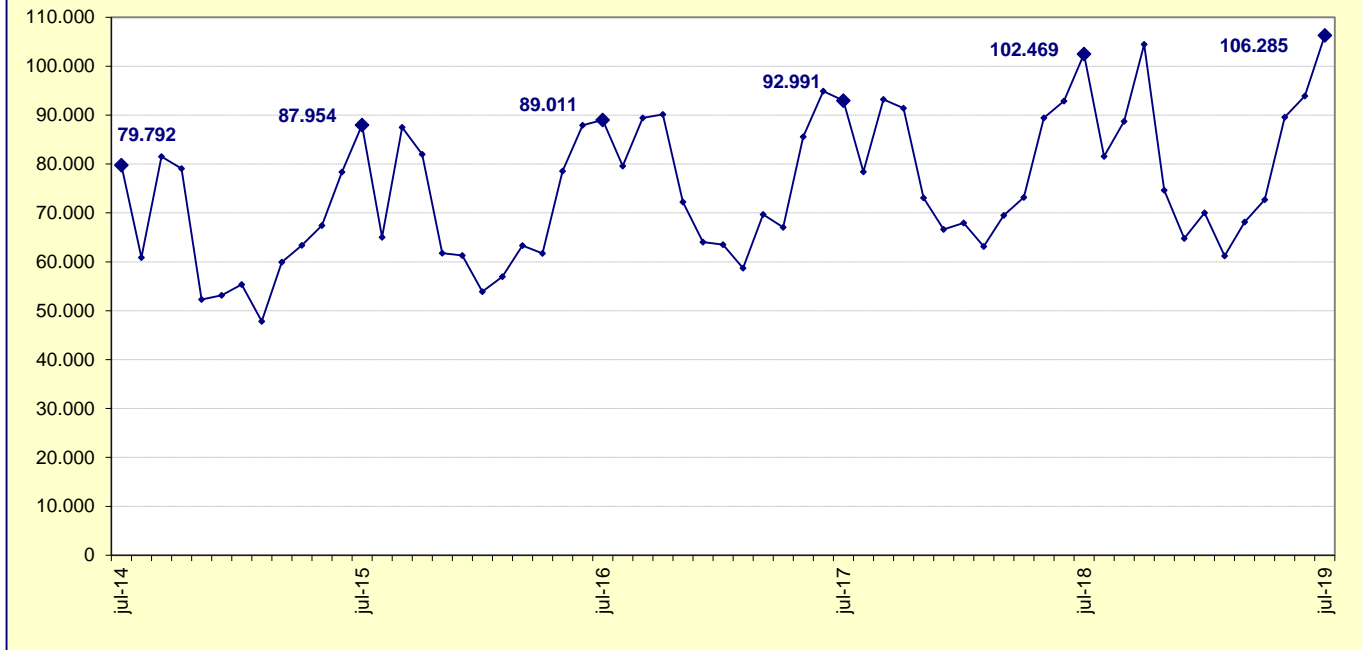


**Gráfico 19. Evolución de la distribución de Demandantes de Empleo.  
Castilla y León y España. Julio 2014 - 2019**



FUENTE: D. G. de Presupuestos y Estadística de la Junta de Castilla y León con datos del SEPE.

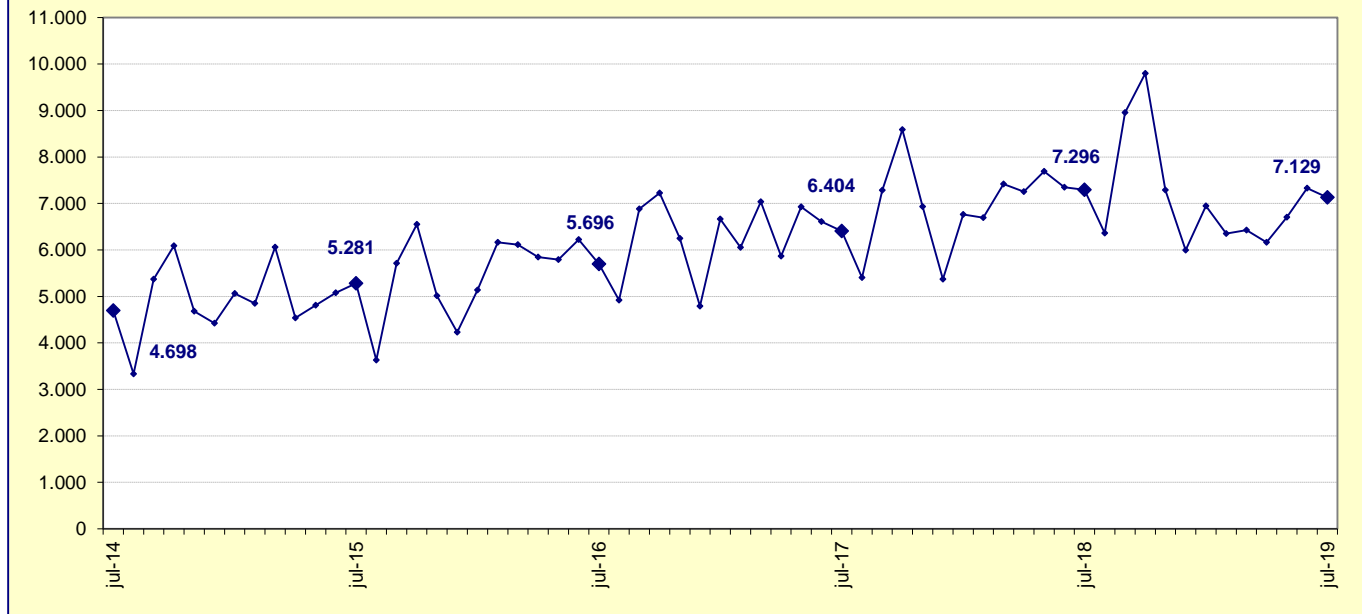
**Gráfico 20. Evolución de los Contratos registrados <sup>(\*)</sup> Totales. Castilla y León. Julio 2014 - 2019**



Nota: <sup>(\*)</sup> A partir de enero de 2012 se incluyen los datos de contratos de empleados de hogar comunicados al SEPE por la Tesorería General de la Seguridad Social según establece el Real Decreto 1620/2011.

FUENTE: D. G. de Presupuestos y Estadística de la Junta de Castilla y León con datos del SEPE.

**Gráfico 21. Evolución de los Contratos registrados <sup>(1)</sup> Indefinidos <sup>(2)</sup>. Castilla y León. Julio 2014 - 2019**



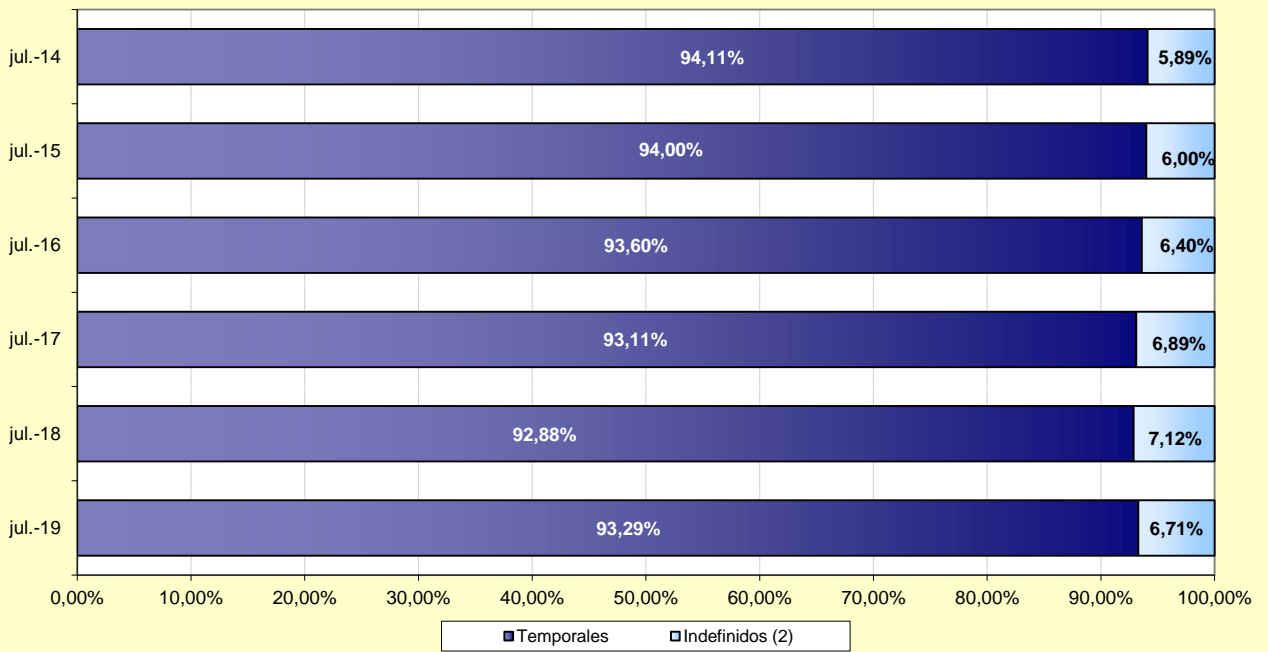
Notas:

<sup>(1)</sup> A partir de enero de 2012 se incluyen los datos de contratos de empleados de hogar comunicados al SEPE por la Tesorería General de la Seguridad Social según establece el Real Decreto 1620/2011.

<sup>(2)</sup> Incluye contratos convertidos en indefinidos.

FUENTE: D. G. de Presupuestos y Estadística de la Junta de Castilla y León con datos del SEPE.

**Gráfico 22. Evolución de la distribución de Contratos registrados <sup>(1)</sup> por Tipo de contrato. Castilla y León. Julio 2014 - 2019**



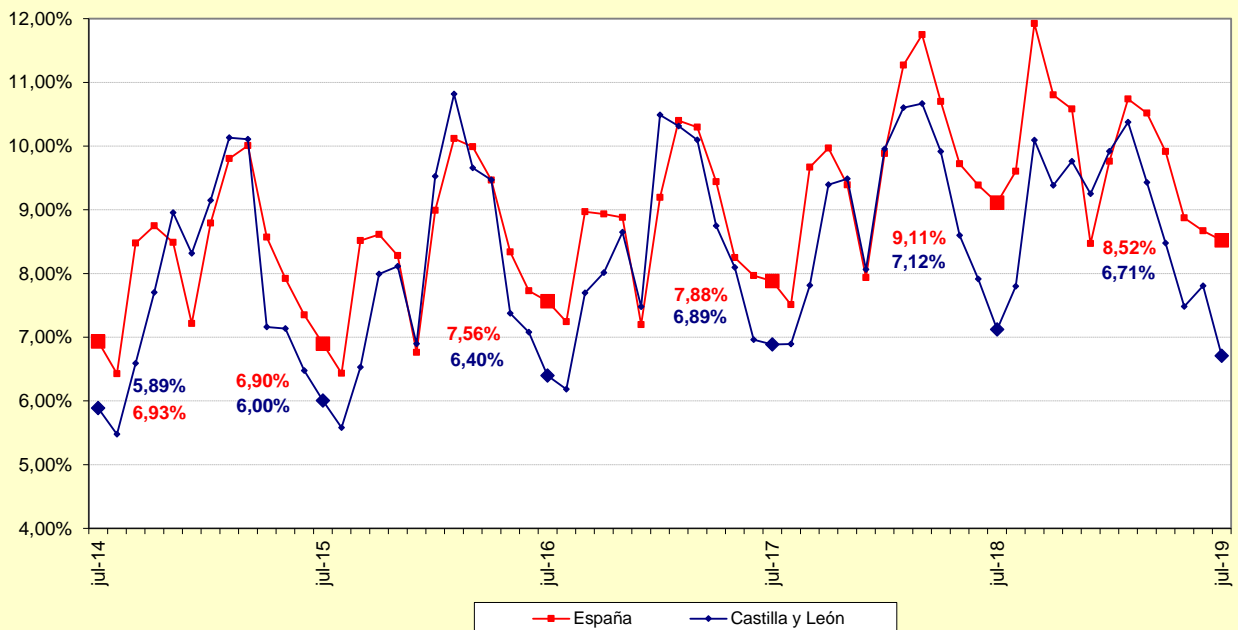
Notas:

<sup>(1)</sup> A partir de enero de 2012 se incluyen los datos de contratos de empleados de hogar comunicados al SEPE por la Tesorería General de la Seguridad Social según establece el Real Decreto 1620/2011.

<sup>(2)</sup> Incluye contratos convertidos en indefinidos.

FUENTE: D. G. de Presupuestos y Estadística de la Junta de Castilla y León con datos del SEPE.

**Gráfico 23. Evolución de la proporción de Contratos registrados <sup>(1)</sup> Indefinidos <sup>(2)</sup> sobre los Contratos registrados Totales. Castilla y León y España. Julio 2014 - 2019**



Notas:

<sup>(1)</sup> A partir de enero de 2012 se incluyen los datos de contratos de empleados de hogar comunicados al SEPE por la Tesorería General de la Seguridad Social según establece el Real Decreto 1620/2011.

<sup>(2)</sup> Incluye contratos convertidos en indefinidos.

FUENTE: D. G. de Presupuestos y Estadística de la Junta de Castilla y León con datos del SEPE.