



23 de septiembre de 2019

ÍNDICES DE ENTRADA DE PEDIDOS EN LA INDUSTRIA

Base 2015 Julio 2019

El **Índice de Entrada de Pedido** en Castilla y León en el mes de julio 2019 se sitúa en 109,1 siendo 119,2 el de España.

En **términos anuales**, con respecto al mismo mes del año anterior, el índice ha disminuido un 5,8% en Castilla y León. En España dicha variación ha sido del 3,0%.

Considerando **el índice medio en lo que va de año**, con respecto al mismo periodo del año anterior, en Castilla y León ha disminuido un 9,6%. En España dicha variación ha sido del 2,3%.

Índices de Entrada de Pedidos								
Base 2015								
Julio 2019								
	Castilla y León				España			
Fecha	Índice	Variación anual	Variación de la media en lo que va de año	Variación mensual	Índice	Variación anual	Variación de la media en lo que va de año	Variación mensual
Ago-2017	76,9	7,1	2,1	-30,2	88,3	7,6	7,9	-19,3
Sep-2017	115,3	2,6	2,2	49,9	113,3	7,8	7,9	28,4
Oct-2017	118,4	4,7	2,5	2,7	110,7	8,0	7,9	-2,4
Nov-2017	119,5	-0,6	2,1	0,9	116,4	9,0	8,0	5,2
Dic-2017	97,3	0,5	2,0	-18,6	108,0	4,6	7,7	-7,2
Ene-2018	105,6	4,5	4,5	8,6	114,7	11,2	11,2	6,3
Feb-2018	109,8	1,0	2,7	3,9	106,6	3,1	7,1	-7,1
Mar-2018	117,4	-5,1	-0,2	7,0	114,7	-3,4	3,3	7,6
Abr-2018	114,2	15,0	3,3	-2,8	113,6	12,9	5,5	-1,0
May-2018	123,0	2,5	3,1	7,7	122,9	6,8	5,8	8,1
Jun-2018	117,2	5,6	3,5	-4,8	115,5	2,9	5,3	-6,0
Jul-2018	115,8	5,1	3,8	-1,1	115,8	5,9	5,4	0,3
Ago-2018	79,9	3,9	3,8	-31,0	95,2	7,9	5,7	-17,8
Sep-2018	94,5	-18,0	1,2	18,3	109,9	-3,1	4,6	15,4
Oct-2018	110,5	-6,7	0,3	16,9	120,6	9,0	5,1	9,8
Nov-2018	107,4	-10,1	-0,7	-2,8	146,2	25,6	7,1	21,2
Dic-2018	92,2	-5,2	-1,1	-14,1	108,2	0,2	6,5	-26,0
Ene-2019	100,1	-5,3	-5,3	8,5	112,6	-1,8	-1,8	4,1
Feb-2019	101,4	-7,6	-6,5	1,3	112,5	5,5	1,7	-0,1
Mar-2019	106,6	-9,2	-7,4	5,2	118,5	3,3	2,2	5,3
Abr-2019	98,3	-13,9	-9,1	-7,8	127,6	12,3	4,8	7,7
May-2019	108,9	-11,5	-9,6	10,7	120,0	-2,3	3,3	-5,9
Jun-2019	101,8	-13,1	-10,2	-6,5	111,6	-3,3	2,2	-7,0
Jul-2019	109,1	-5,8	-9,6	7,1	119,2	3,0	2,3	6,8

Fuente: Dirección General de Presupuestos y Estadística con datos del INE.



ÍNDICE MEDIO DE LOS ÚLTIMOS 12 MESES

Si se utiliza el **índice medio de los últimos 12 meses** en Castilla y León en el mes de Julio 2019 dicho indicador se sitúa en 100,9 siendo 116,8 el de España.

En **términos anuales**, con respecto al mismo periodo del año anterior, el índice ha disminuido un 9,0% en Castilla y León. En España dicha variación ha sido del 4,6%.

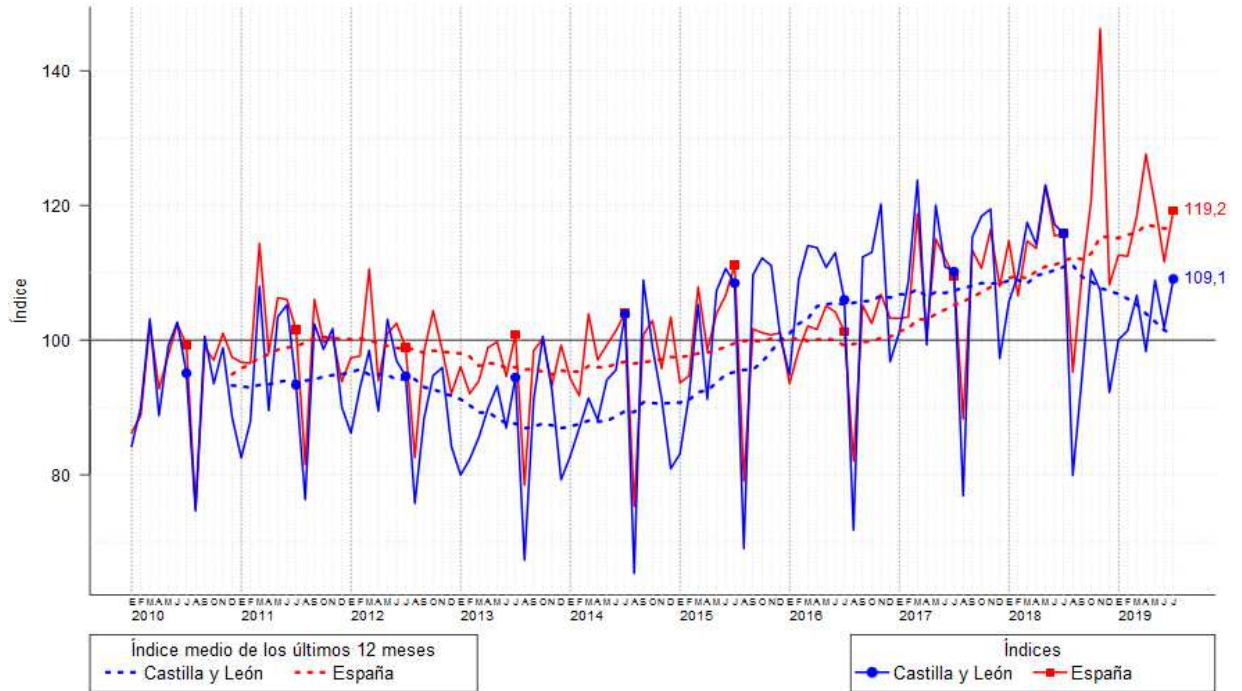
Índices de Entrada de Pedidos Base 2015 Julio 2019				
Fecha	Castilla y León		España	
	Índice medio de los últimos 12 meses	Variación Anual del Índice medio de los últimos 12 meses	Índice medio de los últimos 12 meses	Variación Anual del Índice medio de los últimos 12 meses
Ago-2017	107,8	2,1	105,7	6,3
Sep-2017	108,0	2,1	106,4	6,7
Oct-2017	108,5	2,5	107,1	7,3
Nov-2017	108,4	1,7	107,9	7,5
Dic-2017	108,4	2,0	108,3	7,7
Ene-2018	108,8	1,9	109,2	7,8
Feb-2018	108,9	2,0	109,5	7,7
Mar-2018	108,4	0,7	109,2	5,9
Abr-2018	109,6	3,0	110,2	7,0
May-2018	109,9	2,5	110,9	6,8
Jun-2018	110,4	3,2	111,2	6,4
Jul-2018	110,9	3,3	111,7	6,2
Ago-2018	111,1	3,1	112,3	6,2
Sep-2018	109,4	1,3	112,0	5,3
Oct-2018	108,7	0,2	112,8	5,4
Nov-2018	107,7	-0,6	115,3	6,9
Dic-2018	107,3	-1,1	115,3	6,5
Ene-2019	106,8	-1,8	115,1	5,4
Feb-2019	106,1	-2,5	115,6	5,6
Mar-2019	105,2	-2,9	115,9	6,2
Abr-2019	103,9	-5,2	117,1	6,2
May-2019	102,7	-6,5	116,9	5,4
Jun-2019	101,5	-8,1	116,6	4,8
Jul-2019	100,9	-9,0	116,8	4,6

Fuente: Dirección General de Presupuestos y Estadística, elaboración propia con datos del INE.



GRÁFICO DE EVOLUCIÓN DE LOS ÍNDICES

Índices de Entrada de Pedidos en la Industria
Base 2015



Fuente: Dirección General de Presupuestos y Estadística con datos del INE.



Junta de Castilla y León

Consejería de Economía y Hacienda
Dirección General de Presupuestos
y Estadística

Información estadística de Castilla y León

ÍNDICES POR COMUNIDADES

Considerando los índices de todas la Comunidades, Castilla y León se encuentra en la posición 14.

Si se ordenan las comunidades por el porcentaje de variación anual, Castilla y León se encuentra en la posición 17.

Teniendo en cuenta el porcentaje de variación anual del índice medio en lo que va de año, Castilla y León se encuentra en la posición 17.

Índices de Entrada de Pedidos Base 2015 Julio 2019				
Comunidad	Índice	Variación anual	Variación de la media en lo que va de año	Variación mensual
Murcia, Región de	141,7	3,8	-5,9	10,1
Balears, Illes	128,0	17,4	6,9	7,7
Asturias, Principado de	127,2	2,2	-0,2	15,1
Extremadura	127,2	1,4	-2,2	10,8
Comunitat Valenciana	125,4	-0,4	3,3	9,4
Castilla - La Mancha	124,2	4,1	21,0	4,1
Galicia	123,4	-0,6	15,7	4,5
Madrid, Comunidad de	122,2	27,6	6,4	17,2
Cataluña	120,1	4,2	0,3	12,2
España	119,2	3,0	2,3	6,8
Andalucía	116,4	-4,2	-1,8	6,8
Aragón	114,2	-2,2	2,7	6,3
Navarra, Comunidad Foral de	111,5	26,5	4,6	-10,0
País Vasco	110,8	0,1	2,9	-9,8
Castilla y León	109,1	-5,8	-9,6	7,1
Rioja, La	108,3	-0,6	1,1	17,9
Cantabria	108,1	-1,2	-3,4	3,9
Canarias	104,4	-3,4	1,6	0,9

Nota: Ordenado por orden decreciente respecto del Índice

Fuente: Dirección General de Presupuestos y Estadística con datos del INE.

Nota: Los Índices de Entradas de Pedidos en la Industria, operación 03006 del Plan Estadístico de Castilla y León 2018-2021, es una estadística coyuntural cuyo objetivo es conocer la evolución de las entradas de pedidos en las actividades industriales de Castilla y León, a través de los pedidos recibidos y definitivamente aceptados.