

MORTALIDAD EN CASTILLA Y LEÓN. AÑO 2003

1. INTRODUCCIÓN

Esta publicación recoge la información sobre estadísticas básicas de mortalidad, en Castilla y León referidas al año 2003, continuando así la serie iniciada en 1999, de acuerdo a lo que recoge el Plan Estadístico Regional 2002-2005.

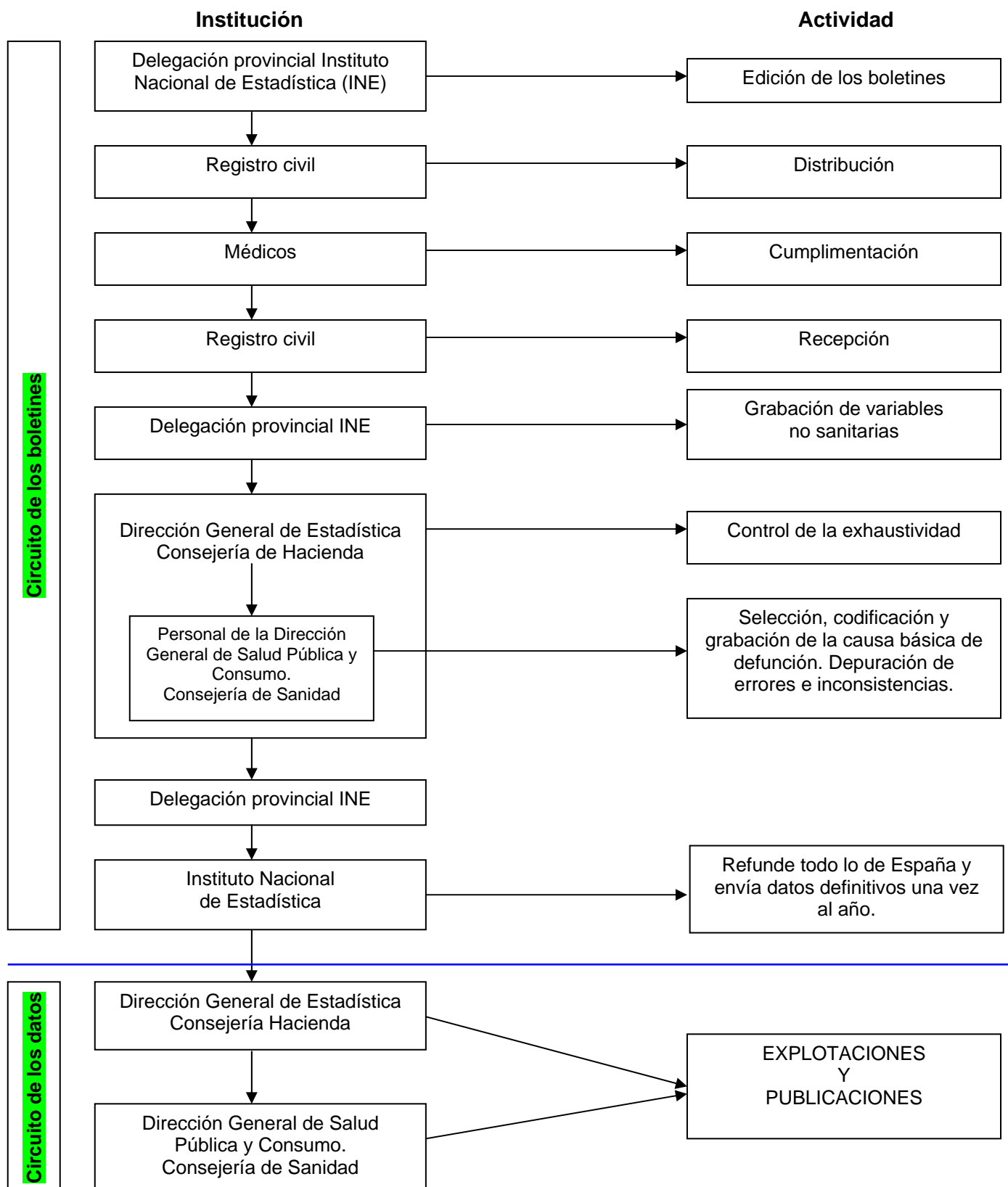
La resolución de 15 de febrero de 1996, del Instituto Nacional de Estadística, recoge el convenio entre este organismo y la, en su día, Consejería de Economía y Hacienda de la Junta de Castilla y León para la realización de la estadística del Movimiento Natural de la Población y Defunciones según causa de muerte. A su vez, la Orden de 13 de marzo de 1996, de la Consejería de Presidencia y Administración Territorial, regula la codificación y tratamiento estadístico del Movimiento Natural de la Población y en ella se recoge la colaboración de la Consejería de Sanidad y Bienestar Social en la realización de las estadísticas del Movimiento Natural de la Población y Defunciones según causa de muerte. En la actualidad, esta publicación se elabora por la Dirección General de Estadística de la Consejería de Hacienda con la colaboración de la Consejería de Sanidad.

Toda la información referente a la mortalidad se obtiene a partir de los siguientes documentos administrativos: a) los Boletines Estadísticos de Defunción que recogen la información de interés para la elaboración de las estadísticas de mortalidad, según causa de muerte, de las personas mayores de 24 horas de vida; b) el Boletín Estadístico de Partos, Nacimientos y Abortos que recoge la información referente a los menores de 24 horas de vida y c) el MNP-52 en el que se recoge información que complementa las estadísticas de defunción por causas externas.

La causa básica de defunción se obtiene, a partir de 1999, al aplicar las reglas para la codificación y selección de causas de mortalidad recogidas en la CIE-10.

2. CIRCUITO DE LOS BOLETINES ESTADÍSTICOS DE DEFUNCIÓN (BED) Y DE LOS DATOS QUE SE OBTIENEN DE ELLOS EN CASTILLA Y LEÓN

El circuito de los boletines estadísticos de defunción, de los datos que se obtienen de ellos y las actividades que se realizan pueden verse en la figura siguiente:



3. METODOLOGÍA Y DEFINICIONES

Ámbitos de investigación

Ámbito poblacional

Los datos están referidos a los fallecidos con residencia en algún municipio de la Comunidad, independientemente de donde se produjese el fallecimiento.

Ámbito territorial

El ámbito geográfico de la estadística es la Comunidad Autónoma de Castilla y León y se proporciona información para distintos niveles geográficos: el conjunto de Castilla y León y, de forma independiente, a cada una de las provincias de la Comunidad. De igual forma se presenta información sobre las áreas sanitarias de León y Ponferrada, e información a nivel municipal, con un apartado especial para los municipios de 20.000 o más habitantes.

Ámbito temporal

La periodicidad es anual.

Recogida de información

La fuente de información para las estadísticas de mortalidad es el Boletín estadístico de defunción y en su caso el Boletín estadístico de parto, que recoge los fallecidos menores de 24 horas, y el MNP-52. Un ejemplo de estos boletines está anexo al final de la publicación.

Presentación de resultados

Se presentan en esta publicación resultados de fallecidos residentes en Castilla y León en función del ámbito territorial de referencia de la información.

Asimismo, se desagrega la información por diferentes variables de clasificación, una de ellas, la causa de muerte. Aunque la CIE-10 define 21 grandes grupos de causas, en las tablas desagregadas por causa de muerte, las causas de mortalidad se presentan agrupadas en 19 de ellos, ya que los grupos VI (enfermedades del sistema nervioso), VII (enfermedades del ojo y sus anexos) y VIII (enfermedades del oído y de

la apófisis mastoides) se unifican como enfermedades del sistema nervioso y de los órganos de los sentidos. La lista reducida de causas de muerte recoge 102 epígrafes en los que se engloban todas las causas de mortalidad recogidas en la CIE-10.

La población de referencia utilizada para el estudio de mortalidad se corresponde con la revisión del Padrón Municipal a 1 de enero de 2003.

Definiciones

Defunción: fallecimiento de cualquier nacido vivo independientemente del tiempo transcurrido desde el nacimiento. Hasta 1975 estaba limitada a los seres que sobrepasaban las veinticuatro horas de vida, empleándose desde entonces el concepto biológico de nacido vivo. A partir de dicha fecha, se incluye por tanto dentro del concepto de defunciones a los nacidos con vida fallecidos durante las primeras 24 horas de vida.

Muerte fetal tardía (MFT): fallecimiento de un feto, muerto antes de su completa expulsión o extracción del cuerpo de la madre. Las recomendaciones de la Organización Mundial de la Salud (OMS) para distinguir entre muerte fetal y aborto, se basan en normas sobre la duración de la gestación, el peso y la talla. Sin embargo, el INE considera para definirla al feto muerto con seis o más meses de gestación.

Tasa bruta de mortalidad (TBM): representa la mortalidad en la población de referencia y en el periodo de tiempo analizado. Las tasas se expresan por 1.000 o por 100.000 habitantes según el caso y se calcula como el número de defunciones por 1.000 o por 100.000 habitantes.

$$TBM_t = \frac{D_t}{P_t} \cdot 1.000 \quad \text{o} \quad TBM_t = \frac{D_t}{P_t} \cdot 100.000$$

donde:

TBM_t = Tasa bruta de mortalidad en t

D_t = Número de defunciones en t

P_t = Población de referencia en t

Tasa de mortalidad específica por grupo de edad o sexo: representa la mortalidad en la población de referencia, según los grupos de edad o el sexo, en el periodo de tiempo analizado. Las tasas se expresan por 1.000 o por 100.000 habitantes según el caso.

$$TM_{tg} = \frac{D_{tg}}{P_{tg}} \cdot 1.000 \quad \text{o} \quad TBM_{tg} = \frac{D_{tg}}{P_{tg}} \cdot 100.000$$

donde:

TM_{tg} = Tasa de mortalidad específica para el grupo de edad g

D_{tg} = Número de defunciones del grupo de edad g en t

P_{tg} = Población de referencia del grupo de edad g en t

Tasa de mortalidad estandarizada o ajustada por edad (TME): Suma de las tasas específicas de mortalidad, ponderadas por el peso de cada grupo de edad en la población estándar (que en este caso es la población de referencia de Castilla y León). Se expresan por 1.000 o por 100.000 habitantes según el caso.

$$TME_{tprov} = \sum_{g=1}^G TM_{tgprov} \cdot \frac{P_{CYLtg}}{P_{CYLt}} \quad \text{o} \quad TME_{tGCM} = \sum_{g=1}^G TM_{tgGCM} \cdot \frac{P_{CYLtg}}{P_{CYLt}}$$

donde:

TME_{tprov} = Tasa de mortalidad estandarizada para una determinada provincia en t

TM_{tg prov} = Tasa de mortalidad específica del grupo de edad g para una determinada provincia en t

TME_{tGCM} = Tasa de mortalidad estandarizada para un determinado grupo de causa de muerte en t

$TM_{tg GCM}$ = Tasa de mortalidad específica del grupo de edad g para un determinado grupo de causa de muerte en t

P_{CYLtg} = Población de referencia de Castilla y León del grupo de edad g en t

P_{CYLt} = Población de referencia de Castilla y León en t

Razón de mortalidad estandarizada (RME): la razón de mortalidad estandarizada indica el riesgo de mortalidad que tiene la población a estudio en relación a la población estándar. Se expresa en porcentaje.

$$RME_{tprov} = \frac{TME_{tprov}}{TME_{tCYL}} \cdot 100$$

donde:

RME_{tprov} = Razón de mortalidad estandarizada para una determinada provincia en t

TME_{tprov} = Tasa de mortalidad estandarizada para una determinada provincia en t

TME_{tCYL} = Tasa de mortalidad estandarizada para Castilla y León en t

Mortalidad proporcional: representa el peso relativo que cada causa o grupo de causas tiene en el global de la mortalidad. Se expresa en porcentaje.

$$MP_{tCM} = \frac{D_{tCM}}{D_t} \cdot 100$$

donde:

MP_{tCM} = Mortalidad proporcional del grupo de causa de muerte CM

D_{tCM} = Número de defunciones del grupo de causa de muerte CM en t

D_t = Número de defunciones en t

Tasa de mortalidad infantil: Expresa la mortalidad en los nacidos vivos de los fallecidos menores de un año, en el periodo de tiempo analizado. Las tasas se expresan por 1.000 nacidos vivos.

$$\text{TM infantil}_t = \frac{D_t^{<1}}{Nv_t} \cdot 1.000$$

donde:

TM infantil_t = Tasa de mortalidad infantil en t

D_t^{<1} = Número de defunciones de menores de un año en t

Nv_t = Número de nacidos vivos en t

Tasa de mortalidad neonatal: Expresa la mortalidad en los nacidos vivos de los fallecidos menores de 28 días, en el periodo de tiempo estudiado. Las tasas se expresan por 1.000 nacidos vivos.

$$\text{TM neonatal}_t = \frac{D_t^{0-27}}{Nv_t} \cdot 1.000$$

donde:

TM neonatal_t = Tasa de mortalidad neonatal en t

D_t⁰⁻²⁷ = Número de defunciones de menores de 28 días en t

Nv_t = Número de nacidos vivos en t

Tasa de mortalidad neonatal precoz: Expresa la mortalidad en los nacidos vivos de los fallecidos menores de 7 días, en el periodo de tiempo estudiado. Las tasas se expresan por 1.000 nacidos vivos.

$$\text{TM neonatal precoz}_t = \frac{D_t^{0-6}}{Nv_t} \cdot 1.000$$

donde:

TM neonatal precoz_t = Tasa de mortalidad neonatal precoz en t

D_t⁰⁻⁶ = Número de defunciones de menores de 7 días en t

Nv_t = Número de nacidos vivos en t

Tasa de mortalidad neonatal tardía: Expresa la mortalidad en los nacidos vivos de los fallecidos mayores de 6 días y menores de 28 días, en el periodo de tiempo estudiado. Las tasas se expresan por 1.000 nacidos vivos.

$$\text{TM neonatal tardía}_t = \frac{D_t^{7-27}}{Nv_t} \cdot 1.000$$

donde:

TM neonatal tardía_t = Tasa de mortalidad neonatal tardía en t

D_t⁷⁻²⁷ = Número de defunciones de mayores de 6 días y menores de 28 en t

Nv_t = Número de nacidos vivos en t

Tasa de mortalidad perinatal: Expresa la mortalidad en los nacidos de los nacidos muertos y de los fallecidos menores de 7 días, en el periodo de tiempo estudiado. Las tasas se expresan por 1.000 nacidos.

$$\text{TM perinatal}_t = \frac{D_t^{0-6} + Nm_t}{N_t} \cdot 1.000 \quad / \quad N_t = Nv_t + Nm_t$$

donde:

TM perinatal_t = Tasa de mortalidad perinatal en t

D_t⁰⁻⁶ = Número de defunciones de menores de 7 días en t

N_t = Número de nacidos (vivos y muertos) en t

Nv_t = Número de nacidos vivos en t

Nm_t = Número de nacidos muertos en t

Tasa de mortalidad postneonatal: Expresa la mortalidad en los nacidos vivos de los fallecidos mayores de 27 días y menores de 1 año, en el periodo de tiempo estudiado. Las tasas se expresan por 1.000 nacidos vivos.

$$\text{TM postneonatal}_t = \frac{D_t^{28-364}}{Nv_t} \cdot 1.000$$

donde:

TM postneonatal_t = Tasa de mortalidad postneonatal en t

D_t²⁸⁻³⁶⁴ = Número de defunciones de mayores de 27 días y menores de un año en t

Nv_t = Número de nacidos vivos en t

Años de vida potencialmente perdidos (AVPP): este indicador aporta información sobre la mortalidad prematura en la población. Se han calculado los AVPP en las defunciones ocurridas entre 1 y 69 años de edad, ambos inclusive.

$$\text{AVPP}_i = \max(70 - \text{edad}_i, 0)$$

En las tablas correspondientes a este indicador se presentan el total de AVPP, el porcentaje que suponen por grupo considerado, la media de AVPP; su desviación típica y la tasa por 1.000 habitantes de 1 a 69 años de la población de referencia.

Los AVPP se han calculado individuo a individuo para aquellas personas que murieron con edades entre 1 y 69 años. Por ejemplo, una persona que muere a los 20 años contribuye con 50 años potenciales de vida perdidos.

Esperanza de vida (e_x): número medio de años que le falta vivir a las personas de una edad específica x teniendo en cuenta las tasas actuales de mortalidad por edad. La esperanza de vida al nacer (e₀) constituye el indicador sintético de las tablas de mortalidad más usado, también para fines comparativos, puesto que ofrece el número medio de años vividos por una generación de nacidos.

Tablas de mortalidad: es el instrumento lógico y técnico más completo para el análisis estadístico de la muerte, de su incidencia por edad y sexo. La tabla describe la desaparición por defunción de una generación de nacidos hasta la extinción del último de sus componentes, es decir, mide con precisión la pauta de extinción de una generación.

Las abreviaturas utilizadas en las tablas de esperanza de vida o de mortalidad, tienen el siguiente significado:

n_i : amplitud en años del i -ésimo grupo de edad

P_i : Población de referencia de individuos del i -ésimo grupo de edad

D_i : Número de defunciones de individuos del i -ésimo grupo de edad

TM_i : Tasa de mortalidad de los individuos del i -ésimo grupo de edad (en ‰)

A_i : Fracción de año vivido por los individuos del i -ésimo grupo de edad. Se han tomado las siguientes estimaciones:

$$A_i = \begin{cases} 0,07 + 1,7 \cdot TM_i & i = \text{grupo de individuos con edad } 0 \\ 0,375 & i = \text{grupo de individuos con edades entre } 1 \text{ y } 4 \\ 0,5 & i = \text{grupos de individuos con edades superiores a } 4 \end{cases}$$

q_i : Probabilidad de morir de los individuos del i -ésimo grupo de edad

$$q_i = \frac{n_i \cdot TM_i}{1 + (1 - A_i) \cdot TM_i \cdot n_i}$$

l_i : Cohorte ficticia de personas supervivientes al inicio del i -ésimo intervalo

$$l(0) = 100.000$$

$$l_{i+1} = l_i \cdot (1 - q_i)$$

d_i : Número de defunciones esperadas en el i -ésimo grupo de edad

$$d_i = l_i - l_{i+1} = l_i \cdot q_i$$

L_i : Número de años vividos por los individuos del i -ésimo grupo de edad

$$L_i = n \cdot l_{i+1} + n_i \cdot A_i \cdot d_i = n_i \cdot (l_i - d_i) + n_i \cdot A_i \cdot d_i$$

T_i : Número total de años vividos por los individuos del i -ésimo grupo de edad más allá del intervalo

$$T_i = \sum_{k=i}^w L_k$$

donde w es el último de los grupos

E_i : Esperanza de vida expresada en años para los individuos del i -ésimo grupo de edad

$$E_i = \frac{T_i}{l_i}$$

4. ANÁLISIS BÁSICO DE MORTALIDAD EN CASTILLA Y LEÓN. AÑO 2003

En 2003 fallecieron en Castilla y León 27.004 residentes, que suponen una tasa de 10,86 personas por mil habitantes. El 52,71% de los fallecidos (14.235) fueron hombres y el 47,29% (12.769) mujeres. La tasa de mortalidad por sexo fue respectivamente de 11,59 fallecidos por mil hombres y 10,14 fallecidas por cada mil mujeres.

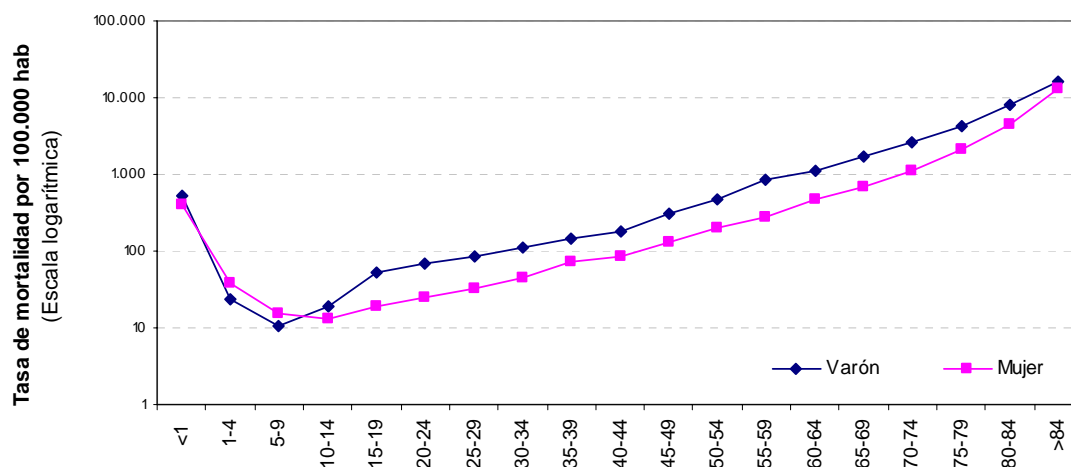
La provincia con mayor tasa de mortalidad fue Zamora con 13,10 defunciones por mil habitantes y la provincia con menor tasa fue Valladolid con 8,86 fallecimientos por mil habitantes. En la tabla 1 se presentan las defunciones y las tasas provinciales por mil habitantes.

Tabla 1. Número de defunciones y Tasa de mortalidad por 1.000 habitantes por Provincia según Sexo. Año 2003

Provincia	Número de defunciones según Sexo			Tasa de mortalidad según Sexo		
	Varón	Mujer	Ambos sexos	Varón	Mujer	Ambos sexos
Ávila	1.055	922	1.977	12,71	11,18	11,95
Burgos	1.949	1.663	3.612	10,94	9,39	10,17
León	3.025	2.662	5.687	12,49	10,48	11,47
Palencia	1.052	967	2.019	12,17	10,91	11,53
Salamanca	2.053	1.885	3.938	12,09	10,56	11,31
Segovia	852	770	1.622	11,26	10,26	10,76
Soria	536	513	1.049	11,74	11,32	11,53
Valladolid	2.376	2.109	4.485	9,56	8,18	8,86
Zamora	1.337	1.278	2.615	13,55	12,65	13,10
Castilla y León	14.235	12.769	27.004	11,59	10,14	10,86

Los fallecidos menores de 15 años representan el 0,45% de toda la mortalidad y los fallecidos con 65 y más años el 86,72%. Por sexos el grupo de 65 y más años representa el 82,06% de la mortalidad global en los varones y el 91,93% en las mujeres. En el gráfico 1 se presentan las tasas por 100.000 habitantes por sexo y grupo de edad y en la tabla 2 el número de fallecidos, el porcentaje sobre el total y la tasa de mortalidad específica por grupos de edad y sexo.

**Gráfico1. Tasa de mortalidad según Sexo y Grupo de edad.
Castilla y León. Año 2003**



**Tabla 2. Mortalidad específica por Grupo de edad según Sexo:
Número de defunciones, Porcentaje sobre el total de defunciones
y Tasa de mortalidad por 100.000 habitantes. Castilla y León. Año 2003**

Grupo de edad	Sexo								
	Varón			Mujer			Ambos sexos		
	Defunciones	%	Tasa	Defunciones	%	Tasa	Defunciones	%	Tasa
<1	42	0,30	516,48	30	0,23	400,37	72	0,27	460,80
1 - 4	8	0,06	23,54	12	0,09	37,20	20	0,07	30,19
5 - 9	5	0,04	10,43	7	0,05	15,36	12	0,04	12,83
10 - 14	11	0,08	19,42	7	0,05	13,12	18	0,07	16,36
15 - 19	35	0,25	51,34	12	0,09	18,58	47	0,17	35,40
20 - 24	59	0,41	68,17	20	0,16	24,48	79	0,29	46,95
25 - 29	81	0,57	84,31	30	0,23	32,89	111	0,41	59,27
30 - 34	108	0,76	113,85	41	0,32	45,70	149	0,55	80,72
35 - 39	143	1,00	146,34	68	0,53	72,15	211	0,78	109,92
40 - 44	172	1,21	177,16	77	0,60	83,86	249	0,92	131,81
45 - 49	275	1,93	314,49	107	0,84	133,25	382	1,41	227,73
50 - 54	371	2,61	472,72	144	1,13	198,08	515	1,91	340,66
55 - 59	596	4,19	836,96	195	1,53	278,73	791	2,93	560,32
60 - 64	648	4,55	1.117,07	281	2,20	464,13	929	3,44	783,62
65 - 69	1.143	8,03	1.663,42	524	4,10	688,18	1.667	6,17	1.150,79
70 - 74	1.753	12,31	2.609,68	898	7,03	1.139,64	2.651	9,82	1.816,13
75 - 79	2.240	15,74	4.191,77	1.498	11,73	2.146,56	3.738	13,84	3.033,50
80 - 84	2.614	18,36	8.002,94	2.254	17,65	4.494,25	4.868	18,03	5.878,09
>84	3.931	27,62	16.466,30	6.564	51,41	13.370,27	10.495	38,86	14.383,21
Total	14.235	100,00	1.159,03	12.769	100,00	1.013,84	27.004	100,00	1.085,52

La edad media al fallecimiento en Castilla y León en el año 2003 es de 78,37 años, 75,21 años para los varones y 81,91 años para las mujeres. La provincia con la edad media al fallecimiento más alta es Soria (80,43 años).

Tabla 3. Edad media al fallecimiento por Provincia según Sexo. Año 2003

Provincia	Sexo		
	Varón	Mujer	Ambos sexos
Ávila	76,12	81,93	78,83
Burgos	74,33	81,83	77,78
León	74,85	82,49	78,43
Palencia	74,55	82,16	78,19
Salamanca	75,88	81,80	78,71
Segovia	76,15	82,58	79,21
Soria	77,16	83,84	80,43
Valladolid	74,32	80,32	77,14
Zamora	76,22	82,16	79,12
Castilla y León	75,21	81,91	78,37

Grafico 2a. Edad media al fallecimiento según Provincia de residencia. Castilla y León. Año 2003

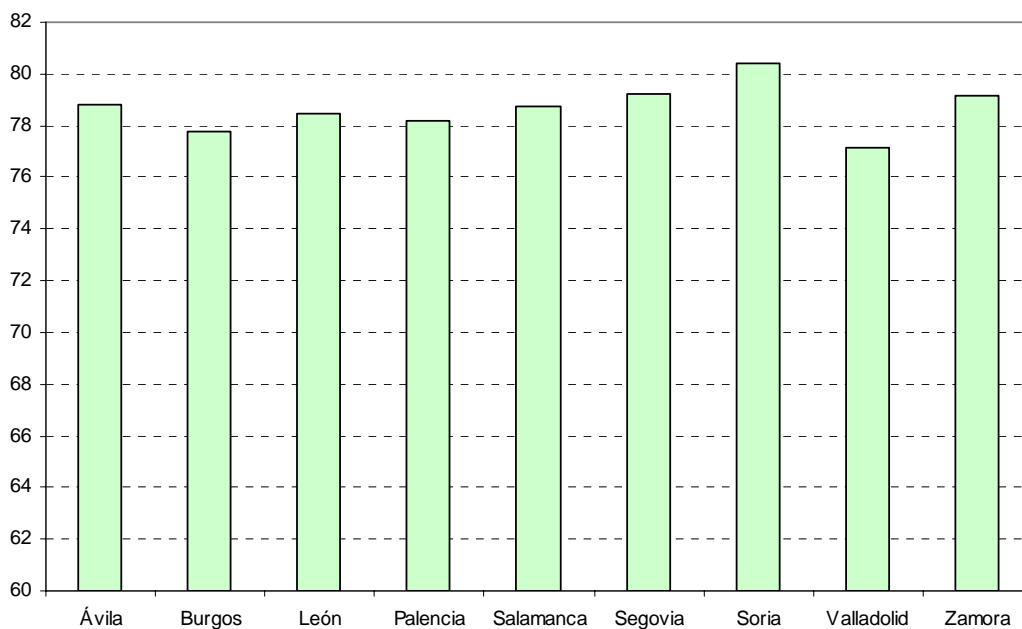
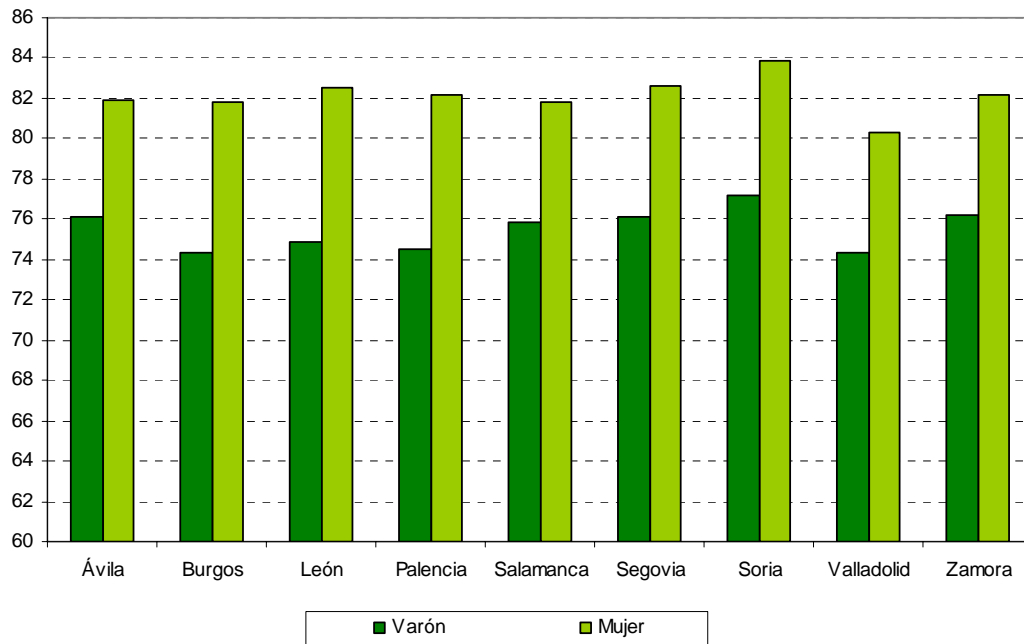


Gráfico 2b. Edad media al fallecimiento por Sexo según Provincia de residencia. Castilla y León. Año 2003

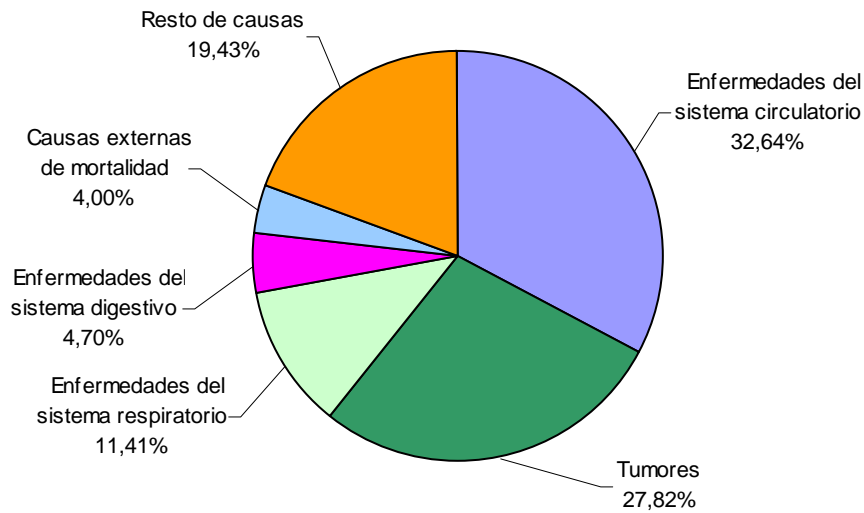


Mortalidad por causas de muerte

En 2003 las enfermedades del sistema circulatorio fueron, un año más, las que produjeron mayor mortalidad, el 32,64% de las defunciones se debió a estas enfermedades. Los tumores con un 27,82% representan la segunda causa de mortalidad, seguidos de las enfermedades del aparato respiratorio, 11,41%. Las enfermedades del sistema digestivo y las causas externas de mortalidad tienen una menor repercusión. Respecto al año 2002 la repercusión de las enfermedades del sistema circulatorio descendió ligeramente del 33,08% al 32,64% mientras que la repercusión de los tumores es prácticamente igual.

En la gráfico 3 se presentan las principales causas de muerte, por grandes grupos de causas, en el año 2003 en Castilla y León.

**Gráfico 3. Principales causas de muerte. Castilla y León.
Año 2003**



Como en años anteriores, en los varones la primera causa de muerte fueron los tumores, que supusieron el 33,33% de toda la mortalidad, seguidos de las enfermedades del sistema circulatorio, 28,21%, y de las enfermedades del sistema respiratorio, 12,77%. Las tres causas en proporciones similares al año 2002.

En las mujeres, las enfermedades del sistema circulatorio continúan siendo la primera causa de muerte 37,58% seguidas de los tumores, que supusieron en 2003 el 21,68%. Las enfermedades del sistema respiratorio, al igual que en los varones, son la tercera causa de muerte, con un 9,90%, proporción menor que para los varones. En la tabla 4 se presenta la mortalidad por grandes grupos de causa de muerte y sexo: número de defunciones, porcentaje respecto al total y tasas de mortalidad por 100.000 habitantes.

**Tabla 4. Mortalidad por Grandes grupos de causa de muerte según Sexo:
Número de defunciones, Porcentaje sobre el total de defunciones y Tasa de mortalidad por 100.000 habitantes.
Castilla y León. Año 2003**

Grandes grupos de causa de muerte	Sexo								
	Varón			Mujer			Total		
	Defunciones	%	Tasa	Defunciones	%	Tasa	Defunciones	%	Tasa
I. Enfermedades infecciosas y parasitarias	260	1,83	21,17	235	1,84	18,66	495	1,83	19,90
II. Tumores	4.744	33,33	386,26	2.768	21,68	219,78	7.512	27,82	301,97
III. Enfermedades de la sangre y de órganos hematopoyéticos	63	0,44	5,13	55	0,43	4,37	118	0,44	4,74
IV. Enfermedades endocrinas, nutricionales y metabólicas	380	2,67	30,94	519	4,06	41,21	899	3,33	36,14
V. Trastornos mentales y del comportamiento	261	1,83	21,25	523	4,10	41,53	784	2,90	31,52
VI-VIII. Enfermedades del sistema nervioso y de los órganos de los sentidos	435	3,06	35,42	555	4,35	44,07	990	3,67	39,80
IX. Enfermedades del sistema circulatorio	4.015	28,21	326,91	4.799	37,58	381,03	8.814	32,64	354,31
X. Enfermedades del sistema respiratorio	1.818	12,77	148,02	1.264	9,90	100,36	3.082	11,41	123,89
XI. Enfermedades del sistema digestivo	671	4,71	54,63	599	4,69	47,56	1.270	4,70	51,05
XII. Enfermedades de la piel y del tejido subcutáneo	29	0,20	2,36	61	0,48	4,84	90	0,33	3,62
XIII. Enfermedades del sistema osteomuscular y del tejido conjuntivo	96	0,67	7,82	221	1,73	17,55	317	1,17	12,74
XIV. Enfermedades del sistema genitourinario	328	2,30	26,71	322	2,52	25,57	650	2,41	26,13
XV. Embarazo, parto y puerperio	-	-		0	-		0	-	
XVI. Ciertas afecciones originadas en el periodo perinatal	18	0,13	1,47	12	0,09	0,95	30	0,11	1,21
XVII. Malformaciones congénitas	25	0,18	2,04	32	0,25	2,54	57	0,21	2,29
XVIII. No clasificadas en otra parte	340	2,39	27,68	477	3,74	37,87	817	3,03	32,84
XX. Causas externas de mortalidad	752	5,28	61,23	327	2,56	25,96	1.079	4,00	43,37
Total	14.235	100,00	1.159,03	12.769	100,00	1.013,84	27.004	100,00	1.085,52

Las enfermedades cerebrovasculares han sido de nuevo la causa específica que ha producido un mayor número de fallecimientos: 2.514 defunciones, que representan el 9,31% de todas las muertes y suponen una tasa de 101,06 fallecimientos por 100.000 habitantes. La segunda y tercera causa específica de muerte han sido el infarto agudo de miocardio y la insuficiencia cardiaca que suponen el 6,03% y el 4,77% de todas las muertes, respectivamente, presentando unas tasas de 65,40 y 51,78 defunciones por 100.000 habitantes.

La primera causa específica de muerte en varones han sido las enfermedades cerebrovasculares, 1.033 muertes, que representaron el 7,26% y una tasa de 84,11 fallecimientos por 100.000 varones. En segundo y tercer lugar se sitúan el tumor maligno de la tráquea, de los bronquios y del pulmón y el infarto agudo de miocardio con tasas de 82,40 y 79,22 defunciones por 100.000 varones y que representan el 7,11% y el 6,84% de la mortalidad en varones.

Por su parte, en las mujeres la primera causa de muerte en 2003 han sido, un año más, las enfermedades cerebrovasculares, que representan el 11,60% de la mortalidad y una tasa de 117,59 defunciones por 100.000 mujeres. En segundo y tercer lugar, igual que el año anterior, aparecen la insuficiencia cardiaca y otras enfermedades del corazón con tasas respectivas de 66,38 y 55,66 fallecimientos por 100.000 mujeres. Estas causas representan el 6,55% y el 5,49% de la mortalidad en las mujeres respectivamente.

En las tablas siguientes se exponen las diez primeras causas específicas de muerte para el conjunto de Castilla y León y por sexos.

Tabla 5. Primeras causas de mortalidad específica.
Número de defunciones, Porcentaje sobre el total de defunciones y
Tasa de mortalidad por 100.000 habitantes. Castilla y León. Año 2003

Causa específica	Defunciones	%	Tasa
Enfermedades cerebrovasculares	2.514	9,31	101,06
Infarto agudo de miocardio	1.627	6,03	65,40
Insuficiencia cardíaca	1.288	4,77	51,78
Otras enfermedades del corazón	1.275	4,72	51,25
Otras enfermedades del sistema respiratorio	1.210	4,48	48,64
Tumor maligno de la tráquea, de los bronquios y del pulmón	1.140	4,22	45,83
Enfermedades crónicas de las vías respiratorias inferiores (excepto Asma)	1.066	3,95	42,85
Otras enfermedades isquémicas del corazón	968	3,58	38,91
Tumor maligno del colon	776	2,87	31,19
Otras enfermedades del sistema digestivo	752	2,78	30,23

Tabla 6. Primeras causas de mortalidad específica.
Número de defunciones, Porcentaje sobre el total de defunciones y
Tasa de mortalidad por 100.000 habitantes. Varones. Castilla y León. Año 2003

Causa específica	Defunciones	%	Tasa
Enfermedades cerebrovasculares	1.033	7,26	84,11
Tumor maligno de la tráquea, de los bronquios y del pulmón	1.012	7,11	82,40
Infarto agudo de miocardio	973	6,84	79,22
Enfermedades crónicas de las vías respiratorias inferiores (excepto Asma)	816	5,73	66,44
Otras enfermedades del sistema respiratorio	609	4,28	49,59
Otras enfermedades del corazón	574	4,03	46,74
Otras enfermedades isquémicas del corazón	540	3,79	43,97
Tumor maligno de la próstata	498	3,50	40,55
Insuficiencia cardíaca	452	3,18	36,80
Tumor maligno del colon	442	3,11	35,99

Tabla 7. Primeras causas de mortalidad específica.

Número de defunciones, Porcentaje sobre el total de defunciones y Tasa de mortalidad por 100.000 habitantes. Mujeres. Castilla y León. Año 2003.

Causa específica	Defunciones	%	Tasa
Enfermedades cerebrovasculares	1.481	11,60	117,59
Insuficiencia cardíaca	836	6,55	66,38
Otras enfermedades del corazón	701	5,49	55,66
Infarto agudo de miocardio	654	5,12	51,93
Otras enfermedades del sistema respiratorio	601	4,71	47,72
Trastornos mentales orgánicos, senil y presenil	505	3,95	40,10
Otras enfermedades isquémicas del corazón	428	3,35	33,98
Otras enfermedades del sistema digestivo	425	3,33	33,74
Tumor maligno de la mama	407	3,19	32,32
Diabetes mellitus	392	3,07	31,12

Los accidentes de tráfico fueron la primera causa de muerte entre 1 y 14 años y entre 15 y 44 años, con tasas mortalidad, respectivamente, de 4,08 y 18,32 defunciones por 100.000 habitantes en el pertinente grupo de edad. Entre 45 y 64 años la primera causa de muerte fueron los tumores de tráquea, bronquios y pulmón, y entre los de 65 y más años las enfermedades cerebrovasculares con tasas de mortalidad, respectivamente, de 54,26 y 424,16 defunciones por 100.000 habitantes de cada grupo de edad. Entre 15 y 44 años la segunda y tercera causa de muerte se mantienen igual que el año anterior: suicidio y las lesiones autoinfligidas y SIDA. Las tasas de mortalidad respectivas suponen 7,02 y 4,37 defunciones por 100.000 habitantes de entre 15 y 44 años. El infarto agudo de miocardio se mantiene como segunda causa de muerte entre 45 y 64 años y en los fallecidos con 65 y más años con tasas de 27,48 y 252,53 por 100.000 habitantes.

En las mujeres entre 1 y 14 años y 15 y 44 los accidentes de tráfico son la primera causa de muerte y suponen respectivamente 4,57 y 7,21 muertes por 100.000 mujeres en el grupo de edad correspondiente. Entre 45 y 64 años las tres primeras causas de muerte son tumores: tumor maligno de mama, tumor maligno de colon y tumor maligno de tráquea, bronquios y pulmón, con tasas de mortalidad, respectivamente, de 36,68, 15,17 y 11,64 defunciones por 100.000 mujeres de 45 a 64 años. El tumor maligno de mama es la segunda causa de muerte entre 15 y 44 años con una tasa de 5,84 por 100.000 mujeres de ese grupo de edad.

En las mayores de 64 años, las enfermedades cerebrovasculares son la primera causa de mortalidad con una tasa de 449,42 muertes por 100.000 mujeres de 65 y más años.

Los accidentes de tráfico son también la primera causa de muerte en hombres entre 1 y 14 años y entre 15 y 44 años, con tasas de mortalidad, respectivamente, de 3,61 y 28,86 muertes por 100.000 varones del grupo de edad correspondiente. Entre 15 y 44 años el suicidio y las lesiones autoinfligidas y el SIDA son la segunda y tercera causa de mortalidad, con tasas respectivas de 10,18 y 5,55 por 100.000 hombres. Entre 45 y 64 años el tumor maligno de tráquea, bronquios y pulmón es la primera causa de mortalidad con una tasa de 95,21 por 100.000 varones de ese grupo. En mayores de 64 años las enfermedades cerebrovasculares con una tasa de 390,87 fallecimientos por 100.000 varones de 65 y más años son la primera causa de muerte.

Tasa de mortalidad estandarizada (TME) o ajustada por edad

Se realiza la estandarización de tasas por el método directo, utilizando como población de referencia la correspondiente a Castilla y León (revisión del Padrón Municipal a 1 de enero de 2003), así cada provincia pueda compararse con el conjunto de la Comunidad. En la tabla 7 se presentan las tasas globales de mortalidad estandarizada (TME) correspondientes a las nueve provincias de Castilla y León y la razón de mortalidad estandarizada (RME), en tantos por ciento.

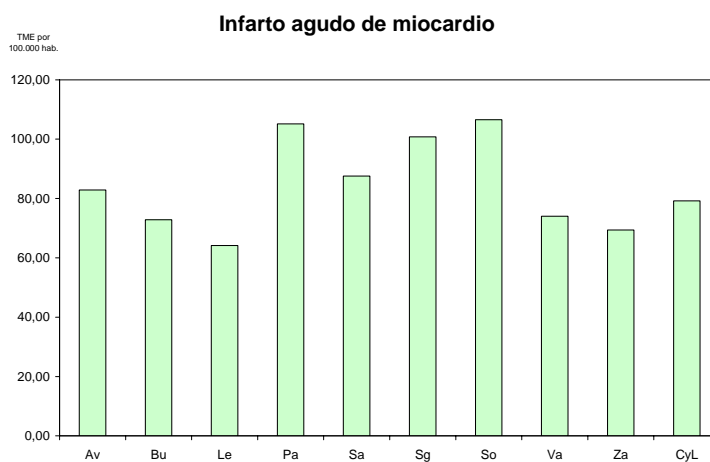
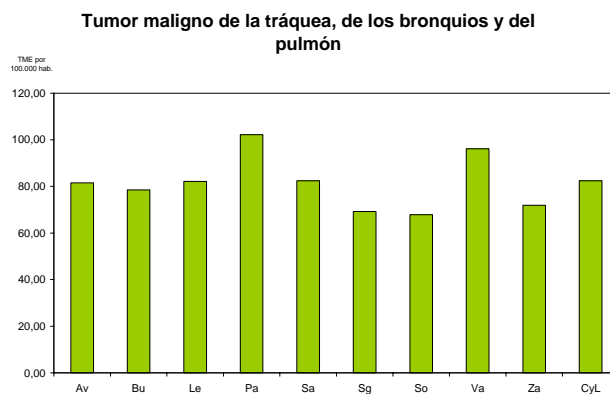
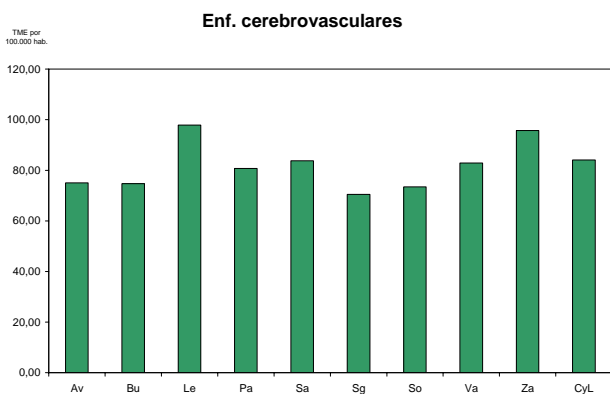
Tabla 8. Tasa de mortalidad estandarizada por 1.000 habitantes (TME) y Razón de mortalidad estandarizada (RME) por Provincia según Sexo. Año 2003

Provincia	TME según Sexo			RME según Sexo		
	Varón	Mujer	Ambos sexos	Varón	Mujer	Ambos sexos
Ávila	11,00	9,97	10,57	94,91	98,34	97,37
Burgos	11,72	9,88	10,81	101,15	97,49	99,54
León	11,93	10,17	11,01	102,91	100,34	101,44
Palencia	12,66	10,54	11,50	109,24	103,98	105,99
Salamanca	11,46	10,14	10,79	98,90	100,08	99,40
Segovia	11,08	9,87	10,50	95,59	97,39	96,77
Soria	9,53	8,79	9,23	82,28	86,70	85,09
Valladolid	12,45	10,60	11,43	107,43	104,56	105,31
Zamora	10,94	10,31	10,66	94,38	101,67	98,22
Castilla y León	11,59	10,14	10,86	100,00	100,00	100,00

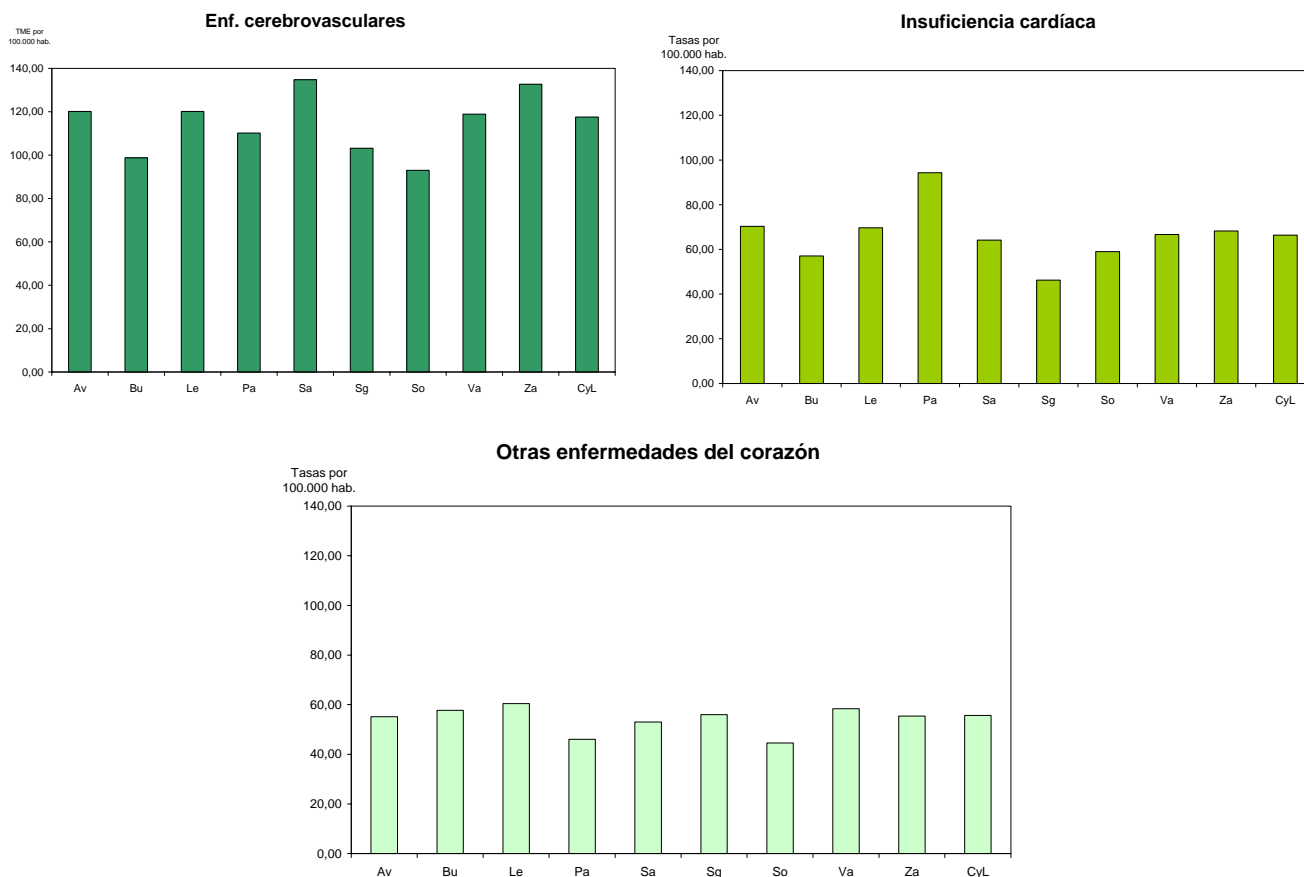
Los residentes en Palencia tienen la mayor tasa de mortalidad en relación a la tasa global de Castilla y León. Por sexo, los varones residentes en Palencia y Valladolid y las mujeres residentes en Valladolid y Palencia son los que tienen, respectivamente, una tasa de mortalidad estandarizada mayor que la del conjunto de Castilla y León.

En los gráficos 4 y 5 se presentan las tasas estandarizadas de las tres primeras causas específicas de mortalidad para varones y mujeres.

**Gráfico 4. Tasa de mortalidad estandarizada (por 100.000 habitantes).
Primeras causas específicas de muerte. Varones. Castilla y León. Año 2003**



**Gráfico 5. Tasa de mortalidad estandarizada (por 100.000 habitantes).
Primeras causas específicas de muerte. Mujeres. Castilla y León. 2003**



En las tablas siguientes, de la tabla 9 a la tabla 17, se presentan las tasas estandarizadas, correspondientes a las diez primeras causas específicas de mortalidad, en cada una de las provincias de Castilla y León.

Tabla 9. Primeras causas de mortalidad específica. Tasa de mortalidad estandarizada por 100.000 habitantes por Causa según Sexo. ÁVILA. Año 2003

Varón		Mujer	
Causa específica	TME	Causa específica	TME
Infarto agudo de miocardio	82,89	Enfermedades cerebrovasculares	120,14
Tumor maligno de la tráquea, de los bronquios y del pulmón	81,52	Insuficiencia cardíaca	70,34
Enfermedades cerebrovasculares	75,06	Infarto agudo de miocardio	55,61
Enfermedades crónicas de las vías respiratorias inferiores (excepto Asma)	74,50	Otras enfermedades del corazón	55,11
Otras enfermedades del corazón	47,26	Enfermedades hipertensivas	46,99
Tumor maligno de la próstata	45,42	Diabetes mellitus	42,93
Otras enfermedades del sistema respiratorio	42,49	Trastornos mentales orgánicos, senil y presenil	38,15
Insuficiencia cardíaca	36,30	Otras enfermedades del sistema digestivo	37,51
Tumor maligno del estómago	37,09	Otras enfermedades del sistema respiratorio	35,05
Otras enfermedades isquémicas del corazón	31,71	Enfermedades crónicas de las vías respiratorias inferiores (excepto Asma)	34,32

Tabla 10. Primeras causas de mortalidad específica. Tasa de mortalidad estandarizada por 100.000 habitantes por Causa según Sexo. BURGOS. Año 2003

Varón		Mujer	
Causa específica	TME	Causa específica	TME
Tumor maligno de la tráquea, de los bronquios y del pulmón	78,52	Enfermedades cerebrovasculares	98,72
Enfermedades crónicas de las vías respiratorias inferiores (excepto Asma)	77,36	Otras enfermedades del corazón	57,73
Enfermedades cerebrovasculares	74,69	Insuficiencia cardíaca	57,05
Infarto agudo de miocardio	72,84	Otras enfermedades del sistema respiratorio	43,03
Tumor maligno del estómago	45,18	Infarto agudo de miocardio	39,81
Otras enfermedades del sistema respiratorio	44,37	Trastornos mentales orgánicos, senil y presenil	39,05
Otras enfermedades isquémicas del corazón	43,73	Enfermedad de Alzheimer	36,06
Otras enfermedades del corazón	44,01	Tumor maligno de la mama	33,02
Tumor maligno de la próstata	34,75	Diabetes mellitus	32,79
Tumor maligno del colon	32,41	Neumonía	32,37

Tabla 11. Primeras causas de mortalidad específica. Tasa de mortalidad estandarizada por 100.000 habitantes por Causa según Sexo. LEÓN. Año 2003

Varón		Mujer	
Causa específica	TME	Causa específica	TME
Enfermedades cerebrovasculares	97,84	Enfermedades cerebrovasculares	120,18
Tumor maligno de la tráquea, de los bronquios y del pulmón	82,16	Insuficiencia cardíaca	69,69
Enfermedades crónicas de las vías respiratorias inferiores (excepto Asma)	71,48	Otras enfermedades del sistema respiratorio	62,83
Infarto agudo de miocardio	64,17	Otras enfermedades del corazón	60,40
Otras enfermedades del sistema respiratorio	63,91	Infarto agudo de miocardio	44,52
Otras enfermedades del corazón	54,09	Trastornos mentales orgánicos, senil y presenil	39,12
Tumor maligno de la próstata	38,76	Tumor maligno de la mama	34,10
Otras enfermedades isquémicas del corazón	39,16	Otras enfermedades del sistema digestivo	30,94
Insuficiencia cardíaca	38,60	Otras enfermedades isquémicas del corazón	30,46
Tumor maligno del colon	32,78	Enfermedades hipertensivas	29,13

Tabla 12. Primeras causas de mortalidad específica. Tasa de mortalidad estandarizada por 100.000 habitantes por Causa según Sexo. PALENCIA. Año 2003

Varón		Mujer	
Causa específica	TME	Causa específica	TME
Infarto agudo de miocardio	105,13	Enfermedades cerebrovasculares	110,20
Tumor maligno de la tráquea, de los bronquios y del pulmón	102,21	Insuficiencia cardíaca	94,35
Enfermedades cerebrovasculares	80,73	Infarto agudo de miocardio	57,77
Enfermedades crónicas de las vías respiratorias inferiores (excepto Asma)	70,93	Otras enfermedades del corazón	46,07
Tumor maligno del estómago	57,68	Trastornos mentales orgánicos, senil y presenil	40,08
Otras enfermedades del sistema respiratorio	59,47	Otras enfermedades del sistema digestivo	39,82
Otras enfermedades del corazón	56,23	Otras enfermedades del sistema respiratorio	34,91
Insuficiencia cardíaca	49,17	Tumor maligno del colon	32,73
Tumor maligno del colon	44,69	Tumor maligno de la mama	32,51
Tumor maligno de la próstata	38,61	Senilidad	31,62

Tabla 13. Primeras causas de mortalidad específica. Tasa de mortalidad estandarizada por 100.000 habitantes por Causa según Sexo. SALAMANCA. Año 2003

Varón		Mujer	
Causa específica	TME	Causa específica	TME
Infarto agudo de miocardio	87,56	Enfermedades cerebrovasculares	134,72
Enfermedades cerebrovasculares	83,76	Insuficiencia cardíaca	64,13
Tumor maligno de la tráquea, de los bronquios y del pulmón	82,39	Infarto agudo de miocardio	59,09
Otras enfermedades del sistema respiratorio	53,46	Otras enfermedades del corazón	53,04
Enfermedades crónicas de las vías respiratorias inferiores (excepto Asma)	52,85	Otras enfermedades del sistema respiratorio	51,35
Otras enfermedades isquémicas del corazón	46,71	Tumor maligno de la mama	35,74
Tumor maligno del colon	45,31	Diabetes mellitus	34,09
Otras enfermedades del corazón	42,37	Trastornos mentales orgánicos, senil y presenil	33,71
Tumor maligno de la próstata	40,27	Otras enfermedades del sistema digestivo	32,50
Insuficiencia cardíaca	34,72	Tumor maligno del colon	31,62

Tabla 14. Primeras causas de mortalidad específica. Tasa de mortalidad estandarizada por 100.000 habitantes por Causa según Sexo. SEGOVIA. Año 2003

Varón		Mujer	
Causa específica	TME	Causa específica	TME
Infarto agudo de miocardio	100,80	Enfermedades cerebrovasculares	103,19
Enfermedades cerebrovasculares	70,49	Infarto agudo de miocardio	67,86
Enfermedades crónicas de las vías respiratorias inferiores (excepto Asma)	68,07	Otras enfermedades del corazón	56,00
Tumor maligno de la tráquea, de los bronquios y del pulmón	69,25	Insuficiencia cardíaca	46,24
Tumor maligno del colon	46,04	Trastornos mentales orgánicos, senil y presenil	44,50
Otras enfermedades isquémicas del corazón	39,51	Otras enfermedades del sistema respiratorio	42,21
Insuficiencia cardíaca	40,05	Diabetes mellitus	33,10
Otras enfermedades del corazón	39,22	Enfermedad de Alzheimer	31,97
Tumor maligno de la próstata	36,86	Enfermedades crónicas de las vías respiratorias inferiores (excepto Asma)	30,81
Otras enfermedades del sistema respiratorio	35,96	Otras enfermedades del sistema digestivo	29,04

Tabla 15. Primeras causas de mortalidad específica. Tasa de mortalidad estandarizada por 100.000 habitantes por Causa según Sexo. SORIA. Año 2003

Varón		Mujer	
Causa específica	TME	Causa específica	TME
Infarto agudo de miocardio	106,55	Enfermedades cerebrovasculares	92,97
Enfermedades cerebrovasculares	73,42	Insuficiencia cardíaca	58,95
Tumor maligno de la tráquea, de los bronquios y del pulmón	67,82	Infarto agudo de miocardio	60,60
Otras enfermedades del sistema respiratorio	36,56	Trastornos mentales orgánicos, senil y presenil	46,25
Insuficiencia cardíaca	31,48	Otras enfermedades del corazón	44,57
Enfermedades crónicas de las vías respiratorias inferiores (excepto Asma)	34,29	Otras enfermedades del sistema digestivo	41,75
Otras enfermedades del corazón	32,36	Otras enfermedades del sistema respiratorio	36,26
Otras enfermedades isquémicas del corazón	31,75	Enfermedad de Alzheimer	29,82
Tumor maligno de sitios mal definidos, secundarios y de sitios no especificados	28,53	Tumor maligno de la mama	23,24
Tumor maligno del estómago	27,19	Neumonía	20,61

Tabla 16. Primeras causas de mortalidad específica. Tasa de mortalidad estandarizada por 100.000 habitantes por Causa según Sexo. VALLADOLID. Año 2003

Varón		Mujer	
Causa específica	TME	Causa específica	TME
Tumor maligno de la tráquea, de los bronquios y del pulmón	118,76	Enfermedades cerebrovasculares	103,52
Enfermedades cerebrovasculares	127,64	Insuficiencia cardíaca	66,63
Infarto agudo de miocardio	104,94	Otras enfermedades isquémicas del corazón	62,51
Enfermedades crónicas de las vías respiratorias inferiores (excepto Asma)	112,40	Infarto agudo de miocardio	61,47
Otras enfermedades isquémicas del corazón	103,18	Otras enfermedades del corazón	58,36
Tumor maligno de la próstata	73,15	Trastornos mentales orgánicos, senil y presenil	48,32
Otras enfermedades del corazón	71,27	Otras enfermedades del sistema respiratorio	46,33
Tumor maligno del colon	58,20	Tumor maligno de la mama	35,97
Otras enfermedades del sistema respiratorio	70,71	Diabetes mellitus	34,00
Tumor maligno del estómago	49,48	Otras enfermedades del sistema digestivo	30,20

Tabla 17. Primeras causas de mortalidad específica. Tasa de mortalidad estandarizada por 100.000 habitantes por Causa según Sexo. ZAMORA. Año 2003

Varón		Mujer	
Causa específica	TME	Causa específica	TME
Enfermedades cerebrovasculares	95,74	Enfermedades cerebrovasculares	132,73
Infarto agudo de miocardio	69,38	Insuficiencia cardíaca	68,25
Tumor maligno de la tráquea, de los bronquios y del pulmón	71,89	Otras enfermedades del corazón	55,44
Enfermedades crónicas de las vías respiratorias inferiores (excepto Asma)	59,83	Otras enfermedades del sistema respiratorio	47,57
Tumor maligno de la próstata	48,40	Otras enfermedades del sistema digestivo	44,27
Otras enfermedades del corazón	48,14	Otras enfermedades isquémicas del corazón	38,78
Otras enfermedades isquémicas del corazón	44,90	Infarto agudo de miocardio	38,72
Otras enfermedades del sistema respiratorio	41,76	Tumor maligno del colon	38,07
Insuficiencia cardíaca	35,13	Trastornos mentales orgánicos, senil y presenil	35,96
Diabetes mellitus	30,74	Diabetes mellitus	35,45

Años de vida potencialmente perdidos (AVPP)

En el año 2003 hubo un total de años de vida potencialmente perdidos de 70.972,48, la media de años de vida potencialmente perdidos fue de 13,70 años, que supone una tasa de 34,67 años por 1.000 habitantes. En hombres la media fue de 13,74 años y en mujeres de 13,61 años, que suponen respectivamente unas tasas por 1.000 habitantes de 48,15 y 20,67.

Los tumores fueron el gran grupo de causas de muerte que más años de vida potencialmente perdidos originó, un total de 27.179,75 años, seguido de las causas externas de mortalidad y las enfermedades del sistema circulatorio que supusieron respectivamente 17.597,76 y 9.923,33 años de vida potencialmente perdidos.

Por causas específicas y en el conjunto de la Comunidad los accidentes de tráfico de vehículos a motor, son los responsables del mayor número de años de vida potencialmente perdidos (9.640,25), seguidos del tumor maligno de la tráquea, de los bronquios y del pulmón (5.721,97) y del suicidio y lesiones autoinflingidas (3.675,59). Las tasas respectivas por 1.000 habitantes para estas causas fueron 4,71, 2,80 y 1,80.

En hombres los accidentes de tráfico de vehículos a motor fueron también la primera causa de años de vida potencialmente perdidos (7.421,32) mientras que en las mujeres la primera causas fue el tumor maligno de la mama (2.494,33). En hombres la segunda y tercera causa fueron el tumor maligno de la tráquea, de los bronquios y del pulmón (4.999,85) y el infarto agudo de miocardio (2.812,77). En las mujeres fueron los accidentes de tráfico de vehículos a motor (2.218,93) y otras enfermedades del sistema nervioso y de los órganos de los sentidos (955,70).

La tabla siguiente presenta los años de vida potencialmente perdidos, el porcentaje respecto al total, la media por fallecido y la tasa por mil habitantes por grandes grupos de causa de muerte en Castilla y León.

Tabla 18. AVPP, Porcentaje sobre el total, Media por residente fallecido y Tasa por 1.000 habitantes por Grandes grupos de causa de muerte. Castilla y León. Año 2003

Grandes grupos de causa de muerte	AVPP	%	Media	Tasa
I. Enfermedades infecciosas y parasitarias	2.856,71	4,03	21,48	1,40
II. Tumores	27.179,75	38,30	11,32	13,28
III. Enfermedades sangre y órganos hematopoyéticos	576,98	0,81	22,19	0,28
IV. Enfermedades endocrinas, nutricionales y metabólicas	1.300,24	1,83	11,41	0,64
V. Trastornos mentales y del comportamiento	523,74	0,74	12,47	0,26
VI – VIII. Enfermedades del sistema nervioso y de los órganos de los sentidos	2.112,92	2,98	16,01	1,03
IX. Enfermedades del sistema circulatorio	9.923,33	13,98	10,24	4,85
X. Enfermedades del sistema respiratorio	2.560,99	3,61	10,29	1,25
XI. Enfermedades del sistema digestivo	3.176,40	4,48	11,51	1,55
XII. Enfermedades de la piel y del tejido subcutáneo	7,31	0,01	1,83	0,00
XIII. Enfermedades del sistema osteomuscular y del tejido conjuntivo	301,29	0,42	12,55	0,15
XIV. Enfermedades del sistema genitourinario	596,35	0,84	11,25	0,29
XVI Ciertas afecciones originadas en el periodo perinatal	36,82	0,05	36,82	0,02
XVII Malformaciones congénitas	613,37	0,86	29,21	0,30
XVIII. Síntoma, signos y hallazgos anormales clínicos y de laboratorio	1.608,53	2,27	18,70	0,79
XX. Causas externas de mortalidad	17.597,76	24,80	27,16	8,60
Total	70.972,48	100,00	13,70	34,67

En las tablas 19 a 21 se exponen las diez primeras causas de la lista reducida que conllevan un mayor número de años de vida potencialmente perdidos en Castilla y León e individualmente en varones y en mujeres.

Tabla 19. AVPP, Porcentaje sobre el total, Media por residente fallecido y Tasa de mortalidad por 1.000 habitantes por Primeras causas de muerte. Castilla y León. Año 2003

Primeras causas de muerte	AVPP	%	Media	Tasa
Accidentes de tráfico de vehículos de motor	9.640,25	13,58	32,24	4,71
Tumor maligno de la tráquea, de los bronquios y del pulmón	5.721,97	8,06	11,02	2,80
Suicidio y lesiones autoinfligidas	3.675,59	5,18	23,87	1,80
Infarto agudo de miocardio	3.198,54	4,51	9,61	1,56
Tumor maligno de mama	2.494,33	3,51	14,59	1,22
Otras enfermedades del sistema nervioso y de los órganos de los sentidos	2.046,46	2,88	17,95	1,00
Otras enfermedades del corazón	2.007,16	2,83	12,31	0,98
Cirrosis y otras enfermedades crónicas del hígado	1.971,88	2,78	12,17	0,96
Enfermedades cerebrovasculares	1.796,32	2,53	9,76	0,88
SIDA	1.792,18	2,53	29,38	0,88

Tabla 20. AVPP, Porcentaje sobre el total, Media por residente fallecido y Tasa de mortalidad por 1.000 habitantes por Primeras causas de muerte. Varones. Castilla y León. Año 2003

Primeras causas de muerte	AVPP	%	Media	Tasa
Accidentes de tráfico de vehículos de motor	7.421,32	14,78	32,13	7,12
Tumor maligno de la tráquea, de los bronquios y del pulmón	4.999,85	9,96	10,78	4,79
Infarto agudo de miocardio	2.812,77	5,60	10,01	2,70
Suicidio y lesiones autoinfligidas	2.782,16	5,54	23,98	2,67
Cirrosis y otras enfermedades crónicas del hígado	1.699,30	3,38	12,49	1,63
Otras enfermedades del corazón	1.495,79	2,98	13,60	1,43
Enfermedades cerebrovasculares	1.289,59	2,57	10,23	1,24
Otros accidentes	1.199,94	2,39	25,53	1,15
SIDA	1.152,95	2,30	28,12	1,11
Otras enfermedades isquémicas del corazón	1.134,92	2,26	11,02	1,09

Tabla 21. AVPP, Porcentaje sobre el total, Media por residente fallecido y Tasa de mortalidad por 1.000 habitantes por Primeras causas de muerte. Mujeres. Castilla y León. Año 2003

Primeras causas de muerte	AVPP	%	Media	Tasa
Tumor maligno de mama	2.494,33	12,02	14,59	2,48
Accidentes de tráfico de vehículos de motor	2.218,93	10,69	32,63	2,21
Otras enfermedades del sistema nervioso y de los órganos de los sentidos	955,70	4,61	18,74	0,95
Suicidio y lesiones autoinfligidas	893,43	4,31	23,51	0,89
Tumor maligno del colón	794,63	3,83	9,81	0,79
Tumor maligno del encéfalo	784,47	3,78	18,24	0,78
Tumor maligno de la tráquea, de los bronquios y del pulmón	722,13	3,48	13,13	0,72
SIDA	639,23	3,08	31,96	0,64
Tumor maligno de sitios mal definidos, secundarios y de sitios no especificados	551,20	2,66	12,53	0,55
Otras enfermedades del corazón	511,37	2,46	9,65	0,51

El análisis provincial permite observar que fue León, con 15.103 años, la provincia que más años de vida potencialmente perdidos aportó al conjunto de la Comunidad, seguida de Valladolid con 13.837,27 años, las tasa fueron respectivamente de 36,24 y 31,55 por mil habitantes. La provincia con menor número de años de vida potencialmente perdidos fue Soria con 2.231,13 años y una tasa por mil habitantes 31,20. Por sexo el mayor número de años de vida potencialmente perdidos en hombres se observa en la provincia de León con 10.903,68 años y una tasa de 53,73 por mil habitantes y en mujeres se produjo en la provincia de Valladolid con un total de 4.594,42 años y una tasa de 21,09 por mil habitantes.

En las tablas 22 y 23 se presentan los datos relacionados con los años de vida potencialmente perdidos (AVPP) a nivel provincial para el conjunto de Castilla y León e independientemente para hombres y mujeres.

Tabla 22. AVPP, Porcentaje sobre el total, Media por residente fallecido y Tasa de mortalidad por 1.000 habitantes por Provincia. Año 2003

Provincia	AVPP	%	Media	Tasa
Ávila	4.543,41	6,40	12,94	34,35
Burgos	10.210,21	14,39	13,52	34,58
León	14.580,14	20,54	13,53	36,24
Palencia	5.375,55	7,57	14,11	37,49
Salamanca	10.183,00	14,35	13,63	35,76
Segovia	3.925,57	5,53	13,97	31,88
Soria	2.231,13	3,14	15,39	31,20
Valladolid	13.837,27	19,50	13,77	31,55
Zamora	6.086,20	8,58	13,93	39,06
Castilla y León	70.972,48	100,00	13,70	34,67

Tabla 23. AVPP, Porcentaje sobre el total, Media por residente fallecido y Tasa de mortalidad por 1.000 habitantes por Provincia según Sexo. Año 2003

Provincia	Sexo							
	Varón				Mujer			
	AVPP	%	Media	Tasa	AVPP	%	Media	Tasa
Ávila	3.205,88	6,38	12,67	46,77	1.337,54	6,45	13,65	20,99
Burgos	7.468,75	14,87	13,73	48,84	2.741,46	13,21	12,99	19,26
León	10.903,68	21,71	13,72	53,73	3.676,47	17,72	12,99	18,44
Palencia	4.001,85	7,97	14,50	54,33	1.373,70	6,62	13,08	19,70
Salamanca	6.862,18	13,66	13,70	47,93	3.320,82	16,00	13,50	23,45
Segovia	2.712,47	5,40	12,92	42,47	1.213,10	5,85	17,09	20,46
Soria	1.636,88	3,26	15,30	44,01	594,26	2,86	15,64	17,31
Valladolid	9.242,85	18,40	13,71	41,86	4.594,42	22,14	13,88	21,09
Zamora	4.184,93	8,33	14,19	52,43	1.901,27	9,16	13,39	25,02
Castilla y León	50.219,46	100,00	13,74	48,15	20.753,03	100,00	13,61	20,67

Esperanza de vida

Representa los años que se espera que viva una persona a partir de las probabilidades de supervivencia estimadas para edad. La esperanza de vida estimada para los recién nacidos, calculada con la mortalidad del año 2003, es en el conjunto de Castilla y León de 81,05 años. Para los hombres la esperanza de vida se estima en 77,76 años y para las mujeres en 84,44 años.

En las tablas siguientes se presenta la esperanza de vida por provincia según sexo y la esperanza de vida por grupo de edad para cada sexo.

Tabla 24. Esperanza de vida por Provincia según Sexo. Año 2003

Provincia	Sexo		
	Varón	Mujer	Ambos sexos
Ávila	78,22	84,23	81,10
Burgos	77,56	84,81	81,06
León	77,15	85,01	81,00
Palencia	76,86	84,04	80,39
Salamanca	77,81	84,14	80,98
Segovia	78,22	84,78	81,42
Soria	79,85	85,95	82,80
Valladolid	77,88	83,83	80,89
Zamora	77,46	83,82	80,56
Castilla y León	77,76	84,44	81,05

Nota: Esperanza de vida calculada con los datos de edad año a año

Tabla 25. Esperanza de vida por Grupo de edad. Ambos sexos. Año 2003

Grupo de edad	P(i)	D(i)	TM(i)	A(i)	Q(i)	l(i)	d(i)	L(i)	T(i)	E(i)
<1	72	15.625	0,00461	0,0778	0,00459	100.000	459	99.577	8.117.450	81,17
1 - 4	20	66.246	0,00030	0,3750	0,00121	99.541	120	397.864	8.017.873	80,55
5 - 9	12	93.527	0,00013	0,5000	0,00064	99.421	64	496.946	7.620.009	76,64
10 - 14	18	110.021	0,00016	0,5000	0,00082	99.357	81	496.583	7.123.063	71,69
15 - 19	47	132.764	0,00035	0,5000	0,00177	99.276	176	495.941	6.626.480	66,75
20 - 24	79	168.252	0,00047	0,5000	0,00234	99.100	232	494.921	6.130.539	61,86
25 - 29	111	187.289	0,00059	0,5000	0,00296	98.868	293	493.609	5.635.617	57,00
30 - 34	149	184.580	0,00081	0,5000	0,00403	98.576	397	491.885	5.142.008	52,16
35 - 39	211	191.959	0,00110	0,5000	0,00548	98.178	538	489.547	4.650.123	47,36
40 - 44	249	188.904	0,00132	0,5000	0,00657	97.640	641	486.598	4.160.576	42,61
45 - 49	382	167.745	0,00228	0,5000	0,01132	96.999	1.098	482.249	3.673.978	37,88
50 - 54	515	151.179	0,00341	0,5000	0,01689	95.901	1.620	475.455	3.191.729	33,28
55 - 59	791	141.169	0,00560	0,5000	0,02763	94.281	2.605	464.893	2.716.274	28,81
60 - 64	929	118.552	0,00784	0,5000	0,03843	91.676	3.523	449.574	2.251.381	24,56
65 - 69	1.667	144.857	0,01151	0,5000	0,05593	88.153	4.930	428.440	1.801.807	20,44
70 - 74	2.651	145.970	0,01816	0,5000	0,08686	83.223	7.229	398.042	1.373.367	16,50
75 - 79	3.738	123.224	0,03033	0,5000	0,14098	75.994	10.714	353.185	975.326	12,83
80 - 84	4.868	82.816	0,05878	0,5000	0,25625	65.280	16.728	284.580	622.141	9,53
>84	10.495	72.967	0,14383	--	1,00000	48.552	48.552	337.561	337.561	6,95

Tabla 26. Esperanza de vida por Grupo de edad. Varón. Año 2003

Grupo de edad	P(i)	D(i)	TM(i)	A(i)	Q(i)	l(i)	d(i)	L(i)	T(i)	E(i)
<1	42	8.132	0,00516	0,0788	0,00514	100.000	514	99.526	7.780.324	77,80
1 - 4	8	33.990	0,00024	0,3750	0,00094	99.486	94	397.710	7.680.797	77,20
5 - 9	5	47.945	0,00010	0,5000	0,00052	99.392	52	496.832	7.283.087	73,28
10 - 14	11	56.655	0,00019	0,5000	0,00097	99.341	96	496.462	6.786.255	68,31
15 - 19	35	68.171	0,00051	0,5000	0,00256	99.244	254	495.585	6.289.793	63,38
20 - 24	59	86.546	0,00068	0,5000	0,00340	98.990	337	494.106	5.794.209	58,53
25 - 29	81	96.070	0,00084	0,5000	0,00421	98.653	415	492.227	5.300.102	53,72
30 - 34	108	94.860	0,00114	0,5000	0,00568	98.238	558	489.795	4.807.875	48,94
35 - 39	143	97.717	0,00146	0,5000	0,00729	97.680	712	486.621	4.318.080	44,21
40 - 44	172	97.087	0,00177	0,5000	0,00882	96.968	855	482.703	3.831.459	39,51
45 - 49	275	87.442	0,00314	0,5000	0,01560	96.113	1.500	476.816	3.348.757	34,84
50 - 54	371	78.482	0,00473	0,5000	0,02336	94.613	2.210	467.541	2.871.941	30,35
55 - 59	596	71.210	0,00837	0,5000	0,04099	92.403	3.788	452.547	2.404.399	26,02
60 - 64	648	58.009	0,01117	0,5000	0,05434	88.616	4.815	431.040	1.951.852	22,03
65 - 69	1.143	68.714	0,01663	0,5000	0,07985	83.801	6.691	402.274	1.520.812	18,15
70 - 74	1.753	67.173	0,02610	0,5000	0,12249	77.109	9.445	361.932	1.118.538	14,51
75 - 79	2.240	53.438	0,04192	0,5000	0,18971	67.664	12.836	306.228	756.606	11,18
80 - 84	2.614	32.663	0,08003	0,5000	0,33344	54.827	18.281	228.434	450.378	8,21
>84	3.931	23.873	0,16466	--	1,00000	36.546	36.546	221.944	221.944	6,07

Tabla 27. Esperanza de vida por Grupo de edad. Mujer. Año 2003

Grupo de edad	P(i)	D(i)	TM(i)	A(i)	Q(i)	l(i)	d(i)	L(i)	T(i)	E(i)
<1	30	7.493	0,00400	0,07681	0,00399	100.000	399	99.632	8.466.510	84,67
1 - 4	12	32.256	0,00037	0,37500	0,00149	99.601	148	398.034	8.366.879	84,00
5 - 9	7	45.582	0,00015	0,50000	0,00077	99.453	76	497.074	7.968.844	80,13
10 - 14	7	53.366	0,00013	0,50000	0,00066	99.377	65	496.721	7.471.770	75,19
15 - 19	12	64.593	0,00019	0,50000	0,00093	99.312	92	496.327	6.975.050	70,23
20 - 24	20	81.706	0,00024	0,50000	0,00122	99.219	121	495.793	6.478.722	65,30
25 - 29	30	91.219	0,00033	0,50000	0,00164	99.098	163	495.083	5.982.929	60,37
30 - 34	41	89.720	0,00046	0,50000	0,00228	98.935	226	494.111	5.487.846	55,47
35 - 39	68	94.242	0,00072	0,50000	0,00360	98.709	355	492.658	4.993.735	50,59
40 - 44	77	91.817	0,00084	0,50000	0,00418	98.354	412	490.740	4.501.077	45,76
45 - 49	107	80.303	0,00133	0,50000	0,00664	97.942	650	488.086	4.010.337	40,95
50 - 54	144	72.697	0,00198	0,50000	0,00986	97.292	959	484.063	3.522.251	36,20
55 - 59	195	69.959	0,00279	0,50000	0,01384	96.333	1.333	478.332	3.038.188	31,54
60 - 64	281	60.543	0,00464	0,50000	0,02294	95.000	2.179	469.551	2.559.856	26,95
65 - 69	524	76.143	0,00688	0,50000	0,03383	92.821	3.140	456.253	2.090.305	22,52
70 - 74	898	78.797	0,01140	0,50000	0,05540	89.681	4.969	435.982	1.634.052	18,22
75 - 79	1.498	69.786	0,02147	0,50000	0,10186	84.712	8.629	401.988	1.198.070	14,14
80 - 84	2.254	50.153	0,04494	0,50000	0,20201	76.083	15.370	341.991	796.082	10,46
>84	6.564	49.094	0,13370	--	1,00000	60.713	60.713	454.091	454.091	7,48

Mortalidad infantil

La mortalidad infantil es un buen indicador sociosanitario de una población. Aunque en el código civil español se define nacido vivo una vez que han transcurrido 24 horas de vida independiente de la madre, a efectos de las estadísticas sanitarias de mortalidad todo nacido se considera nacido vivo independientemente del tiempo vivido de forma independiente de la madre.

Tabla 28. Mortalidad infantil en Castilla y León.

Número de defunciones y Tasa de mortalidad por 1.000 nacidos vivos. Año 2003

	Defunciones	Tasa
Mortalidad infantil	72	3,87
Mortalidad neonatal	38	2,04
Mortalidad neonatal precoz	22	1,18
Mortalidad neonatal tardía	16	0,86
Mortalidad postneonatal	34	1,83

Tabla 29. Mortalidad infantil por Provincia según Sexo.

Número de defunciones y Tasa de mortalidad por 1.000 nacidos vivos. Año 2003

	Varón		Mujer		Ambos sexos	
	Defunciones	Tasa	Defunciones	Tasa	Defunciones	Tasa
Ávila	2	3,55	2	3,36	4	3,45
Burgos	8	5,61	5	3,59	13	4,61
León	7	4,33	1	0,62	8	2,47
Palencia	1	1,63	2	3,38	3	2,49
Salamanca	9	6,55	7	5,69	16	6,14
Segovia	3	4,35	1	1,6	4	3,04
Soria	1	2,81	1	2,62	2	2,71
Valladolid	6	2,75	8	3,75	14	3,24
Zamora	5	8,42	3	4,85	8	6,60
Castilla y León	42	4,46	30	3,26	72	3,87

Tabla 30. Tasas de mortalidad por Provincia. Año 2003

	Tasa bruta de mortalidad	Tasa de mortalidad infantil	Tasa de mortalidad neonatal	Tasa de mortalidad neonatal precoz	Tasa de mortalidad neonatal tardía	Tasa de mortalidad perinatal	Tasa de mortalidad postneonatal
Ávila	11,95	3,45	0,86	0,00	0,86	0,00	2,59
Burgos	10,17	4,61	2,13	1,42	0,71	6,36	2,48
León	11,47	2,47	1,54	0,93	0,62	4,00	0,93
Palencia	11,53	2,49	1,66	0,83	0,83	3,31	0,83
Salamanca	11,31	6,14	2,30	1,54	0,77	7,25	3,84
Segovia	10,76	3,04	1,52	0,76	0,76	3,03	1,52
Soria	11,53	2,71	2,71	2,71	0,00	5,41	0,00
Valladolid	8,86	3,24	2,08	1,16	0,93	2,54	1,16
Zamora	13,10	6,60	4,12	1,65	2,47	2,47	2,47
Castilla y León	10,86	3,87	2,04	1,18	0,86	4,34	1,83