



4 de diciembre de 2017

## **MOVIMIENTO LABORAL REGISTRADO EN CASTILLA Y LEÓN**

### **Paro registrado, Demandantes de empleo y Contratos**

### **NOVIEMBRE 2017**

#### **PARO REGISTRADO**

En Castilla y León en el mes de noviembre de 2017 están registrados 163.856 parados. En España la cifra se sitúa en 3.474.281 parados.

**En términos mensuales**, en Castilla y León el paro registrado aumenta en 1.943 parados (1,20%). En España aumenta en 7.255 parados (0,21%).

**En términos anuales**, el paro registrado desciende en 16.708 parados en Castilla y León (-9,25%). En España disminuye en 315.542 parados (-8,33%).

#### **PARO REGISTRADO POR SEXO**

**En términos mensuales**, en Castilla y León aumenta el número de parados para el colectivo masculino en 1.371 parados (2,02%) y en 572 paradas para el colectivo femenino (0,61%). En el conjunto nacional se mantiene prácticamente constante en el grupo de los hombres (aumenta en 286 parados, 0,02%), y aumenta en 6.969 paradas en el colectivo femenino (0,35%).

**En términos anuales**, en Castilla y León se registra un descenso de 9.929 parados para el colectivo masculino (-12,56%) y de 6.779 paradas para el colectivo femenino (-6,68%). En España se registra un descenso de 198.207 parados en el grupo de los hombres (-11,91%) y de 117.335 paradas menos en el grupo de las mujeres (-5,52%).



## PARO REGISTRADO POR GRUPO DE EDAD

**En términos mensuales**, el número de parados en Castilla y León desciende en el grupo de menores de 25 años en 9 personas (-0,06%). En el grupo de 25 y más años aumenta en 1.952 personas (1,32%). En España, el paro disminuye en el grupo de menores de 25 años en 5.999 personas (-2,02%) y aumenta en 13.254 personas en el de 25 y más años (0,42%).

**En términos anuales**, el paro registrado en Castilla y León disminuye en el grupo de menores de 25 años en 2.471 personas (-14,53%). En el grupo de 25 y más años disminuye en 14.237 personas (-8,70%). En España disminuye en el grupo de menores de 25 años en 34.164 personas (-10,49%) y en 281.378 personas en el grupo de 25 y más años (-8,12%).

## PARO REGISTRADO POR SECTOR DE ACTIVIDAD ECONÓMICA

**En términos mensuales**, el paro registrado en Castilla y León disminuye en la industria (-0,16%) y en el colectivo sin empleo anterior (-1,25%), aumentando en la agricultura (1,45%), en la construcción (2,25%) y en el sector servicios (1,62%). En España el paro disminuye en la agricultura (-1,76%), en la industria (-0,97%), en la construcción (-1,21%) y en el colectivo sin empleo anterior (-1,97%), aumentando en el sector servicios (0,97%).

**En términos anuales**, el paro registrado en Castilla y León disminuye en todos los sectores de actividad: agricultura (-15,94%), industria (-10,78%), construcción (-19,67%), sector servicios (-6,35%) y colectivo sin empleo anterior (-12,50%). De la misma forma, en España el paro disminuye en todos los sectores: agricultura (-10,64%), industria (-11,36%), construcción (-17,38%), sector servicios (-6,55%) y colectivo sin empleo anterior (-7,61%).

## PARO REGISTRADO POR PROVINCIA

**En términos mensuales**, el paro aumenta en Ávila (3,21%), Burgos (0,32%), León (1,87%), Palencia (2,43%), Salamanca (0,06%), Segovia (4,45%), Soria (5,40%) y Zamora (1,22%), disminuyendo en Valladolid (-0,32%).

**En términos anuales**, el número de parados disminuye en todas las provincias de la Comunidad: Ávila (-9,19%), Burgos (-12,85%), León (-9,23%), Palencia (-8,43%), Salamanca (-8,52%), Segovia (-10,03%), Soria (-13,72%), Valladolid (-7,37%) y Zamora (-8,65%).



## PARO REGISTRADO DE EXTRANJEROS

El número de **parados extranjeros** en noviembre de 2017 en Castilla y León se sitúa en 15.036 personas, de las cuales 7.512 son comunitarias (49,96%) y 7.524 extracomunitarias (50,04%). En España el número de parados extranjeros es de 421.465 de los cuales 151.173 son comunitarios (35,87%) y 270.292 son extracomunitarios (64,13%).

**En términos mensuales** aumenta el número de parados extranjeros en Castilla y León (3,08%) y en España (3,08%).

Por provincia, el número de parados extranjeros disminuye en Burgos (-0,75%) y en Valladolid (-0,97%), aumentando en el resto de provincias de la Comunidad: Ávila (3,65%), León (5,33%), Palencia (4,68%), Salamanca (3,44%), Segovia (9,91%), Soria (10,12%) y Zamora (1,73%).

Por sector, en Castilla y León el paro de extranjeros disminuye en la agricultura (-1,94%) aumentando en el resto de sectores de actividad: industria (2,62%), construcción (5,68%), sector servicios (5,09%) y colectivo sin empleo anterior (2,06%). En España el paro de extranjeros disminuye en la construcción (-1,08%), aumentando en el resto de sectores de actividad: agricultura (0,37%), industria (1,12%), sector servicios (4,92%) y colectivo sin empleo anterior (1,20%).

**En términos interanuales** disminuye el número de parados extranjeros en Castilla y León (-10,80%) y en España (-5,62%).

Por provincia, el número de parados extranjeros disminuye en todas las provincias de la Comunidad: Ávila (-12,92%), Burgos (-16,28%), León (-8,18%), Palencia (-10,58%), Salamanca (-8,90%), Segovia (-10,60%), Soria (-12,74%), Valladolid (-8,81%) y Zamora (-3,63%).

Por sector, en Castilla y León el paro de extranjeros disminuye en todos los sectores de actividad: agricultura (-22,18%), industria (-8,90%), construcción (-21,30%), sector servicios (-4,50%) y colectivo sin empleo anterior (-8,77%). Igualmente, en España disminuye en todos los sectores de actividad: agricultura (-11,76%), industria (-9,45%), construcción (-16,55%), sector servicios (-3,00%) y colectivo sin empleo anterior (-1,83%).



## DEMANDANTES DE EMPLEO

El número de **demandantes de empleo** en Castilla y León en el mes de noviembre de 2017 es de 204.962 de los cuales un 11,91% son ocupados, un 4,16% tienen disponibilidad limitada o demandan empleo en condiciones especiales, un 79,94% son parados registrados y un 3,98% son otros no ocupados o trabajadores eventuales agrarios subsidiados (TEASS). En España esta distribución es de un 17,74% ocupados, un 4,25% tienen disponibilidad limitada o demandan empleo en condiciones especiales, un 72,66% son parados registrados y un 5,35% son otros no ocupados o TEASS.

**En términos mensuales**, los demandantes de empleo aumentan en Castilla y León (1,09%) y en España (0,91%). En particular, los demandantes de empleo “no ocupados” (parados registrados y otros no ocupados) aumentan en Castilla y León (1,09%) y en España (0,30%).

**En términos anuales**, los demandantes de empleo disminuyen en Castilla y León (-8,75%) y en España (-6,31%). Respecto a los demandantes de empleo “no ocupados”, se produce un descenso tanto en Castilla y León (-9,22%) como en España (-8,05%).

## CONTRATOS REGISTRADOS

En noviembre de 2017, en Castilla y León se han registrado un total de 73.064 **contratos**, de los cuales 6.932 son indefinidos (9,49%). En España el número de contratos es de 1.818.339, de los que 170.732 son indefinidos (9,39%).

**En términos mensuales**, en Castilla y León disminuye el número total de contratos registrados en 18.370 (-20,09%) y el de contratos indefinidos en 1.658 (-19,30%). En España, disminuye la contratación registrada (-10,52%) y la indefinida (-15,71%).

Por provincia, el número de contratos disminuye en todas las provincias de la Comunidad: Ávila (-38,57%) Burgos (-22,90%), León (-14,83%), Palencia (-9,19%), Salamanca (-21,88%), Segovia (-26,12%), Soria (-25,92%), Valladolid (-15,40%) y Zamora (-18,80%).

**En términos anuales**, en Castilla y León aumenta el número total de contratos registrados (1,12%) y el de indefinidos (10,93%). En España aumenta la contratación total (4,28%) y la indefinida (10,25%).

Por provincia, el número de contratos disminuye en Salamanca (-7,80%), Segovia (-3,04%), Valladolid (-0,56%) y Zamora (-0,36%), aumentando en Ávila (13,70%), Burgos (3,19%), León (3,98%), Palencia (7,71%) y Soria (2,76%).

---

**Nota:** Movimiento Laboral Registrado, operación 15004 del Plan Estadístico de Castilla y León 2014-2017, es una estadística coyuntural cuyo objetivo es conocer datos sobre el movimiento laboral registrado en los servicios públicos de empleo de Castilla y León.

## Anexo Tablas y Gráficos

### MOVIMIENTO LABORAL REGISTRADO

#### Noviembre de 2017

#### TABLAS

- Tabla 1. Paro registrado por Sexo, Grupo de edad y Sector de actividad económica. Castilla y León y España
- Tabla 2. Paro registrado por Provincia. Castilla y León y España
- Tabla 3. Paro registrado por Sexo y Provincia. Castilla y León y España
- Tabla 4. Paro registrado por Grupo de edad y Provincia. Castilla y León y España
- Tabla 5. Paro registrado por Sexo, Grupo de Edad y Provincia. Castilla y León y España
- Tabla 6. Paro registrado por Sector de actividad económica y Provincia. Castilla y León y España
- Tabla 7. Paro registrado de extranjeros por Provincia. Castilla y León y España
- Tabla 8. Paro registrado de extranjeros por Sector de actividad económica y Provincia. Castilla y León y España
- Tabla 9. Demandantes de empleo por Colectivo. Castilla y León y España
- Tabla 10. Contratos registrados por Tipo de contrato y Provincia. Castilla y León y España
- Tabla 11. Evolución del Paro Registrado. Castilla y León
- Tabla 12. Evolución del Paro Registrado. Varones. Castilla y León
- Tabla 13. Evolución del Paro Registrado. Mujeres. Castilla y León
- Tabla 14. Evolución del Paro Registrado. Menores de 25 años. Castilla y León
- Tabla 15. Evolución del Paro Registrado. España

#### GRÁFICOS

- Gráfico 1. Evolución del Paro Registrado. Castilla y León
- Gráfico 2. Evolución anual de la variación relativa intermensual del Paro Registrado. Castilla y León y España
- Gráfico 3. Evolución mensual de la variación relativa intermensual del Paro Registrado. Castilla y León y España
- Gráfico 4. Evolución anual de la variación relativa interanual del Paro Registrado. Castilla y León y España
- Gráfico 5. Evolución mensual de la variación relativa interanual del Paro Registrado. Castilla y León y España
- Gráfico 6. Variación relativa intermensual del Paro Registrado por provincia. Castilla y León y España
- Gráfico 7. Variación relativa interanual del Paro Registrado por provincia. Castilla y León y España
- Gráfico 8. Distribución porcentual provincial del número de parados registrados por Sector de actividad económica. Castilla y León y España
- Gráfico 9. Evolución de la variación relativa intermensual del Paro Registrado. AGRICULTURA. Castilla y León y España
- Gráfico 10. Evolución de la variación relativa intermensual del Paro Registrado. INDUSTRIA. Castilla y León y España
- Gráfico 11. Evolución de la variación relativa intermensual del Paro Registrado. CONSTRUCCIÓN. Castilla y León y España
- Gráfico 12. Evolución de la variación relativa intermensual del Paro Registrado. SERVICIOS. Castilla y León y España
- Gráfico 13. Evolución de la variación relativa intermensual del Paro Registrado. SIN EMPLEO ANTERIOR. Castilla y León y España
- Gráfico 14. Evolución anual de la variación relativa intermensual del Paro Registrado de EXTRANJEROS. Castilla y León y España
- Gráfico 15. Evolución mensual de la variación relativa intermensual del Paro Registrado de EXTRANJEROS. Castilla y León y España
- Gráfico 16. Distribución del Paro Registrado de Extranjeros por Zona de origen. Castilla y León
- Gráfico 17. Distribución del Paro Registrado de Extranjeros por Zona de origen. España
- Gráfico 18. Distribución porcentual provincial del Paro Registrado de EXTRANJEROS por Sector de actividad económica. Castilla y León y España.
- Gráfico 19. Evolución de la distribución de Demandantes de Empleo. Castilla y León y España.
- Gráfico 20. Evolución de los Contratos registrados Totales. Castilla y León
- Gráfico 21. Evolución de los Contratos registrados Indefinidos. Castilla y León
- Gráfico 22. Evolución de la distribución de Contratos registrados por Tipo de contrato. Castilla y León
- Gráfico 23. Evolución de la proporción de Contratos registrados Indefinidos sobre los Contratos registrados Totales. Castilla y León y España



**TABLA 1. PARO REGISTRADO POR SEXO, GRUPO DE EDAD Y SECTOR DE ACTIVIDAD ECONÓMICA.  
CASTILLA Y LEÓN Y ESPAÑA. NOVIEMBRE 2017**

	Nº de parados		Variación intermensual				Variación interanual			
			Absoluta		Relativa		Absoluta		Relativa	
	CyL	España	CyL	España	CyL	España	CyL	España	CyL	España
<b>Total</b>	<b>163.856</b>	<b>3.474.281</b>	1.943	7.255	1,20%	0,21%	-16.708	-315.542	-9,25%	-8,33%
<b>Sexo</b>										
Hombre	<b>69.129</b>	<b>1.465.663</b>	1.371	286	2,02%	0,02%	-9.929	-198.207	-12,56%	-11,91%
Mujer	<b>94.727</b>	<b>2.008.618</b>	572	6.969	0,61%	0,35%	-6.779	-117.335	-6,68%	-5,52%
<b>Grupo de edad</b>										
Menor de 25 años	<b>14.538</b>	<b>291.475</b>	-9	-5.999	-0,06%	-2,02%	-2.471	-34.164	-14,53%	-10,49%
De 25 y más años	<b>149.318</b>	<b>3.182.806</b>	1.952	13.254	1,32%	0,42%	-14.237	-281.378	-8,70%	-8,12%
<b>Sector de actividad económica (*)</b>										
Agricultura	<b>10.139</b>	<b>163.925</b>	145	-2.929	1,45%	-1,76%	-1.922	-19.525	-15,94%	-10,64%
Industria	<b>15.266</b>	<b>303.834</b>	-24	-2.977	-0,16%	-0,97%	-1.844	-38.952	-10,78%	-11,36%
Construcción	<b>13.182</b>	<b>303.768</b>	290	-3.727	2,25%	-1,21%	-3.228	-63.909	-19,67%	-17,38%
Servicios	<b>109.047</b>	<b>2.395.767</b>	1.737	23.048	1,62%	0,97%	-7.397	-167.870	-6,35%	-6,55%
Sin empleo anterior	<b>16.222</b>	<b>306.987</b>	-205	-6.160	-1,25%	-1,97%	-2.317	-25.286	-12,50%	-7,61%

Nota: (\*) La clasificación de los parados por sector de actividad se ha realizado de acuerdo a la Clasificación Nacional de Actividades Económicas 2009 (CNAE-2009).

FUENTE: D. G. de Presupuestos y Estadística de la Junta de Castilla y León con datos del SEPE.



**TABLA 2. PARO REGISTRADO POR PROVINCIA. CASTILLA Y LEÓN Y ESPAÑA. NOVIEMBRE 2017**

	Dato absoluto	Variación			
		Intermensual		Interanual	
		Absoluta	Relativa	Absoluta	Relativa
Ávila	12.879	400	3,21%	-1.303	-9,19%
Burgos	20.432	65	0,32%	-3.013	-12,85%
León	34.066	625	1,87%	-3.463	-9,23%
Palencia	10.491	249	2,43%	-966	-8,43%
Salamanca	25.819	15	0,06%	-2.405	-8,52%
Segovia	7.870	335	4,45%	-877	-10,03%
Soria	4.043	207	5,40%	-643	-13,72%
Valladolid	35.026	-113	-0,32%	-2.785	-7,37%
Zamora	13.230	160	1,22%	-1.253	-8,65%
<b>Castilla y León</b>	<b>163.856</b>	<b>1.943</b>	<b>1,20%</b>	<b>-16.708</b>	<b>-9,25%</b>
<b>España</b>	<b>3.474.281</b>	<b>7.255</b>	<b>0,21%</b>	<b>-315.542</b>	<b>-8,33%</b>

FUENTE: D. G. de Presupuestos y Estadística de la Junta de Castilla y León con datos del SEPE.

**TABLA 3. PARO REGISTRADO POR SEXO Y PROVINCIA.  
CASTILLA Y LEÓN Y ESPAÑA. NOVIEMBRE 2017**

Sexo	Provincia	Dato absoluto	Variación			
			Intermensual		Interanual	
			Absoluta	Relativa	Absoluta	Relativa
Hombre	Ávila	5.470	218	4,15%	-900	-14,13%
	Burgos	8.172	107	1,33%	-1.816	-18,18%
	León	15.058	275	1,86%	-2.305	-13,28%
	Palencia	4.416	152	3,56%	-453	-9,30%
	Salamanca	10.469	47	0,45%	-1.271	-10,83%
	Segovia	3.370	195	6,14%	-556	-14,16%
	Soria	1.790	190	11,88%	-371	-17,17%
	Valladolid	14.552	93	0,64%	-1.518	-9,45%
	Zamora	5.832	94	1,64%	-739	-11,25%
	<b>Castilla y León</b>	<b>69.129</b>	<b>1.371</b>	<b>2,02%</b>	<b>-9.929</b>	<b>-12,56%</b>
	<b>España</b>	<b>1.465.663</b>	<b>286</b>	<b>0,02%</b>	<b>-198.207</b>	<b>-11,91%</b>
Mujer	Ávila	7.409	182	2,52%	-403	-5,16%
	Burgos	12.260	-42	-0,34%	-1.197	-8,89%
	León	19.008	350	1,88%	-1.158	-5,74%
	Palencia	6.075	97	1,62%	-513	-7,79%
	Salamanca	15.350	-32	-0,21%	-1.134	-6,88%
	Segovia	4.500	140	3,21%	-321	-6,66%
	Soria	2.253	17	0,76%	-272	-10,77%
	Valladolid	20.474	-206	-1,00%	-1.267	-5,83%
	Zamora	7.398	66	0,90%	-514	-6,50%
	<b>Castilla y León</b>	<b>94.727</b>	<b>572</b>	<b>0,61%</b>	<b>-6.779</b>	<b>-6,68%</b>
	<b>España</b>	<b>2.008.618</b>	<b>6.969</b>	<b>0,35%</b>	<b>-117.335</b>	<b>-5,52%</b>

FUENTE: D. G. de Presupuestos y Estadística de la Junta de Castilla y León con datos del SEPE.



**TABLA 4. PARO REGISTRADO POR GRUPO DE EDAD Y PROVINCIA.  
CASTILLA Y LEÓN Y ESPAÑA. NOVIEMBRE 2017**

Grupo de edad	Provincia	Dato absoluto	Variación			
			Intermensual		Interanual	
			Absoluta	Relativa	Absoluta	Relativa
Menores de 25 años	Ávila	1.150	67	6,19%	-207	-15,25%
	Burgos	1.596	-29	-1,78%	-376	-19,07%
	León	2.801	-3	-0,11%	-560	-16,66%
	Palencia	1.059	5	0,47%	-178	-14,39%
	Salamanca	2.407	-37	-1,51%	-359	-12,98%
	Segovia	782	44	5,96%	-49	-5,90%
	Soria	433	22	5,35%	-100	-18,76%
	Valladolid	3.250	-86	-2,58%	-347	-9,65%
	Zamora	1.060	8	0,76%	-295	-21,77%
	<b>Castilla y León</b>	<b>14.538</b>	<b>-9</b>	<b>-0,06%</b>	<b>-2.471</b>	<b>-14,53%</b>
	<b>España</b>	<b>291.475</b>	<b>-5.999</b>	<b>-2,02%</b>	<b>-34.164</b>	<b>-10,49%</b>
De 25 y más años	Ávila	11.729	333	2,92%	-1.096	-8,55%
	Burgos	18.836	94	0,50%	-2.637	-12,28%
	León	31.265	628	2,05%	-2.903	-8,50%
	Palencia	9.432	244	2,66%	-788	-7,71%
	Salamanca	23.412	52	0,22%	-2.046	-8,04%
	Segovia	7.088	291	4,28%	-828	-10,46%
	Soria	3.610	185	5,40%	-543	-13,07%
	Valladolid	31.776	-27	-0,08%	-2.438	-7,13%
	Zamora	12.170	152	1,26%	-958	-7,30%
	<b>Castilla y León</b>	<b>149.318</b>	<b>1.952</b>	<b>1,32%</b>	<b>-14.237</b>	<b>-8,70%</b>
	<b>España</b>	<b>3.182.806</b>	<b>13.254</b>	<b>0,42%</b>	<b>-281.378</b>	<b>-8,12%</b>

FUENTE: D. G. de Presupuestos y Estadística de la Junta de Castilla y León con datos del SEPE.

**TABLA 5. PARO REGISTRADO POR SEXO, GRUPO DE EDAD Y PROVINCIA. CASTILLA Y LEÓN Y ESPAÑA.  
NOVIEMBRE 2017**

Sexo	Grupo de edad	Provincia	Dato absoluto	Variación			
				Intermensual		Interanual	
				Absoluta	Relativa	Absoluta	Relativa
Hombre	Menores de 25 años	Ávila	606	37	6,50%	-92	-13,18%
		Burgos	781	-18	-2,25%	-221	-22,06%
		León	1.499	-18	-1,19%	-326	-17,86%
		Palencia	541	2	0,37%	-108	-16,64%
		Salamanca	1.258	-32	-2,48%	-149	-10,59%
		Segovia	429	16	3,87%	-4	-0,92%
		Soria	239	22	10,14%	-48	-16,72%
		Valladolid	1.657	-21	-1,25%	-178	-9,70%
		Zamora	563	23	4,26%	-169	-23,09%
		<b>Castilla y León</b>	<b>7.573</b>	<b>11</b>	<b>0,15%</b>	<b>-1.295</b>	<b>-14,60%</b>
	<b>España</b>	<b>146.859</b>	<b>-2.510</b>	<b>-1,68%</b>	<b>-19.402</b>	<b>-11,67%</b>	
	De 25 y más años	Ávila	4.864	181	3,87%	-808	-14,25%
		Burgos	7.391	125	1,72%	-1.595	-17,75%
		León	13.559	293	2,21%	-1.979	-12,74%
		Palencia	3.875	150	4,03%	-345	-8,18%
		Salamanca	9.211	79	0,87%	-1.122	-10,86%
		Segovia	2.941	179	6,48%	-552	-15,80%
		Soria	1.551	168	12,15%	-323	-17,24%
		Valladolid	12.895	114	0,89%	-1.340	-9,41%
		Zamora	5.269	71	1,37%	-570	-9,76%
<b>Castilla y León</b>		<b>61.556</b>	<b>1.360</b>	<b>2,26%</b>	<b>-8.634</b>	<b>-12,30%</b>	
<b>España</b>	<b>1.318.804</b>	<b>2.796</b>	<b>0,21%</b>	<b>-178.805</b>	<b>-11,94%</b>		
Mujer	Menores de 25 años	Ávila	544	30	5,84%	-115	-17,45%
		Burgos	815	-11	-1,33%	-155	-15,98%
		León	1.302	15	1,17%	-234	-15,23%
		Palencia	518	3	0,58%	-70	-11,90%
		Salamanca	1.149	-5	-0,43%	-210	-15,45%
		Segovia	353	28	8,62%	-45	-11,31%
		Soria	194	0	0,00%	-52	-21,14%
		Valladolid	1.593	-65	-3,92%	-169	-9,59%
		Zamora	497	-15	-2,93%	-126	-20,22%
		<b>Castilla y León</b>	<b>6.965</b>	<b>-20</b>	<b>-0,29%</b>	<b>-1.176</b>	<b>-14,45%</b>
	<b>España</b>	<b>144.616</b>	<b>-3.489</b>	<b>-2,36%</b>	<b>-14.762</b>	<b>-9,26%</b>	
	De 25 y más años	Ávila	6.865	152	2,26%	-288	-4,03%
		Burgos	11.445	-31	-0,27%	-1.042	-8,34%
		León	17.706	335	1,93%	-924	-4,96%
		Palencia	5.557	94	1,72%	-443	-7,38%
		Salamanca	14.201	-27	-0,19%	-924	-6,11%
		Segovia	4.147	112	2,78%	-276	-6,24%
		Soria	2.059	17	0,83%	-220	-9,65%
		Valladolid	18.881	-141	-0,74%	-1.098	-5,50%
		Zamora	6.901	81	1,19%	-388	-5,32%
<b>Castilla y León</b>		<b>87.762</b>	<b>592</b>	<b>0,68%</b>	<b>-5.603</b>	<b>-6,00%</b>	
<b>España</b>	<b>1.864.002</b>	<b>10.458</b>	<b>0,56%</b>	<b>-102.573</b>	<b>-5,22%</b>		

FUENTE: D. G. de Presupuestos y Estadística de la Junta de Castilla y León con datos del SEPE.

**TABLA 6. PARO REGISTRADO POR SECTOR DE ACTIVIDAD ECONÓMICA <sup>(1)</sup> Y PROVINCIA.  
 CASTILLA Y LEÓN Y ESPAÑA. NOVIEMBRE 2017**

Sector de actividad económica	Provincia	Dato absoluto	Variación			
			Intermensual		Interanual	
			Absoluta	Relativa	Absoluta	Relativa
Agricultura	Ávila	867	89	11,44%	-153	-15,00%
	Burgos	1.228	-77	-5,90%	-400	-24,57%
	León	1.765	38	2,20%	-378	-17,64%
	Palencia	725	12	1,68%	-35	-4,61%
	Salamanca	791	20	2,59%	-105	-11,72%
	Segovia	666	57	9,36%	-169	-20,24%
	Soria	349	81	30,22%	-83	-19,21%
	Valladolid	2.724	-54	-1,94%	-470	-14,72%
	Zamora	1.024	-21	-2,01%	-129	-11,19%
	<b>Castilla y León</b>	<b>10.139</b>	<b>145</b>	<b>1,45%</b>	<b>-1.922</b>	<b>-15,94%</b>
<b>España</b>	<b>163.925</b>	<b>-2.929</b>	<b>-1,76%</b>	<b>-19.525</b>	<b>-10,64%</b>	
Industria	Ávila	749	3	0,40%	-117	-13,51%
	Burgos	2.670	-4	-0,15%	-531	-16,59%
	León	3.494	98	2,89%	-410	-10,50%
	Palencia	1.040	-71	-6,39%	-336	-24,42%
	Salamanca	1.695	-13	-0,76%	-192	-10,17%
	Segovia	518	-11	-2,08%	-97	-15,77%
	Soria	481	20	4,34%	-77	-13,80%
	Valladolid	3.585	-44	-1,21%	69	1,96%
	Zamora	1.034	-2	-0,19%	-153	-12,89%
	<b>Castilla y León</b>	<b>15.266</b>	<b>-24</b>	<b>-0,16%</b>	<b>-1.844</b>	<b>-10,78%</b>
<b>España</b>	<b>303.834</b>	<b>-2.977</b>	<b>-0,97%</b>	<b>-38.952</b>	<b>-11,36%</b>	
Construcción	Ávila	1.536	40	2,67%	-363	-19,12%
	Burgos	1.583	36	2,33%	-458	-22,44%
	León	2.693	21	0,79%	-773	-22,30%
	Palencia	705	20	2,92%	-143	-16,86%
	Salamanca	2.284	104	4,77%	-490	-17,66%
	Segovia	580	19	3,39%	-151	-20,66%
	Soria	255	-3	-1,16%	-101	-28,37%
	Valladolid	2.320	41	1,80%	-507	-17,93%
	Zamora	1.226	12	0,99%	-242	-16,49%
	<b>Castilla y León</b>	<b>13.182</b>	<b>290</b>	<b>2,25%</b>	<b>-3.228</b>	<b>-19,67%</b>
<b>España</b>	<b>303.768</b>	<b>-3.727</b>	<b>-1,21%</b>	<b>-63.909</b>	<b>-17,38%</b>	
Servicios	Ávila	8.326	256	3,17%	-483	-5,48%
	Burgos	13.545	178	1,33%	-1.192	-8,09%
	León	22.462	530	2,42%	-1.506	-6,28%
	Palencia	6.998	286	4,26%	-299	-4,10%
	Salamanca	18.348	-49	-0,27%	-1.235	-6,31%
	Segovia	5.385	267	5,22%	-364	-6,33%
	Soria	2.660	103	4,03%	-296	-10,01%
	Valladolid	22.642	-15	-0,07%	-1.525	-6,31%
	Zamora	8.681	181	2,13%	-497	-5,42%
	<b>Castilla y León</b>	<b>109.047</b>	<b>1.737</b>	<b>1,62%</b>	<b>-7.397</b>	<b>-6,35%</b>
<b>España</b>	<b>2.395.767</b>	<b>23.048</b>	<b>0,97%</b>	<b>-167.870</b>	<b>-6,55%</b>	
Sin empleo anterior	Ávila	1.401	12	0,86%	-187	-11,78%
	Burgos	1.406	-68	-4,61%	-432	-23,50%
	León	3.652	-62	-1,67%	-396	-9,78%
	Palencia	1.023	2	0,20%	-153	-13,01%
	Salamanca	2.701	-47	-1,71%	-383	-12,42%
	Segovia	721	3	0,42%	-96	-11,75%
	Soria	298	6	2,05%	-86	-22,40%
	Valladolid	3.755	-41	-1,08%	-352	-8,57%
	Zamora	1.265	-10	-0,78%	-232	-15,50%
	<b>Castilla y León</b>	<b>16.222</b>	<b>-205</b>	<b>-1,25%</b>	<b>-2.317</b>	<b>-12,50%</b>
<b>España</b>	<b>306.987</b>	<b>-6.160</b>	<b>-1,97%</b>	<b>-25.286</b>	<b>-7,61%</b>	

Nota: <sup>(1)</sup> La clasificación de los parados por sector de actividad se ha realizado de acuerdo a la Clasificación Nacional de Actividades Económicas 2009 (CNAE-2009).

FUENTE: D. G. de Presupuestos y Estadística de la Junta de Castilla y León con datos del SEPE.



**TABLA 7. PARO REGISTRADO DE EXTRANJEROS POR PROVINCIA. CASTILLA Y LEÓN Y ESPAÑA.  
NOVIEMBRE 2017**

	Dato absoluto	Variación			
		Intermensual		Interanual	
		Absoluta	Relativa	Absoluta	Relativa
Ávila	1.591	56	3,65%	-236	-12,92%
Burgos	2.659	-20	-0,75%	-517	-16,28%
León	2.392	121	5,33%	-213	-8,18%
Palencia	693	31	4,68%	-82	-10,58%
Salamanca	1.382	46	3,44%	-135	-8,90%
Segovia	1.797	162	9,91%	-213	-10,60%
Soria	740	68	10,12%	-108	-12,74%
Valladolid	2.960	-29	-0,97%	-286	-8,81%
Zamora	822	14	1,73%	-31	-3,63%
<b>Castilla y León</b>	<b>15.036</b>	<b>449</b>	<b>3,08%</b>	<b>-1.821</b>	<b>-10,80%</b>
<b>España</b>	<b>421.465</b>	<b>12.604</b>	<b>3,08%</b>	<b>-25.089</b>	<b>-5,62%</b>

FUENTE: D. G. de Presupuestos y Estadística de la Junta de Castilla y León con datos del SEPE.

TABLA 8. PARO REGISTRADO DE EXTRANJEROS POR SECTOR DE ACTIVIDAD ECONÓMICA <sup>(1)</sup> Y PROVINCIA. CASTILLA Y LEÓN Y ESPAÑA. NOVIEMBRE 2017						
Sector de actividad económica	Provincia	Dato absoluto	Variación			
			Intermensual		Interanual	
			Absoluta	Relativa	Absoluta	Relativa
Agricultura	Ávila	161	7	4,55%	-34	-17,44%
	Burgos	481	-85	-15,02%	-254	-34,56%
	León	341	20	6,23%	-57	-14,32%
	Palencia	102	-1	-0,97%	-31	-23,31%
	Salamanca	105	6	6,06%	-22	-17,32%
	Segovia	335	30	9,84%	-107	-24,21%
	Soria	165	38	29,92%	-45	-21,43%
	Valladolid	896	-63	-6,57%	-219	-19,64%
	Zamora	197	-7	-3,43%	-24	-10,86%
	<b>Castilla y León</b>	<b>2.783</b>	<b>-55</b>	<b>-1,94%</b>	<b>-793</b>	<b>-22,18%</b>
<b>España</b>	<b>42.073</b>	<b>157</b>	<b>0,37%</b>	<b>-5.605</b>	<b>-11,76%</b>	
Industria	Ávila	58	-4	-6,45%	-17	-22,67%
	Burgos	220	0	0,00%	-69	-23,88%
	León	184	6	3,37%	-23	-11,11%
	Palencia	33	1	3,13%	0	0,00%
	Salamanca	63	8	14,55%	-11	-14,86%
	Segovia	69	4	6,15%	-3	-4,17%
	Soria	57	4	7,55%	-3	-5,00%
	Valladolid	176	2	1,15%	46	35,38%
	Zamora	41	2	5,13%	-8	-16,33%
	<b>Castilla y León</b>	<b>901</b>	<b>23</b>	<b>2,62%</b>	<b>-88</b>	<b>-8,90%</b>
<b>España</b>	<b>21.231</b>	<b>236</b>	<b>1,12%</b>	<b>-2.215</b>	<b>-9,45%</b>	
Construcción	Ávila	194	20	11,49%	-53	-21,46%
	Burgos	239	11	4,82%	-76	-24,13%
	León	170	10	6,25%	-63	-27,04%
	Palencia	43	6	16,22%	1	2,38%
	Salamanca	124	3	2,48%	-17	-12,06%
	Segovia	173	5	2,98%	-38	-18,01%
	Soria	55	4	7,84%	-36	-39,56%
	Valladolid	190	10	5,56%	-35	-15,56%
	Zamora	39	-3	-7,14%	-15	-27,78%
	<b>Castilla y León</b>	<b>1.227</b>	<b>66</b>	<b>5,68%</b>	<b>-332</b>	<b>-21,30%</b>
<b>España</b>	<b>41.579</b>	<b>-454</b>	<b>-1,08%</b>	<b>-8.247</b>	<b>-16,55%</b>	
Servicios	Ávila	716	37	5,45%	-50	-6,53%
	Burgos	1.372	59	4,49%	-80	-5,51%
	León	1.226	68	5,87%	-58	-4,52%
	Palencia	373	26	7,49%	-16	-4,11%
	Salamanca	827	15	1,85%	-69	-7,70%
	Segovia	946	114	13,70%	-28	-2,87%
	Soria	334	17	5,36%	-21	-5,92%
	Valladolid	1.267	13	1,04%	-28	-2,16%
	Zamora	390	12	3,17%	-1	-0,26%
	<b>Castilla y León</b>	<b>7.451</b>	<b>361</b>	<b>5,09%</b>	<b>-351</b>	<b>-4,50%</b>
<b>España</b>	<b>254.089</b>	<b>11.924</b>	<b>4,92%</b>	<b>-7.858</b>	<b>-3,00%</b>	
Sin empleo anterior	Ávila	462	-4	-0,86%	-82	-15,07%
	Burgos	347	-5	-1,42%	-38	-9,87%
	León	471	17	3,74%	-12	-2,48%
	Palencia	142	-1	-0,70%	-36	-20,22%
	Salamanca	263	14	5,62%	-16	-5,73%
	Segovia	274	9	3,40%	-37	-11,90%
	Soria	129	5	4,03%	-3	-2,27%
	Valladolid	431	9	2,13%	-50	-10,40%
	Zamora	155	10	6,90%	17	12,32%
	<b>Castilla y León</b>	<b>2.674</b>	<b>54</b>	<b>2,06%</b>	<b>-257</b>	<b>-8,77%</b>
<b>España</b>	<b>62.493</b>	<b>741</b>	<b>1,20%</b>	<b>-1.164</b>	<b>-1,83%</b>	

Nota: <sup>(1)</sup> La clasificación de los parados por sector de actividad se ha realizado de acuerdo a la Clasificación Nacional de Actividades Económicas 2009 (CNAE-2009).

FUENTE: D. G. de Presupuestos y Estadística de la Junta de Castilla y León con datos del SEPE.



**TABLA 9. DEMANDANTES DE EMPLEO POR COLECTIVO. CASTILLA Y LEÓN Y ESPAÑA. NOVIEMBRE 2017**

	Colectivo	Dato absoluto	Ratio: Colectivo sobre total de demandantes	Variación relativa	
				Intermensual	Interanual
<b>Castilla y León</b>	Ocupados	24.417	11,91%	1,53%	-6,20%
	Con disponibilidad limitada <sup>(1)</sup>	8.523	4,16%	-0,09%	-6,36%
	No ocupados	172.022	83,93%	1,09%	-9,22%
	<i>Parados registrados</i>	163.856	79,94%	1,20%	-9,25%
	<i>Otros no ocupados</i> <sup>(2)</sup>	8.166	3,98%	-1,11%	-8,51%
	<b>Total demandantes</b>	<b>204.962</b>	<b>100,00%</b>	<b>1,09%</b>	<b>-8,75%</b>
<b>España</b>	Ocupados	848.497	17,74%	3,20%	-0,35%
	Con disponibilidad limitada <sup>(1)</sup>	203.045	4,25%	2,99%	4,05%
	No ocupados	3.730.220	78,01%	0,30%	-8,05%
	<i>Parados registrados</i>	3.474.281	72,66%	0,21%	-8,33%
	<i>Otros no ocupados / TEASS</i> <sup>(2)</sup>	255.939	5,35%	1,48%	-4,21%
	<b>Total demandantes</b>	<b>4.781.762</b>	<b>100,00%</b>	<b>0,91%</b>	<b>-6,31%</b>

Notas:

<sup>(1)</sup> Son aquellos demandantes, sin empleo, que indican en su solicitud condiciones especiales de trabajo (ej.: solo a domicilio, teletrabajo, en el extranjero, etc).

<sup>(2)</sup> TEASS = Trabajadores eventuales agrarios subsidiados.

FUENTE: D. G. de Presupuestos y Estadística de la Junta de Castilla y León con datos del SEPE.

**TABLA 10. CONTRATOS REGISTRADOS <sup>(1)</sup> POR TIPO DE CONTRATO Y PROVINCIA.  
CASTILLA Y LEÓN Y ESPAÑA. NOVIEMBRE 2017**

Tipo de contrato	Provincia	Dato absoluto	% s/ total contratos	Variación			
				Intermensual		Interanual	
				Absoluta	Relativa	Absoluta	Relativa
Indefinido <sup>(2)</sup>	Ávila	372	8,50%	-90	-19,48%	71	23,59%
	Burgos	1.008	9,32%	-367	-26,69%	83	8,97%
	León	1.238	11,10%	-95	-7,13%	75	6,45%
	Palencia	469	6,77%	21	4,69%	83	21,50%
	Salamanca	829	9,61%	-210	-20,21%	45	5,74%
	Segovia	485	7,89%	-338	-41,07%	82	20,35%
	Soria	273	10,64%	-14	-4,88%	0	0,00%
	Valladolid	1.965	10,58%	-454	-18,77%	262	15,38%
	Zamora	293	7,54%	-111	-27,48%	-18	-5,79%
	<b>Castilla y León</b>	<b>6.932</b>	<b>9,49%</b>	<b>-1.658</b>	<b>-19,30%</b>	<b>683</b>	<b>10,93%</b>
	<b>España</b>	<b>170.732</b>	<b>9,39%</b>	<b>-31.810</b>	<b>-15,71%</b>	<b>15.878</b>	<b>10,25%</b>
Temporal	Ávila	4.003	91,50%	-2.657	-39,89%	456	12,86%
	Burgos	9.802	90,68%	-2.844	-22,49%	251	2,63%
	León	9.918	88,90%	-1.848	-15,71%	352	3,68%
	Palencia	6.460	93,23%	-722	-10,05%	413	6,83%
	Salamanca	7.794	90,39%	-2.205	-22,05%	-775	-9,04%
	Segovia	5.665	92,11%	-1.836	-24,48%	-275	-4,63%
	Soria	2.293	89,36%	-884	-27,82%	69	3,10%
	Valladolid	16.603	89,42%	-2.927	-14,99%	-367	-2,16%
	Zamora	3.594	92,46%	-789	-18,00%	4	0,11%
	<b>Castilla y León</b>	<b>66.132</b>	<b>90,51%</b>	<b>-16.712</b>	<b>-20,17%</b>	<b>128</b>	<b>0,19%</b>
	<b>España</b>	<b>1.647.607</b>	<b>90,61%</b>	<b>-182.035</b>	<b>-9,95%</b>	<b>58.753</b>	<b>3,70%</b>
Total	Ávila	4.375	100,00%	-2.747	-38,57%	527	13,70%
	Burgos	10.810	100,00%	-3.211	-22,90%	334	3,19%
	León	11.156	100,00%	-1.943	-14,83%	427	3,98%
	Palencia	6.929	100,00%	-701	-9,19%	496	7,71%
	Salamanca	8.623	100,00%	-2.415	-21,88%	-730	-7,80%
	Segovia	6.150	100,00%	-2.174	-26,12%	-193	-3,04%
	Soria	2.566	100,00%	-898	-25,92%	69	2,76%
	Valladolid	18.568	100,00%	-3.381	-15,40%	-105	-0,56%
	Zamora	3.887	100,00%	-900	-18,80%	-14	-0,36%
	<b>Castilla y León</b>	<b>73.064</b>	<b>100,00%</b>	<b>-18.370</b>	<b>-20,09%</b>	<b>811</b>	<b>1,12%</b>
	<b>España</b>	<b>1.818.339</b>	<b>100,00%</b>	<b>-213.845</b>	<b>-10,52%</b>	<b>74.631</b>	<b>4,28%</b>

Notas:

<sup>(1)</sup> A partir de enero de 2012 se incluyen los datos de contratos de empleados de hogar comunicados al SEPE por la Tesorería General de la Seguridad Social según establece el Real Decreto 1620/2011.

<sup>(2)</sup> Incluye contratos convertidos en indefinidos.

FUENTE: D. G. de Presupuestos y Estadística de la Junta de Castilla y León con datos del SEPE.

**TABLA 11. EVOLUCIÓN DEL PARO REGISTRADO. CASTILLA Y LEÓN.  
MES DE NOVIEMBRE.**

Año	Octubre	Noviembre	Var. mensual absoluta	Var. mensual relativa (%)	Var. interanual relativa (%)
1980	73.288	<b>73.556</b>	268	0,37%	-
1981	79.305	<b>79.851</b>	546	0,69%	8,56%
1982	95.425	<b>99.750</b>	4.325	4,53%	24,92%
1983	108.118	<b>110.016</b>	1.898	1,76%	10,29%
1984	134.157	<b>135.782</b>	1.625	1,21%	23,42%
1985	140.816	<b>144.433</b>	3.617	2,57%	6,37%
1986	154.972	<b>158.236</b>	3.264	2,11%	9,56%
1987	169.619	<b>170.026</b>	407	0,24%	7,45%
1988	158.842	<b>157.623</b>	-1.219	-0,77%	-7,29%
1989	137.528	<b>137.158</b>	-370	-0,27%	-12,98%
1990	136.727	<b>135.842</b>	-885	-0,65%	-0,96%
1991	130.350	<b>129.440</b>	-910	-0,70%	-4,71%
1992	126.340	<b>128.963</b>	2.623	2,08%	-0,37%
1993	138.209	<b>142.088</b>	3.879	2,81%	10,18%
1994	136.112	<b>137.767</b>	1.655	1,22%	-3,04%
1995	128.792	<b>132.042</b>	3.250	2,52%	-4,16%
1996 (*)	145.886	<b>148.944</b>	3.058	2,10%	12,80%
1997	141.556	<b>145.209</b>	3.653	2,58%	-2,51%
1998	126.646	<b>130.004</b>	3.359	2,65%	-10,47%
1999	115.183	<b>120.577</b>	5.394	4,68%	-7,25%
2000	116.383	<b>118.444</b>	2.061	1,77%	-1,77%
2001	111.700	<b>113.986</b>	2.286	2,05%	-3,76%
2002	113.373	<b>117.005</b>	3.632	3,20%	2,65%
2003	113.408	<b>117.821</b>	4.413	3,89%	0,70%
2004	111.158	<b>115.457</b>	4.299	3,87%	-2,01%
2005	111.032	<b>114.686</b>	3.654	3,29%	-0,67%
2006	104.443	<b>107.085</b>	2.642	2,53%	-6,63%
2007	104.088	<b>104.762</b>	674	0,65%	-2,17%
2008	129.909	<b>139.381</b>	9.472	7,29%	33,05%
2009	172.461	<b>175.695</b>	3.234	1,88%	26,05%
2010	186.752	<b>188.915</b>	2.163	1,16%	7,52%
2011	199.934	<b>203.568</b>	3.634	1,82%	7,76%
2012	235.369	<b>239.867</b>	4.498	1,91%	17,83%
2013	239.596	<b>238.807</b>	-789	-0,33%	-0,44%
2014	218.065	<b>221.577</b>	3.512	1,61%	-7,22%
2015	201.827	<b>202.036</b>	209	0,10%	-8,82%
2016	177.707	<b>180.564</b>	2.857	1,61%	-10,63%
2017	161.913	<b>163.856</b>	1.943	1,20%	-9,25%

Nota: (\*) Desde enero del año 1996 los datos corresponden a la metodología del Proyecto SISPE.

FUENTE: D. G. de Presupuestos y Estadística de la Junta de Castilla y León con datos del SEPE.



**TABLA 12. EVOLUCIÓN DEL PARO REGISTRADO. CASTILLA Y LEÓN.  
VARONES. MES DE NOVIEMBRE.**

Año	Octubre	Noviembre	Var. mensual absoluta	Var. mensual relativa (%)	Var. interanual relativa (%)
1984	84.071	<b>84.637</b>	566	0,67%	-
1985	83.920	<b>86.312</b>	2.392	2,85%	1,98%
1986	84.678	<b>85.664</b>	986	1,16%	-0,75%
1987	84.735	<b>83.978</b>	-757	-0,89%	-1,97%
1988	70.491	<b>69.136</b>	-1.355	-1,92%	-17,67%
1989	53.366	<b>52.124</b>	-1.242	-2,33%	-24,61%
1990	50.586	<b>49.649</b>	-937	-1,85%	-4,75%
1991	46.172	<b>45.809</b>	-363	-0,79%	-7,73%
1992	47.819	<b>49.573</b>	1.754	3,67%	8,22%
1993	59.602	<b>62.064</b>	2.462	4,13%	25,20%
1994	58.686	<b>59.351</b>	665	1,13%	-4,37%
1995	55.141	<b>57.280</b>	2.139	3,88%	-3,49%
1996 (*)	60.014	<b>62.019</b>	2.005	3,34%	8,27%
1997	56.471	<b>58.757</b>	2.286	4,05%	-5,26%
1998	46.750	<b>48.111</b>	1.361	2,91%	-18,12%
1999	40.248	<b>42.343</b>	2.095	5,20%	-11,99%
2000	38.351	<b>39.341</b>	990	2,58%	-7,09%
2001	38.302	<b>39.279</b>	976	2,55%	-0,16%
2002	40.363	<b>41.996</b>	1.633	4,05%	6,92%
2003	41.142	<b>42.901</b>	1.759	4,28%	2,15%
2004	39.271	<b>41.417</b>	2.146	5,47%	-3,46%
2005	38.919	<b>40.701</b>	1.782	4,58%	-1,73%
2006	35.262	<b>36.530</b>	1.268	3,60%	-10,25%
2007	36.353	<b>37.175</b>	822	2,26%	1,77%
2008	55.312	<b>61.864</b>	6.552	11,85%	66,41%
2009	79.800	<b>81.802</b>	2.002	2,51%	32,23%
2010	86.977	<b>89.120</b>	2.143	2,46%	8,95%
2011	94.296	<b>97.412</b>	3.116	3,30%	9,30%
2012	114.608	<b>117.297</b>	2.689	2,35%	20,41%
2013	114.628	<b>115.358</b>	730	0,64%	-1,65%
2014	100.756	<b>103.250</b>	2.494	2,48%	-10,50%
2015	90.333	<b>90.628</b>	295	0,33%	-12,22%
2016	76.882	<b>79.058</b>	2.176	2,83%	-12,77%
2017	67.758	<b>69.129</b>	1.371	2,02%	-12,56%

Nota: (\*) Desde enero del año 1996 los datos corresponden a la metodología del Proyecto SISPE.

FUENTE: D. G. de Presupuestos y Estadística de la Junta de Castilla y León con datos del SEPE.

**TABLA 13. EVOLUCIÓN DEL PARO REGISTRADO. CASTILLA Y LEÓN.  
MUJERES. MES DE NOVIEMBRE.**

Año	Octubre	Noviembre	Var. mensual absoluta	Var. mensual relativa (%)	Var. interanual relativa (%)
1984	50.086	<b>51.145</b>	1.059	2,11%	-
1985	56.896	<b>58.121</b>	1.225	2,15%	13,64%
1986	70.294	<b>72.572</b>	2.278	3,24%	24,86%
1987	84.884	<b>86.048</b>	1.164	1,37%	18,57%
1988	88.351	<b>88.487</b>	136	0,15%	2,83%
1989	84.162	<b>85.034</b>	872	1,04%	-3,90%
1990	86.141	<b>86.193</b>	52	0,06%	1,36%
1991	84.178	<b>83.631</b>	-547	-0,65%	-2,97%
1992	78.521	<b>79.390</b>	869	1,11%	-5,07%
1993	78.607	<b>80.024</b>	1.417	1,80%	0,80%
1994	77.426	<b>78.416</b>	990	1,28%	-2,01%
1995	73.651	<b>74.762</b>	1.111	1,51%	-4,66%
1996 (*)	85.872	<b>86.925</b>	1.053	1,23%	16,27%
1997	85.085	<b>86.452</b>	1.367	1,61%	-0,54%
1998	79.895	<b>81.893</b>	1.998	2,50%	-5,27%
1999	74.935	<b>78.234</b>	3.300	4,40%	-4,47%
2000	78.032	<b>79.103</b>	1.071	1,37%	1,11%
2001	73.397	<b>74.707</b>	1.310	1,78%	-5,56%
2002	73.010	<b>75.008</b>	1.998	2,74%	0,40%
2003	72.266	<b>74.920</b>	2.654	3,67%	-0,12%
2004	71.887	<b>74.040</b>	2.153	2,99%	-1,17%
2005	72.113	<b>73.985</b>	1.872	2,60%	-0,07%
2006	69.181	<b>70.555</b>	1.374	1,99%	-4,64%
2007	67.735	<b>67.587</b>	-148	-0,22%	-4,21%
2008	74.597	<b>77.517</b>	2.920	3,91%	14,69%
2009	92.661	<b>93.893</b>	1.232	1,33%	21,13%
2010	99.775	<b>99.795</b>	20	0,02%	6,29%
2011	105.638	<b>106.156</b>	518	0,49%	6,37%
2012	120.761	<b>122.570</b>	1.809	1,50%	15,46%
2013	124.968	<b>123.449</b>	-1.519	-1,22%	0,72%
2014	117.309	<b>118.327</b>	1.018	0,87%	-4,15%
2015	111.494	<b>111.408</b>	-86	-0,08%	-5,85%
2016	100.825	<b>101.506</b>	681	0,68%	-8,89%
2017	94.155	<b>94.727</b>	572	0,61%	-6,68%

Nota: (\*) Desde enero del año 1996 los datos corresponden a la metodología del Proyecto SISPE.

FUENTE: D. G. de Presupuestos y Estadística de la Junta de Castilla y León con datos del SEPE.

**TABLA 14. EVOLUCIÓN DEL PARO REGISTRADO. CASTILLA Y LEÓN.  
MENORES DE 25 AÑOS. MES DE NOVIEMBRE.**

Año	Octubre	Noviembre	Var. mensual absoluta	Var. mensual relativa (%)	Var. interanual relativa (%)
1986	73.021	<b>74.602</b>	1.581	2,17%	-
1987	77.372	<b>77.918</b>	546	0,71%	4,44%
1988	69.599	<b>68.450</b>	-1.149	-1,65%	-12,15%
1989	49.025	<b>48.846</b>	-179	-0,37%	-28,64%
1990	45.081	<b>44.198</b>	-883	-1,96%	-9,52%
1991	38.279	<b>37.779</b>	-500	-1,31%	-14,52%
1992	37.185	<b>37.925</b>	740	1,99%	0,39%
1993	40.995	<b>41.944</b>	949	2,31%	10,60%
1994	37.489	<b>38.262</b>	773	2,06%	-8,78%
1995	28.012	<b>29.310</b>	1.298	4,63%	-23,40%
1996 (*)	27.868	<b>29.115</b>	1.248	4,48%	-0,66%
1997	26.245	<b>27.661</b>	1.416	5,39%	-5,00%
1998	21.536	<b>23.128</b>	1.592	7,39%	-16,38%
1999	18.217	<b>19.985</b>	1.769	9,71%	-13,59%
2000	18.673	<b>19.024</b>	351	1,88%	-4,81%
2001	16.831	<b>17.417</b>	586	3,48%	-8,45%
2002	16.346	<b>17.276</b>	931	5,69%	-0,81%
2003	15.798	<b>16.440</b>	643	4,07%	-4,84%
2004	14.106	<b>14.911</b>	805	5,71%	-9,30%
2005	14.953	<b>15.584</b>	631	4,22%	4,51%
2006	12.930	<b>13.207</b>	277	2,14%	-15,25%
2007	11.968	<b>11.881</b>	-87	-0,73%	-10,04%
2008	16.297	<b>17.802</b>	1.505	9,23%	49,84%
2009	23.687	<b>23.717</b>	30	0,13%	33,23%
2010	23.882	<b>23.746</b>	-136	-0,57%	0,12%
2011	24.654	<b>24.565</b>	-89	-0,36%	3,45%
2012	25.907	<b>26.398</b>	491	1,90%	7,46%
2013	24.779	<b>24.928</b>	149	0,60%	-5,57%
2014	22.413	<b>22.747</b>	334	1,49%	-8,75%
2015	20.266	<b>20.035</b>	-231	-1,14%	-11,92%
2016	16.817	<b>17.009</b>	192	1,14%	-15,10%
2017	14.547	<b>14.538</b>	-9	-0,06%	-14,53%

Nota: (\*) Desde enero del año 1996 los datos corresponden a la metodología del Proyecto SISPE.

FUENTE: D. G. de Presupuestos y Estadística de la Junta de Castilla y León con datos del SEPE.

**TABLA 15. EVOLUCIÓN DEL PARO REGISTRADO. ESPAÑA.  
MES DE NOVIEMBRE.**

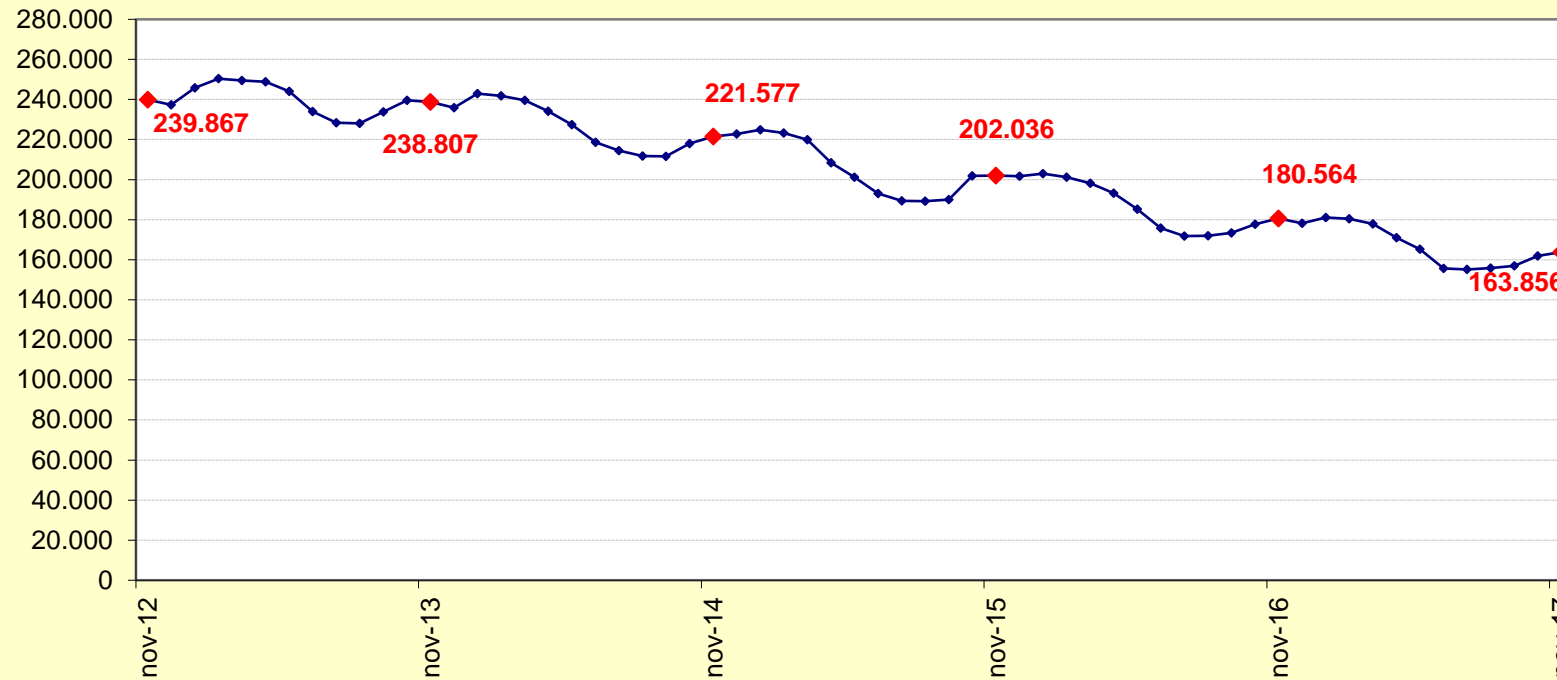
Año	Octubre	Noviembre	Var. mensual absoluta	Var. mensual relativa (%)	Var. interanual relativa (%)
1980	1.360.400	<b>1.402.200</b>	41.800	3,07%	-
1981	1.649.100	<b>1.695.200</b>	46.100	2,80%	20,90%
1982	1.967.200	<b>2.064.400</b>	97.200	4,94%	21,78%
1983	2.265.500	<b>2.298.300</b>	32.800	1,45%	11,33%
1984	2.576.800	<b>2.591.300</b>	14.500	0,56%	12,75%
1985	2.658.400	<b>2.726.800</b>	68.400	2,57%	5,23%
1986	2.784.600	<b>2.867.100</b>	82.500	2,96%	5,15%
1987	2.951.100	<b>2.997.800</b>	46.700	1,58%	4,56%
1988	2.756.500	<b>2.762.100</b>	5.600	0,20%	-7,86%
1989	2.430.600	<b>2.422.900</b>	-7.700	-0,32%	-12,28%
1990	2.344.800	<b>2.347.800</b>	3.000	0,13%	-3,10%
1991	2.316.600	<b>2.326.800</b>	10.200	0,44%	-0,89%
1992	2.272.100	<b>2.322.800</b>	50.700	2,23%	-0,17%
1993	2.628.095	<b>2.679.657</b>	51.562	1,96%	15,36%
1994	2.590.421	<b>2.599.880</b>	9.459	0,37%	-2,98%
1995	2.398.763	<b>2.418.934</b>	20.171	0,84%	-6,96%
1996 (*)	2.775.951	<b>2.796.229</b>	20.278	0,73%	15,60%
1997	2.577.052	<b>2.600.732</b>	23.680	0,92%	-6,99%
1998	2.267.925	<b>2.270.240</b>	2.315	0,10%	-12,71%
1999	2.019.968	<b>2.055.809</b>	35.841	1,77%	-9,45%
2000	1.934.130	<b>1.962.794</b>	28.664	1,48%	-4,52%
2001	1.940.909	<b>1.985.857</b>	44.948	2,32%	1,18%
2002	2.064.512	<b>2.117.144</b>	52.631	2,55%	6,61%
2003	2.096.606	<b>2.143.206</b>	46.600	2,22%	1,23%
2004	2.075.811	<b>2.121.089</b>	45.278	2,18%	-1,03%
2005	2.052.861	<b>2.095.580</b>	42.719	2,08%	-1,20%
2006	1.992.836	<b>2.023.164</b>	30.328	1,52%	-3,46%
2007	2.048.577	<b>2.094.473</b>	45.896	2,24%	3,52%
2008	2.818.026	<b>2.989.269</b>	171.243	6,08%	42,72%
2009	3.808.353	<b>3.868.946</b>	60.593	1,59%	29,43%
2010	4.085.976	<b>4.110.294</b>	24.318	0,60%	6,24%
2011	4.360.926	<b>4.420.462</b>	59.536	1,37%	7,55%
2012	4.833.521	<b>4.907.817</b>	74.296	1,54%	11,02%
2013	4.811.383	<b>4.808.908</b>	-2.475	-0,05%	-2,02%
2014	4.526.804	<b>4.512.116</b>	-14.688	-0,32%	-6,17%
2015	4.176.369	<b>4.149.298</b>	-27.071	-0,65%	-8,04%
2016	3.764.982	<b>3.789.823</b>	24.841	0,66%	-8,66%
2017	3.467.026	<b>3.474.281</b>	7.255	0,21%	-8,33%

Nota: (\*) Desde enero del año 1996 los datos corresponden a la metodología del Proyecto SISPE.

FUENTE: D. G. de Presupuestos y Estadística de la Junta de Castilla y León con datos del SEPE.



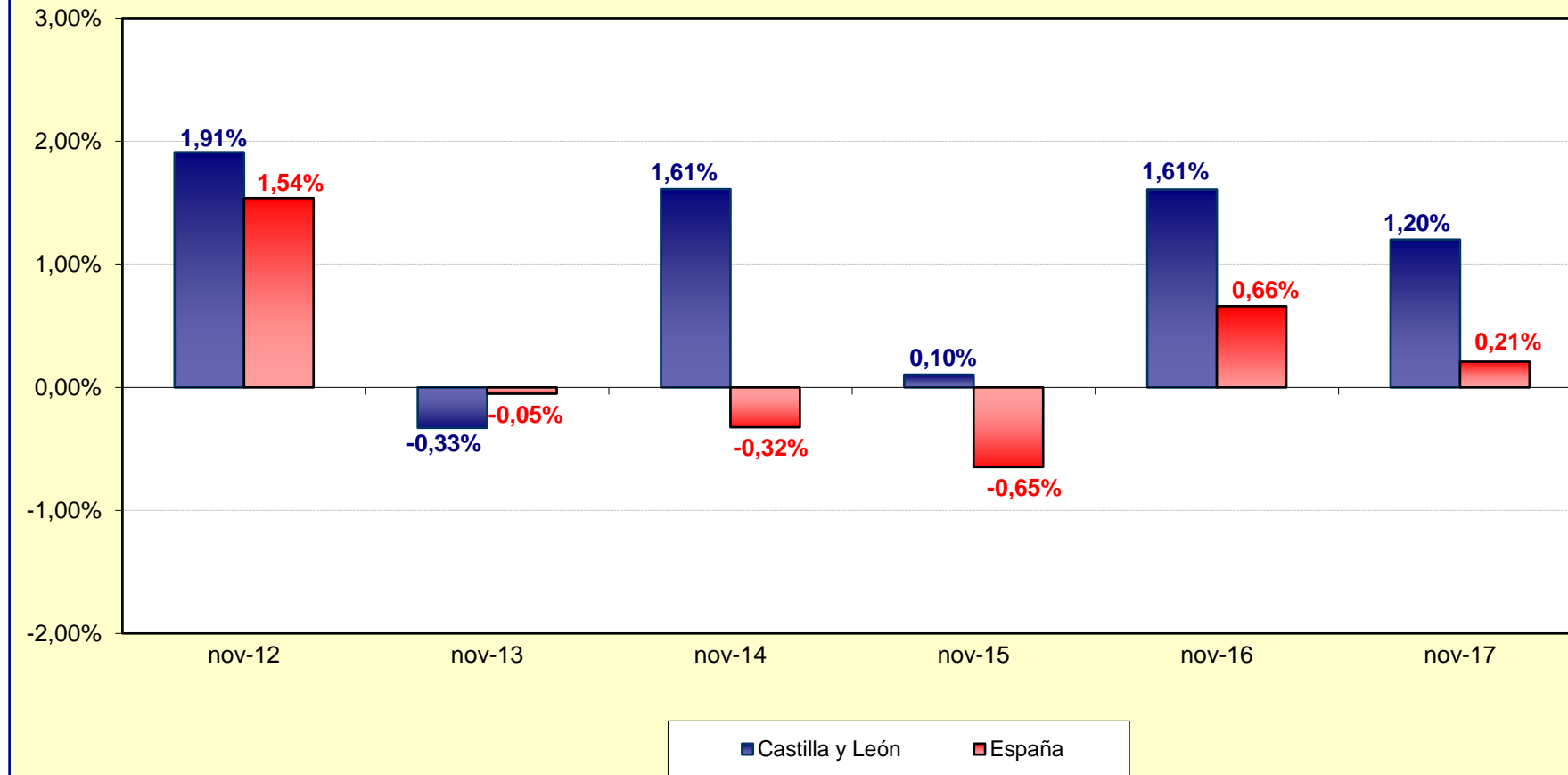
**Gráfico 1. Evolución del Paro Registrado. Castilla y León.  
Noviembre 2012 - 2017**



FUENTE: D. G. de Presupuestos y Estadística de la Junta de Castilla y León con datos del SEPE.



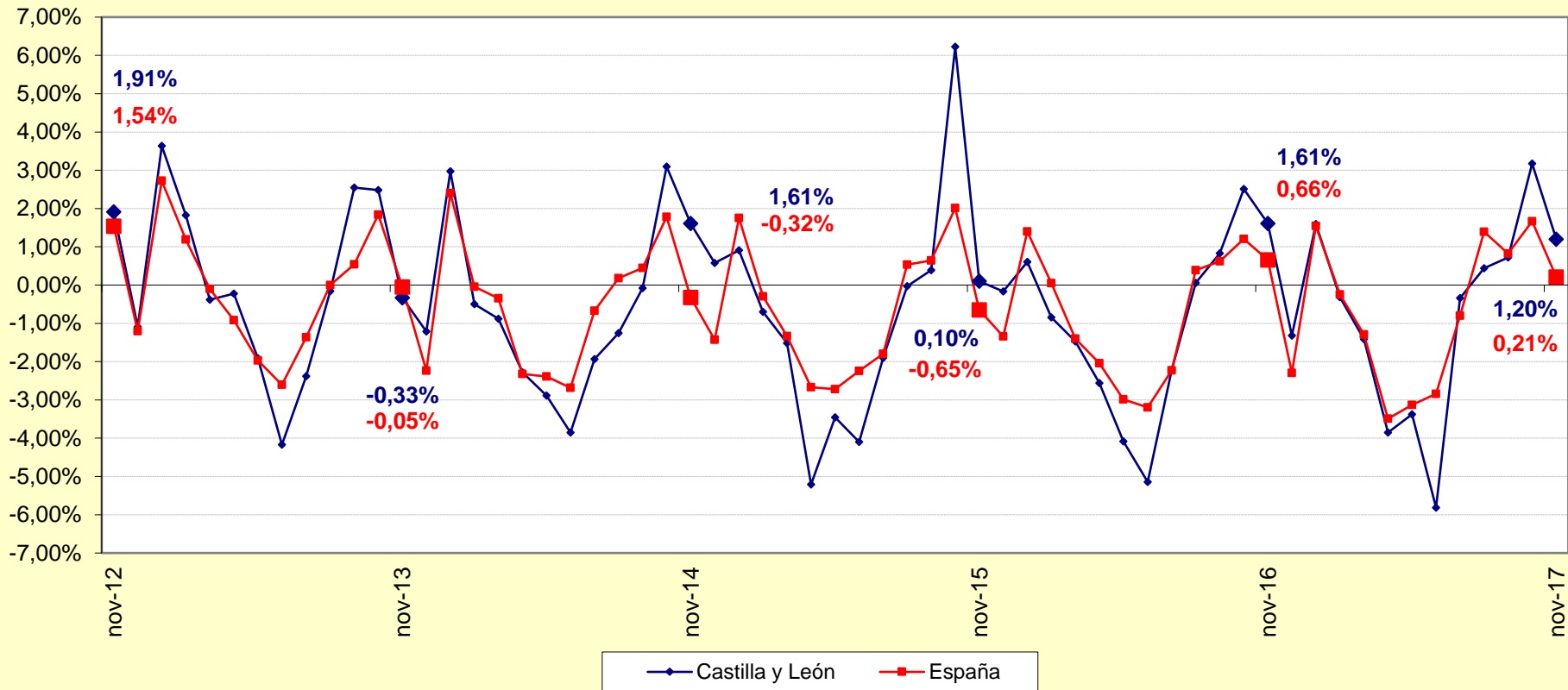
**Gráfico 2. Evolución anual de la variación relativa intermensual del  
Paro Registrado. Castilla y León y España. Noviembre 2012 - 2017**



FUENTE: D. G. de Presupuestos y Estadística de la Junta de Castilla y León con datos del SEPE.

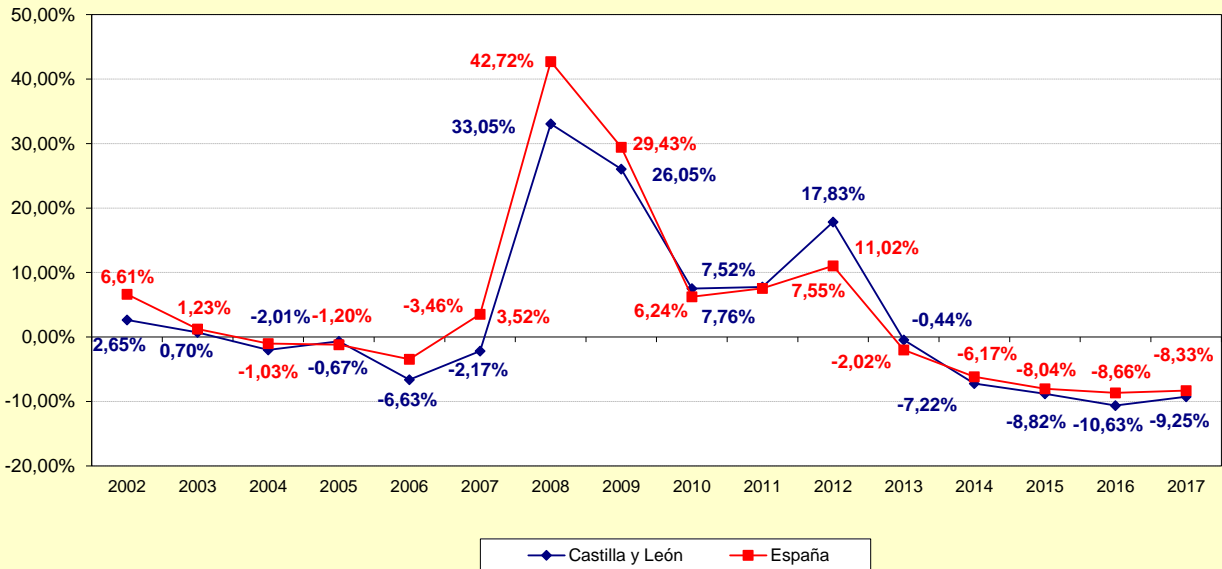


Gráfico 3. Evolución mensual de la variación relativa intermensual del Paro Registrado. Castilla y León y España. Noviembre 2012 - 2017



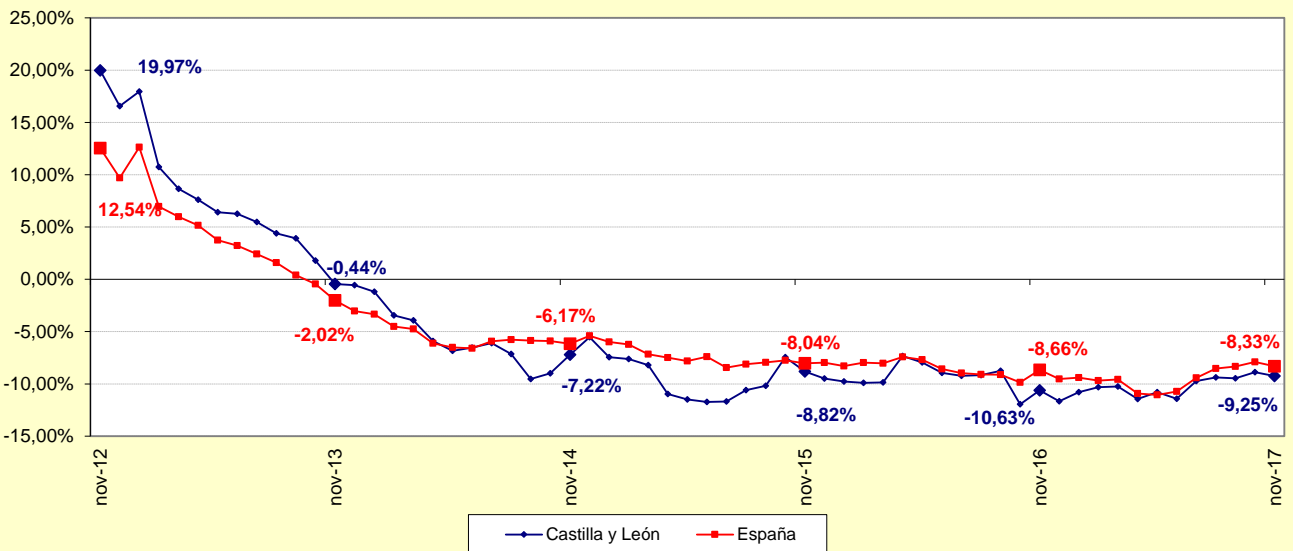
FUENTE: D. G. de Presupuestos y Estadística de la Junta de Castilla y León con datos del SEPE.

**Gráfico 4. Evolución anual de la variación relativa interanual del Paro Registrado. Castilla y León y España. Noviembre 2002 - 2017**



FUENTE: D. G. de Presupuestos y Estadística de la Junta de Castilla y León con datos del SEPE.

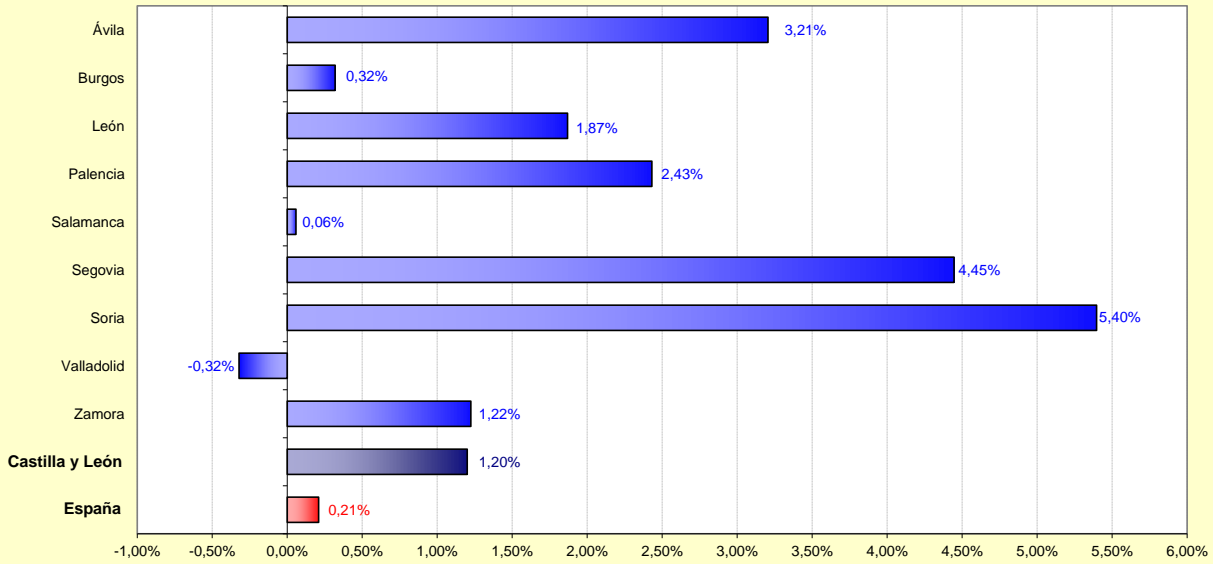
**Gráfico 5. Evolución mensual de la variación relativa interanual del Paro Registrado. Castilla y León y España. Noviembre 2012 - 2017**



FUENTE: D. G. de Presupuestos y Estadística de la Junta de Castilla y León con datos del SEPE.

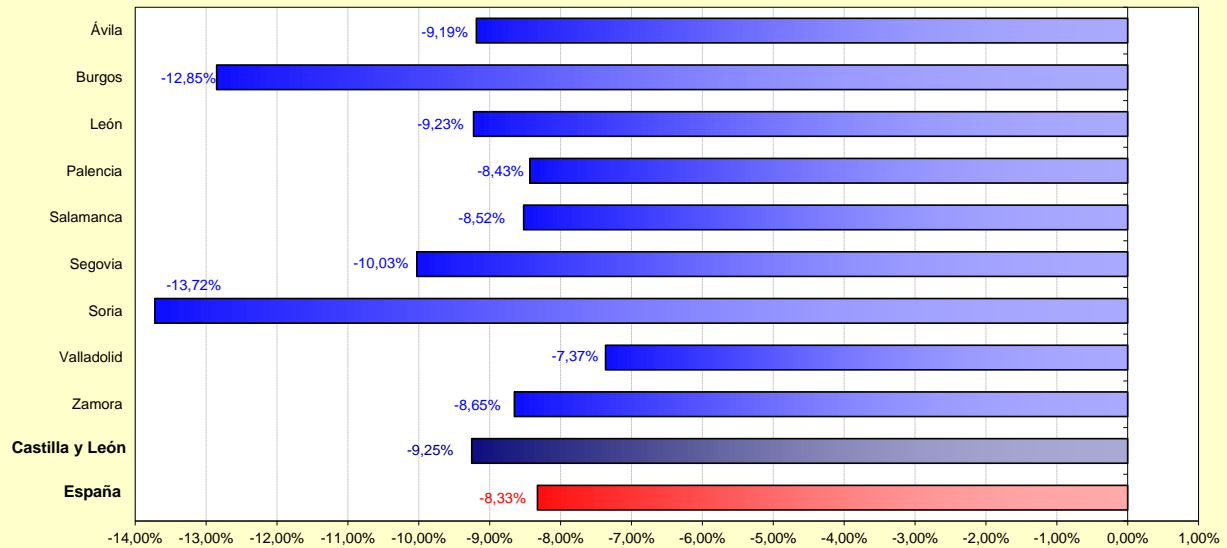


**Gráfico 6. Variación relativa intermensual del Paro Registrado por Provincia. Castilla y León y España. Noviembre 2017**



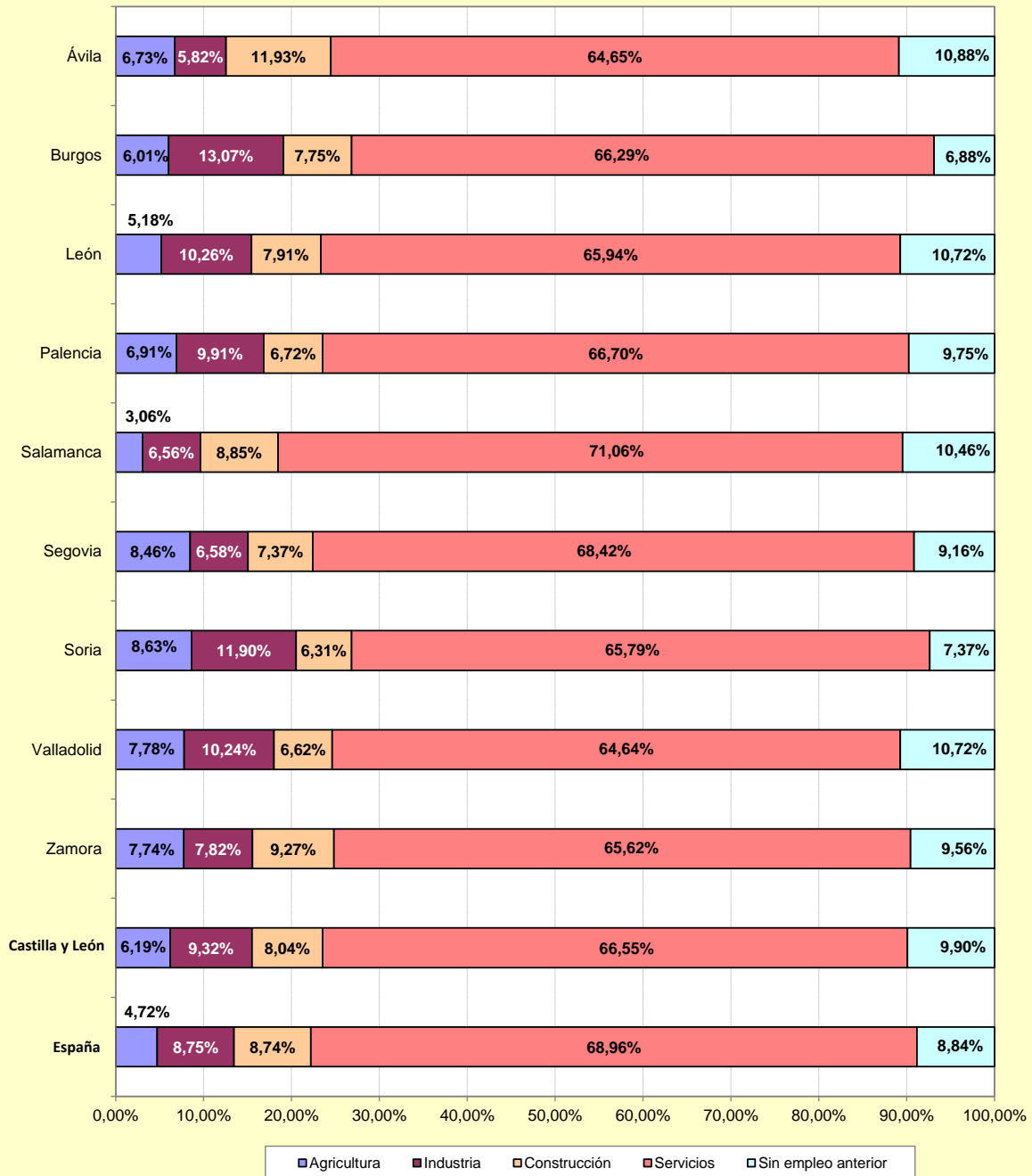
FUENTE: D. G. de Presupuestos y Estadística de la Junta de Castilla y León con datos del SEPE.

**Gráfico 7. Variación relativa interanual del Paro Registrado por Provincia. Castilla y León y España. Noviembre 2017**



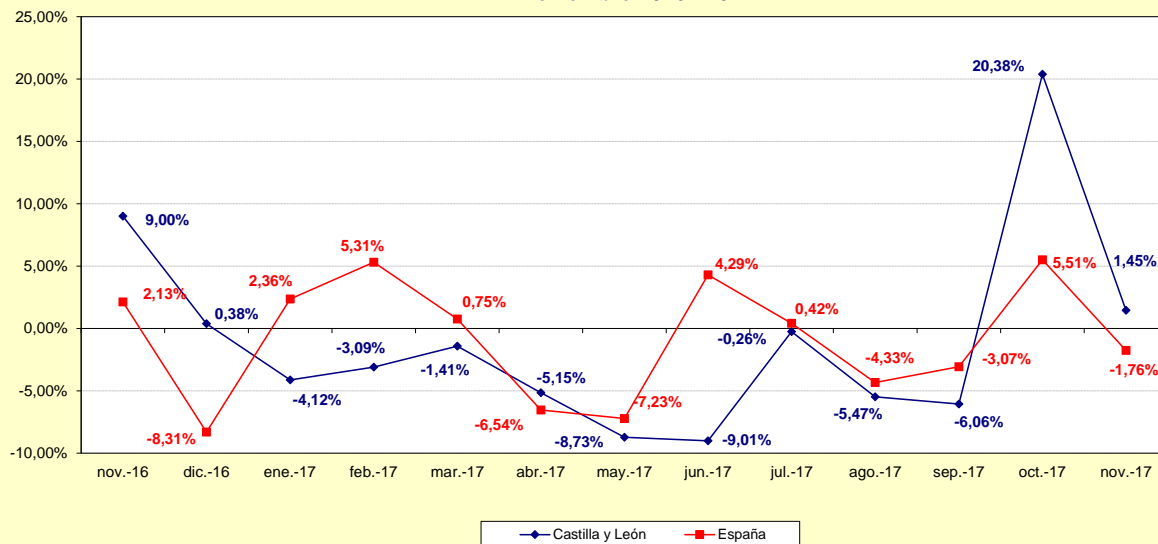
FUENTE: D. G. de Presupuestos y Estadística de la Junta de Castilla y León con datos del SEPE.

**Gráfico 8. Distribución porcentual provincial del número de parados registrados por Sector de actividad económica. Castilla y León y España. Noviembre 2017**



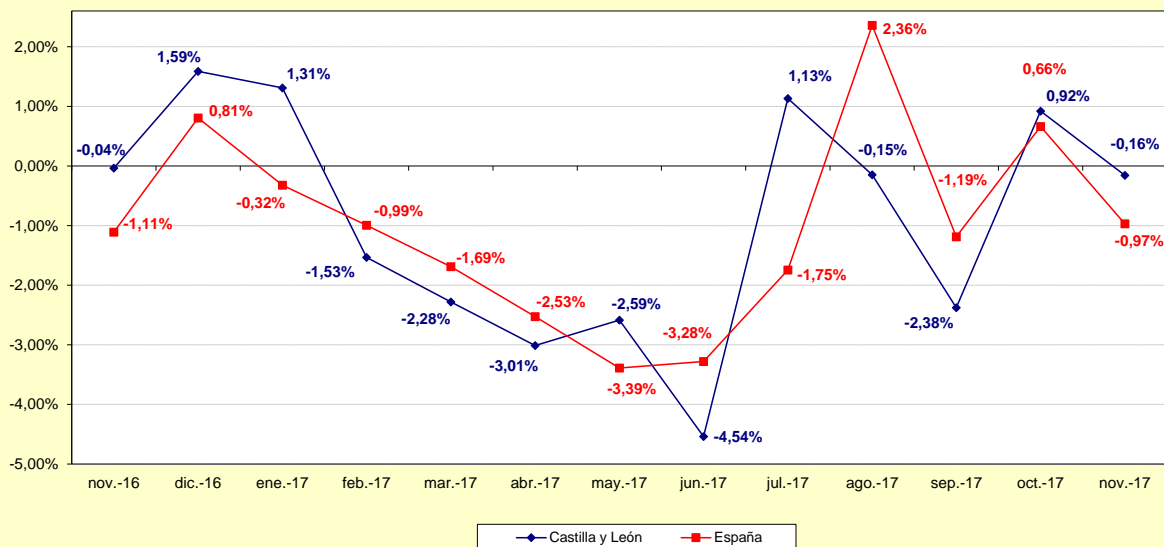
FUENTE: D. G. de Presupuestos y Estadística de la Junta de Castilla y León con datos del SEPE.

**Gráfico 9. Evolución de la variación relativa intermensual del Paro Registrado. AGRICULTURA. Castilla y León y España. Noviembre 2016 - 2017**



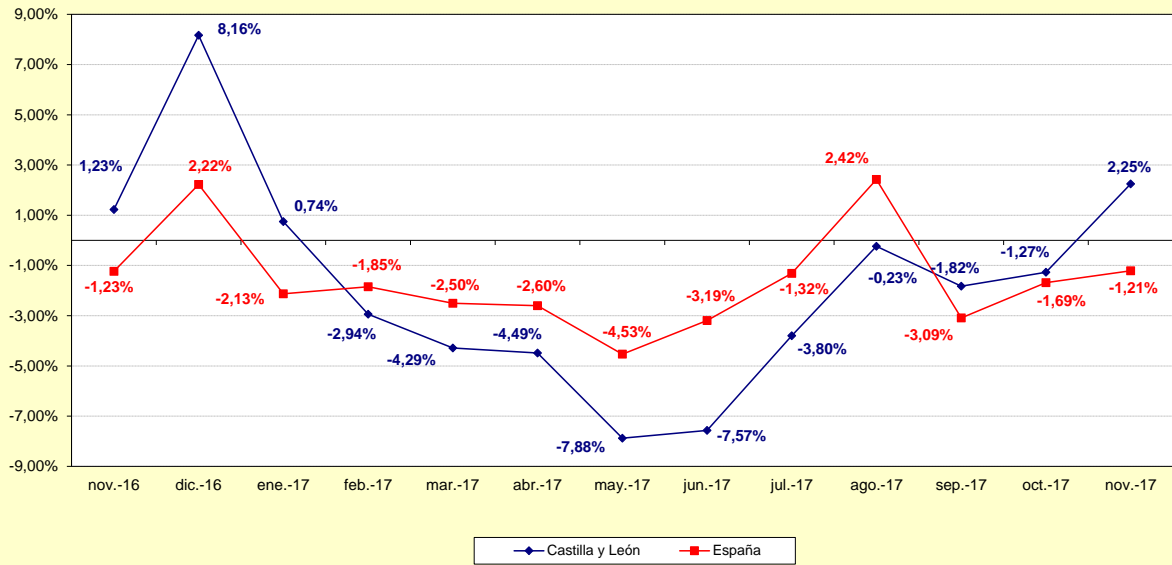
FUENTE: D. G. de Presupuestos y Estadística de la Junta de Castilla y León con datos del SEPE.

**Gráfico 10. Evolución de la variación relativa intermensual del Paro Registrado. INDUSTRIA. Castilla y León y España. Noviembre 2016 - 2017**



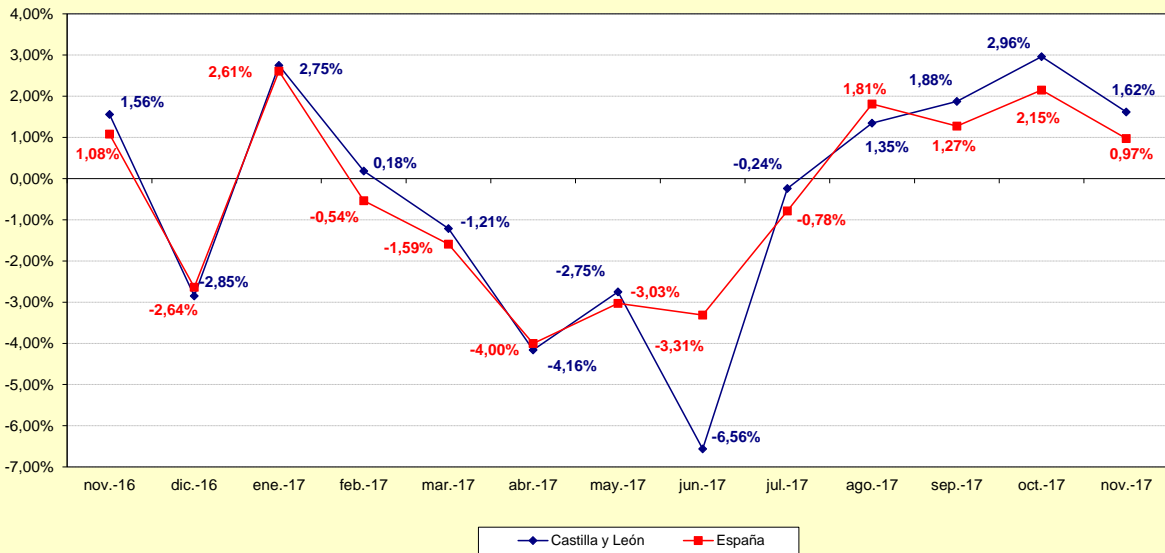
FUENTE: D. G. de Presupuestos y Estadística de la Junta de Castilla y León con datos del SEPE.

**Gráfico 11. Evolución de la variación relativa intermensual del Paro Registrado. CONSTRUCCIÓN. Castilla y León y España. Noviembre 2016 - 2017**



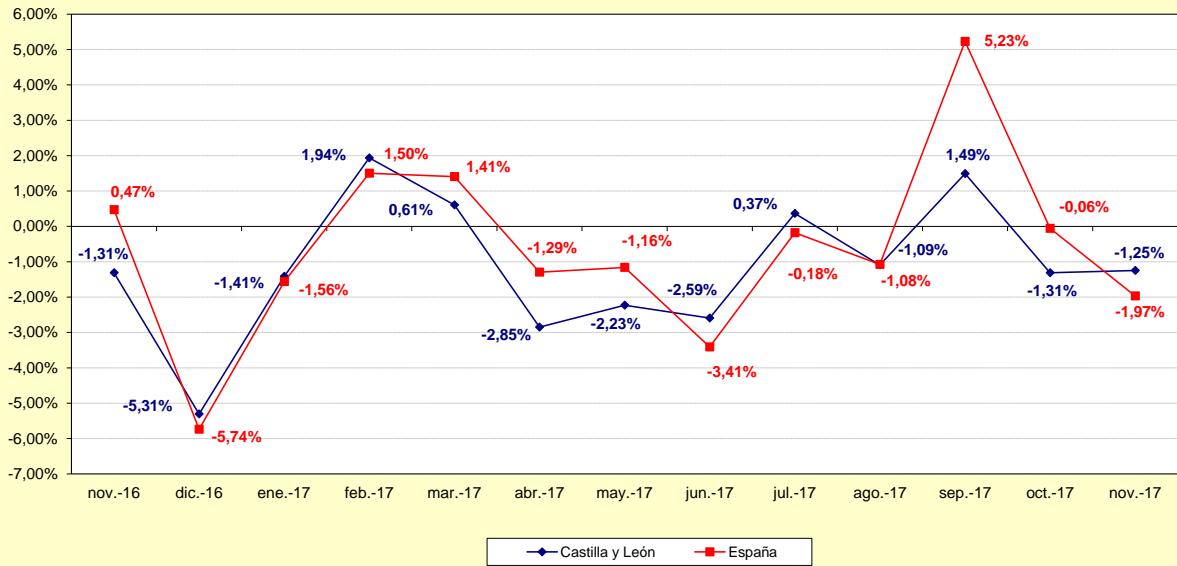
FUENTE: D. G. de Presupuestos y Estadística de la Junta de Castilla y León con datos del SEPE.

**Gráfico 12. Evolución de la variación relativa intermensual del Paro Registrado. SERVICIOS. Castilla y León y España. Noviembre 2016 - 2017**



FUENTE: D. G. de Presupuestos y Estadística de la Junta de Castilla y León con datos del SEPE.

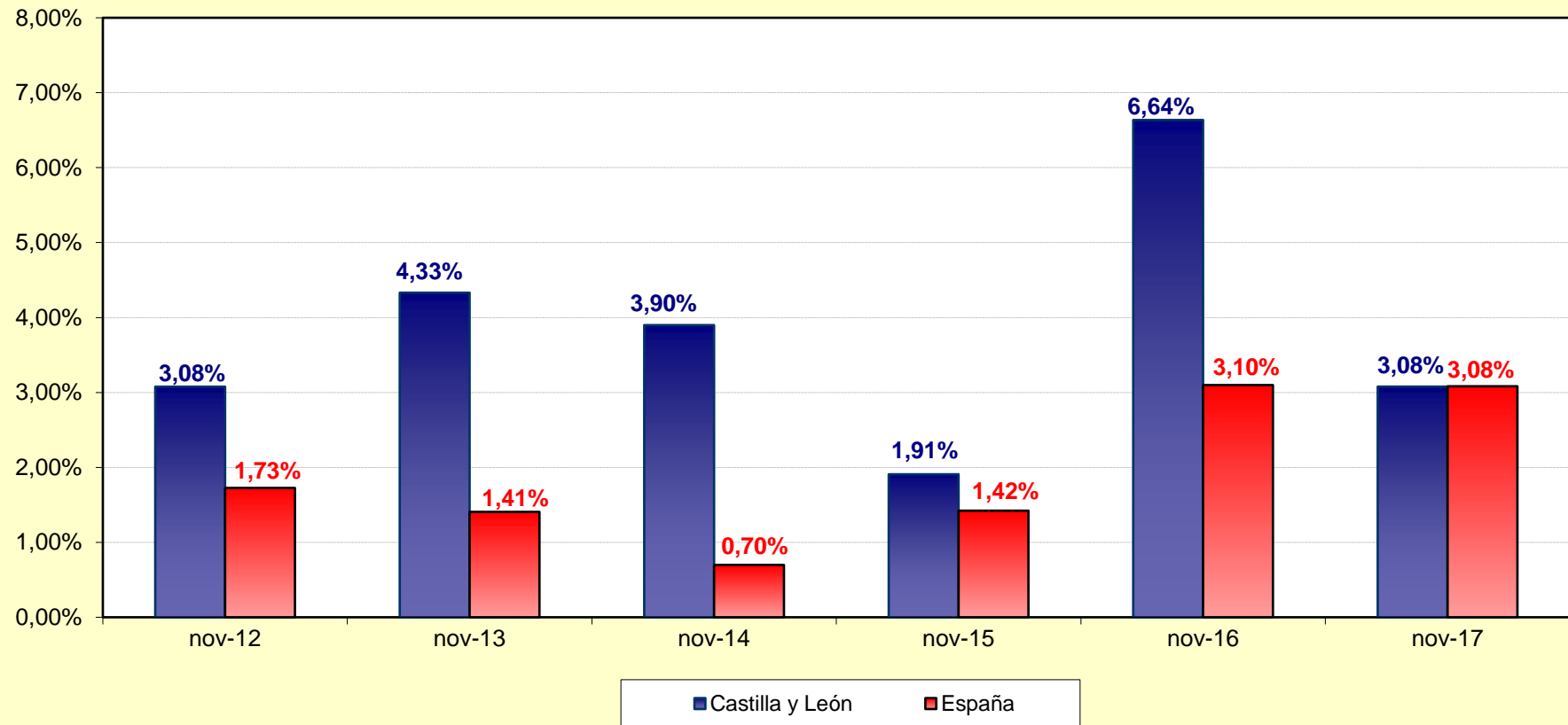
**Gráfico 13. Evolución de la variación relativa intermensual del Paro Registrado. SIN EMPLEO ANTERIOR. Castilla y León y España. Noviembre 2016 - 2017**



FUENTE: D. G. de Presupuestos y Estadística de la Junta de Castilla y León con datos del SEPE.



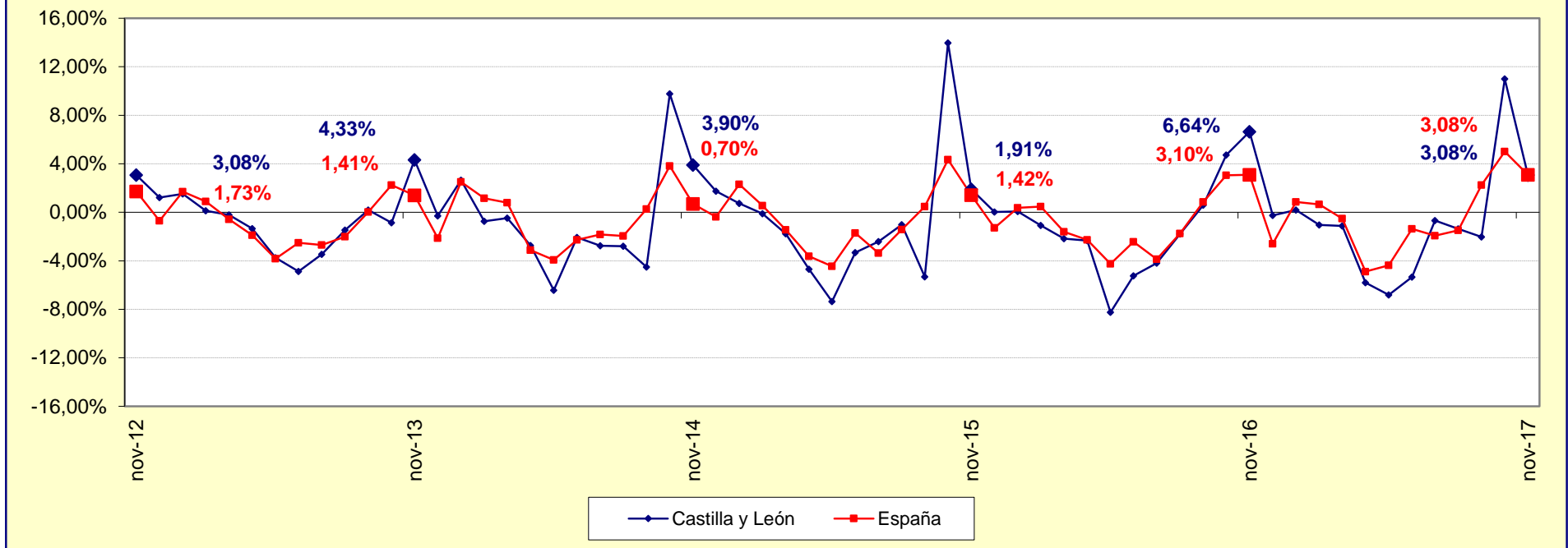
**Gráfico 14. Evolución anual de la variación relativa intermensual del  
Paro Registrado de EXTRANJEROS. Castilla y León y España.  
Noviembre 2012 - 2017**



FUENTE: D. G. de Presupuestos y Estadística de la Junta de Castilla y León con datos del SEPE.



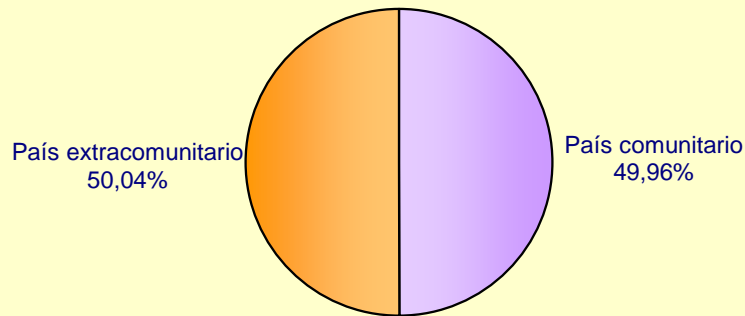
**Gráfico 15. Evolución mensual de la variación relativa intermensual del  
Paro Registrado de EXTRANJEROS. Castilla y León y España.  
Noviembre 2012 - 2017**



FUENTE: D. G. de Presupuestos y Estadística de la Junta de Castilla y León con datos del SEPE.



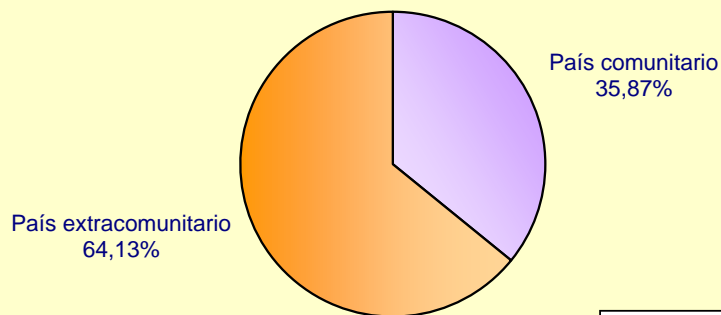
**Gráfico 16. Distribución del Paro Registrado de Extranjeros por Zona de origen. Castilla y León. Noviembre 2017**



**Total Castilla y León: 15.036**  
País comunitario: 7.512  
País extracomunitario: 7.524

FUENTE: D. G. de Presupuestos y Estadística de la Junta de Castilla y León con datos del SEPE.

**Gráfico 17. Distribución del Paro Registrado de Extranjeros por Zona de origen. España. Noviembre 2017**

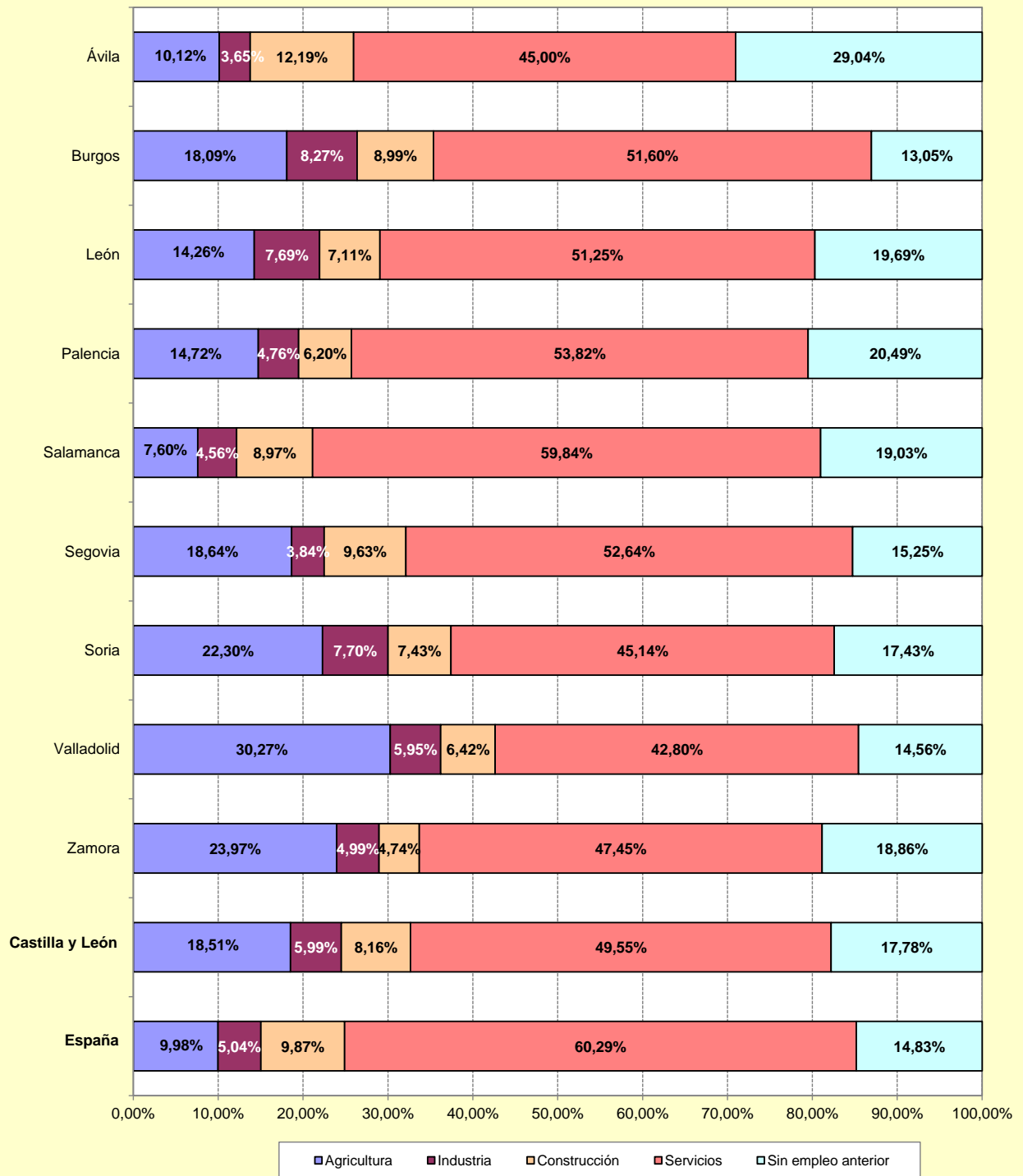


**Total España: 421.465**  
País comunitario: 151.173  
País extracomunitario: 270.292

FUENTE: D. G. de Presupuestos y Estadística de la Junta de Castilla y León con datos del SEPE.



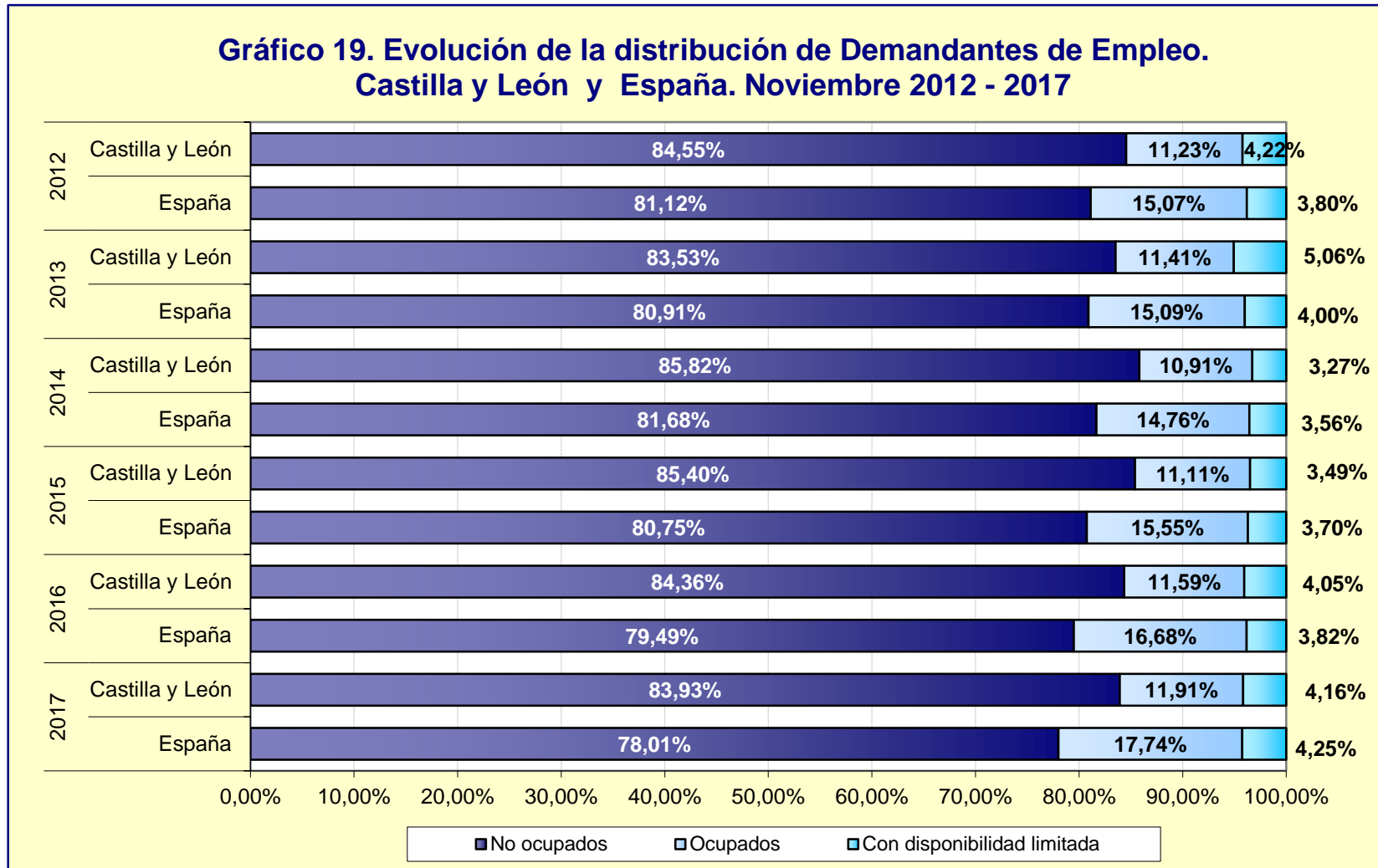
**Gráfico 18. Distribución porcentual provincial del Paro Registrado de EXTRANJEROS por Sector de actividad económica. Castilla y León y España. Noviembre 2017**



FUENTE: D. G. de Presupuestos y Estadística de la Junta de Castilla y León con datos del SEPE.

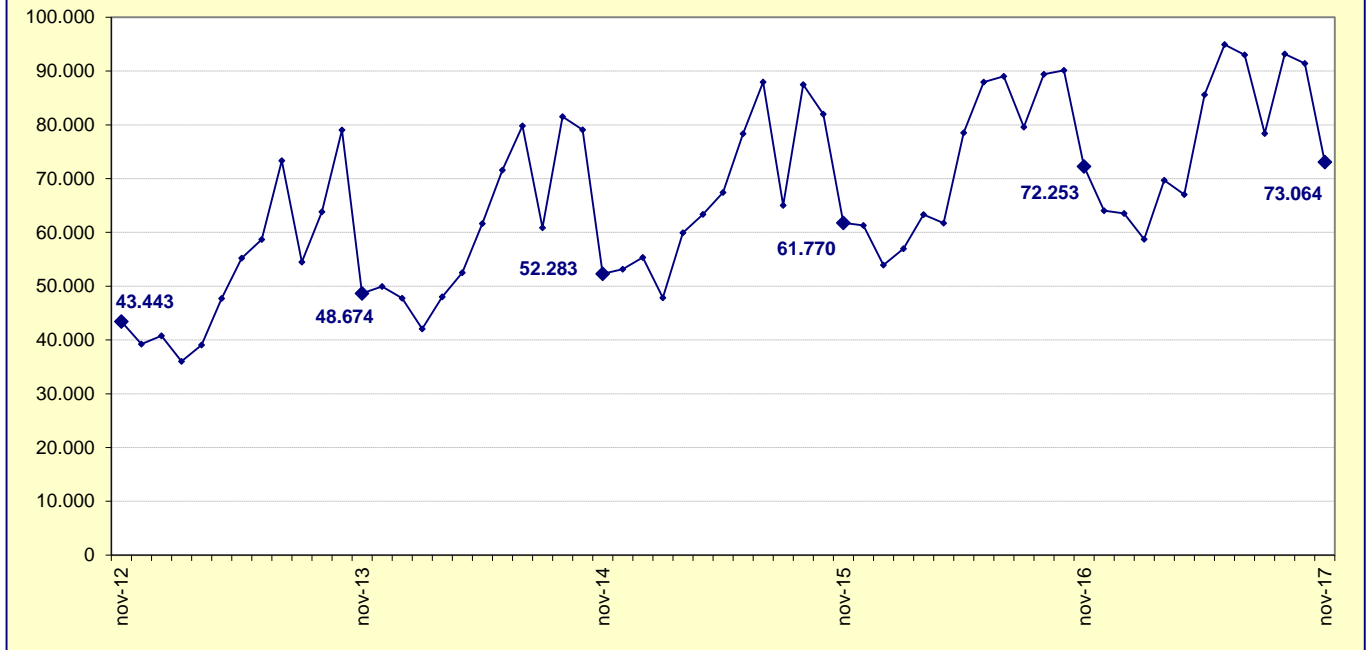


**Gráfico 19. Evolución de la distribución de Demandantes de Empleo.  
Castilla y León y España. Noviembre 2012 - 2017**



FUENTE: D. G. de Presupuestos y Estadística de la Junta de Castilla y León con datos del SEPE.

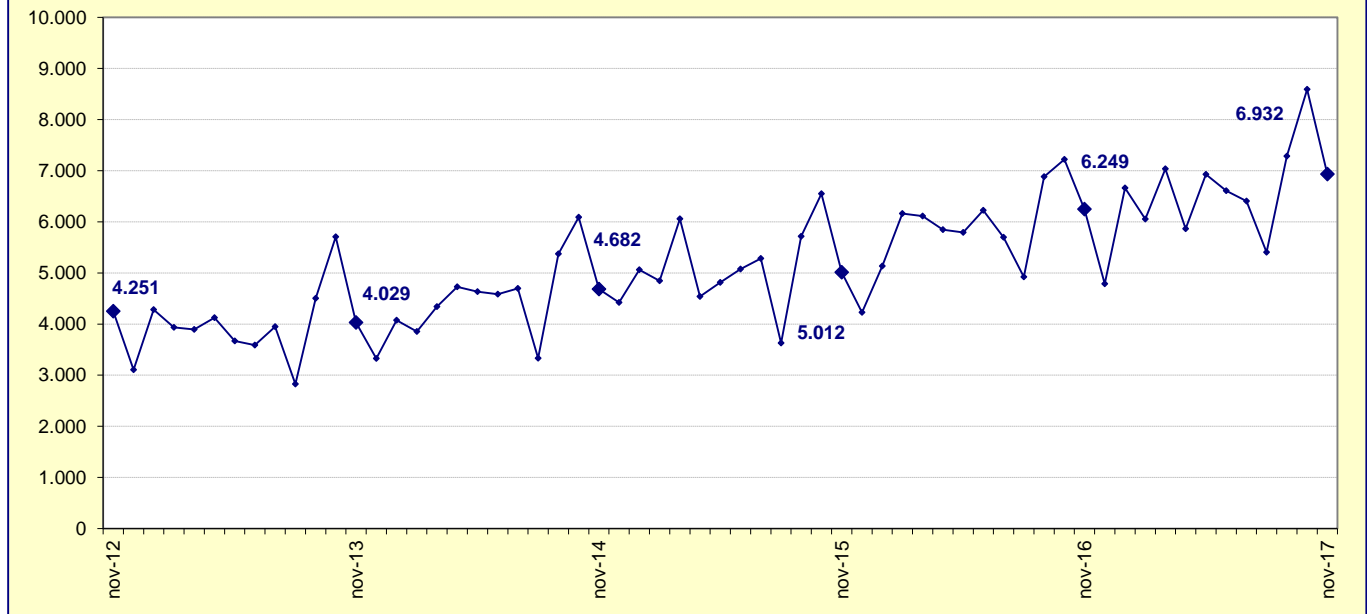
**Gráfico 20. Evolución de los Contratos registrados <sup>(1)</sup> Totales. Castilla y León. Noviembre 2012 - 2017**



Nota: <sup>(1)</sup> A partir de enero de 2012 se incluyen los datos de contratos de empleados de hogar comunicados al SEPE por la Tesorería General de la Seguridad Social según establece el Real Decreto 1620/2011.

FUENTE: D. G. de Presupuestos y Estadística de la Junta de Castilla y León con datos del SEPE.

**Gráfico 21. Evolución de los Contratos registrados <sup>(1)</sup> Indefinidos <sup>(2)</sup>. Castilla y León. Noviembre 2012 - 2017**



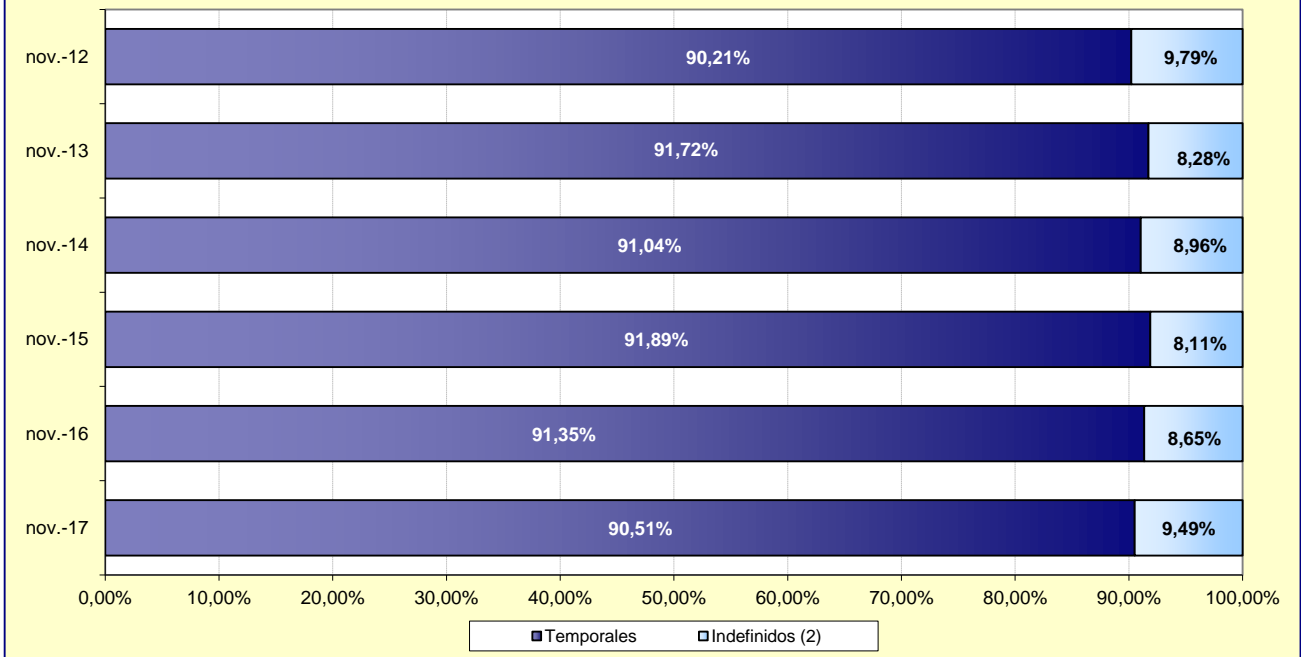
Notas:

<sup>(1)</sup> A partir de enero de 2012 se incluyen los datos de contratos de empleados de hogar comunicados al SEPE por la Tesorería General de la Seguridad Social según establece el Real Decreto 1620/2011.

<sup>(2)</sup> Incluye contratos convertidos en indefinidos.

FUENTE: D. G. de Presupuestos y Estadística de la Junta de Castilla y León con datos del SEPE.

**Gráfico 22. Evolución de la distribución de Contratos registrados <sup>(1)</sup> por Tipo de contrato. Castilla y León. Noviembre 2012 - 2017**



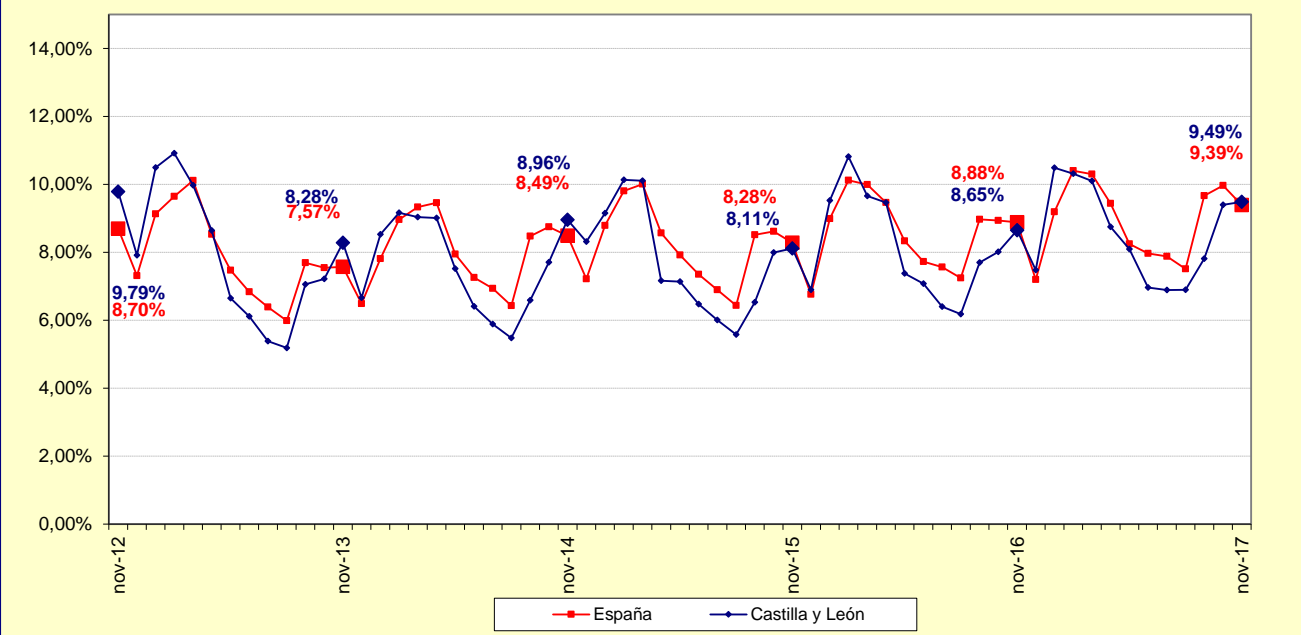
Notas:

<sup>(1)</sup> A partir de enero de 2012 se incluyen los datos de contratos de empleados de hogar comunicados al SEPE por la Tesorería General de la Seguridad Social según establece el Real Decreto 1620/2011.

<sup>(2)</sup> Incluye contratos convertidos en indefinidos.

FUENTE: D. G. de Presupuestos y Estadística de la Junta de Castilla y León con datos del SEPE.

**Gráfico 23. Evolución de la proporción de Contratos registrados <sup>(1)</sup> Indefinidos <sup>(2)</sup> sobre los Contratos registrados Totales. Castilla y León y España. Noviembre 2012 - 2017**



Notas:

<sup>(1)</sup> A partir de enero de 2012 se incluyen los datos de contratos de empleados de hogar comunicados al SEPE por la Tesorería General de la Seguridad Social según establece el Real Decreto 1620/2011.

<sup>(2)</sup> Incluye contratos convertidos en indefinidos.

FUENTE: D. G. de Presupuestos y Estadística de la Junta de Castilla y León con datos del SEPE.