



22 de mayo de 2019

ÍNDICES DE ENTRADA DE PEDIDOS EN LA INDUSTRIA

Base 2015 Marzo 2019

El **Índice de Entrada de Pedido** en Castilla y León en el mes de marzo 2019 se sitúa en 106,4 siendo 118,3 el de España.

En **términos anuales**, con respecto al mismo mes del año anterior, el índice ha disminuido un 9,4% en Castilla y León. En España dicha variación ha sido del 3,1%.

Considerando **el índice medio en lo que va de año**, con respecto al mismo periodo del año anterior, en Castilla y León ha disminuido un 7,5%. En España dicha variación ha sido del 2,1%.

Índices de Entrada de Pedidos								
Base 2015								
Marzo 2019								
	Castilla y León				España			
Fecha	Índice	Variación anual	Variación de la media en lo que va de año	Variación mensual	Índice	Variación anual	Variación de la media en lo que va de año	Variación mensual
Abr-2017	99,3	-12,7	0,3	-19,7	100,6	-1,0	7,7	-15,3
May-2017	120,0	8,3	1,9	20,9	115,0	9,5	8,0	14,3
Jun-2017	110,9	-1,8	1,3	-7,6	112,2	7,7	8,0	-2,5
Jul-2017	110,2	3,9	1,7	-0,7	109,4	8,0	8,0	-2,5
Ago-2017	76,9	7,1	2,1	-30,2	88,3	7,6	7,9	-19,3
Sep-2017	115,3	2,6	2,2	49,9	113,3	7,8	7,9	28,4
Oct-2017	118,4	4,7	2,5	2,7	110,7	8,0	7,9	-2,4
Nov-2017	119,5	-0,6	2,1	0,9	116,4	9,0	8,0	5,2
Dic-2017	97,3	0,5	2,0	-18,6	108,0	4,6	7,7	-7,2
Ene-2018	105,6	4,5	4,5	8,6	114,7	11,2	11,2	6,3
Feb-2018	109,8	1,0	2,7	3,9	106,6	3,1	7,1	-7,1
Mar-2018	117,4	-5,1	-0,2	7,0	114,7	-3,4	3,3	7,6
Abr-2018	114,2	15,0	3,3	-2,8	113,6	12,9	5,5	-1,0
May-2018	123,0	2,5	3,1	7,7	122,9	6,8	5,8	8,2
Jun-2018	117,2	5,6	3,5	-4,8	115,5	2,9	5,3	-6,1
Jul-2018	115,8	5,1	3,8	-1,1	115,8	5,9	5,4	0,3
Ago-2018	79,9	3,9	3,8	-31,0	95,2	7,9	5,7	-17,8
Sep-2018	94,5	-18,0	1,2	18,3	109,7	-3,2	4,6	15,2
Oct-2018	110,5	-6,7	0,3	16,9	120,4	8,8	5,1	9,8
Nov-2018	107,4	-10,1	-0,7	-2,8	146,1	25,6	7,1	21,3
Dic-2018	92,3	-5,2	-1,0	-14,0	108,1	0,1	6,5	-26,1
Ene-2019	100,1	-5,2	-5,2	8,5	112,4	-2,0	-2,0	4,0
Feb-2019	101,4	-7,6	-6,5	1,3	112,2	5,3	1,5	-0,2
Mar-2019	106,4	-9,4	-7,5	5,0	118,3	3,1	2,1	5,4

Fuente: Dirección General de Presupuestos y Estadística con datos del INE.



ÍNDICE MEDIO DE LOS ÚLTIMOS 12 MESES

Si se utiliza el **índice medio de los últimos 12 meses** en Castilla y León en el mes de Marzo 2019 dicho indicador se sitúa en 105,2 siendo 115,9 el de España.

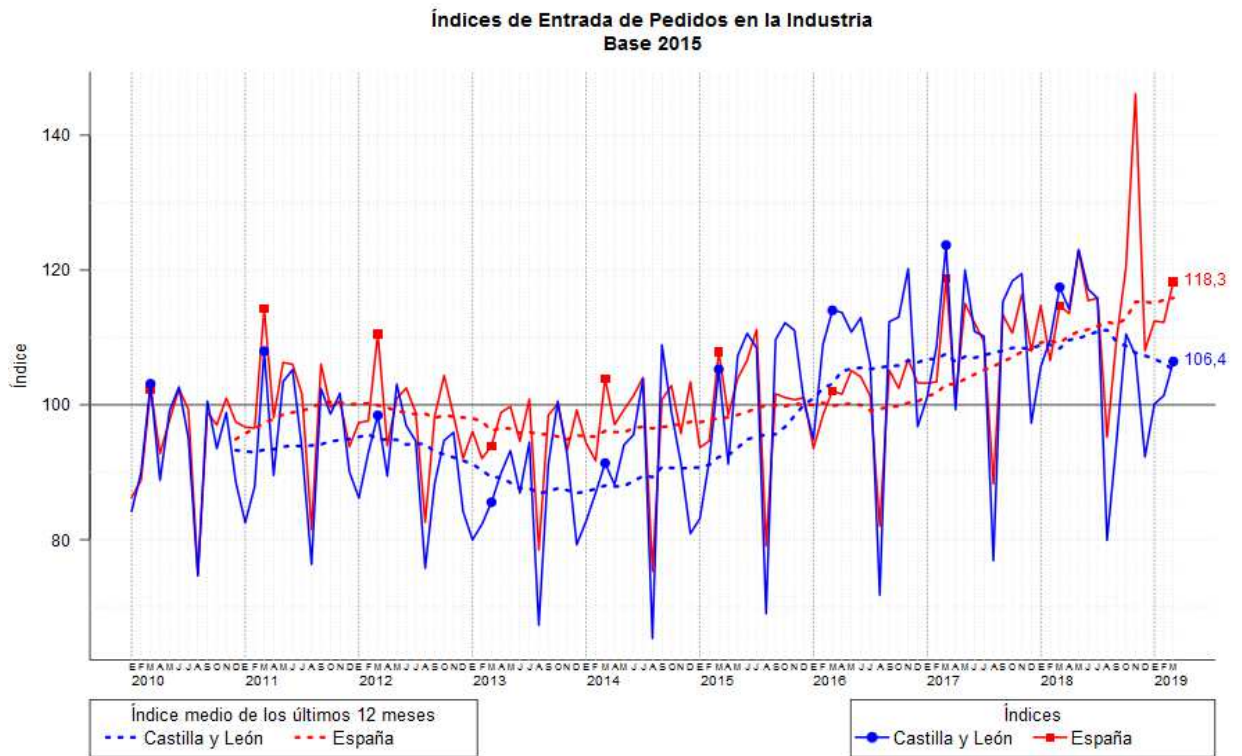
En **términos anuales**, con respecto al mismo periodo del año anterior, el índice ha disminuido un 2,9% en Castilla y León. En España dicha variación ha sido del 6,1%.

Índices de Entrada de Pedidos Base 2015 Marzo 2019				
Fecha	Castilla y León		España	
	Índice medio de los últimos 12 meses	Variación Anual del Índice medio de los últimos 12 meses	Índice medio de los últimos 12 meses	Variación Anual del Índice medio de los últimos 12 meses
Abr-2017	106,4	1,3	103,0	2,9
May-2017	107,2	1,7	103,8	3,7
Jun-2017	107,0	1,4	104,5	4,5
Jul-2017	107,3	1,9	105,2	6,1
Ago-2017	107,8	2,1	105,7	6,3
Sep-2017	108,0	2,1	106,4	6,7
Oct-2017	108,5	2,5	107,1	7,3
Nov-2017	108,4	1,7	107,9	7,5
Dic-2017	108,4	2,0	108,3	7,7
Ene-2018	108,8	1,9	109,2	7,8
Feb-2018	108,9	2,0	109,5	7,7
Mar-2018	108,4	0,7	109,2	5,9
Abr-2018	109,6	3,0	110,2	7,0
May-2018	109,9	2,5	110,9	6,8
Jun-2018	110,4	3,2	111,2	6,4
Jul-2018	110,9	3,3	111,7	6,2
Ago-2018	111,1	3,1	112,3	6,2
Sep-2018	109,4	1,3	112,0	5,2
Oct-2018	108,7	0,2	112,8	5,3
Nov-2018	107,7	-0,6	115,3	6,9
Dic-2018	107,3	-1,0	115,3	6,5
Ene-2019	106,8	-1,8	115,1	5,4
Feb-2019	106,1	-2,5	115,6	5,5
Mar-2019	105,2	-2,9	115,9	6,1

Fuente: Dirección General de Presupuestos y Estadística, elaboración propia con datos del INE.



GRÁFICO DE EVOLUCIÓN DE LOS ÍNDICES



Fuente: Dirección General de Presupuestos y Estadística con datos del INE.



ÍNDICES POR COMUNIDADES

Considerando los índices de todas la Comunidades, Castilla y León se encuentra en la posición 15, por debajo del índice de España.

Si se ordenan las comunidades por el porcentaje de variación anual, Castilla y León se encuentra en la posición 17, por debajo de la variación anual de España.

Teniendo en cuenta el porcentaje de variación anual del índice medio en lo que va de año, Castilla y León se encuentra en la posición 16, por debajo de la variación de España.

Índices de Entrada de Pedidos Base 2015 Marzo 2019				
Comunidad	Índice	Variación anual	Variación de la media en lo que va de año	Variación mensual
Asturias, Principado de	138,5	9,8	9,7	19,5
Murcia, Región de	136,1	10,6	-14,9	6,5
Aragón	124,0	6,1	5,1	3,2
Castilla - La Mancha	123,4	16,1	16,1	1,7
Navarra, Comunidad Foral de	120,8	3,8	5,1	8,9
Cataluña	120,2	0,0	1,1	7,0
Comunitat Valenciana	120,0	6,0	1,6	8,4
Galicia	119,6	5,6	3,3	9,3
País Vasco	119,5	0,3	4,4	-1,7
Extremadura	119,0	2,8	-0,4	4,0
España	118,3	3,1	2,1	5,4
Cantabria	115,9	-4,4	-1,5	3,5
Andalucía	115,3	5,9	7,0	-0,7
Balears, Illes	114,4	4,9	8,5	10,6
Rioja, La	108,1	7,9	6,5	8,2
Castilla y León	106,4	-9,4	-7,5	5,0
Canarias	104,4	3,2	3,3	8,5
Madrid, Comunidad de	104,1	4,0	1,6	9,6

Nota: Ordenado por orden decreciente respecto del Índice

Fuente: Dirección General de Presupuestos y Estadística con datos del INE.

Nota: Los Índices de Entradas de Pedidos en la Industria, operación 03006 del Plan Estadístico de Castilla y León 2018-2021, es una estadística coyuntural cuyo objetivo es conocer la evolución de las entradas de pedidos en las actividades industriales de Castilla y León, a través de los pedidos recibidos y definitivamente aceptados.