



6 de mayo de 2019

MOVIMIENTO LABORAL REGISTRADO EN CASTILLA Y LEÓN

Paro registrado, Demandantes de empleo y Contratos

ABRIL 2019

PARO REGISTRADO

En Castilla y León en el mes de abril de 2019 están registrados 145.093 parados. En España la cifra se sitúa en 3.163.566 parados.

En términos mensuales, en Castilla y León el paro registrado disminuye en 3.674 parados (-2,47%). En España disminuye en 91.518 parados (-2,81%).

En términos anuales, el paro registrado desciende en 10.523 parados en Castilla y León (-6,76%). En España disminuye en 172.302 parados (-5,17%).

PARO REGISTRADO POR SEXO

En términos mensuales, en Castilla y León disminuye el número de parados para el colectivo masculino en 1.519 parados (-2,43%) y en 2.155 paradas para el colectivo femenino (-2,50%). En el conjunto nacional disminuye en 40.189 parados en el grupo de los hombres (-3,00%) y en 51.329 paradas en el colectivo femenino (-2,68%).

En términos anuales, en Castilla y León se registra un descenso de 5.988 parados para el colectivo masculino (-8,95%) y de 4.535 paradas para el colectivo femenino (-5,11%). En España se registra un descenso de 100.252 parados en el grupo de los hombres (-7,17%) y de 72.050 paradas menos en el grupo de las mujeres (-3,72%).



PARO REGISTRADO POR GRUPO DE EDAD

En términos mensuales, el número de parados en Castilla y León disminuye en el grupo de menores de 25 años en 539 personas (-4,22%). En el grupo de 25 y más años disminuye en 3.135 personas (-2,31%). En España, el paro disminuye en el grupo de menores de 25 años en 15.192 personas (-5,70%) y en 76.326 personas en el de 25 y más años (-2,55%).

En términos anuales, el paro registrado en Castilla y León disminuye en el grupo de menores de 25 años en 833 personas (-6,37%) y en 9.690 personas en el grupo de 25 y más años (-6,80%). En España desciende en el grupo de menores de 25 años en 15.353 personas (-5,75%) y en 156.949 personas en el grupo de 25 y más años (-5,11%).

PARO REGISTRADO POR SECTOR DE ACTIVIDAD ECONÓMICA

En términos mensuales, el paro registrado en Castilla y León disminuye en la agricultura (-0,62%), en la industria (-1,48%), en la construcción (-1,05%) y en el sector servicios (-3,27%), y permanece prácticamente constante en el colectivo sin empleo anterior (0,01%). En España el paro disminuye en la agricultura (-3,47%), en la industria (-1,24%), en el sector servicios (-3,56%) y en el colectivo sin empleo anterior (-0,57%), y permanece prácticamente constante en la construcción (0,01%).

En términos anuales, el paro registrado en Castilla y León disminuye en todos los sectores de actividad: agricultura (-2,33%), industria (-8,27%), construcción (-18,83%), sector servicios (-5,30%) y colectivo sin empleo anterior (-7,21%). De la misma forma, en España el paro disminuye en todos los sectores: agricultura (-5,88%), industria (-6,47%), construcción (-10,72%), sector servicios (-4,18%) y colectivo sin empleo anterior (-5,62%).

PARO REGISTRADO POR PROVINCIA

En términos mensuales, el paro registrado disminuye en Ávila (-1,84%), Burgos (-3,16%), León (-2,12%), Palencia (-2,98%), Salamanca (-3,08%), Segovia (-2,89%), Soria (-4,18%), Valladolid (-1,84%) y Zamora (-2,20%).

En términos anuales, el número de parados registrados disminuye en todas las provincias de la Comunidad: Ávila (-7,79%), Burgos (-4,55%), León (-5,30%), Palencia (-8,11%), Salamanca (-7,69%), Segovia (-6,67%), Soria (-4,76%), Valladolid (-7,51%) y Zamora (-8,68%).



PARO REGISTRADO DE EXTRANJEROS

El número de **parados extranjeros** en abril de 2019 en Castilla y León se sitúa en 13.469 personas, de las cuales 6.487 son comunitarias (48,16%) y 6.982 extracomunitarias (51,84%). En España el número de parados extranjeros es de 387.553, de los cuales 135.993 son comunitarios (35,09%) y 251.560 son extracomunitarios (64,91%).

En términos mensuales el número de parados extranjeros disminuye en Castilla y León (-2,86%) y en España (-3,76%).

Por provincia, el número de parados extranjeros disminuye en todas las provincias de la Comunidad: Ávila (-2,24%), Burgos (-3,44%), León (-2,67%), Palencia (-4,26%) Salamanca (-1,50%), Segovia (-5,47%), Soria (-8,10%), Valladolid (-0,34%) y Zamora (-2,36%).

Por sector, en Castilla y León el paro de extranjeros disminuye en la industria (-2,22%), en la construcción (-0,68%), en el sector servicios (-6,18%) y en el colectivo sin empleo anterior (-0,15%), aumentando en la agricultura (3,43%). En España el paro de extranjeros disminuye en la agricultura (-4,58%), en la industria (-1,84%), en el sector servicios (-5,24%) y en el colectivo sin empleo anterior (-0,47%), aumentando en la construcción (0,36%).

En términos interanuales disminuye el número de parados extranjeros en Castilla y León (-5,19%) y en España (-3,95%).

Por provincia, el número de parados extranjeros disminuye en todas las provincias de la Comunidad: Ávila (-9,19%), Burgos (-3,32%), León (-4,90%), Palencia (-10,65%), Salamanca (-2,16%), Segovia (-9,75%), Soria (-2,05%), Valladolid (-3,33%) y Zamora (-4,37%).

Por sector, en Castilla y León el paro de extranjeros disminuye en la industria (-9,16%), en la construcción (-19,23%), en el sector servicios (-5,94%) y en el colectivo sin empleo anterior (-1,54%), aumentando en la agricultura (2,42%). En España el paro de extranjeros disminuye en todos los sectores de actividad: agricultura (-9,77%), industria (-3,54%), construcción (-9,29%), sector servicios (-2,80%) y colectivo sin empleo anterior (-1,63%).



DEMANDANTES DE EMPLEO

El número de **demandantes de empleo** en Castilla y León en el mes de abril de 2019 es de 190.036 de los cuales un 12,14% son ocupados, un 7,86% tienen disponibilidad limitada o demandan empleo en condiciones especiales, un 76,35% son parados registrados y un 3,65% son otros no ocupados o trabajadores eventuales agrarios subsidiados (TEASS). En España esta distribución es de un 18,16% ocupados, un 5,26% tienen disponibilidad limitada o demandan empleo en condiciones especiales, un 71,41% son parados registrados y un 5,17% son otros no ocupados o TEASS.

En términos mensuales, los demandantes de empleo disminuyen en Castilla y León (-2,48%) y en España (-2,72%). En particular, los demandantes de empleo “no ocupados” (parados registrados y otros no ocupados) disminuyen en Castilla y León (-2,37%) y en España (-2,68%).

En términos anuales, los demandantes de empleo disminuyen en Castilla y León (-5,76%) y en España (-3,36%). Respecto a los demandantes de empleo “no ocupados”, se produce un descenso tanto en Castilla y León (-6,96%) como en España (-5,30%).

CONTRATOS REGISTRADOS

En abril de 2019, en Castilla y León se han registrado un total de 72.731 **contratos**, de los cuales 6.165 son indefinidos (8,48%). En España el número de contratos es de 1.765.185, de los que 174.980 son indefinidos (9,91%).

En términos mensuales, en Castilla y León aumenta el número total de contratos registrados en 4.586 (6,73%) y disminuye el de contratos indefinidos en 260 (-4,05%). Igualmente, en España aumenta la contratación registrada (3,24%) y disminuye la indefinida (-2,69%).

Por provincia, el número de contratos disminuye en Segovia (-3,48%) y aumenta en el resto de provincias de la Comunidad: Ávila (5,35%), Burgos (7,96%), León (9,93%), Palencia (15,30%), Salamanca (4,70%), Soria (20,27%), Valladolid (3,92%) y Zamora (5,84%).

En términos anuales, en Castilla y León disminuye el número total de contratos registrados (-0,59%) y el de indefinidos (-14,99%). En España disminuye la contratación total (-0,42%) y la indefinida (-7,75%).

Por provincia, el número de contratos aumenta en Ávila (4,66%), Palencia (11,11%), Soria (2,26%) y Valladolid (1,33%), disminuyendo en Burgos (-2,09%), León (-4,24%), Salamanca (-4,84%), Segovia (-7,15%) y Zamora (-2,46%).

Nota: Movimiento Laboral Registrado, operación 15004 del Plan Estadístico de Castilla y León 2018-2021, es una estadística coyuntural cuyo objetivo es conocer datos sobre el movimiento laboral registrado en los servicios públicos de empleo de Castilla y León.

Anexo Tablas y Gráficos

MOVIMIENTO LABORAL REGISTRADO

Abril de 2019

TABLAS

- Tabla 1. Paro registrado por Sexo, Grupo de edad y Sector de actividad económica. Castilla y León y España
- Tabla 2. Paro registrado por Provincia. Castilla y León y España
- Tabla 3. Paro registrado por Sexo y Provincia. Castilla y León y España
- Tabla 4. Paro registrado por Grupo de edad y Provincia. Castilla y León y España
- Tabla 5. Paro registrado por Sexo, Grupo de Edad y Provincia. Castilla y León y España
- Tabla 6. Paro registrado por Sector de actividad económica y Provincia. Castilla y León y España
- Tabla 7. Paro registrado de extranjeros por Provincia. Castilla y León y España
- Tabla 8. Paro registrado de extranjeros por Sector de actividad económica y Provincia. Castilla y León y España
- Tabla 9. Demandantes de empleo por Colectivo. Castilla y León y España
- Tabla 10. Contratos registrados por Tipo de contrato y Provincia. Castilla y León y España
- Tabla 11. Evolución del Paro Registrado. Castilla y León
- Tabla 12. Evolución del Paro Registrado. Varones. Castilla y León
- Tabla 13. Evolución del Paro Registrado. Mujeres. Castilla y León
- Tabla 14. Evolución del Paro Registrado. Menores de 25 años. Castilla y León
- Tabla 15. Evolución del Paro Registrado. España

GRÁFICOS

- Gráfico 1. Evolución del Paro Registrado. Castilla y León
- Gráfico 2. Evolución anual de la variación relativa intermensual del Paro Registrado. Castilla y León y España
- Gráfico 3. Evolución mensual de la variación relativa intermensual del Paro Registrado. Castilla y León y España
- Gráfico 4. Evolución anual de la variación relativa interanual del Paro Registrado. Castilla y León y España
- Gráfico 5. Evolución mensual de la variación relativa interanual del Paro Registrado. Castilla y León y España
- Gráfico 6. Variación relativa intermensual del Paro Registrado por provincia. Castilla y León y España
- Gráfico 7. Variación relativa interanual del Paro Registrado por provincia. Castilla y León y España
- Gráfico 8. Distribución porcentual provincial del número de parados registrados por Sector de actividad económica. Castilla y León y España
- Gráfico 9. Evolución de la variación relativa intermensual del Paro Registrado. AGRICULTURA. Castilla y León y España
- Gráfico 10. Evolución de la variación relativa intermensual del Paro Registrado. INDUSTRIA. Castilla y León y España
- Gráfico 11. Evolución de la variación relativa intermensual del Paro Registrado. CONSTRUCCIÓN. Castilla y León y España
- Gráfico 12. Evolución de la variación relativa intermensual del Paro Registrado. SERVICIOS. Castilla y León y España
- Gráfico 13. Evolución de la variación relativa intermensual del Paro Registrado. SIN EMPLEO ANTERIOR. Castilla y León y España
- Gráfico 14. Evolución anual de la variación relativa intermensual del Paro Registrado de EXTRANJEROS. Castilla y León y España
- Gráfico 15. Evolución mensual de la variación relativa intermensual del Paro Registrado de EXTRANJEROS. Castilla y León y España
- Gráfico 16. Distribución del Paro Registrado de Extranjeros por Zona de origen. Castilla y León
- Gráfico 17. Distribución del Paro Registrado de Extranjeros por Zona de origen. España
- Gráfico 18. Distribución porcentual provincial del Paro Registrado de EXTRANJEROS por Sector de actividad económica. Castilla y León y España.
- Gráfico 19. Evolución de la distribución de Demandantes de Empleo. Castilla y León y España.
- Gráfico 20. Evolución de los Contratos registrados Totales. Castilla y León
- Gráfico 21. Evolución de los Contratos registrados Indefinidos. Castilla y León
- Gráfico 22. Evolución de la distribución de Contratos registrados por Tipo de contrato. Castilla y León
- Gráfico 23. Evolución de la proporción de Contratos registrados Indefinidos sobre los Contratos registrados Totales. Castilla y León y España



**TABLA 1. PARO REGISTRADO POR SEXO, GRUPO DE EDAD Y SECTOR DE ACTIVIDAD ECONÓMICA.
CASTILLA Y LEÓN Y ESPAÑA. ABRIL 2019**

	Nº de parados		Variación intermensual				Variación interanual			
			Absoluta		Relativa		Absoluta		Relativa	
	CyL	España	CyL	España	CyL	España	CyL	España	CyL	España
Total	145.093	3.163.566	-3.674	-91.518	-2,47%	-2,81%	-10.523	-172.302	-6,76%	-5,17%
Sexo										
Hombre	60.882	1.298.708	-1.519	-40.189	-2,43%	-3,00%	-5.988	-100.252	-8,95%	-7,17%
Mujer	84.211	1.864.858	-2.155	-51.329	-2,50%	-2,68%	-4.535	-72.050	-5,11%	-3,72%
Grupo de edad										
Menor de 25 años	12.239	251.546	-539	-15.192	-4,22%	-5,70%	-833	-15.353	-6,37%	-5,75%
De 25 y más años	132.854	2.912.020	-3.135	-76.326	-2,31%	-2,55%	-9.690	-156.949	-6,80%	-5,11%
Sector de actividad económica (*)										
Agricultura	8.708	149.902	-54	-5.396	-0,62%	-3,47%	-208	-9.359	-2,33%	-5,88%
Industria	13.391	275.556	-201	-3.472	-1,48%	-1,24%	-1.207	-19.061	-8,27%	-6,47%
Construcción	10.855	261.610	-115	29	-1,05%	0,01%	-2.518	-31.413	-18,83%	-10,72%
Servicios	97.788	2.195.559	-3.306	-81.074	-3,27%	-3,56%	-5.475	-95.751	-5,30%	-4,18%
Sin empleo anterior	14.351	280.939	2	-1.605	0,01%	-0,57%	-1.115	-16.718	-7,21%	-5,62%

Nota: (*) La clasificación de los parados por sector de actividad se ha realizado de acuerdo a la Clasificación Nacional de Actividades Económicas 2009 (CNAE-2009).

FUENTE: D. G. de Presupuestos y Estadística de la Junta de Castilla y León con datos del SEPE.



TABLA 2. PARO REGISTRADO POR PROVINCIA. CASTILLA Y LEÓN Y ESPAÑA. ABRIL 2019

	Dato absoluto	Variación			
		Intermensual		Interanual	
		Absoluta	Relativa	Absoluta	Relativa
Ávila	11.296	-212	-1,84%	-954	-7,79%
Burgos	18.384	-600	-3,16%	-876	-4,55%
León	30.497	-659	-2,12%	-1.706	-5,30%
Palencia	9.001	-276	-2,98%	-794	-8,11%
Salamanca	22.685	-720	-3,08%	-1.889	-7,69%
Segovia	6.900	-205	-2,89%	-493	-6,67%
Soria	3.580	-156	-4,18%	-179	-4,76%
Valladolid	31.039	-583	-1,84%	-2.519	-7,51%
Zamora	11.711	-263	-2,20%	-1.113	-8,68%
Castilla y León	145.093	-3.674	-2,47%	-10.523	-6,76%
España	3.163.566	-91.518	-2,81%	-172.302	-5,17%

FUENTE: D. G. de Presupuestos y Estadística de la Junta de Castilla y León con datos del SEPE.

**TABLA 3. PARO REGISTRADO POR SEXO Y PROVINCIA.
CASTILLA Y LEÓN Y ESPAÑA. ABRIL 2019**

Sexo	Provincia	Dato absoluto	Variación			
			Intermensual		Interanual	
			Absoluta	Relativa	Absoluta	Relativa
Hombre	Ávila	4.718	-102	-2,12%	-654	-12,17%
	Burgos	7.629	-189	-2,42%	-370	-4,63%
	León	13.307	-202	-1,50%	-1.009	-7,05%
	Palencia	3.840	-75	-1,92%	-338	-8,09%
	Salamanca	9.042	-286	-3,07%	-1.107	-10,91%
	Segovia	2.924	-110	-3,63%	-278	-8,68%
	Soria	1.567	-97	-5,83%	-152	-8,84%
	Valladolid	12.664	-347	-2,67%	-1.391	-9,90%
	Zamora	5.191	-111	-2,09%	-689	-11,72%
	Castilla y León	60.882	-1.519	-2,43%	-5.988	-8,95%
España	1.298.708	-40.189	-3,00%	-100.252	-7,17%	
Mujer	Ávila	6.578	-110	-1,64%	-300	-4,36%
	Burgos	10.755	-411	-3,68%	-506	-4,49%
	León	17.190	-457	-2,59%	-697	-3,90%
	Palencia	5.161	-201	-3,75%	-456	-8,12%
	Salamanca	13.643	-434	-3,08%	-782	-5,42%
	Segovia	3.976	-95	-2,33%	-215	-5,13%
	Soria	2.013	-59	-2,85%	-27	-1,32%
	Valladolid	18.375	-236	-1,27%	-1.128	-5,78%
	Zamora	6.520	-152	-2,28%	-424	-6,11%
	Castilla y León	84.211	-2.155	-2,50%	-4.535	-5,11%
España	1.864.858	-51.329	-2,68%	-72.050	-3,72%	

FUENTE: D. G. de Presupuestos y Estadística de la Junta de Castilla y León con datos del SEPE.

**TABLA 4. PARO REGISTRADO POR GRUPO DE EDAD Y PROVINCIA.
CASTILLA Y LEÓN Y ESPAÑA. ABRIL 2019**

Grupo de edad	Provincia	Dato absoluto	Variación			
			Intermensual		Interanual	
			Absoluta	Relativa	Absoluta	Relativa
Menores de 25 años	Ávila	918	-22	-2,34%	-128	-12,24%
	Burgos	1.482	-101	-6,38%	22	1,51%
	León	2.423	-88	-3,50%	-157	-6,09%
	Palencia	876	-33	-3,63%	-69	-7,30%
	Salamanca	1.918	-101	-5,00%	-165	-7,92%
	Segovia	597	-43	-6,72%	-29	-4,63%
	Soria	370	-21	-5,37%	19	5,41%
	Valladolid	2.835	-58	-2,00%	-183	-6,06%
	Zamora	820	-72	-8,07%	-143	-14,85%
	Castilla y León	12.239	-539	-4,22%	-833	-6,37%
	España	251.546	-15.192	-5,70%	-15.353	-5,75%
De 25 y más años	Ávila	10.378	-190	-1,80%	-826	-7,37%
	Burgos	16.902	-499	-2,87%	-898	-5,04%
	León	28.074	-571	-1,99%	-1.549	-5,23%
	Palencia	8.125	-243	-2,90%	-725	-8,19%
	Salamanca	20.767	-619	-2,89%	-1.724	-7,67%
	Segovia	6.303	-162	-2,51%	-464	-6,86%
	Soria	3.210	-135	-4,04%	-198	-5,81%
	Valladolid	28.204	-525	-1,83%	-2.336	-7,65%
	Zamora	10.891	-191	-1,72%	-970	-8,18%
	Castilla y León	132.854	-3.135	-2,31%	-9.690	-6,80%
	España	2.912.020	-76.326	-2,55%	-156.949	-5,11%

FUENTE: D. G. de Presupuestos y Estadística de la Junta de Castilla y León con datos del SEPE.

**TABLA 5. PARO REGISTRADO POR SEXO, GRUPO DE EDAD Y PROVINCIA.
CASTILLA Y LEÓN Y ESPAÑA. ABRIL 2019**

Sexo	Grupo de edad	Provincia	Dato absoluto	Variación			
				Intermensual		Interanual	
				Absoluta	Relativa	Absoluta	Relativa
Hombre	Menores de 25 años	Ávila	467	-21	-4,30%	-90	-16,16%
		Burgos	800	-34	-4,08%	49	6,52%
		León	1.303	-34	-2,54%	-91	-6,53%
		Palencia	481	-8	-1,64%	11	2,34%
		Salamanca	973	-36	-3,57%	-142	-12,74%
		Segovia	320	-28	-8,05%	-26	-7,51%
		Soria	187	-26	-12,21%	-10	-5,08%
		Valladolid	1.458	-45	-2,99%	-92	-5,94%
		Zamora	445	-36	-7,48%	-95	-17,59%
		Castilla y León	6.434	-268	-4,00%	-486	-7,02%
	España	127.960	-7.959	-5,86%	-7.913	-5,82%	
	De 25 y más años	Ávila	4.251	-81	-1,87%	-564	-11,71%
		Burgos	6.829	-155	-2,22%	-419	-5,78%
		León	12.004	-168	-1,38%	-918	-7,10%
		Palencia	3.359	-67	-1,96%	-349	-9,41%
		Salamanca	8.069	-250	-3,01%	-965	-10,68%
		Segovia	2.604	-82	-3,05%	-252	-8,82%
		Soria	1.380	-71	-4,89%	-142	-9,33%
		Valladolid	11.206	-302	-2,62%	-1.299	-10,39%
		Zamora	4.746	-75	-1,56%	-594	-11,12%
Castilla y León		54.448	-1.251	-2,25%	-5.502	-9,18%	
España	1.170.748	-32.230	-2,68%	-92.339	-7,31%		
Mujer	Menores de 25 años	Ávila	451	-1	-0,22%	-38	-7,77%
		Burgos	682	-67	-8,95%	-27	-3,81%
		León	1.120	-54	-4,60%	-66	-5,56%
		Palencia	395	-25	-5,95%	-80	-16,84%
		Salamanca	945	-65	-6,44%	-23	-2,38%
		Segovia	277	-15	-5,14%	-3	-1,07%
		Soria	183	5	2,81%	29	18,83%
		Valladolid	1.377	-13	-0,94%	-91	-6,20%
		Zamora	375	-36	-8,76%	-48	-11,35%
		Castilla y León	5.805	-271	-4,46%	-347	-5,64%
	España	123.586	-7.233	-5,53%	-7.440	-5,68%	
	De 25 y más años	Ávila	6.127	-109	-1,75%	-262	-4,10%
		Burgos	10.073	-344	-3,30%	-479	-4,54%
		León	16.070	-403	-2,45%	-631	-3,78%
		Palencia	4.766	-176	-3,56%	-376	-7,31%
		Salamanca	12.698	-369	-2,82%	-759	-5,64%
		Segovia	3.699	-80	-2,12%	-212	-5,42%
		Soria	1.830	-64	-3,38%	-56	-2,97%
		Valladolid	16.998	-223	-1,29%	-1.037	-5,75%
		Zamora	6.145	-116	-1,85%	-376	-5,77%
Castilla y León		78.406	-1.884	-2,35%	-4.188	-5,07%	
España	1.741.272	-44.096	-2,47%	-64.610	-3,58%		

FUENTE: D. G. de Presupuestos y Estadística de la Junta de Castilla y León con datos del SEPE.

**TABLA 6. PARO REGISTRADO POR SECTOR DE ACTIVIDAD ECONÓMICA ⁽¹⁾ Y PROVINCIA.
 CASTILLA Y LEÓN Y ESPAÑA. ABRIL 2019**

Sector de actividad económica	Provincia	Dato absoluto	Variación			
			Intermensual		Interanual	
			Absoluta	Relativa	Absoluta	Relativa
Agricultura	Ávila	719	-10	-1,37%	-35	-4,64%
	Burgos	1.074	24	2,29%	55	5,40%
	León	1.501	-73	-4,64%	9	0,60%
	Palencia	657	-17	-2,52%	9	1,39%
	Salamanca	665	-5	-0,75%	-76	-10,26%
	Segovia	535	-9	-1,65%	-55	-9,32%
	Soria	239	-25	-9,47%	-20	-7,72%
	Valladolid	2.426	31	1,29%	-49	-1,98%
	Zamora	892	30	3,48%	-46	-4,90%
	Castilla y León	8.708	-54	-0,62%	-208	-2,33%
España	149.902	-5.396	-3,47%	-9.359	-5,88%	
Industria	Ávila	672	-2	-0,30%	-95	-12,39%
	Burgos	2.471	29	1,19%	-106	-4,11%
	León	3.148	-37	-1,16%	-35	-1,10%
	Palencia	841	-11	-1,29%	-144	-14,62%
	Salamanca	1.492	-64	-4,11%	-197	-11,66%
	Segovia	515	8	1,58%	-7	-1,34%
	Soria	456	-22	-4,60%	-42	-8,43%
	Valladolid	2.930	-64	-2,14%	-417	-12,46%
	Zamora	866	-38	-4,20%	-164	-15,92%
	Castilla y León	13.391	-201	-1,48%	-1.207	-8,27%
España	275.556	-3.472	-1,24%	-19.061	-6,47%	
Construcción	Ávila	1.285	-3	-0,23%	-343	-21,07%
	Burgos	1.288	-25	-1,90%	-278	-17,75%
	León	2.342	-37	-1,56%	-382	-14,02%
	Palencia	540	9	1,69%	-148	-21,51%
	Salamanca	1.712	0	0,00%	-601	-25,98%
	Segovia	480	-19	-3,81%	-112	-18,92%
	Soria	238	3	1,28%	-35	-12,82%
	Valladolid	1.885	-30	-1,57%	-417	-18,11%
	Zamora	1.085	-13	-1,18%	-202	-15,70%
	Castilla y León	10.855	-115	-1,05%	-2.518	-18,83%
España	261.610	29	0,01%	-31.413	-10,72%	
Servicios	Ávila	7.383	-200	-2,64%	-325	-4,22%
	Burgos	12.285	-589	-4,58%	-465	-3,65%
	León	20.165	-553	-2,67%	-1.096	-5,15%
	Palencia	6.043	-269	-4,26%	-482	-7,39%
	Salamanca	16.417	-663	-3,88%	-833	-4,83%
	Segovia	4.798	-160	-3,23%	-200	-4,00%
	Soria	2.344	-130	-5,25%	-95	-3,90%
	Valladolid	20.535	-529	-2,51%	-1.402	-6,39%
	Zamora	7.818	-213	-2,65%	-577	-6,87%
	Castilla y León	97.788	-3.306	-3,27%	-5.475	-5,30%
España	2.195.559	-81.074	-3,56%	-95.751	-4,18%	
Sin empleo anterior	Ávila	1.237	3	0,24%	-156	-11,20%
	Burgos	1.266	-39	-2,99%	-82	-6,08%
	León	3.341	41	1,24%	-202	-5,70%
	Palencia	920	12	1,32%	-29	-3,06%
	Salamanca	2.399	12	0,50%	-182	-7,05%
	Segovia	572	-25	-4,19%	-119	-17,22%
	Soria	303	18	6,32%	13	4,48%
	Valladolid	3.263	9	0,28%	-234	-6,69%
	Zamora	1.050	-29	-2,69%	-124	-10,56%
	Castilla y León	14.351	2	0,01%	-1.115	-7,21%
España	280.939	-1.605	-0,57%	-16.718	-5,62%	

Nota: ⁽¹⁾ La clasificación de los parados por sector de actividad se ha realizado de acuerdo a la Clasificación Nacional de Actividades Económicas 2009 (CNAE-2009).

FUENTE: D. G. de Presupuestos y Estadística de la Junta de Castilla y León con datos del SEPE.



**TABLA 7. PARO REGISTRADO DE EXTRANJEROS POR PROVINCIA. CASTILLA Y LEÓN Y ESPAÑA.
ABRIL 2019**

	Dato absoluto	Variación			
		Intermensual		Interanual	
		Absoluta	Relativa	Absoluta	Relativa
Ávila	1.394	-32	-2,24%	-141	-9,19%
Burgos	2.387	-85	-3,44%	-82	-3,32%
León	2.191	-60	-2,67%	-113	-4,90%
Palencia	562	-25	-4,26%	-67	-10,65%
Salamanca	1.311	-20	-1,50%	-29	-2,16%
Segovia	1.537	-89	-5,47%	-166	-9,75%
Soria	669	-59	-8,10%	-14	-2,05%
Valladolid	2.674	-9	-0,34%	-92	-3,33%
Zamora	744	-18	-2,36%	-34	-4,37%
Castilla y León	13.469	-397	-2,86%	-738	-5,19%
España	387.553	-15.130	-3,76%	-15.937	-3,95%

FUENTE: D. G. de Presupuestos y Estadística de la Junta de Castilla y León con datos del SEPE.

TABLA 8. PARO REGISTRADO DE EXTRANJEROS POR SECTOR DE ACTIVIDAD ECONÓMICA ⁽¹⁾ Y PROVINCIA. CASTILLA Y LEÓN Y ESPAÑA. ABRIL 2019						
Sector de actividad económica	Provincia	Dato absoluto	Variación			
			Intermensual		Interanual	
			Absoluta	Relativa	Absoluta	Relativa
Agricultura	Ávila	139	-4	-2,80%	-9	-6,08%
	Burgos	440	59	15,49%	87	24,65%
	León	259	-33	-11,30%	-13	-4,78%
	Palencia	65	-5	-7,14%	-6	-8,45%
	Salamanca	96	12	14,29%	1	1,05%
	Segovia	255	-14	-5,20%	-46	-15,28%
	Soria	110	-15	-12,00%	0	0,00%
	Valladolid	762	68	9,80%	49	6,87%
	Zamora	164	8	5,13%	-9	-5,20%
	Castilla y León	2.290	76	3,43%	54	2,42%
España	34.537	-1.658	-4,58%	-3.740	-9,77%	
Industria	Ávila	49	-3	-5,77%	-12	-19,67%
	Burgos	190	2	1,06%	-40	-17,39%
	León	144	-6	-4,00%	-30	-17,24%
	Palencia	32	1	3,23%	9	39,13%
	Salamanca	68	-13	-16,05%	6	9,68%
	Segovia	86	10	13,16%	10	13,16%
	Soria	53	3	6,00%	-1	-1,85%
	Valladolid	140	-10	-6,67%	-13	-8,50%
	Zamora	31	-2	-6,06%	-9	-22,50%
	Castilla y León	793	-18	-2,22%	-80	-9,16%
España	20.157	-378	-1,84%	-740	-3,54%	
Construcción	Ávila	132	-2	-1,49%	-53	-28,65%
	Burgos	205	-5	-2,38%	-50	-19,61%
	León	158	-6	-3,66%	-22	-12,22%
	Palencia	32	-4	-11,11%	-11	-25,58%
	Salamanca	85	10	13,33%	-29	-25,44%
	Segovia	145	-3	-2,03%	-32	-18,08%
	Soria	72	0	0,00%	7	10,77%
	Valladolid	158	1	0,64%	-46	-22,55%
	Zamora	42	2	5,00%	-9	-17,65%
	Castilla y León	1.029	-7	-0,68%	-245	-19,23%
España	36.037	129	0,36%	-3.691	-9,29%	
Servicios	Ávila	627	-17	-2,64%	-51	-7,52%
	Burgos	1.253	-120	-8,74%	-46	-3,54%
	León	1.151	-34	-2,87%	-59	-4,88%
	Palencia	311	-18	-5,47%	-46	-12,89%
	Salamanca	765	-38	-4,73%	-14	-1,80%
	Segovia	829	-64	-7,17%	-47	-5,37%
	Soria	284	-50	-14,97%	-31	-9,84%
	Valladolid	1.153	-77	-6,26%	-116	-9,14%
	Zamora	369	-26	-6,58%	-16	-4,16%
	Castilla y León	6.742	-444	-6,18%	-426	-5,94%
España	233.436	-12.921	-5,24%	-6.718	-2,80%	
Sin empleo anterior	Ávila	447	-6	-1,32%	-16	-3,46%
	Burgos	299	-21	-6,56%	-33	-9,94%
	León	479	19	4,13%	11	2,35%
	Palencia	122	1	0,83%	-13	-9,63%
	Salamanca	297	9	3,13%	7	2,41%
	Segovia	222	-18	-7,50%	-51	-18,68%
	Soria	150	3	2,04%	11	7,91%
	Valladolid	461	9	1,99%	34	7,96%
	Zamora	138	0	0,00%	9	6,98%
	Castilla y León	2.615	-4	-0,15%	-41	-1,54%
España	63.386	-302	-0,47%	-1.048	-1,63%	

Nota: ⁽¹⁾ La clasificación de los parados por sector de actividad se ha realizado de acuerdo a la Clasificación Nacional de Actividades Económicas 2009 (CNAE-2009).

FUENTE: D. G. de Presupuestos y Estadística de la Junta de Castilla y León con datos del SEPE.



TABLA 9. DEMANDANTES DE EMPLEO POR COLECTIVO. CASTILLA Y LEÓN Y ESPAÑA. ABRIL 2019

	Colectivo	Dato absoluto	Ratio: Colectivo sobre total de demandantes	Variación relativa	
				Intermensual	Interanual
Castilla y León	Ocupados	23.064	12,14%	-0,94%	0,20%
	Con disponibilidad limitada ⁽¹⁾	14.934	7,86%	-5,75%	-1,88%
	No ocupados	152.038	80,00%	-2,37%	-6,96%
	<i>Parados registrados</i>	145.093	76,35%	-2,47%	-6,76%
	<i>Otros no ocupados</i> ⁽²⁾	6.945	3,65%	-0,29%	-10,88%
	Total demandantes	190.036	100,00%	-2,48%	-5,76%
España	Ocupados	804.269	18,16%	-3,00%	3,54%
	Con disponibilidad limitada ⁽¹⁾	232.961	5,26%	-2,28%	3,80%
	No ocupados	3.392.643	76,59%	-2,68%	-5,30%
	<i>Parados registrados</i>	3.163.566	71,41%	-2,81%	-5,17%
	<i>Otros no ocupados / TEASS</i> ⁽²⁾	229.077	5,17%	-0,81%	-7,16%
	Total demandantes	4.429.873	100,00%	-2,72%	-3,36%

Notas:

⁽¹⁾ Son aquellos demandantes, sin empleo, que indican en su solicitud condiciones especiales de trabajo (ej.: solo a domicilio, teletrabajo, en el extranjero, etc).

⁽²⁾ TEASS = Trabajadores eventuales agrarios subsidiados.

FUENTE: D. G. de Presupuestos y Estadística de la Junta de Castilla y León con datos del SEPE.

**TABLA 10. CONTRATOS REGISTRADOS ⁽¹⁾ POR TIPO DE CONTRATO Y PROVINCIA.
CASTILLA Y LEÓN Y ESPAÑA. ABRIL 2019**

Tipo de contrato	Provincia	Dato absoluto	% s/ total contratos	Variación			
				Intermensual		Interanual	
				Absoluta	Relativa	Absoluta	Relativa
Indefinido ⁽²⁾	Ávila	311	6,99%	-5	-1,58%	-91	-22,64%
	Burgos	870	8,12%	-28	-3,12%	-439	-33,54%
	León	1.107	10,25%	-83	-6,97%	-119	-9,71%
	Palencia	401	5,24%	11	2,82%	-58	-12,64%
	Salamanca	769	8,88%	-134	-14,84%	-35	-4,35%
	Segovia	445	7,87%	7	1,60%	-57	-11,35%
	Soria	270	9,19%	-29	-9,70%	-75	-21,74%
	Valladolid	1.701	9,65%	107	6,71%	-184	-9,76%
	Zamora	291	6,86%	-106	-26,70%	-29	-9,06%
	Castilla y León	6.165	8,48%	-260	-4,05%	-1.087	-14,99%
	España	174.980	9,91%	-4.841	-2,69%	-14.691	-7,75%
Temporal	Ávila	4.140	93,01%	231	5,91%	289	7,50%
	Burgos	9.841	91,88%	818	9,07%	210	2,18%
	León	9.688	89,75%	1.058	12,26%	-359	-3,57%
	Palencia	7.257	94,76%	1.005	16,07%	824	12,81%
	Salamanca	7.890	91,12%	523	7,10%	-405	-4,88%
	Segovia	5.207	92,13%	-211	-3,89%	-378	-6,77%
	Soria	2.667	90,81%	524	24,45%	140	5,54%
	Valladolid	15.928	90,35%	558	3,63%	416	2,68%
	Zamora	3.948	93,14%	340	9,42%	-78	-1,94%
	Castilla y León	66.566	91,52%	4.846	7,85%	659	1,00%
	España	1.590.205	90,09%	60.178	3,93%	7.319	0,46%
Total	Ávila	4.451	100,00%	226	5,35%	198	4,66%
	Burgos	10.711	100,00%	790	7,96%	-229	-2,09%
	León	10.795	100,00%	975	9,93%	-478	-4,24%
	Palencia	7.658	100,00%	1.016	15,30%	766	11,11%
	Salamanca	8.659	100,00%	389	4,70%	-440	-4,84%
	Segovia	5.652	100,00%	-204	-3,48%	-435	-7,15%
	Soria	2.937	100,00%	495	20,27%	65	2,26%
	Valladolid	17.629	100,00%	665	3,92%	232	1,33%
	Zamora	4.239	100,00%	234	5,84%	-107	-2,46%
	Castilla y León	72.731	100,00%	4.586	6,73%	-428	-0,59%
	España	1.765.185	100,00%	55.337	3,24%	-7.372	-0,42%

Notas:

⁽¹⁾ A partir de enero de 2012 se incluyen los datos de contratos de empleados de hogar comunicados al SEPE por la Tesorería General de la Seguridad Social según establece el Real Decreto 1620/2011.

⁽²⁾ Incluye contratos convertidos en indefinidos.

FUENTE: D. G. de Presupuestos y Estadística de la Junta de Castilla y León con datos del SEPE.

**TABLA 11. EVOLUCIÓN DEL PARO REGISTRADO. CASTILLA Y LEÓN.
MES DE ABRIL**

Año	Marzo	Abril	Var. mensual absoluta	Var. mensual relativa (%)	Var. interanual relativa (%)
1980	67.111	68.168	1.057	1,58%	-
1981	80.253	77.973	-2.280	-2,84%	14,38%
1982	85.733	86.038	305	0,36%	10,34%
1983	109.202	108.876	-326	-0,30%	26,54%
1984	126.508	128.162	1.654	1,31%	17,71%
1985	144.717	145.242	525	0,36%	13,33%
1986	157.088	154.593	-2.495	-1,59%	6,44%
1987	174.530	172.293	-2.237	-1,28%	11,45%
1988	179.710	176.166	-3.544	-1,97%	2,25%
1989	158.390	154.927	-3.463	-2,19%	-12,06%
1990	142.003	141.003	-1.000	-0,70%	-8,99%
1991	133.144	131.054	-2.090	-1,57%	-7,06%
1992	130.217	128.298	-1.919	-1,47%	-2,10%
1993	141.342	138.937	-2.405	-1,70%	8,29%
1994	148.930	147.259	-1.671	-1,12%	5,99%
1995	140.343	137.240	-3.103	-2,21%	-6,80%
1996 (*)	162.142	157.272	-4.870	-3,00%	14,60%
1997	153.385	150.026	-3.359	-2,19%	-4,61%
1998	143.532	139.853	-3.679	-2,56%	-6,78%
1999	132.933	129.494	-3.439	-2,59%	-7,41%
2000	126.336	124.568	-1.768	-1,40%	-3,80%
2001	121.716	117.438	-4.278	-3,52%	-5,72%
2002	121.459	118.343	-3.115	-2,56%	0,77%
2003	123.386	120.124	-3.262	-2,64%	1,50%
2004	126.767	122.584	-4.184	-3,30%	2,05%
2005	121.821	118.243	-3.578	-2,94%	-3,54%
2006	120.579	116.881	-3.698	-3,07%	-1,15%
2007	112.578	109.422	-3.156	-2,80%	-6,38%
2008	119.121	119.983	862	0,72%	9,65%
2009	172.570	173.902	1.332	0,77%	44,94%
2010	198.623	197.751	-872	-0,44%	13,71%
2011	203.586	199.580	-4.006	-1,97%	0,92%
2012	229.565	231.244	1.679	0,73%	15,87%
2013	249.405	248.845	-560	-0,22%	7,61%
2014	239.602	234.133	-5.469	-2,28%	-5,91%
2015	219.917	208.462	-11.455	-5,21%	-10,96%
2016	198.242	193.165	-5.077	-2,56%	-7,34%
2017	177.903	171.047	-6.856	-3,85%	-11,45%
2018	160.047	155.616	-4.431	-2,77%	-9,02%
2019	148.767	145.093	-3.674	-2,47%	-6,76%

Nota: (*) Desde enero del año 1996 los datos corresponden a la metodología del Proyecto SISPE.

FUENTE: D. G. de Presupuestos y Estadística de la Junta de Castilla y León con datos del SEPE.

**TABLA 12. EVOLUCIÓN DEL PARO REGISTRADO. CASTILLA Y LEÓN.
VARONES. MES DE ABRIL**

Año	Marzo	Abril	Var. mensual absoluta	Var. mensual relativa (%)	Var. interanual relativa (%)
1984	82.602	83.462	860	1,04%	-
1985	91.475	91.865	390	0,43%	10,07%
1986	96.065	93.759	-2.306	-2,40%	2,06%
1987	96.101	93.791	-2.310	-2,40%	0,03%
1988	90.374	87.131	-3.243	-3,59%	-7,10%
1989	71.243	67.418	-3.825	-5,37%	-22,62%
1990	55.780	55.026	-754	-1,35%	-18,38%
1991	48.205	47.092	-1.113	-2,31%	-14,42%
1992	47.758	47.188	-570	-1,19%	0,20%
1993	59.633	58.909	-724	-1,21%	24,84%
1994	67.782	66.357	-1.425	-2,10%	12,64%
1995	62.504	60.880	-1.624	-2,60%	-8,25%
1996 (*)	71.821	69.323	-2.499	-3,48%	13,87%
1997	65.623	63.036	-2.586	-3,94%	-9,07%
1998	57.710	55.742	-1.968	-3,41%	-11,57%
1999	49.700	47.202	-2.499	-5,03%	-15,32%
2000	44.308	43.537	-771	-1,74%	-7,76%
2001	42.582	40.375	-2.208	-5,18%	-7,26%
2002	44.559	42.459	-2.100	-4,71%	5,16%
2003	45.994	44.517	-1.477	-3,21%	4,85%
2004	46.555	44.779	-1.776	-3,81%	0,59%
2005	44.855	42.599	-2.256	-5,03%	-4,87%
2006	42.644	41.040	-1.604	-3,76%	-3,66%
2007	39.202	38.175	-1.027	-2,62%	-6,98%
2008	45.457	46.093	636	1,40%	20,74%
2009	81.052	81.867	815	1,01%	77,61%
2010	96.275	95.098	-1.177	-1,22%	16,16%
2011	96.931	94.797	-2.134	-2,20%	-0,32%
2012	112.477	113.426	949	0,84%	19,65%
2013	123.849	122.311	-1.538	-1,24%	7,83%
2014	116.547	113.628	-2.919	-2,50%	-7,10%
2015	102.765	95.305	-7.460	-7,26%	-16,13%
2016	90.259	86.899	-3.360	-3,72%	-8,82%
2017	78.305	74.739	-3.566	-4,55%	-13,99%
2018	69.426	66.870	-2.556	-3,68%	-10,53%
2019	62.401	60.882	-1.519	-2,43%	-8,95%

Nota: (*) Desde enero del año 1996 los datos corresponden a la metodología del Proyecto SISPE.

FUENTE: D. G. de Presupuestos y Estadística de la Junta de Castilla y León con datos del SEPE.

**TABLA 13. EVOLUCIÓN DEL PARO REGISTRADO. CASTILLA Y LEÓN.
MUJERES. MES DE ABRIL**

Año	Marzo	Abril	Var. mensual absoluta	Var. mensual relativa (%)	Var. interanual relativa (%)
1984	43.906	44.700	794	1,81%	-
1985	53.242	53.377	135	0,25%	19,41%
1986	61.023	60.834	-189	-0,31%	13,97%
1987	78.429	78.502	73	0,09%	29,04%
1988	89.336	89.035	-301	-0,34%	13,42%
1989	87.147	87.509	362	0,42%	-1,71%
1990	86.223	85.977	-246	-0,29%	-1,75%
1991	84.939	83.962	-977	-1,15%	-2,34%
1992	82.459	81.110	-1.349	-1,64%	-3,40%
1993	81.709	80.028	-1.681	-2,06%	-1,33%
1994	81.148	80.902	-246	-0,30%	1,09%
1995	77.839	76.360	-1.479	-1,90%	-5,61%
1996 ^(*)	90.321	87.950	-2.371	-2,63%	15,18%
1997	87.762	86.990	-772	-0,88%	-1,09%
1998	85.822	84.111	-1.711	-1,99%	-3,31%
1999	83.233	82.292	-941	-1,13%	-2,16%
2000	82.028	81.030	-998	-1,22%	-1,53%
2001	79.134	77.063	-2.071	-2,62%	-4,90%
2002	76.899	75.884	-1.015	-1,32%	-1,53%
2003	77.392	75.607	-1.785	-2,31%	-0,37%
2004	80.212	77.805	-2.408	-3,00%	2,91%
2005	76.966	75.644	-1.322	-1,72%	-2,78%
2006	77.935	75.841	-2.094	-2,69%	0,26%
2007	73.376	71.247	-2.129	-2,90%	-6,06%
2008	73.664	73.890	226	0,31%	3,71%
2009	91.518	92.035	517	0,56%	24,56%
2010	102.348	102.653	305	0,30%	11,54%
2011	106.655	104.783	-1.872	-1,76%	2,07%
2012	117.088	117.818	730	0,62%	12,44%
2013	125.556	126.534	978	0,78%	7,40%
2014	123.055	120.505	-2.550	-2,07%	-4,76%
2015	117.152	113.157	-3.995	-3,41%	-6,10%
2016	107.983	106.266	-1.717	-1,59%	-6,09%
2017	99.598	96.308	-3.290	-3,30%	-9,37%
2018	90.621	88.746	-1.875	-2,07%	-7,85%
2019	86.366	84.211	-2.155	-2,50%	-5,11%

Nota: (*) Desde enero del año 1996 los datos corresponden a la metodología del Proyecto SISPE.

FUENTE: D. G. de Presupuestos y Estadística de la Junta de Castilla y León con datos del SEPE.

**TABLA 14. EVOLUCIÓN DEL PARO REGISTRADO. CASTILLA Y LEÓN.
MENORES DE 25 AÑOS. MES DE ABRIL**

Año	Marzo	Abril	Var. mensual absoluta	Var. mensual relativa (%)	Var. interanual relativa (%)
1986	71.391	69.788	-1.603	-2,25%	-
1987	79.218	78.412	-806	-1,02%	12,36%
1988	78.949	77.815	-1.134	-1,44%	-0,76%
1989	63.307	60.868	-2.439	-3,85%	-21,78%
1990	48.150	47.482	-668	-1,39%	-21,99%
1991	38.993	37.839	-1.154	-2,96%	-20,31%
1992	38.336	37.532	-804	-2,10%	-0,81%
1993	42.099	41.012	-1.087	-2,58%	9,27%
1994	42.311	41.146	-1.165	-2,75%	0,33%
1995	37.203	35.561	-1.642	-4,41%	-13,57%
1996 (*)	32.187	29.950	-2.237	-6,95%	-15,78%
1997	29.374	28.190	-1.184	-4,03%	-5,88%
1998	26.095	24.908	-1.188	-4,55%	-11,64%
1999	22.593	21.530	-1.063	-4,71%	-13,56%
2000	20.690	19.798	-892	-4,31%	-8,04%
2001	19.093	17.159	-1.934	-10,13%	-13,33%
2002	18.113	17.102	-1.011	-5,58%	-0,33%
2003	18.452	17.357	-1.096	-5,94%	1,49%
2004	17.111	16.372	-739	-4,32%	-5,67%
2005	16.390	15.525	-865	-5,28%	-5,17%
2006	16.152	15.531	-621	-3,84%	0,04%
2007	13.356	12.483	-873	-6,54%	-19,63%
2008	13.664	13.858	194	1,42%	11,01%
2009	22.832	23.010	178	0,78%	66,04%
2010	26.188	26.066	-122	-0,47%	13,28%
2011	23.774	22.798	-976	-4,11%	-12,54%
2012	26.263	26.111	-152	-0,58%	14,53%
2013	25.831	25.802	-29	-0,11%	-1,18%
2014	23.824	22.941	-883	-3,71%	-11,09%
2015	21.483	20.113	-1.370	-6,38%	-12,33%
2016	18.640	18.406	-234	-1,26%	-8,49%
2017	15.474	14.306	-1.168	-7,55%	-22,28%
2018	13.245	13.072	-173	-1,31%	-8,63%
2019	12.778	12.239	-539	-4,22%	-6,37%

Nota: (*) Desde enero del año 1996 los datos corresponden a la metodología del Proyecto SISPE.

FUENTE: D. G. de Presupuestos y Estadística de la Junta de Castilla y León con datos del SEPE.

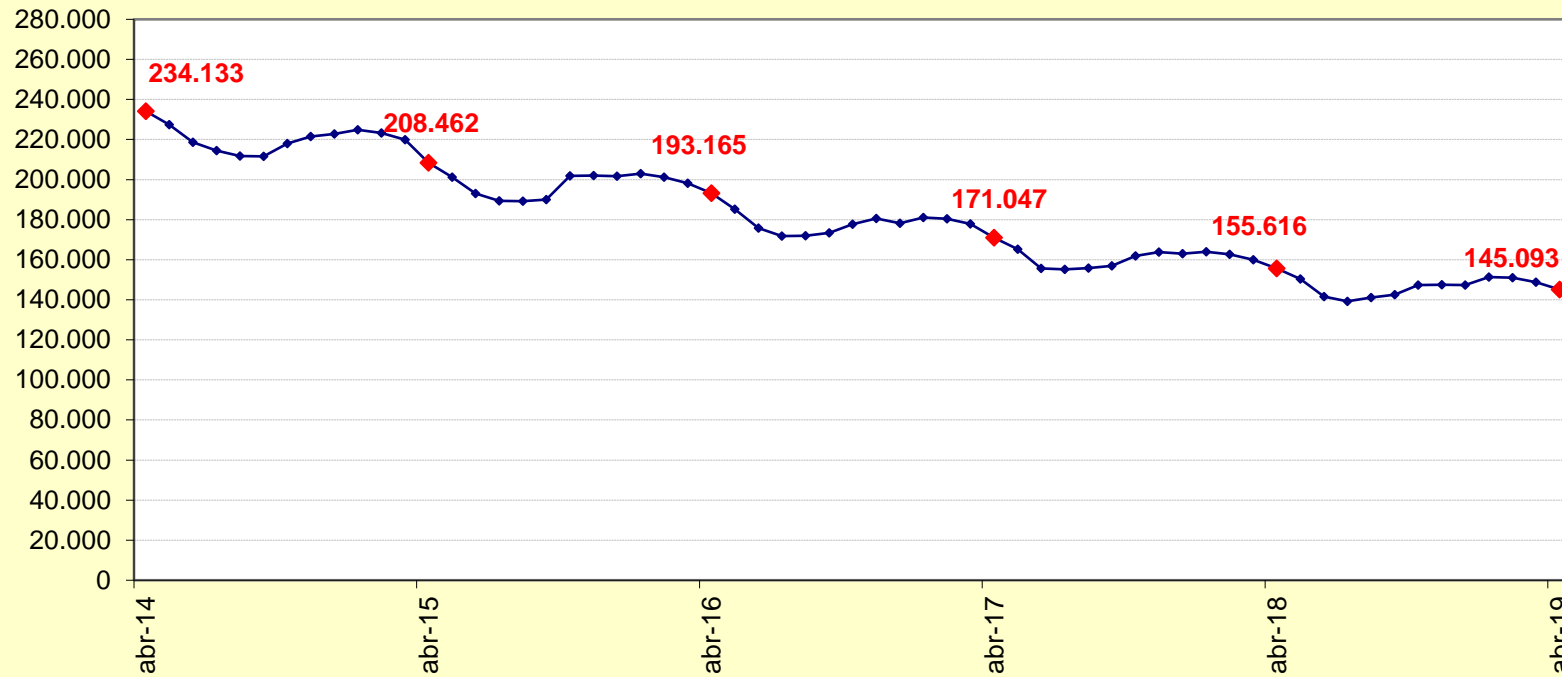
**TABLA 15. EVOLUCIÓN DEL PARO REGISTRADO. ESPAÑA.
MES DE ABRIL**

Año	Marzo	Abril	Var. mensual absoluta	Var. mensual relativa (%)	Var. interanual relativa (%)
1980	1.222.200	1.245.000	22.800	1,87%	-
1981	1.518.300	1.526.500	8.200	0,54%	22,61%
1982	1.801.500	1.801.300	-200	-0,01%	18,00%
1983	2.172.200	2.174.500	2.300	0,11%	20,72%
1984	2.441.800	2.444.100	2.300	0,09%	12,40%
1985	2.681.000	2.662.000	-19.000	-0,71%	8,92%
1986	2.803.400	2.776.800	-26.600	-0,95%	4,31%
1987	2.977.400	2.945.600	-31.800	-1,07%	6,08%
1988	2.995.700	2.940.300	-55.400	-1,85%	-0,18%
1989	2.697.500	2.652.500	-45.000	-1,67%	-9,79%
1990	2.416.000	2.383.500	-32.500	-1,35%	-10,14%
1991	2.340.500	2.309.300	-31.200	-1,33%	-3,11%
1992	2.326.700	2.285.600	-41.100	-1,77%	-1,03%
1993	2.529.000	2.510.000	-19.000	-0,75%	9,82%
1994	2.761.241	2.736.431	-24.810	-0,90%	9,02%
1995	2.547.095	2.499.091	-48.004	-1,88%	-8,67%
1996 ^(*)	2.969.472	2.891.580	-77.893	-2,62%	15,71%
1997	2.751.554	2.699.192	-52.362	-1,90%	-6,65%
1998	2.524.004	2.442.803	-81.202	-3,22%	-9,50%
1999	2.202.337	2.144.375	-57.962	-2,63%	-12,22%
2000	2.042.332	1.983.994	-58.337	-2,86%	-7,48%
2001	1.981.006	1.910.453	-70.553	-3,56%	-3,71%
2002	2.083.103	2.060.070	-23.033	-1,11%	7,83%
2003	2.163.498	2.104.475	-59.023	-2,73%	2,16%
2004	2.181.546	2.162.405	-19.141	-0,88%	2,75%
2005	2.144.835	2.095.945	-48.890	-2,28%	-3,07%
2006	2.148.530	2.075.676	-72.854	-3,39%	-0,97%
2007	2.059.451	2.023.124	-36.327	-1,76%	-2,53%
2008	2.300.975	2.338.517	37.542	1,63%	15,59%
2009	3.605.402	3.644.880	39.478	1,09%	55,86%
2010	4.166.613	4.142.425	-24.188	-0,58%	13,65%
2011	4.333.669	4.269.360	-64.309	-1,48%	3,06%
2012	4.750.867	4.744.235	-6.632	-0,14%	11,12%
2013	5.035.243	4.989.193	-46.050	-0,91%	5,16%
2014	4.795.866	4.684.301	-111.565	-2,33%	-6,11%
2015	4.451.939	4.333.016	-118.923	-2,67%	-7,50%
2016	4.094.770	4.011.171	-83.599	-2,04%	-7,43%
2017	3.702.317	3.573.036	-129.281	-3,49%	-10,92%
2018	3.422.551	3.335.868	-86.683	-2,53%	-6,64%
2019	3.255.084	3.163.566	-91.518	-2,81%	-5,17%

Nota: ^(*) Desde enero del año 1996 los datos corresponden a la metodología del Proyecto SISPE.
FUENTE: D. G. de Presupuestos y Estadística de la Junta de Castilla y León con datos del SEPE.



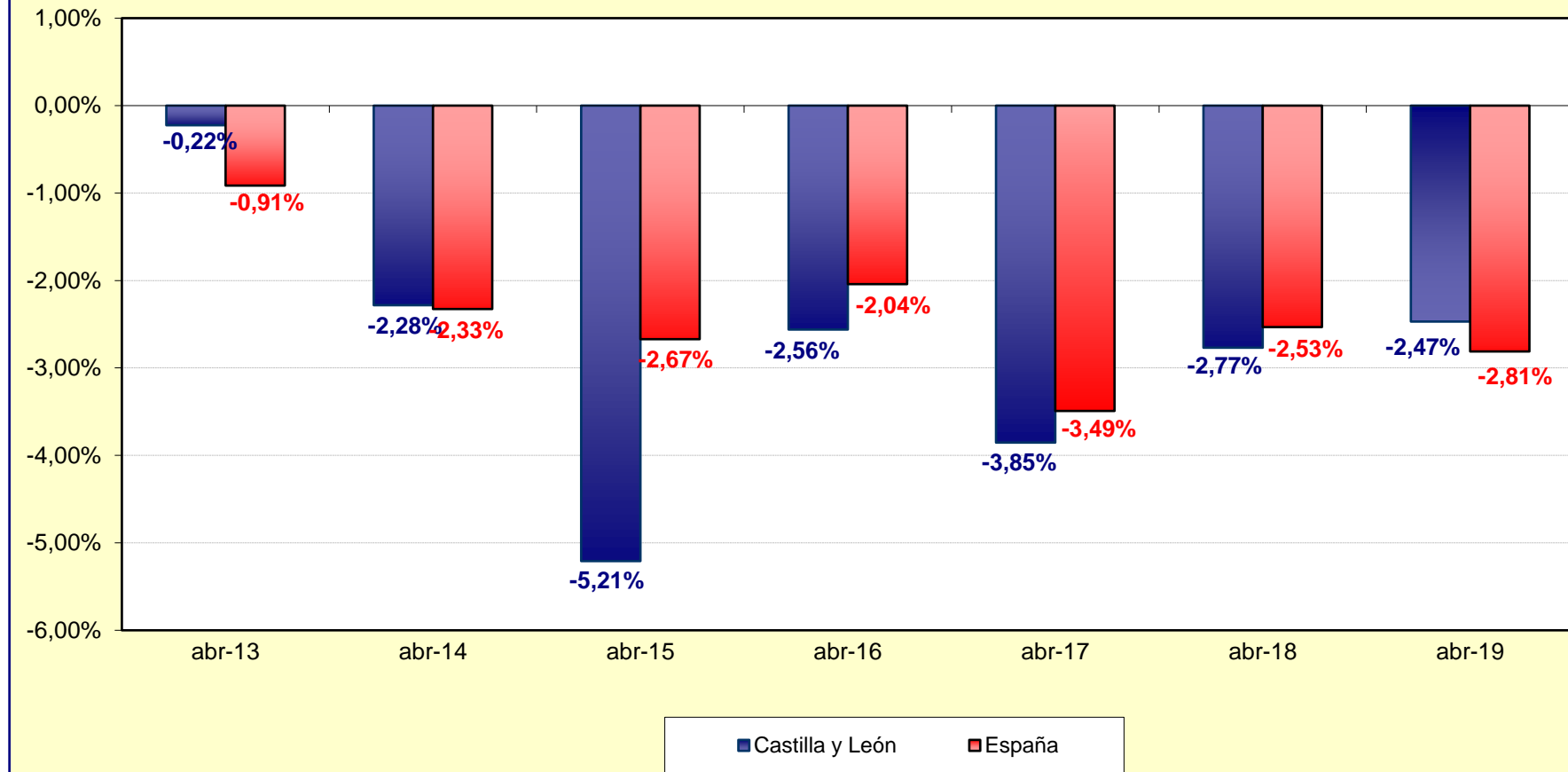
**Gráfico 1. Evolución del Paro Registrado. Castilla y León.
Abril 2014 - 2019**



FUENTE: D. G. de Presupuestos y Estadística de la Junta de Castilla y León con datos del SEPE.



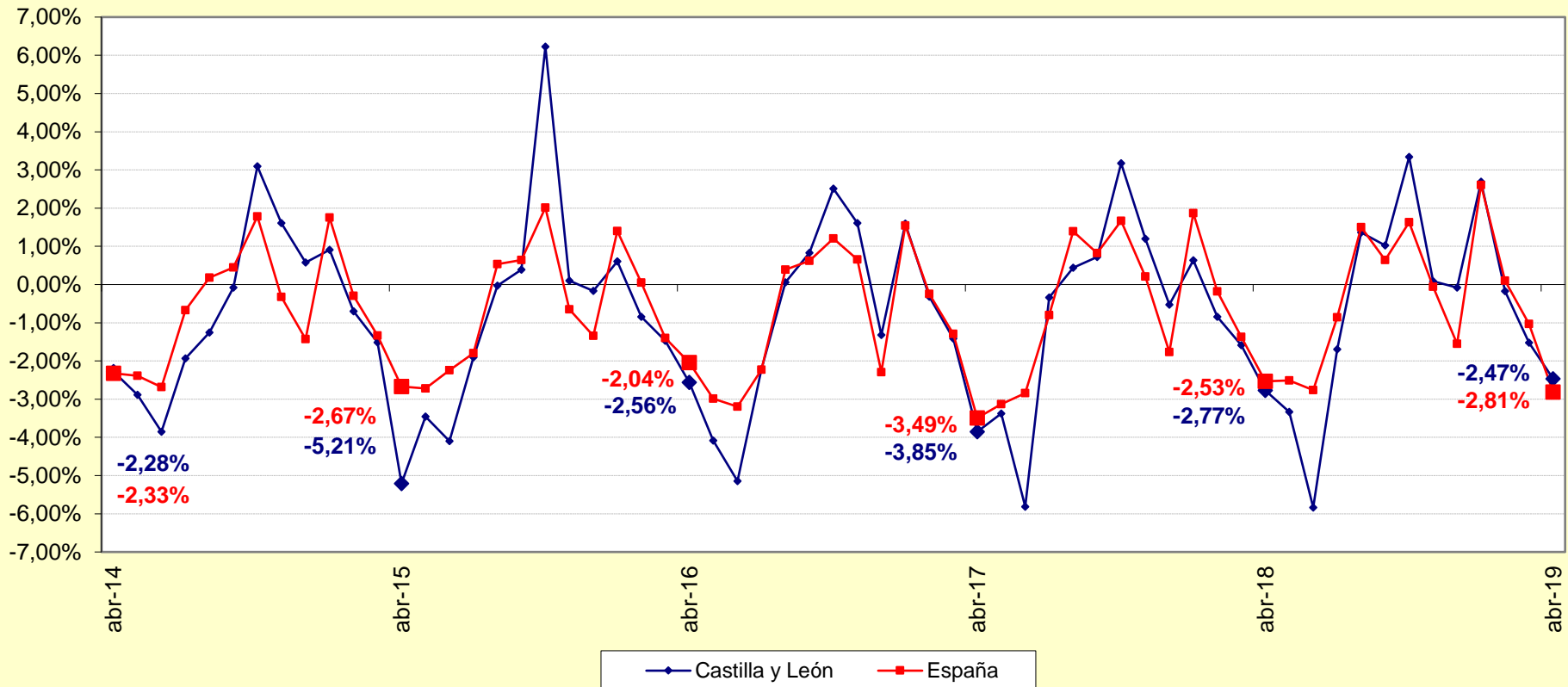
**Gráfico 2. Evolución anual de la variación relativa intermensual del
Paro Registrado. Castilla y León y España. Abril 2014 - 2019**



FUENTE: D. G. de Presupuestos y Estadística de la Junta de Castilla y León con datos del SEPE.

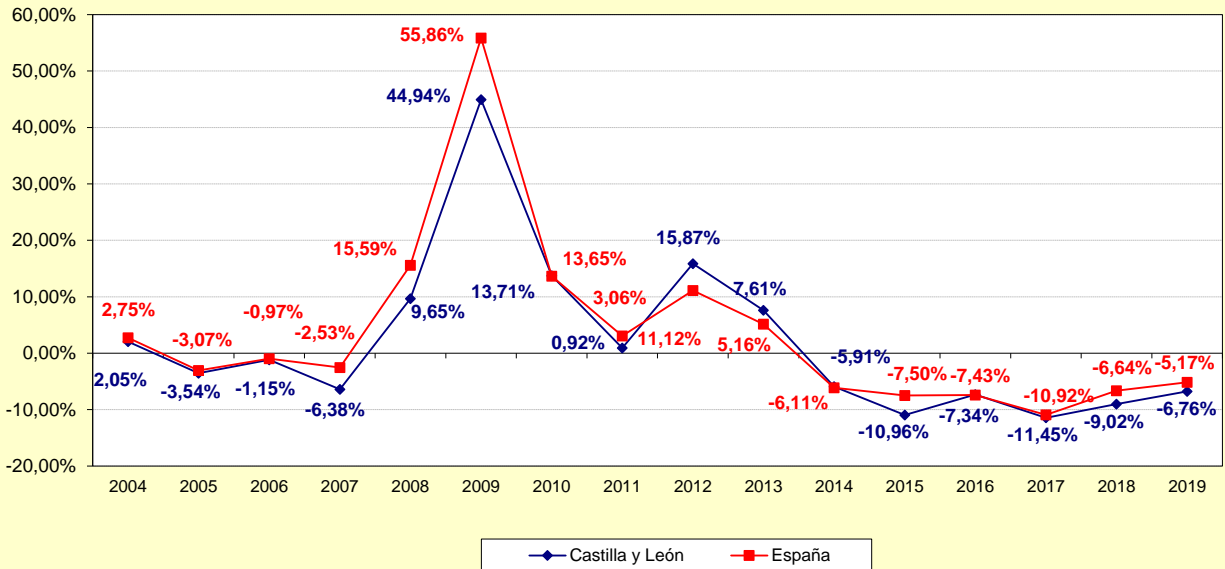


Gráfico 3. Evolución mensual de la variación relativa intermensual del Paro Registrado. Castilla y León y España. Abril 2014 - 2019



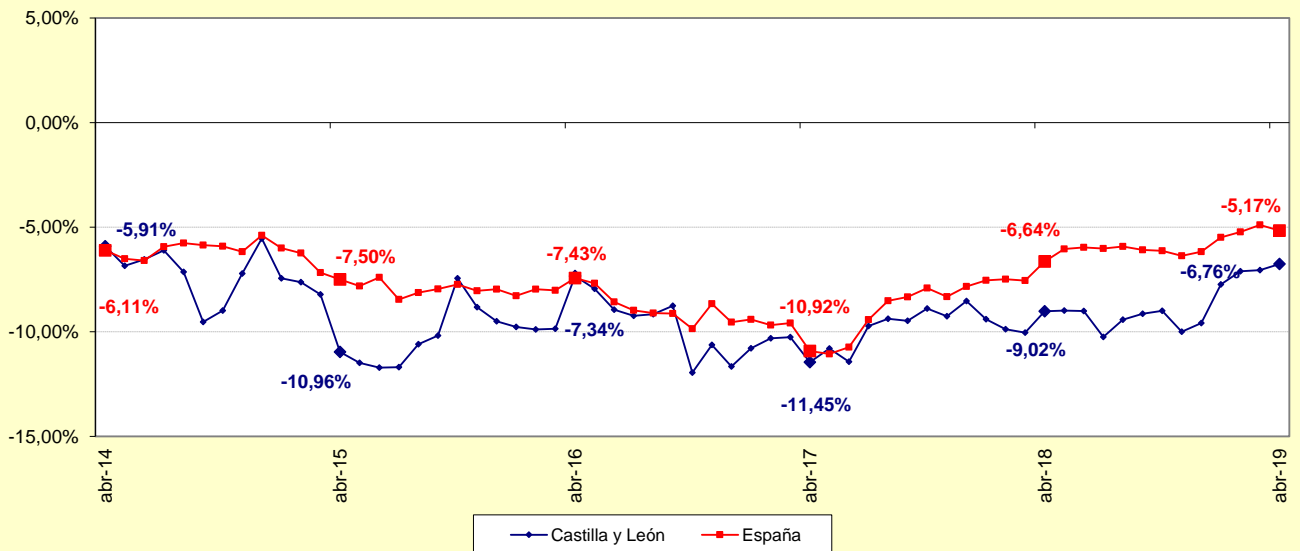
FUENTE: D. G. de Presupuestos y Estadística de la Junta de Castilla y León con datos del SEPE.

Gráfico 4. Evolución anual de la variación relativa interanual del Paro Registrado. Castilla y León y España. Abril 2004 - 2019



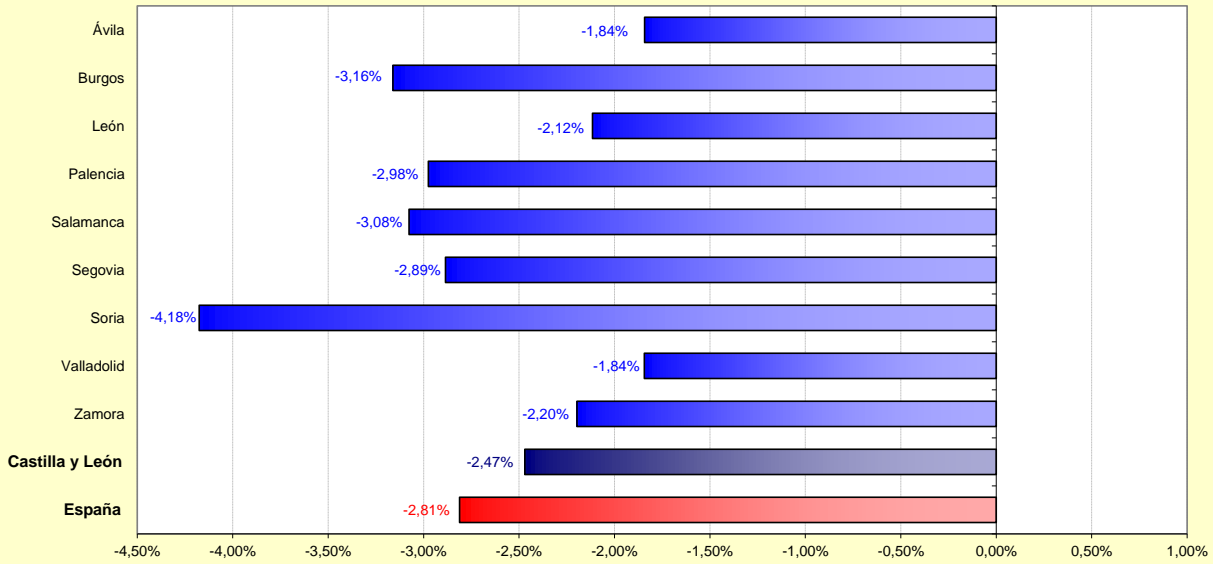
FUENTE: D. G. de Presupuestos y Estadística de la Junta de Castilla y León con datos del SEPE.

Gráfico 5. Evolución mensual de la variación relativa interanual del Paro Registrado. Castilla y León y España. Abril 2014 - 2019



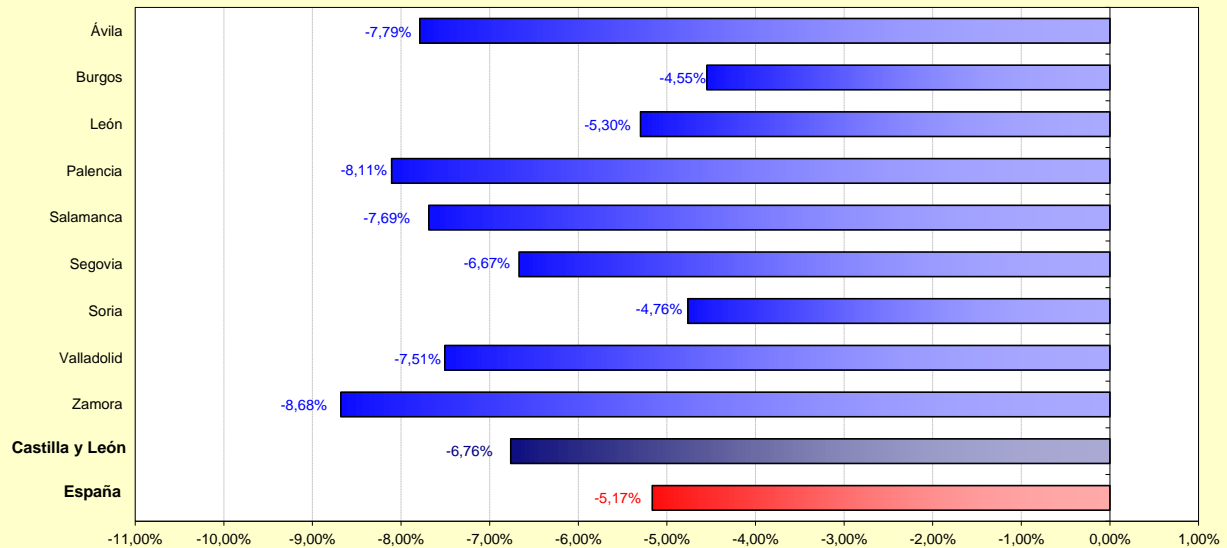
FUENTE: D. G. de Presupuestos y Estadística de la Junta de Castilla y León con datos del SEPE.

Gráfico 6. Variación relativa intermensual del Paro Registrado por Provincia. Castilla y León y España. Abril 2019



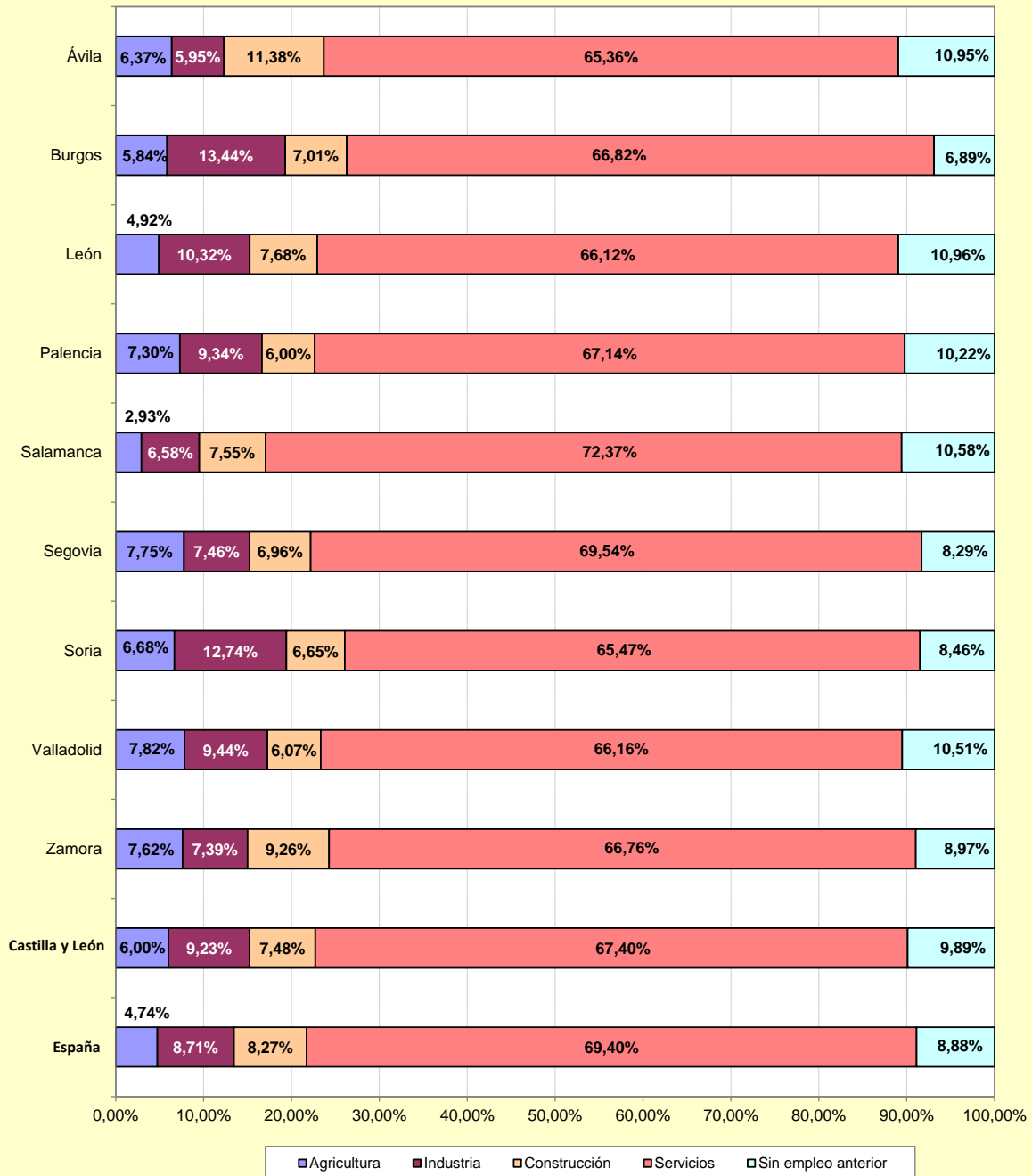
FUENTE: D. G. de Presupuestos y Estadística de la Junta de Castilla y León con datos del SEPE.

Gráfico 7. Variación relativa interanual del Paro Registrado por Provincia. Castilla y León y España. Abril 2019



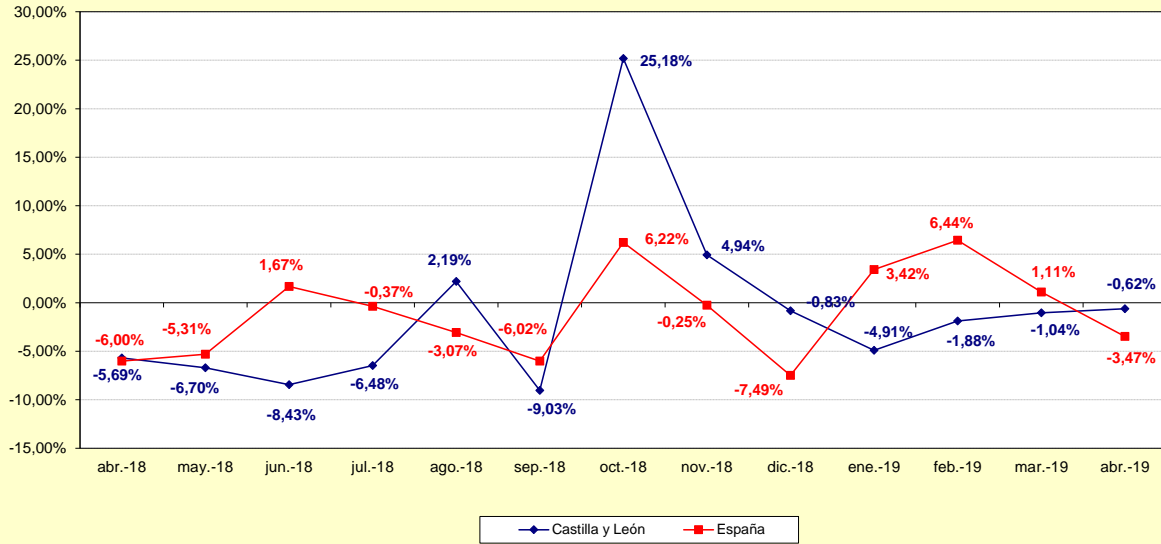
FUENTE: D. G. de Presupuestos y Estadística de la Junta de Castilla y León con datos del SEPE.

Gráfico 8. Distribución porcentual provincial del número de parados registrados por Sector de actividad económica. Castilla y León y España. Abril 2019



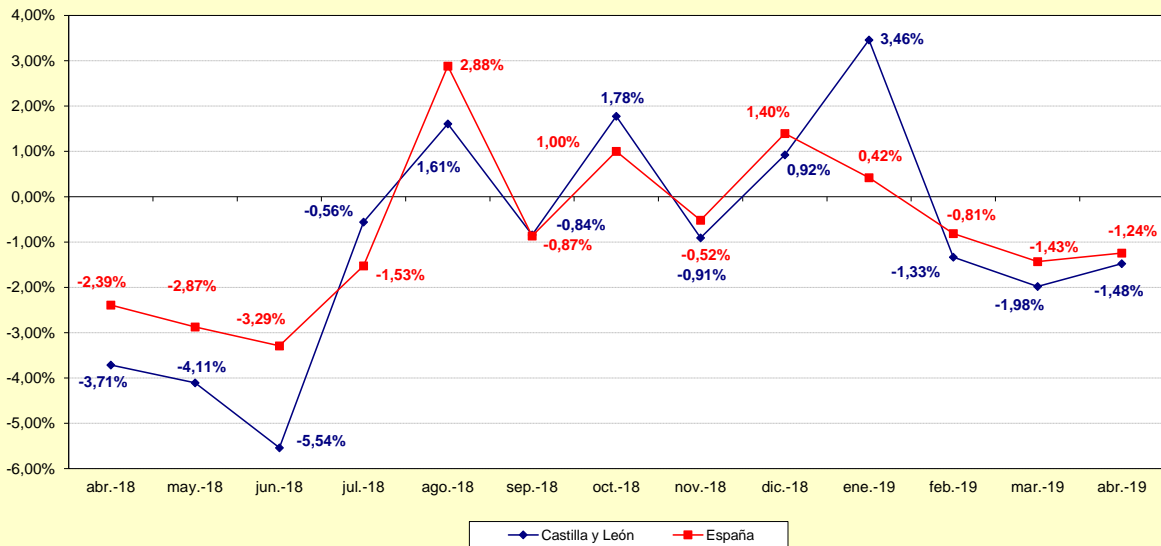
FUENTE: D. G. de Presupuestos y Estadística de la Junta de Castilla y León con datos del SEPE.

Gráfico 9. Evolución de la variación relativa intermensual del Paro Registrado. AGRICULTURA. Castilla y León y España. Abril 2018 - 2019



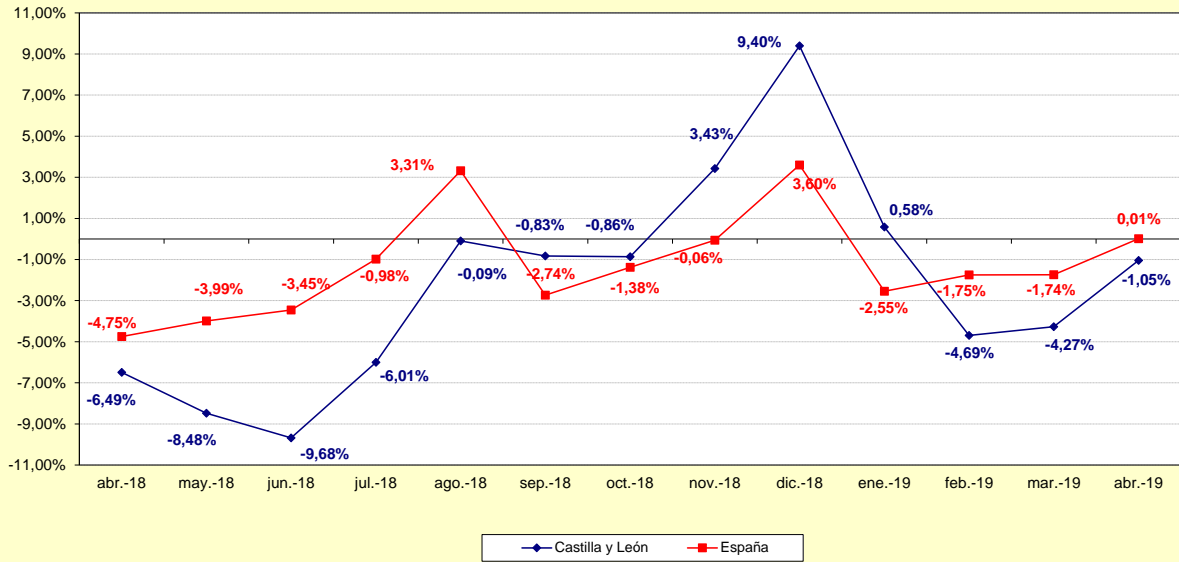
FUENTE: D. G. de Presupuestos y Estadística de la Junta de Castilla y León con datos del SEPE.

Gráfico 10. Evolución de la variación relativa intermensual del Paro Registrado. INDUSTRIA. Castilla y León y España. Abril 2018 - 2019



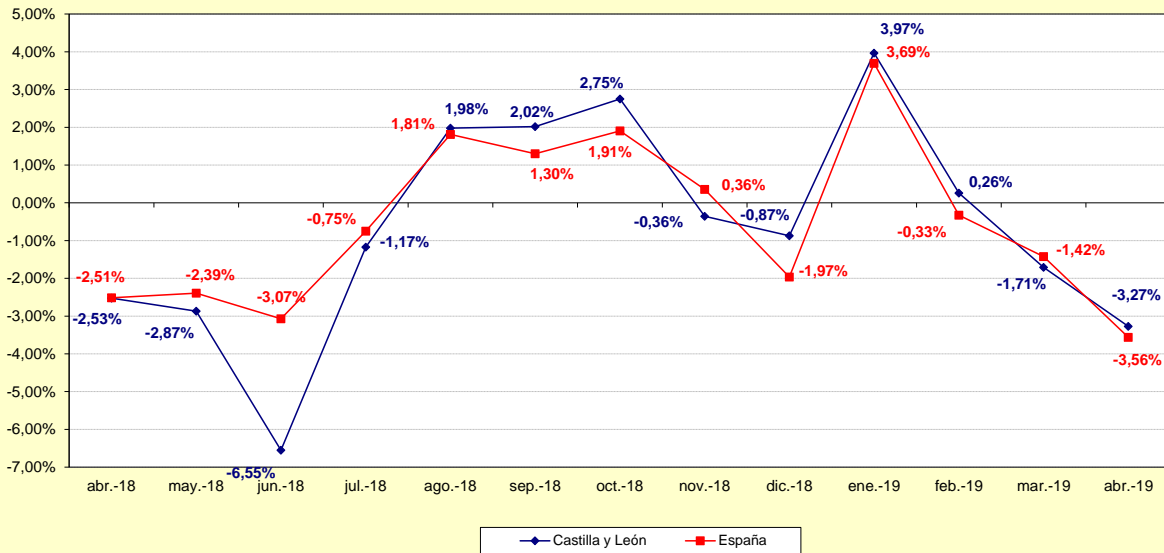
FUENTE: D. G. de Presupuestos y Estadística de la Junta de Castilla y León con datos del SEPE.

Gráfico 11. Evolución de la variación relativa intermensual del Paro Registrado. CONSTRUCCIÓN. Castilla y León y España. Abril 2018 - 2019



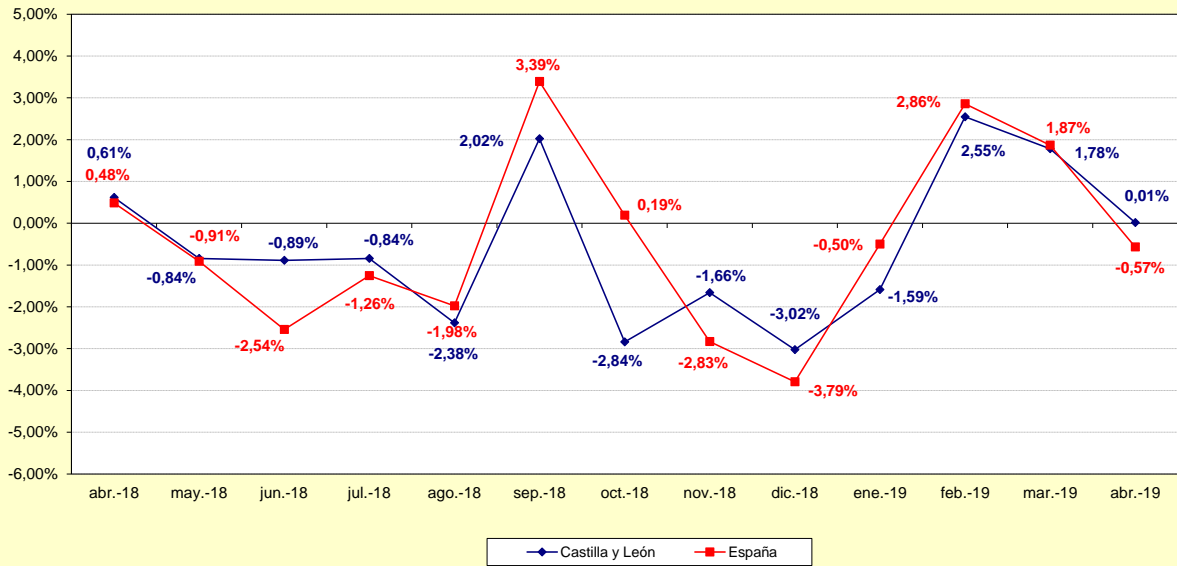
FUENTE: D. G. de Presupuestos y Estadística de la Junta de Castilla y León con datos del SEPE.

Gráfico 12. Evolución de la variación relativa intermensual del Paro Registrado. SERVICIOS. Castilla y León y España. Abril 2018 - 2019



FUENTE: D. G. de Presupuestos y Estadística de la Junta de Castilla y León con datos del SEPE.

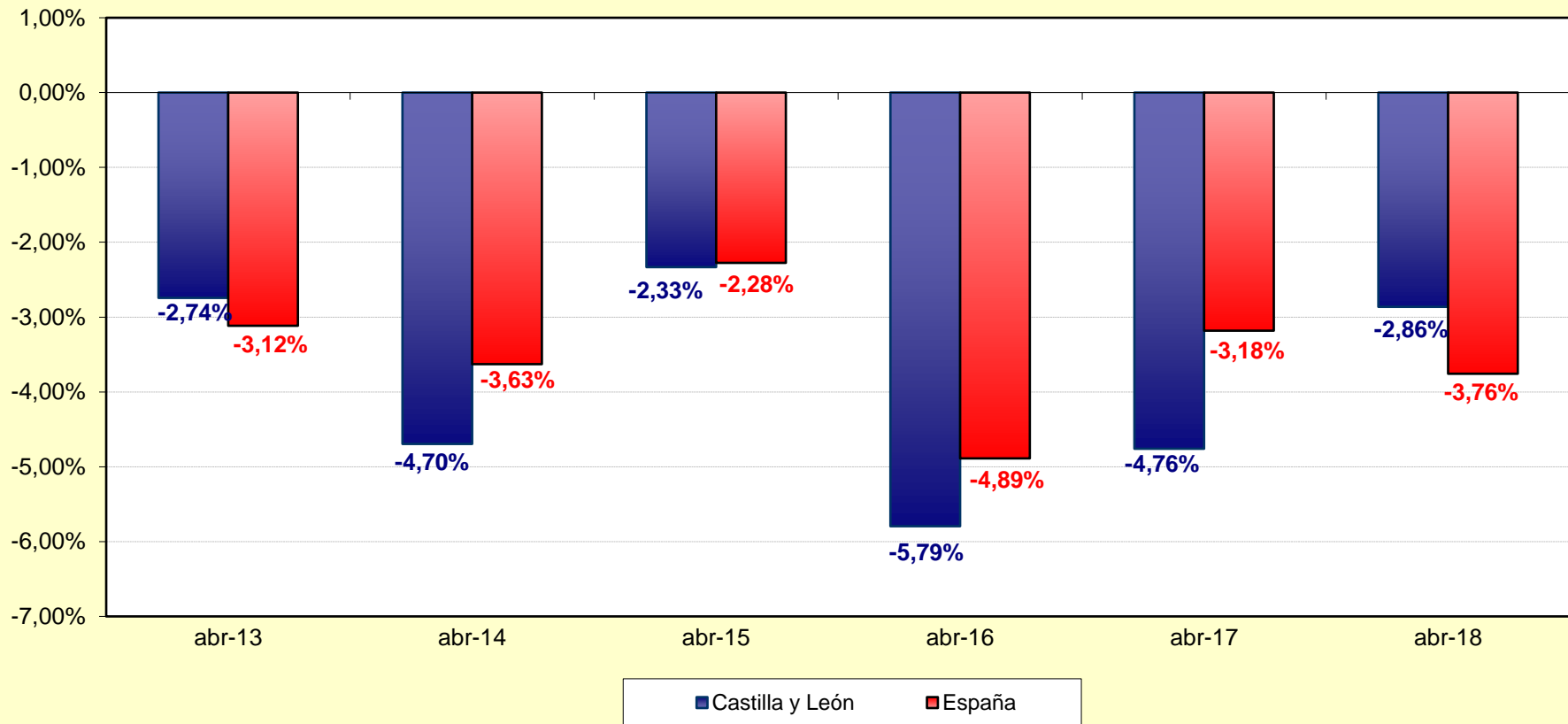
Gráfico 13. Evolución de la variación relativa intermensual del Paro Registrado. SIN EMPLEO ANTERIOR. Castilla y León y España. Abril 2018 - 2019



FUENTE: D. G. de Presupuestos y Estadística de la Junta de Castilla y León con datos del SEPE.



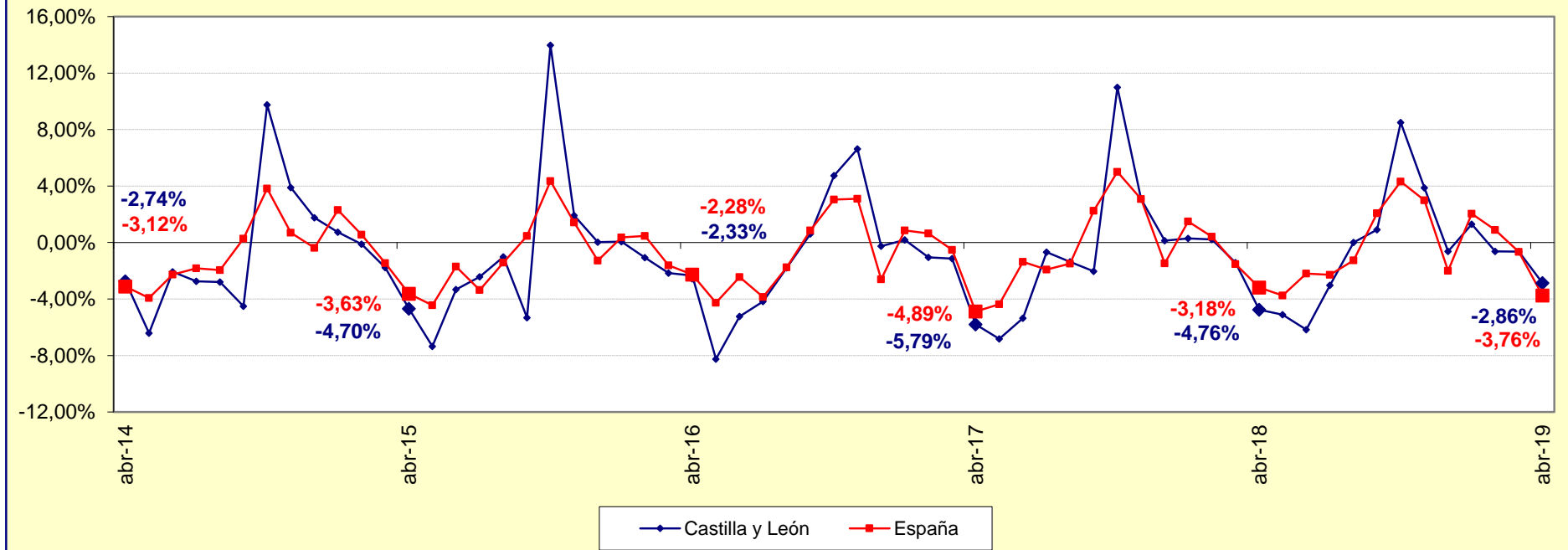
**Gráfico 14. Evolución anual de la variación relativa intermensual del
Paro Registrado de EXTRANJEROS. Castilla y León y España.
Abril 2014 - 2019**



FUENTE: D. G. de Presupuestos y Estadística de la Junta de Castilla y León con datos del SEPE.



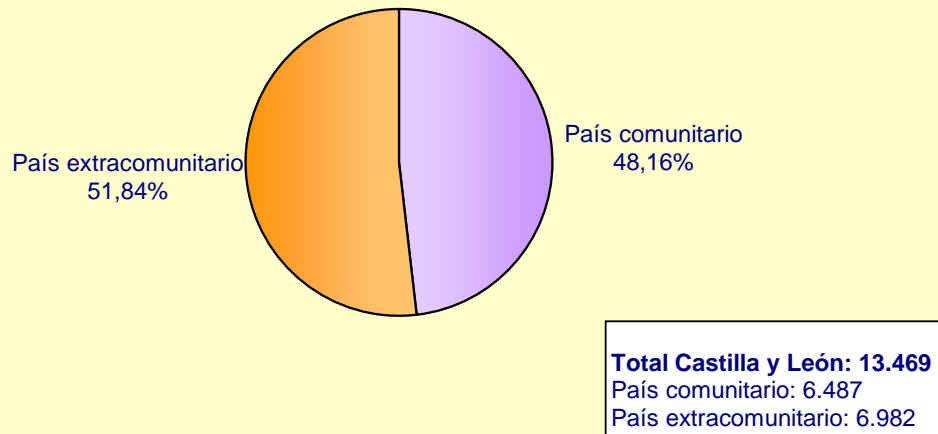
**Gráfico 15. Evolución mensual de la variación relativa intermensual del
Paro Registrado de EXTRANJEROS. Castilla y León y España.
Abril 2014 - 2019**



FUENTE: D. G. de Presupuestos y Estadística de la Junta de Castilla y León con datos del SEPE.

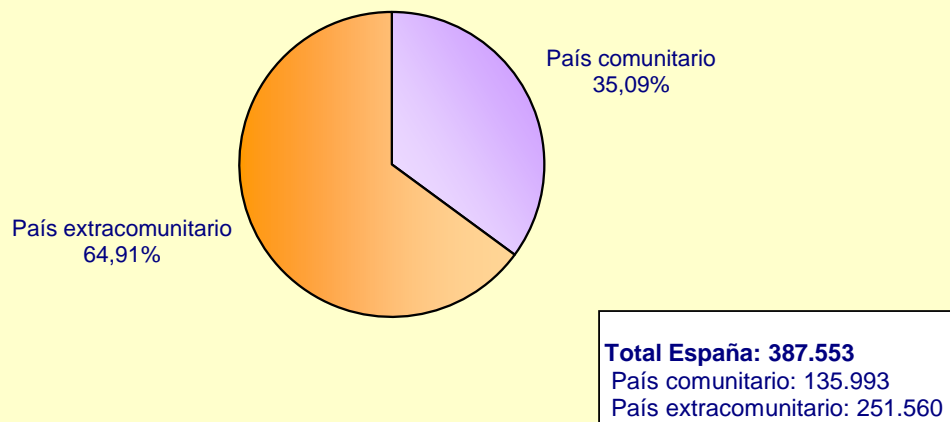


**Gráfico 16. Distribución del Paro Registrado de Extranjeros
por Zona de origen. Castilla y León. Abril 2019**



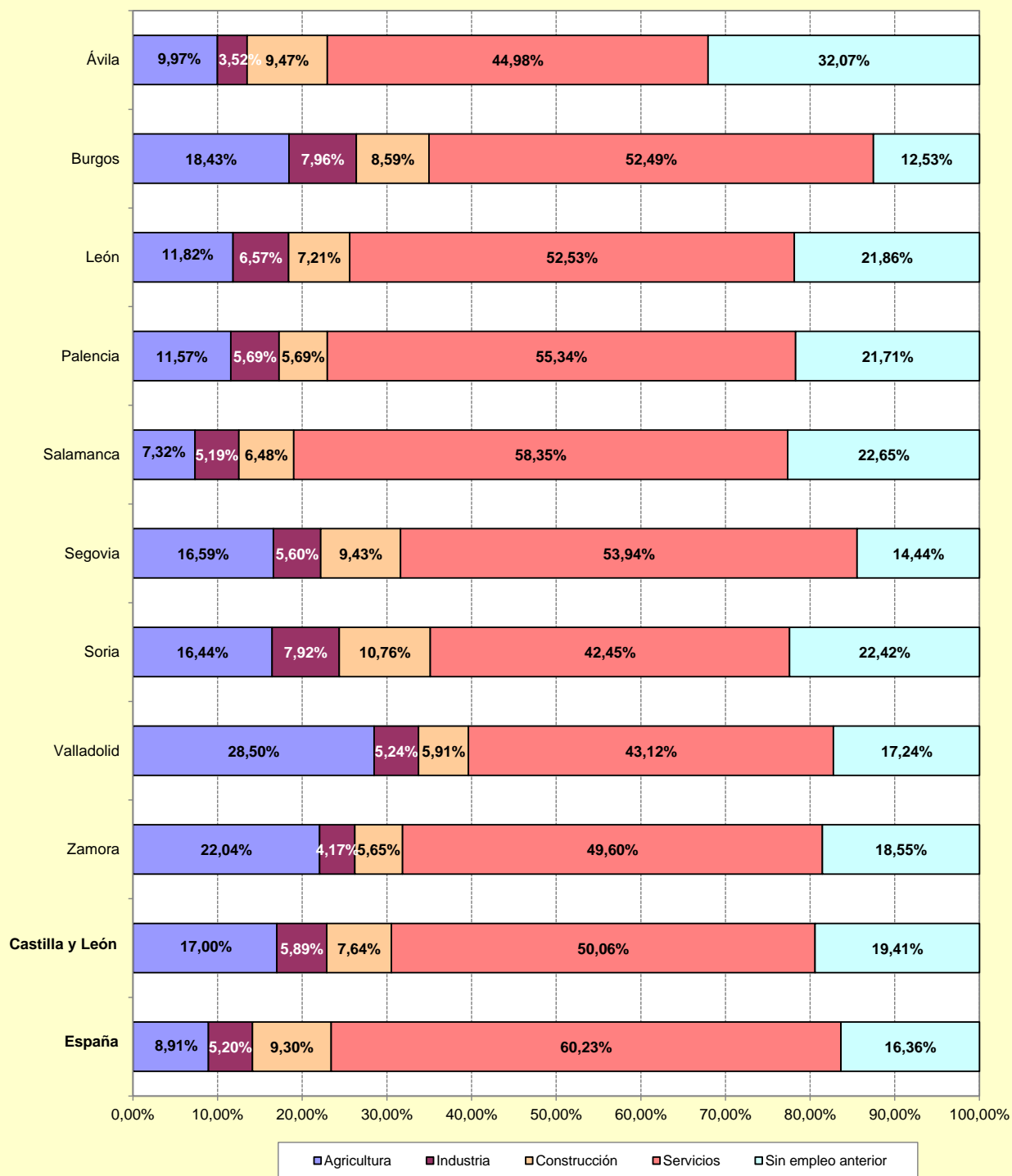
FUENTE: D. G. de Presupuestos y Estadística de la Junta de Castilla y León con datos del SEPE.

**Gráfico 17. Distribución del Paro Registrado de Extranjeros
por Zona de origen. España. Abril 2019**



FUENTE: D. G. de Presupuestos y Estadística de la Junta de Castilla y León con datos del SEPE.

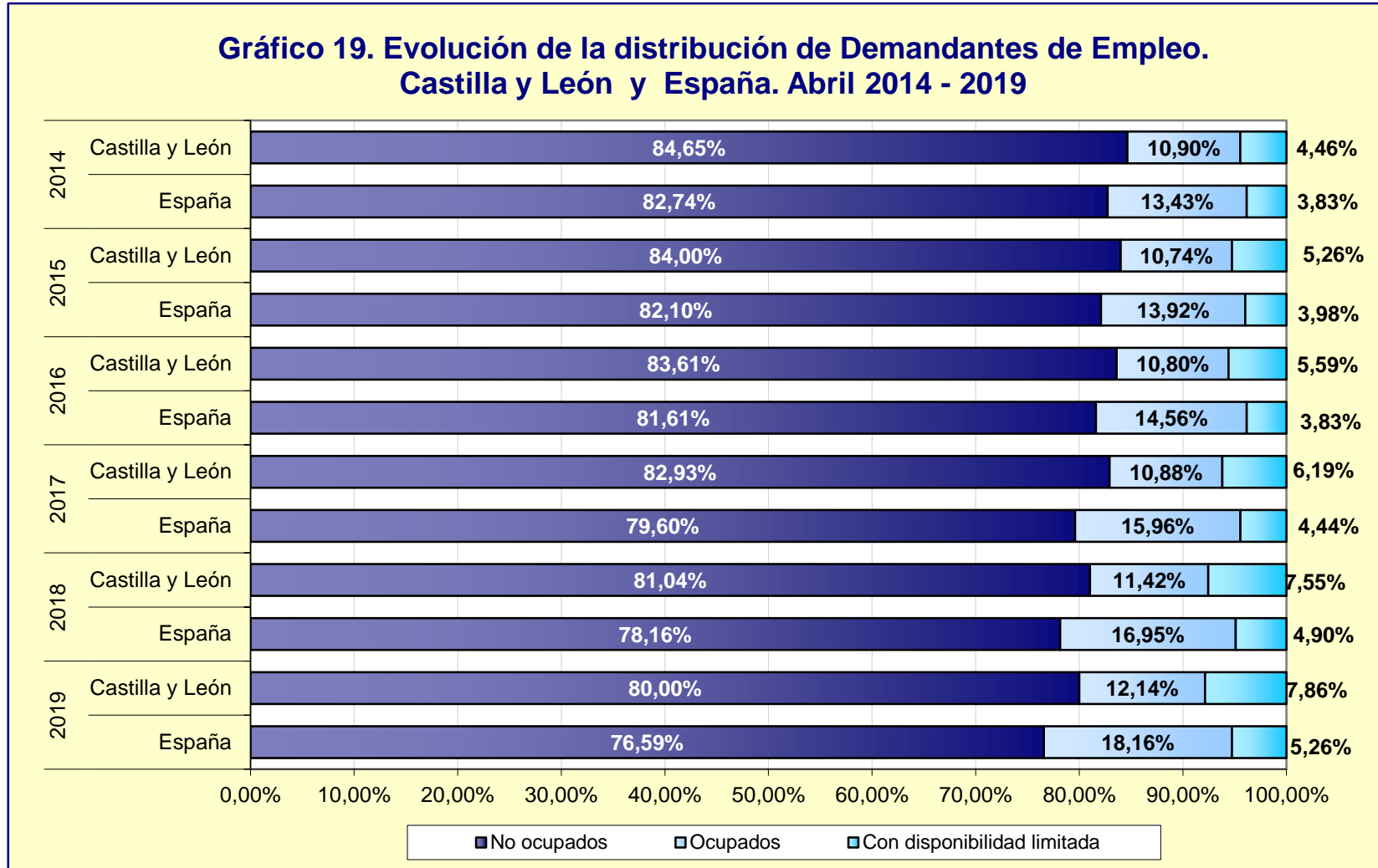
Gráfico 18. Distribución porcentual provincial del Paro Registrado de EXTRANJEROS por Sector de actividad económica. Castilla y León y España. Abril 2019



FUENTE: D. G. de Presupuestos y Estadística de la Junta de Castilla y León con datos del SEPE.

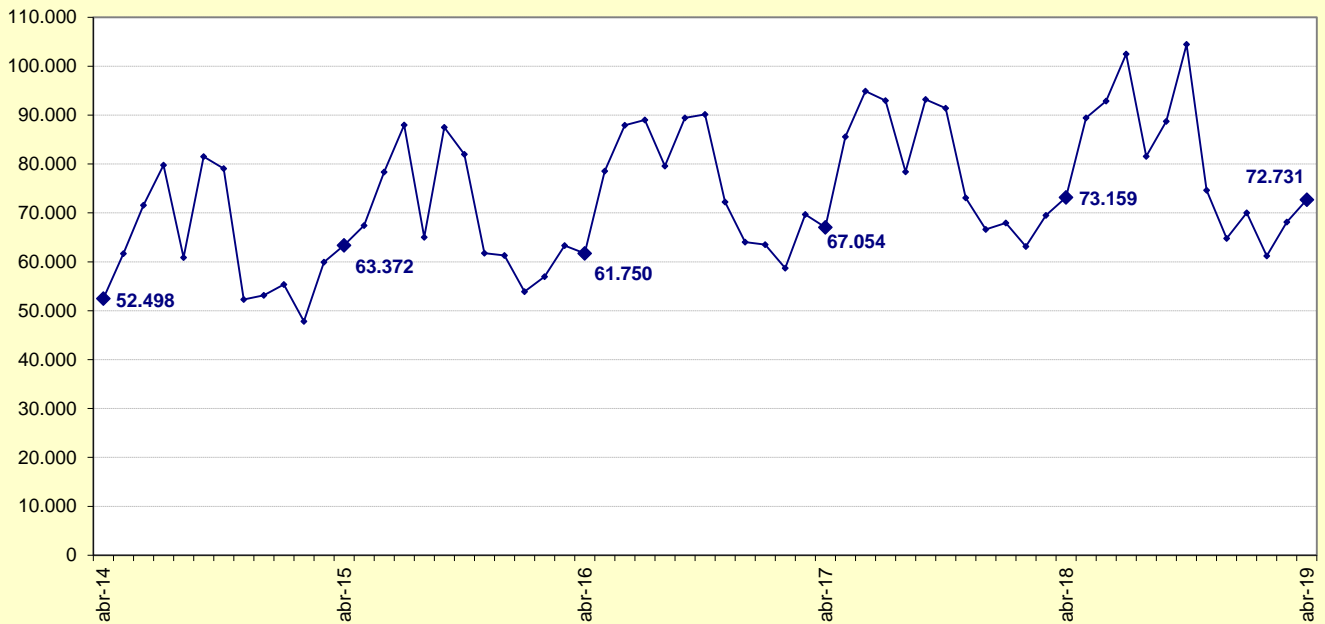


**Gráfico 19. Evolución de la distribución de Demandantes de Empleo.
Castilla y León y España. Abril 2014 - 2019**



FUENTE: D. G. de Presupuestos y Estadística de la Junta de Castilla y León con datos del SEPE.

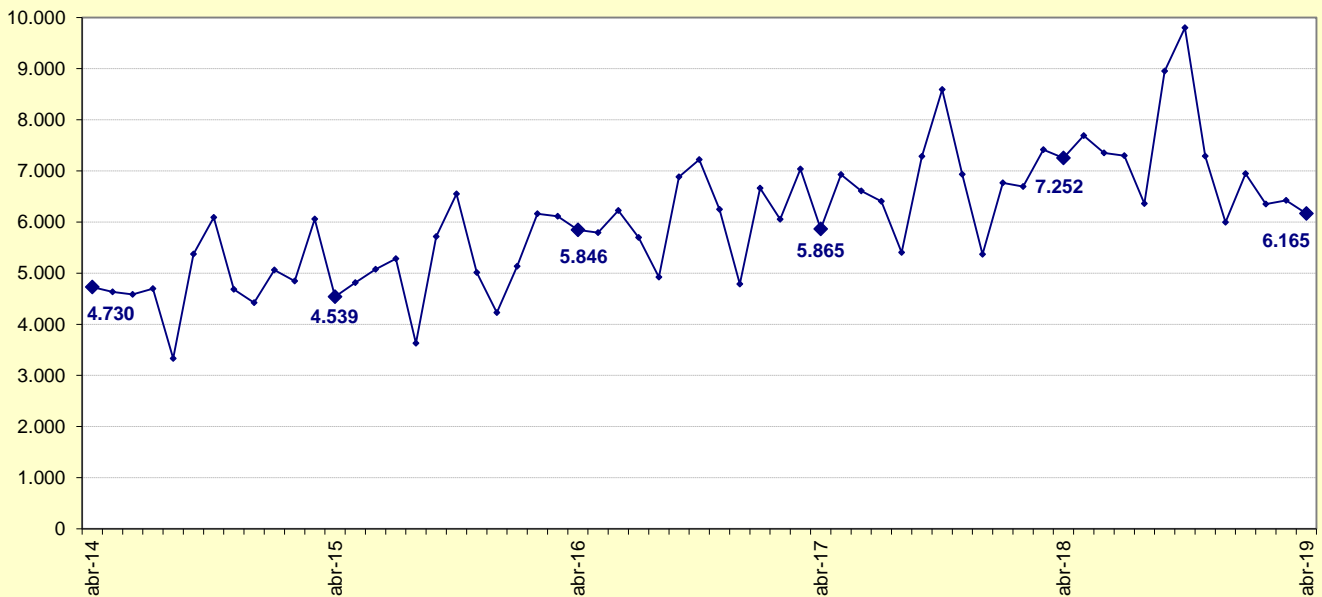
Gráfico 20. Evolución de los Contratos registrados ⁽¹⁾ Totales. Castilla y León. Abril 2014 - 2019



Nota: ⁽¹⁾ A partir de enero de 2012 se incluyen los datos de contratos de empleados de hogar comunicados al SEPE por la Tesorería General de la Seguridad Social según establece el Real Decreto 1620/2011.

FUENTE: D. G. de Presupuestos y Estadística de la Junta de Castilla y León con datos del SEPE.

Gráfico 21. Evolución de los Contratos registrados ⁽¹⁾ Indefinidos ⁽²⁾. Castilla y León. Abril 2014 - 2019



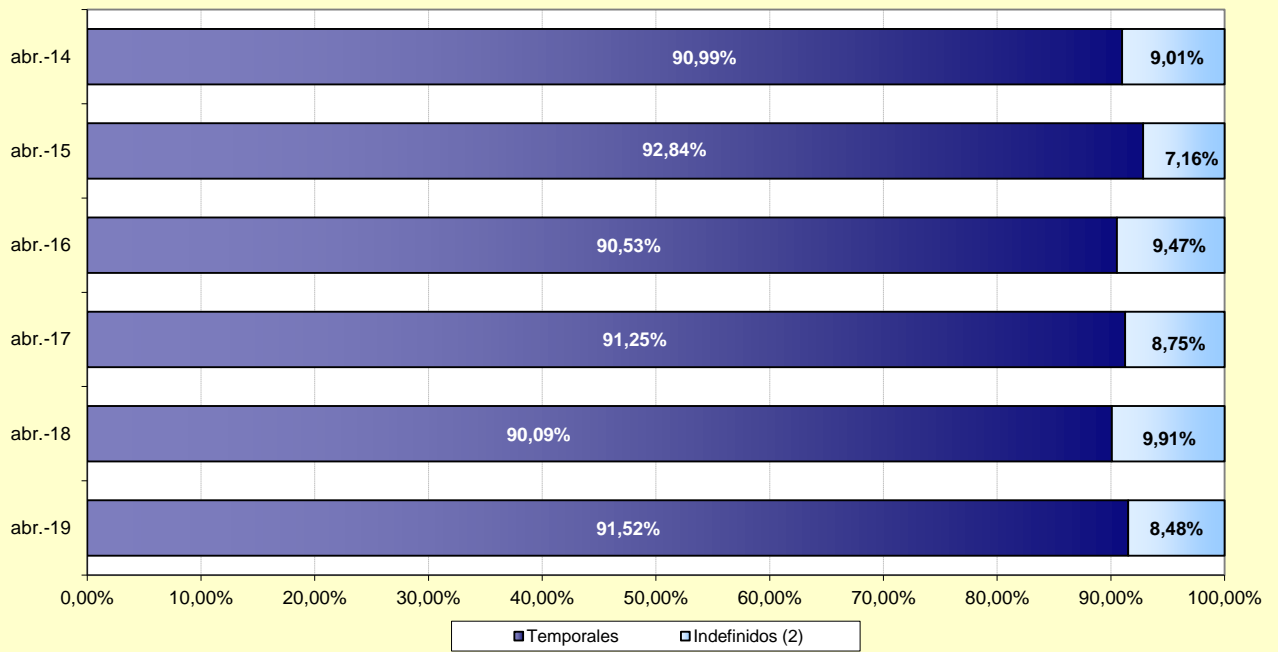
Notas:

⁽¹⁾ A partir de enero de 2012 se incluyen los datos de contratos de empleados de hogar comunicados al SEPE por la Tesorería General de la Seguridad Social según establece el Real Decreto 1620/2011.

⁽²⁾ Incluye contratos convertidos en indefinidos.

FUENTE: D. G. de Presupuestos y Estadística de la Junta de Castilla y León con datos del SEPE.

Gráfico 22. Evolución de la distribución de Contratos registrados ⁽¹⁾ por Tipo de contrato. Castilla y León. Abril 2014 - 2019



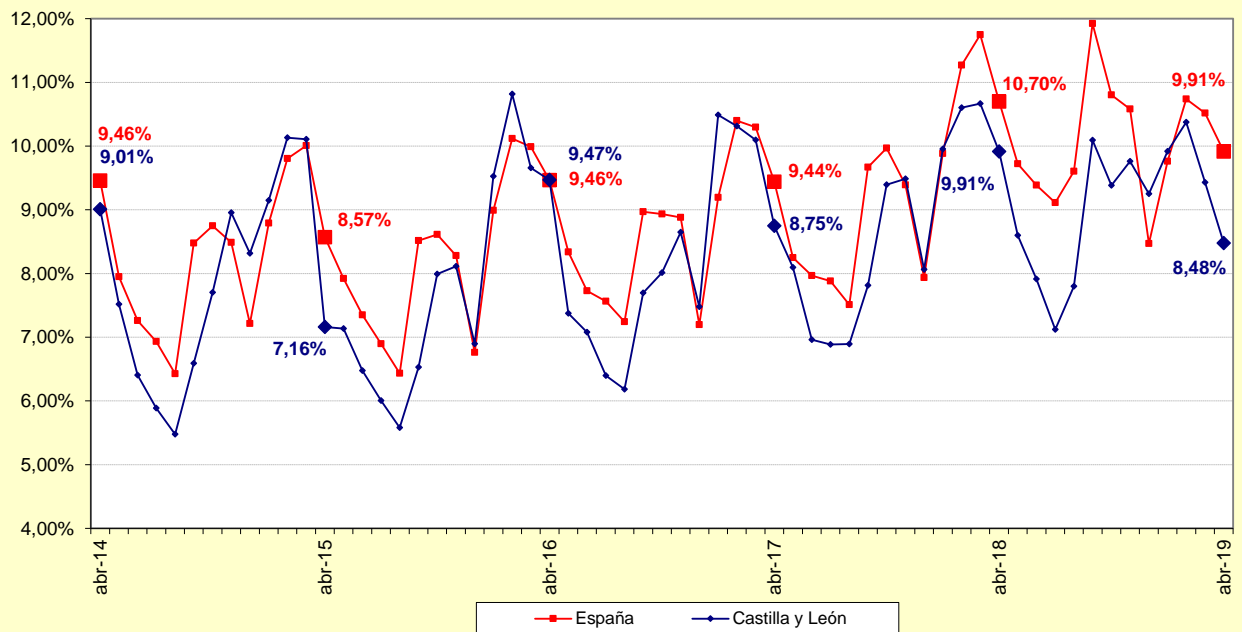
Notas:

⁽¹⁾ A partir de enero de 2012 se incluyen los datos de contratos de empleados de hogar comunicados al SEPE por la Tesorería General de la Seguridad Social según establece el Real Decreto 1620/2011.

⁽²⁾ Incluye contratos convertidos en indefinidos.

FUENTE: D. G. de Presupuestos y Estadística de la Junta de Castilla y León con datos del SEPE.

Gráfico 23. Evolución de la proporción de Contratos registrados ⁽¹⁾ Indefinidos ⁽²⁾ sobre los Contratos registrados Totales. Castilla y León y España. Abril 2014 - 2019



Notas:

⁽¹⁾ A partir de enero de 2012 se incluyen los datos de contratos de empleados de hogar comunicados al SEPE por la Tesorería General de la Seguridad Social según establece el Real Decreto 1620/2011.

⁽²⁾ Incluye contratos convertidos en indefinidos.

FUENTE: D. G. de Presupuestos y Estadística de la Junta de Castilla y León con datos del SEPE.