

MORTALIDAD EN CASTILLA Y LEÓN. AÑO 2002

1. INTRODUCCIÓN

Esta publicación recoge la información sobre estadísticas básicas de mortalidad, en Castilla y León referidas al año 2002, continuando así la serie iniciada en 1999, de acuerdo a lo que recoge el Plan Estadístico Regional 2002-2005.

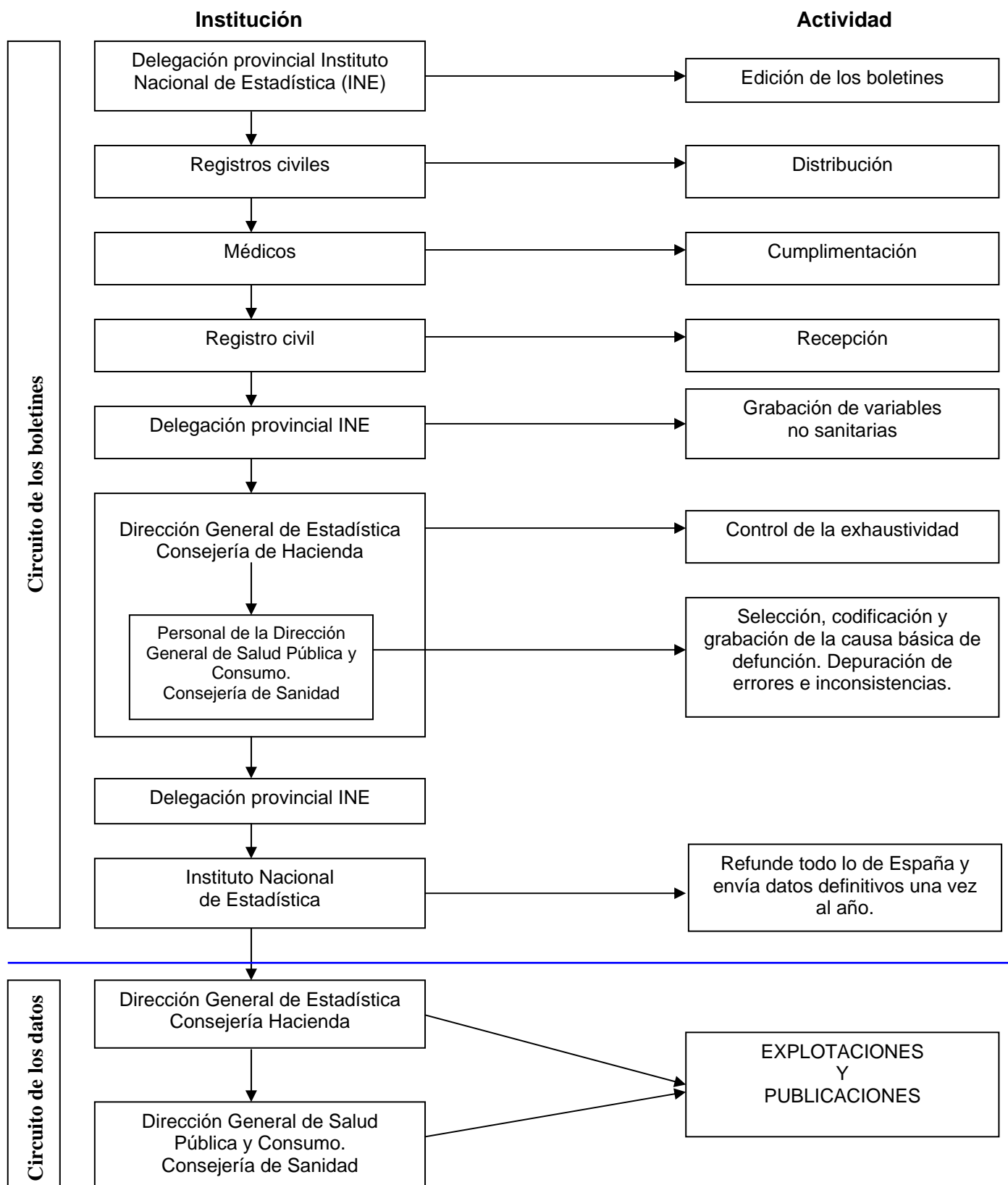
La resolución de 15 de febrero de 1996, del Instituto Nacional de Estadística, recoge el convenio entre este organismo y la, en su día, Consejería de Economía y Hacienda de la Junta de Castilla y León para la realización de la estadística del Movimiento Natural de la Población y Defunciones según causa de muerte. A su vez, la Orden de 13 de marzo de 1996, de la Consejería de Presidencia y Administración Territorial, regula la codificación y tratamiento estadístico del Movimiento Natural de la Población y en ella se recoge la colaboración de la Consejería de Sanidad y Bienestar Social en la realización de las estadísticas del Movimiento Natural de la Población y Defunciones según causa de muerte. En la actualidad, esta publicación se elabora por la Dirección General de Estadística de la Consejería de Hacienda con la colaboración de la Consejería de Sanidad.

Toda la información referente a la mortalidad se obtiene a partir de los siguientes documentos administrativos: a) los Boletines Estadísticos de Defunción que recogen la información de interés para la elaboración de las estadísticas de mortalidad, según causa de muerte, de las personas mayores de 24 horas de vida; b) el Boletín Estadístico de Partos, Nacimientos y Abortos que recoge la información referente a los menores de 24 horas de vida y c) el MNP-52 en el que se recoge información que complementa las estadísticas de defunción por causas externas.

La causa básica de defunción se obtiene, a partir de 1999, al aplicar las reglas para la codificación y selección de causas de mortalidad recogidas en la CIE-10.

2. CIRCUITO DE LOS BOLETINES ESTADÍSTICOS DE DEFUNCIÓN (BED) Y DE LOS DATOS QUE SE OBTIENEN DE ELLOS EN CASTILLA Y LEÓN

El circuito de los boletines estadísticos de defunción, de los datos que se obtienen de ellos y las actividades que se realizan pueden verse en la figura siguiente:



3. METODOLOGÍA Y DEFINICIONES

Se entiende por **defunción** el fallecimiento de cualquier nacido vivo independientemente del tiempo transcurrido desde el nacimiento. Hasta 1975 estaba limitada a los seres que sobrepasaban las veinticuatro horas de vida, empleándose desde entonces el concepto biológico de nacido vivo. A partir de dicha fecha, se incluye por tanto dentro del concepto de defunciones a los nacidos con vida fallecidos durante las primeras 24 horas de vida.

Como queda referido, la fuente de información para las estadísticas de mortalidad procede de los Boletines Estadísticos de Defunción y en su caso de los Boletines Estadísticos de Partos que recogen los fallecidos menores de 24 horas y del MNP-52.

La información que se presenta en esta publicación corresponde al conjunto de Castilla y León y, de forma independiente, a cada una de las provincias de la Comunidad. De igual forma se presenta información sobre las áreas sanitarias de León y Ponferrada, e información a nivel municipal, con un apartado especial para los municipios de 20.000 o más habitantes.

Se desagrega la información por diferentes variables, una de ellas, la causa de muerte. Aunque la CIE-10 define 21 grandes grupos de causas, en las tablas desagregadas por causa de muerte, las causas de mortalidad se presentan agrupadas en 19 de ellos, ya que los grupos VI (enfermedades del sistema nervioso), VII (enfermedades del ojo y sus anexos) y VIII (enfermedades del oído y de la apófisis mastoides) se presentan unificados como enfermedades del sistema nervioso y de los órganos de los sentidos. La lista reducida de causas de muerte recoge 102 epígrafes en los que se engloban todas las causas de mortalidad recogidas en la CIE-10.

La población de referencia utilizada para el estudio de mortalidad se corresponde con la revisión del Padrón Municipal a 1 de enero de 2002.

Muerte fetal tardía: fallecimiento de un feto, muerto antes de su completa expulsión o extracción del cuerpo de la madre. Las recomendaciones de la Organización Mundial de la Salud (OMS) para distinguir entre muerte fetal y aborto, se basan en normas sobre la duración de la gestación, el peso y la talla. Sin embargo, el INE considera para definirla al feto muerto con seis o más meses de gestación.

Tasa bruta de mortalidad (TBM): representa la mortalidad en la población de referencia y en el periodo de tiempo analizado. Las tasas se expresan por 1.000 o por 100.000 habitantes según el caso y se calcula como el número de defunciones por 1.000 o por 100.000 habitantes.

$$TBM_t = \frac{D_t}{P_t} \cdot 1.000 \quad \text{o} \quad TBM_t = \frac{D_t}{P_t} \cdot 100.000$$

donde:

TBM_t = Tasa bruta de mortalidad en t

D_t = Número de defunciones en t

P_t = Población de referencia en t

Tasas de mortalidad específicas por grupos de edad o sexo: representa la mortalidad en la población de referencia, según los grupos de edad o el sexo, en el periodo de tiempo analizado. Las tasas se expresan por 1.000 o por 100.000 habitantes según el caso,

$$TM_{tg} = \frac{D_{tg}}{P_{tg}} \cdot 1.000 \quad \text{o} \quad TBM_{tg} = \frac{D_{tg}}{P_{tg}} \cdot 100.000$$

donde:

TM_{tg} = Tasa de mortalidad específica para el grupo de edad g

D_{tg} = Número de defunciones del grupo g en t

P_{tg} = Población de referencia del grupo g en t

Tasas de mortalidad estandarizada o ajustada por edad (TME): Suma de las tasas específicas de mortalidad, ponderadas por el peso de cada grupo de edad en la población estándar (que en este caso es la población de referencia de Castilla y León). Se expresan por 1.000 o por 100.000 habitantes según el caso.

$$TME_{tprov} = \sum_{g=1}^G TM_{tgprov} \cdot \frac{P_{CYLtg}}{P_{CYLt}} \quad \circ \quad TME_{tGCM} = \sum_{g=1}^G TM_{tgGCM} \cdot \frac{P_{CYLtg}}{P_{CYLt}}$$

donde:

TME_{tprov} = Tasa de mortalidad estandarizada para una determinada provincia en t

TM_{tg prov} = Tasa de mortalidad específica del grupo de edad g para una determinada provincia en t

TME_{tGCM} = Tasa de mortalidad estandarizada para un determinado grupo de causa de muerte en t

TM_{tg GCM} = Tasa de mortalidad específica del grupo de edad g para un determinado grupo de causa de muerte en t

P_{CYLtg} = Población de referencia de Castilla y León del grupo de edad g en t

P_{CYLt} = Población de referencia de Castilla y León en t

Razón de mortalidad estandarizada (RME): la razón de mortalidad estandarizada indica el riesgo de mortalidad que tiene la población a estudio en relación a la población estándar. Se expresa en porcentaje.

$$RME_{tprov} = \frac{TME_{tprov}}{TME_{tCYL}} \cdot 100$$

donde:

RME_{tprov} = Razón de mortalidad estandarizada para una determinada provincia en t

TME_{tprov} = Tasa de mortalidad estandarizada para una determinada provincia en t

TME_{tCYL} = Tasa de mortalidad estandarizada para Castilla y León en t

Mortalidad proporcional: representa el peso relativo que cada causa o grupo de causas tiene en el global de la mortalidad. Se expresa en porcentaje.

$$MP_{tCM} = \frac{D_{tCM}}{D_t} \cdot 100$$

donde:

MP_{tCM} = Mortalidad proporcional del grupo de causa de muerte CM

D_{tCM} = Número de defunciones del grupo de causa de muerte CM en t

D_t = Número de defunciones en t

Tasa de mortalidad infantil: Expresa la mortalidad en los nacidos vivos de los fallecidos menores de un año, en el periodo de tiempo analizado. Las tasas se expresan por 1.000 nacidos vivos.

$$\text{TM infantil}_t = \frac{D_t^{<1}}{Nv_t} \cdot 1.000$$

donde:

TM infantil_t = Tasa de mortalidad infantil en t

D_t^{<1} = Número de defunciones de menores de un año en t

Nv_t = Número de nacidos vivos en t

Tasa de mortalidad neonatal: Expresa la mortalidad en los nacidos vivos de los fallecidos menores de 28 días, en el periodo de tiempo estudiado. Las tasas se expresan por 1.000 nacidos vivos.

$$\text{TM neonatal}_t = \frac{D_t^{0-27}}{Nv_t} \cdot 1.000$$

donde:

TM neonatal_t = Tasa de mortalidad neonatal en t

D_t⁰⁻²⁷ = Número de defunciones de menores de 28 días en t

Nv_t = Número de nacidos vivos en t

Tasa de mortalidad neonatal precoz: Expresa la mortalidad en los nacidos vivos de los fallecidos menores de 7 días, en el periodo de tiempo estudiado. Las tasas se expresan por 1.000 nacidos vivos.

$$\text{TM neonatal precoz}_t = \frac{D_t^{0-6}}{Nv_t} \cdot 1.000$$

donde:

TM neonatal precoz_t = Tasa de mortalidad neonatal precoz en t

D_t⁰⁻⁶ = Número de defunciones de menores de 7 días en t

Nv_t = Número de nacidos vivos en t

Tasa de mortalidad neonatal tardía: Expresa la mortalidad en los nacidos vivos de los fallecidos mayores de 6 días y menores de 28 días, en el periodo de tiempo estudiado. Las tasas se expresan por 1.000 nacidos vivos.

$$\text{TM neonatal tardía}_t = \frac{D_t^{7-27}}{Nv_t} \cdot 1.000$$

donde:

TM neonatal tardía_t = Tasa de mortalidad neonatal tardía en t

D_t⁷⁻²⁷ = Número de defunciones de mayores de 6 días y menores de 28 en t

Nv_t = Número de nacidos vivos en t

Tasa de mortalidad perinatal: Expresa la mortalidad en los nacidos de los nacidos muertos y de los fallecidos menores de 7 días, en el periodo de tiempo estudiado. Las tasas se expresan por 1.000 nacidos.

$$\text{TM perinatal}_t = \frac{D_t^{0-6} + Nm_t}{N_t} \cdot 1.000 \quad / \quad N_t = Nv_t + Nm_t$$

donde:

TM perinatal_t = Tasa de mortalidad perinatal en t

D_t⁰⁻⁶ = Número de defunciones de menores de 7 días en t

N_t = Número de nacidos (vivos y muertos) en t

Nv_t = Número de nacidos vivos en t

Nm_t = Número de nacidos muertos en t

Tasa de mortalidad postneonatal: Expresa la mortalidad en los nacidos vivos de los fallecidos mayores de 27 días y menores de 1 año, en el periodo de tiempo estudiado. Las tasas se expresan por 1.000 nacidos vivos.

$$\text{TM postneonatal}_t = \frac{D_t^{28-364}}{Nv_t} \cdot 1.000$$

donde:

TM postneonatal_t = Tasa de mortalidad postneonatal en t

D_t²⁸⁻³⁶⁴ = Número de defunciones de mayores de 27 días y menores de un año en t

Nv_t = Número de nacidos vivos en t

Años de vida potencialmente perdidos (AVPP): este indicador aporta información sobre la mortalidad prematura en la población. Se han calculado los AVPP en las defunciones ocurridas entre 1 y 69 años de edad, ambos inclusive.

$$\text{AVPP}_i = \max(70 - \text{edad}_i, 0)$$

En las tablas correspondientes a este indicador se presentan el total de AVPP, el porcentaje que suponen por grupo considerado, la media de AVPP; su desviación típica y la tasa por 1.000 habitantes de 1 a 69 años de la población de referencia.

Los AVPP se han calculado individuo a individuo para aquellas personas que murieron con edades entre 1 y 70 años. Por ejemplo, una persona que muere a los 20 años contribuye con 50 años potenciales de vida perdidos.

Esperanza de vida (e_x): número medio de años que le falta vivir a las personas de una edad específica x teniendo en cuenta las tasas actuales de mortalidad por edad. La esperanza de vida al nacer (e_0) constituye el indicador sintético de las tablas de mortalidad más usado, también para fines comparativos, puesto que ofrece el número medio de años vividos por una generación de nacidos.

Tablas de mortalidad: es el instrumento lógico y técnico más completo para el análisis estadístico de la muerte, de su incidencia por edad y sexo. La tabla describe la desaparición por defunción de una generación de nacidos hasta la extinción del último de sus componentes, es decir, mide con precisión la pauta de extinción de una generación.

Las abreviaturas utilizadas en las tablas de esperanza de vida o de mortalidad, tienen el siguiente significado:

n_i : amplitud en años del i -ésimo grupo de edad

P_i : Población de referencia de individuos del i -ésimo grupo de edad

D_i : Número de defunciones de individuos del i -ésimo grupo de edad

TM_i : Tasa de mortalidad de los individuos del i -ésimo grupo de edad (en $\%$)

A_i : Fracción de año vivido por los individuos del i -ésimo grupo de edad. Se han tomado las siguientes estimaciones:

$$A_i = \begin{cases} 0,07 + 1,7 \cdot TM_i & i = \text{grupo de individuos con edad } 0 \\ 0,375 & i = \text{grupo de individuos con edades entre } 1 \text{ y } 4 \\ 0,5 & i = \text{grupos de individuos con edades superiores a } 4 \end{cases}$$

q_i : Probabilidad de morir de los individuos del i -ésimo grupo de edad

$$q_i = \frac{n_i \cdot TM_i}{1 + (1 - A_i) \cdot TM_i \cdot n_i}$$

l_i : Cohorte ficticia de personas supervivientes al inicio del i -ésimo intervalo

$$l(0) = 100.000$$

$$l_{i+1} = l_i \cdot (1 - q_i)$$

d_i : Número de defunciones esperadas en el i -ésimo grupo de edad

$$d_i = l_i - l_{i+1} = l_i \cdot q_i$$

L_i : Número de años vividos por los individuos del i -ésimo grupo de edad

$$L_i = n \cdot l_{i+1} + n_i \cdot A_i \cdot d_i = n_i \cdot (l_i - d_i) + n_i \cdot A_i \cdot d_i$$

T_i : Número total de años vividos por los individuos del i -ésimo grupo de edad más allá del intervalo

$$T_i = \sum_{k=i}^w L_k$$

donde w es el último de los grupos

E_i : Esperanza de vida expresada en años para los individuos del i -ésimo grupo de edad

$$E_i = \frac{T_i}{l_i}$$

4. ANÁLISIS BÁSICO DE MORTALIDAD EN CASTILLA Y LEÓN. 2002

En 2002 fallecieron en Castilla y León 26.349 residentes que suponen una tasa de 10,62 personas por 1.000 habitantes. El 52,30% de los fallecidos (13.781) fueron varones y el 47,70% (12.568) mujeres. La tasa de mortalidad por sexo fue respectivamente de 11,26 fallecidos por mil varones y 10 fallecidas por cada 1.000 mujeres.

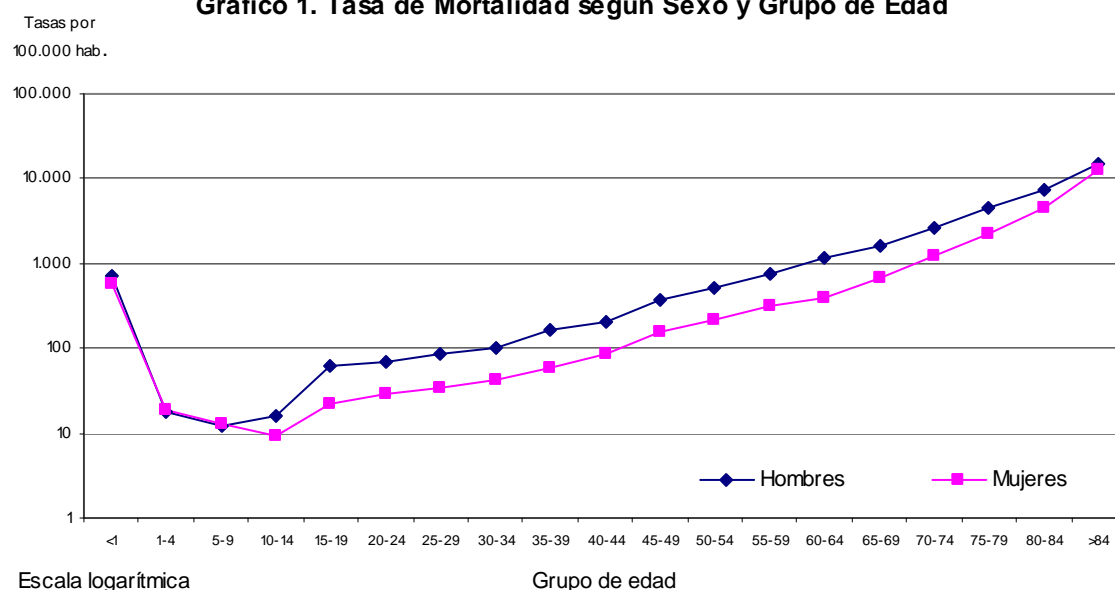
La provincia con mayor tasa de mortalidad fue Zamora con 13,01 defunciones por 1.000 habitantes y la provincia con menor tasa fue Valladolid con 8,79 fallecimientos por 1.000 habitantes. En la tabla 1 se presentan las defunciones y las tasas provinciales por mil habitantes.

Tabla 1. Número de Defunciones y Tasa de Mortalidad por 1.000 habitantes por Provincia según Sexo. 2002

Provincia	Número de Defunciones según Sexo			Tasa de Mortalidad según Sexo		
	Varón	Mujer	Ambos Sexos	Varón	Mujer	Ambos Sexos
Ávila	1.075	948	2.023	12,96	11,53	12,25
Burgos	1.881	1.581	3.462	10,64	8,99	9,82
León	2.853	2.616	5.469	11,77	10,29	11,01
Palencia	1.024	877	1.901	11,77	9,84	10,79
Salamanca	1.932	1.864	3.796	11,43	10,49	10,95
Segovia	835	772	1.607	11,16	10,37	10,76
Soria	567	511	1.078	12,36	11,20	11,78
Valladolid	2.311	2.092	4.403	9,40	8,19	8,79
Zamora	1.303	1.307	2.610	13,15	12,86	13,01
Castilla y León	13.781	12.568	26.349	11,26	10,00	10,62

Los fallecidos menores de 15 años representan el 0,48% de toda la mortalidad y los fallecidos con 65 y más años el 86,26%. Por sexos el grupo de 65 y más años representa el 81,11% de la mortalidad global en los varones y el 91,90% en las mujeres. En el gráfico 1 se presentan las tasas por 100.000 habitantes por sexo y grupo de edad y en la tabla 2 el número de fallecidos, la mortalidad proporcional y las tasas de mortalidad específica por grupos de edad y sexo.

Gráfico 1. Tasa de Mortalidad según Sexo y Grupo de Edad



**Tabla 2. Mortalidad Específica por Grupo de Edad según Sexo:
Número de Defunciones, Porcentaje sobre el total de defunciones
y Tasa por 100.000 habitantes.
Castilla y León. 2002**

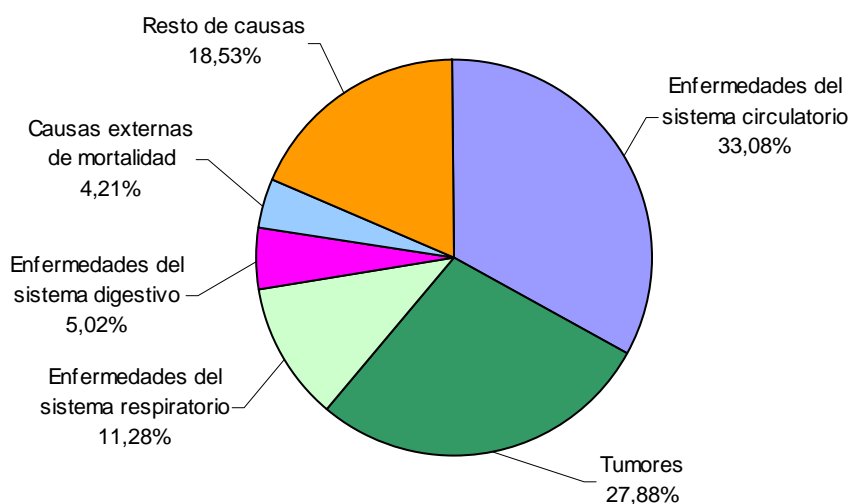
Grupo de Edad	Sexo								
	Varón			Mujer			Ambos Sexos		
	Defunciones	%	Tasa	Defunciones	%	Tasa	Defunciones	%	Tasa
<1	51	0,37	733,29	38	0,30	560,14	89	0,34	647,79
1 - 4	6	0,04	18,09	6	0,05	19,19	12	0,05	18,62
5 - 9	6	0,04	12,40	6	0,05	13,07	12	0,05	12,73
10 - 14	9	0,07	15,65	5	0,04	9,19	14	0,05	12,51
15 - 19	43	0,31	60,74	15	0,12	22,45	58	0,22	42,15
20 - 24	63	0,46	70,57	25	0,20	29,65	88	0,33	50,69
25 - 29	81	0,59	84,49	31	0,25	34,00	112	0,43	59,88
30 - 34	96	0,70	101,06	38	0,30	42,05	134	0,51	72,29
35 - 39	158	1,15	162,37	55	0,44	58,62	213	0,81	111,44
40 - 44	198	1,44	206,77	79	0,63	87,55	277	1,05	148,93
45 - 49	307	2,23	362,46	121	0,96	157,64	428	1,62	265,09
50 - 54	404	2,93	527,99	154	1,23	215,35	558	2,12	376,96
55 - 59	523	3,80	753,35	212	1,69	308,07	735	2,79	531,69
60 - 64	657	4,77	1.139,52	232	1,85	382,66	889	3,37	751,57
65 - 69	1.194	8,66	1.656,24	534	4,25	668,96	1.728	6,56	1.137,47
70 - 74	1.701	12,34	2.575,98	933	7,42	1.197,78	2.634	10,00	1.830,09
75 - 79	2.386	17,31	4.474,20	1.550	12,33	2.227,81	3.936	14,94	3.202,53
80 - 84	2.260	16,40	7.511,55	2.139	17,02	4.544,59	4.399	16,70	5.701,58
>84	3.638	26,40	15.187,44	6.395	50,88	13.033,47	10.033	38,08	13.740,07
Total	13.781	100,00	1.124,90	12.568	100,00	999,73	26.349	100,00	1.061,50

Mortalidad por causas de muerte

Las enfermedades del sistema circulatorio fueron en conjunto, un año más, las que produjeron mayor mortalidad, el 33,08% se debió a estas enfermedades. Los tumores con un 27,88% representan la segunda causa de mortalidad, seguidos de las enfermedades del aparato respiratorio, 11,28%. Las enfermedades del sistema digestivo y las causas externas de mortalidad tienen una menor repercusión. Respecto al año 2001 la repercusión de las dos primeras causas ha disminuido ligeramente mientras que la importancia de las enfermedades respiratorias ha aumentado también ligeramente.

En el gráfico 2 se presentan las principales causas de muerte, por grandes grupos de causas, en el año 2002 en Castilla y León.

Gráfico 2. Principales Causas de Muerte. Castilla y León. 2002



En función del sexo varían las principales causas de mortalidad. En los varones la primera causa de muerte fueron los tumores, representando el 33,75% de toda la mortalidad, seguidos de las enfermedades del sistema circulatorio y de las enfermedades del sistema respiratorio que representan respectivamente el 27,86% y el 12,76% del total de mortalidad.

En las mujeres por el contrario son las enfermedades del sistema circulatorio la primera causa de muerte 38,80% del total y en segundo lugar los tumores, que suponen el 21,44%. Al igual que en los varones, las enfermedades del sistema respiratorio son la tercera causa de muerte, aunque en este caso la repercusión es menor que en dicho colectivo, es de 9,66%. En la tabla 3 se presenta la mortalidad por grandes grupos de causa y sexo: número de fallecidos, mortalidad proporcional y tasas por 100.000 habitantes.

**Tabla 3. Mortalidad por Grandes Grupos de Causas de Muerte según Sexo.
Número de Defunciones, Porcentaje sobre el total de defunciones y Tasa por 100.000 habitantes.
Castilla y León. 2002**

Grandes Grupos de Causas de Muerte	Sexo								
	Varón			Mujer			Ambos Sexos		
	Defunciones	%	Tasa	Defunciones	%	Tasa	Defunciones	%	Tasa
I. Enfermedades infecciosas y parasitarias	256	1,86	20,92	196	1,56	15,60	452	1,72	18,23
II. Tumores	4.651	33,75	380,06	2.694	21,44	214,45	7.345	27,88	296,17
III. Enfermedades. sangre y órganos hematopoyéticos	48	0,35	3,92	81	0,64	6,45	129	0,49	5,20
IV. Enfermedades endocrinas, nutricionales y metabólicas	331	2,40	27,05	551	4,38	43,86	882	3,35	35,56
V. Trastornos mentales y del comportamiento	235	1,71	19,20	458	3,64	36,46	693	2,63	27,94
VI-VIII. Enfermedades del sistema nervioso y de los órganos de los sentidos	364	2,64	29,74	483	3,84	38,45	847	3,21	34,15
IX. Enfermedades del sistema circulatorio	3.840	27,86	313,79	4.877	38,80	388,22	8.717	33,08	351,49
X. Enfermedades del sistema respiratorio	1.758	12,76	143,65	1.214	9,66	96,64	2.972	11,28	119,84
XI. Enfermedades del sistema digestivo	728	5,28	59,49	594	4,73	47,28	1.322	5,02	53,31
XII. Enfermedades de la piel y del tejido subcutáneo	28	0,20	2,29	52	0,41	4,14	80	0,30	3,23
XIII. Enfermedades del sistema osteomuscular y del tejido conjuntivo	91	0,66	7,44	252	2,01	20,06	343	1,30	13,83
XIV. Enfermedades del sistema genitourinario	316	2,29	25,82	316	2,51	25,15	632	2,40	25,48
XV. Embarazo, parto y puerperio	0	---	---	0	---	---	0	---	---
XVI. Ciertas afecciones originadas en el periodo perinatal	23	0,17	1,88	18	0,14	1,43	41	0,16	1,65
XVII. Malformaciones congénitas	27	0,20	2,21	30	0,24	2,39	57	0,22	2,30
XVIII. No clasificadas en otra parte	316	2,29	25,82	413	3,29	32,88	729	2,77	29,40
XX. Causas externas de mortalidad	769	5,58	62,84	339	2,70	26,99	1.108	4,21	44,68
Total	13.781	100,00	1.124,90	12.568	100,00	999,73	26.349	100,00	1.061,50

Según causas específicas (lista reducida), un año más las enfermedades cerebrovasculares son la causa específica que más fallecimientos causan. En 2002 han fallecido por esta causa 2.444 personas que representan el 9,28% de todas las muertes, con una tasa de 98,55 defunciones por 100.000 habitantes. La segunda y tercera causa específica de muerte han sido el infarto agudo de miocardio y otras enfermedades del corazón que han supuesto respectivamente el 6,20% y el 4,96% de todos los fallecimientos.

En varones la primera causa específica de muerte ha sido el Tumor maligno de la tráquea, de los bronquios y del pulmón que ha supuesto el 7,34% de toda la mortalidad con 1.011 defunciones y una tasa de 82,61 fallecimientos por 100.000 habitantes. En segundo lugar aparecen las enfermedades cerebrovasculares y en tercer lugar el infarto agudo de miocardio con una tasa de 79,02 y 77,22 muertes por 100.000 habitantes respectivamente. En mujeres la primera causa ha sido, igual que en 2001, las enfermedades cerebrovasculares, 11,75% de toda la mortalidad y una tasa de 117,57 defunciones por 100.000 habitantes. En segundo lugar se encuentra la Insuficiencia cardiaca, 69,57 fallecimientos por 100.000 habitantes y en tercer lugar Otras enfermedades del corazón, con una tasa de 59,78 fallecimientos por 100.000 habitantes.

En las tablas siguientes se exponen las diez primeras causas específicas de muerte para el conjunto de Castilla y León y por sexos.

Tabla 4. Primeras causas de mortalidad específica. Número de Defunciones, Porcentaje sobre el total de defunciones y Tasa por 100.000 habitantes. Castilla y León. 2002

Causa Específica	Defunciones	%	Tasa
Enfermedades cerebrovasculares	2.444	9,28	98,55
Infarto agudo de miocardio	1.634	6,20	65,89
Otras enfermedades del corazón	1.308	4,96	52,74
Insuficiencia cardiaca	1.304	4,95	52,58
Tumor maligno de la tráquea, de los bronquios y del pulmón	1.164	4,42	46,94
Enfermedades crónicas de las vías respiratorias inferiores (excepto Asma)	1.118	4,24	45,08
Otras enfermedades del sistema respiratorio	1.057	4,01	42,62
Otras enfermedades isquémicas del corazón	908	3,45	36,61
Otras enfermedades del sistema digestivo	760	2,88	30,65
Tumor maligno del colon	731	2,77	29,48

**Tabla 5. Primeras causas de mortalidad específica.
Número de Defunciones, Porcentaje sobre el total de defunciones y
Tasa por 100.000 habitantes. Varones. Castilla y León. 2002**

Causa Específica	Defunciones	%	Tasa
Tumor maligno de la tráquea, de los bronquios y del pulmón	1.011	7,34	82,61
Enfermedades cerebrovasculares	967	7,02	79,02
Infarto agudo de miocardio	945	6,86	77,22
Enfermedades crónicas de las vías respiratorias inferiores (excepto Asma)	849	6,16	69,38
Tumor maligno de la próstata	557	4,04	45,52
Otras enfermedades del corazón	557	4,04	45,52
Otras enfermedades del sistema respiratorio	540	3,92	44,13
Otras enfermedades isquémicas del corazón	486	3,53	39,71
Tumor maligno del colon	427	3,10	34,89
Tumor maligno del estómago	362	2,63	29,58

**Tabla 6. Primeras causas de mortalidad específica.
Número de Defunciones, Porcentaje sobre el total de defunciones y
Tasa por 100.000 habitantes. Mujeres. Castilla y León. 2002.**

Causa Específica	Defunciones	%	Tasa
Enfermedades cerebrovasculares	1.477	11,75	117,57
Insuficiencia cardíaca	874	6,95	69,57
Otras enfermedades del corazón	751	5,98	59,78
Infarto agudo de miocardio	689	5,48	54,85
Otras enfermedades del sistema respiratorio	517	4,11	41,15
Diabetes mellitus	436	3,47	34,71
Trastornos mentales orgánicos, senil y presenil	436	3,47	34,71
Otras enfermedades isquémicas del corazón	422	3,36	33,59
Otras enfermedades del sistema digestivo	401	3,19	31,92
Tumor maligno de la mama	384	3,06	30,57

Por grupos de edad observamos que la primera causa de mortalidad entre 1 y 14 años y entre 15 y 44 son los accidentes de tráfico con tasas de 2,59 y 18,95 fallecimientos por 100.000 habitantes respectivamente. Entre 45 y 64 años, los tumores de tráquea, bronquios y pulmón son la causa que más muertes origina, 61,13 muertes por 100.000 habitantes y en personas con 65 y más años las enfermedades cerebrovasculares con 409,55 defunciones por 100.000 habitantes son la primera causa de muerte. Destaca que entre 15 y 44 años la segunda causa de muerte es el suicidio y las lesiones autoinfligidas y la tercera el SIDA. Las tasas respectivas suponen 6,32 y 5,47 defunciones por 100.000 habitantes. El Infarto agudo de miocardio, con tasas de 28,27 y 270,86 supone la segunda causa de muerte entre 45 y 64 años y en las personas de 65 y más años.

En el análisis por sexos y grupos de edad, se observa que en las mujeres los accidentes de tráfico son la primera causa de muerte entre 15 y 44 años y la segunda entre 1 y 14 años y suponen respectivamente 8,90 y 2,28 muertes por 100.000 mujeres. Entre 45 y 64 años las tres primeras causas de muerte son tumores: Tumor maligno de mama, 36,01 muertes por 100.000 mujeres; tumor maligno de tráquea, bronquios y pulmón, 14,04 defunciones por 100.000 y tumor maligno de colon con 12,96 muertes por 100.000 mujeres. El tumor maligno de mama es también la segunda causa de muerte entre 15 y 44 años con una tasa de 5,23 por 100.000 mujeres. En mayores de 64 años las enfermedades cerebrovasculares son la primera causa de mortalidad con una tasa de 44,30 muertes por 100.000 mujeres.

La primera causa de muerte en varones entre 1 y 14 años y entre 15 y 44 años son los accidentes de tráfico, que suponen 2,88 y 28,49 muertes por 100.000 respectivamente. Entre 15 y 44 años el suicidio y el SIDA son la segunda y tercera causa de mortalidad, tasas respectivas de 9,56 y 8,27 por 100.000 varones. Entre 45 y 64 años la primera causa de mortalidad es el tumor maligno de tráquea, bronquios y pulmón, 106,49 por 100.000, y en mayores de 64 años son las enfermedades cerebrovasculares con una tasa de 363,76 fallecimientos por 100.000 varones.

Tasa de mortalidad ajustada por edad

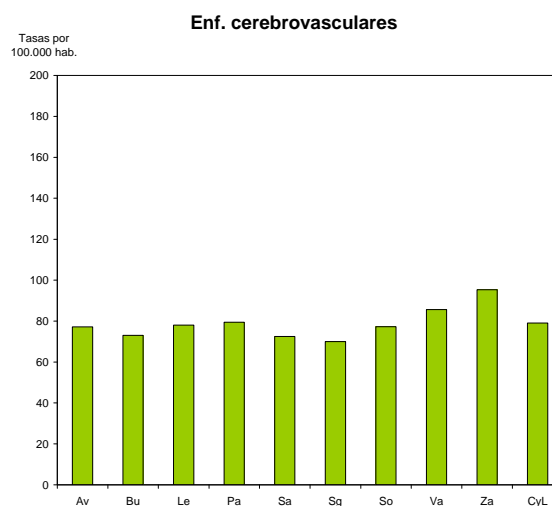
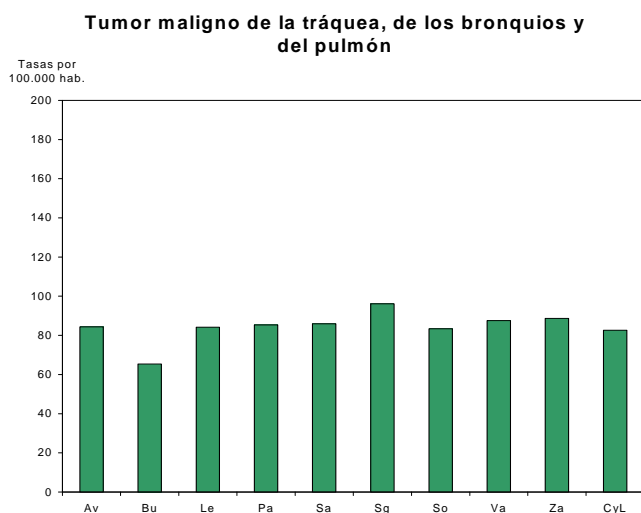
El ajuste de tasas permite la comparación entre distintas poblaciones. En este caso el ajuste se ha realizado por el método directo utilizando como población de referencia la correspondiente a Castilla y León (revisión del Padrón Municipal 2002) permitiendo así que cada provincia pueda compararse con el conjunto de la Comunidad. En la tabla 7 se presentan las tasas globales de mortalidad estandarizada correspondientes a las nueve provincias de Castilla y León y la razón de mortalidad estandarizada (RME), en tantos por ciento. Los residentes en Valladolid tienen la mayor tasa de mortalidad, en relación a la tasa global de Castilla y León. Por sexo, los varones residentes en Palencia, Valladolid y Burgos y las mujeres residentes en Valladolid, Zamora y Ávila son los que tienen, respectivamente, una tasa de mortalidad mayor que la del conjunto de Castellanos y Leoneses.

Tabla 7. Tasa de Mortalidad por 1.000 habitantes ajustada por Edad (TME) y Razón de Mortalidad Estandarizada (RME) por Provincia según Sexo. 2002

Provincia	TME según Sexo			RME según Sexo		
	Varón	Mujer	Ambos Sexos	Varón	Mujer	Ambos Sexos
Ávila	11,13	10,20	10,75	98,85	102,00	101,22
Burgos	11,37	9,42	10,39	100,98	94,20	97,83
León	11,27	10,02	10,61	100,09	100,20	99,91
Palencia	12,34	9,65	10,89	109,59	96,50	102,54
Salamanca	10,89	10,10	10,48	96,71	101,00	98,68
Segovia	10,84	9,87	10,39	96,27	98,70	97,83
Soria	10,02	8,71	9,43	88,99	87,10	88,79
Valladolid	12,13	10,65	11,31	107,73	106,50	106,50
Zamora	10,66	10,50	10,61	94,67	105,00	99,91
Castilla y León	11,26	10,00	10,62	100,00	100,00	100,00

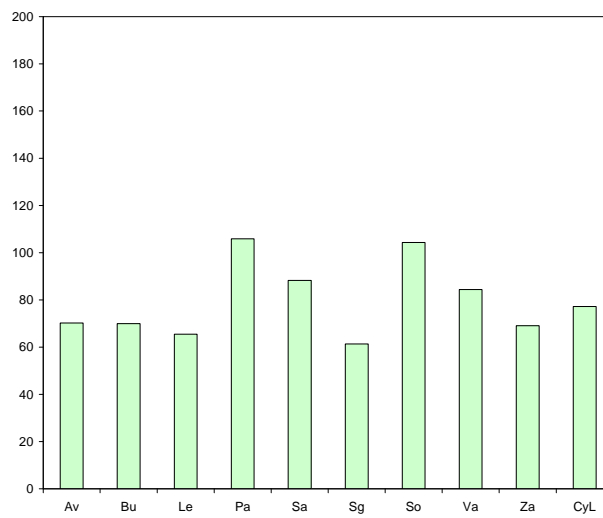
En los gráficos 3 y 4 se presentan las tasas ajustadas por edad de las tres primeras causas específicas de mortalidad en varones y mujeres residentes en Castilla y León.

Gráfico 3 - Tasa de Mortalidad Estandarizada. Primeras Causas Específicas de Muerte. Varones. Castilla y León. 2002



Infarto agudo de miocardio

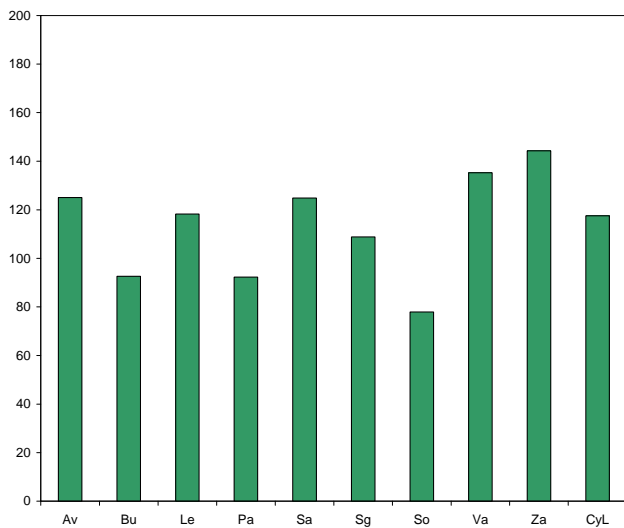
Tasas por
100.000 hab.



**Gráfico 4 - Tasa de Mortalidad Estandarizada.
Primeras Causas Específicas de Muerte. Mujeres. Castilla y León. 2002**

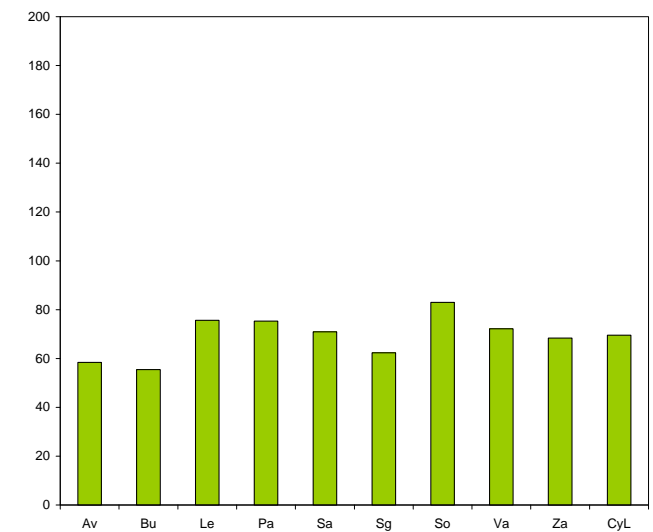
Enf. cerebrovasculares

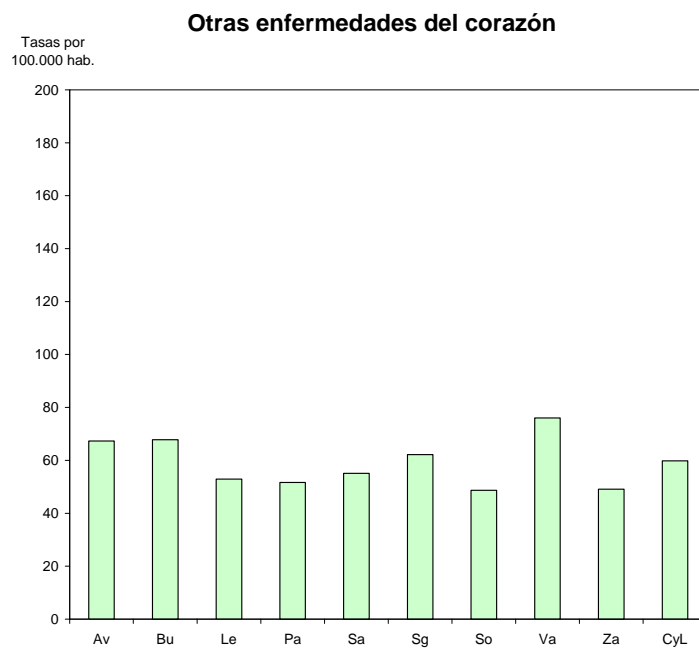
Tasas por
100.000 hab.



Insuficiencia cardíaca

Tasas por
100.000 hab.





En las tablas siguientes, 8 a 16, se presentan las tasas estandarizadas, correspondientes a las diez primeras causas específicas de mortalidad, en cada una de las provincias de Castilla y León.

**Tabla 8. ÁVILA - Primeras Causas de Mortalidad Específica.
Tasa ajustada por Edad por 100.000 habitantes por Causa según Sexo. 2002**

Varón		Mujer	
Causa específica	TME	Causa específica	TME
Tumor maligno de la tráquea, de los bronquios y del pulmón	84,38	Enfermedades cerebrovasculares	125,07
Enfermedades cerebrovasculares	77,17	Otras enfermedades del corazón	67,31
Enfermedades crónicas de las vías respiratorias inferiores (excepto Asma)	74,59	Insuficiencia cardiaca	58,44
Infarto agudo de miocardio	70,24	Infarto agudo de miocardio	57,51
Tumor maligno de la próstata	52,09	Diabetes mellitus	47,92
Otras enfermedades isquémicas del corazón	42,61	Enfermedades crónicas de las vías respiratorias inferiores (excepto Asma)	44,67
Otras enfermedades del corazón	41,59	Tumor maligno del colon	35,41
Otras enfermedades del sistema respiratorio	39,59	Otras enfermedades del sistema respiratorio	33,82
Insuficiencia cardiaca	33,00	Enfermedades hipertensivas	31,90
Otras enfermedades del sistema nervioso y de los órganos de los sentidos	29,80	Otras enfermedades del sistema digestivo	30,77

**Tabla 9. BURGOS - Primeras Causas de Mortalidad Específica.
Tasa ajustada por Edad por 100.000 habitantes por Causa según Sexo. 2002**

Varón		Mujer	
Causa específica	TME	Causa específica	TME
Enfermedades cerebrovasculares	73,02	Enfermedades cerebrovasculares	92,65
Infarto agudo de miocardio	69,96	Otras enfermedades del corazón	67,79
Tumor maligno de la tráquea, de los bronquios y del pulmón	65,38	Insuficiencia cardiaca	55,46
Enfermedades crónicas de las vías respiratorias inferiores (excepto Asma)	67,92	Infarto agudo de miocardio	45,95
Otras enfermedades del corazón	57,69	Otras enfermedades del sistema respiratorio	41,33
Tumor maligno de la próstata	48,50	Trastornos mentales orgánicos, senil y presenil	35,01
Tumor maligno del estómago	44,70	Enfermedades crónicas de las vías respiratorias inferiores (excepto Asma)	31,48
Otras enfermedades del sistema respiratorio	42,39	Otras enfermedades del sistema digestivo	31,57
Tumor maligno del colon	37,53	Otras enfermedades isquémicas del corazón	31,18
Otras enfermedades isquémicas del corazón	33,08	Tumor maligno del colon	29,54

**Tabla 10. LEÓN - Primeras Causas de Mortalidad Específica.
Tasa ajustada por Edad por 100.000 habitantes por Causa según Sexo. 2002**

Varón		Mujer	
Causa específica	TME	Causa específica	TME
Tumor maligno de la tráquea, de los bronquios y del pulmón	84,19	Enfermedades cerebrovasculares	118,24
Enfermedades cerebrovasculares	78,03	Insuficiencia cardiaca	75,71
Enfermedades crónicas de las vías respiratorias inferiores (excepto Asma)	77,03	Infarto agudo de miocardio	52,34
Infarto agudo de miocardio	65,48	Otras enfermedades del corazón	52,94
Otras enfermedades del sistema respiratorio	64,18	Otras enfermedades del sistema respiratorio	52,71
Otras enfermedades del corazón	45,22	Trastornos mentales orgánicos, senil y presenil	37,16
Otras enfermedades isquémicas del corazón	40,61	Tumor maligno de la mama	35,46
Tumor maligno de la próstata	40,00	Otras enfermedades isquémicas del corazón	33,35
Insuficiencia cardiaca	36,98	Otras enfermedades del sistema digestivo	29,06
Tumor maligno del colon	33,89	Diabetes mellitus	22,77

**Tabla 11. PALENCIA - Primeras Causas de Mortalidad Específica.
Tasa ajustada por Edad por 100.000 habitantes por Causa según Sexo. 2002**

Varón		Mujer	
Causa específica	TME	Causa específica	TME
Infarto agudo de miocardio	105,91	Enfermedades cerebrovasculares	92,29
Tumor maligno de la tráquea, de los bronquios y del pulmón	85,26	Insuficiencia cardiaca	75,32
Enfermedades cerebrovasculares	79,48	Infarto agudo de miocardio	54,94
Enfermedades crónicas de las vías respiratorias inferiores (excepto Asma)	72,15	Otras enfermedades del corazón	51,64
Tumor maligno de la próstata	47,63	Otras enfermedades del sistema respiratorio	38,34
Otras enfermedades del sistema respiratorio	41,48	Diabetes mellitus	37,21
Accidentes de tráfico de vehículos de motor	37,01	Otras enfermedades del sistema digestivo	35,26
Otras enfermedades del corazón	38,96	Trastornos mentales orgánicos, senil y presenil	28,75
Tumor maligno del colon	37,39	Otras enfermedades isquémicas del corazón	28,68
Otras enfermedades del sistema digestivo	37,96	Tumor maligno de la mama	26,75

**Tabla 12. SALAMANCA - Primeras Causas de Mortalidad Específica.
Tasa ajustada por Edad por 100.000 habitantes por Causa según Sexo. 2002**

Varón		Mujer	
Causa específica	TME	Causa específica	TME
Infarto agudo de miocardio	88,25	Enfermedades cerebrovasculares	124,85
Tumor maligno de la tráquea, de los bronquios y del pulmón	85,84	Insuficiencia cardiaca	70,94
Enfermedades cerebrovasculares	72,44	Infarto agudo de miocardio	55,97
Enfermedades crónicas de las vías respiratorias inferiores (excepto Asma)	70,91	Otras enfermedades del corazón	55,09
Tumor maligno de la próstata	43,11	Diabetes mellitus	41,09
Otras enfermedades del sistema respiratorio	43,12	Otras enfermedades del sistema respiratorio	36,56
Otras enfermedades isquémicas del corazón	37,70	Tumor maligno de la mama	36,16
Tumor maligno del colon	37,20	Otras enfermedades del sistema digestivo	35,15
Otras enfermedades del corazón	34,64	Otras enfermedades isquémicas del corazón	33,81
Otras enfermedades del sistema digestivo	34,52	Trastornos mentales orgánicos, senil y presenil	32,52

**Tabla 13. SEGOVIA - Primeras Causas de Mortalidad Específica.
Tasa ajustada por Edad por 100.000 habitantes por Causa según Sexo. 2002**

Varón		Mujer	
Causa específica	TME	Causa específica	TME
Tumor maligno de la tráquea, de los bronquios y del pulmón	96,10	Enfermedades cerebrovasculares	108,85
Enfermedades cerebrovasculares	69,98	Insuficiencia cardiaca	62,37
Infarto agudo de miocardio	61,36	Otras enfermedades del corazón	62,17
Enfermedades crónicas de las vías respiratorias inferiores (excepto Asma)	56,93	Infarto agudo de miocardio	61,12
Insuficiencia cardiaca	46,46	Diabetes mellitus	49,48
Otras enfermedades isquémicas del corazón	42,60	Trastornos mentales orgánicos, senil y presenil	43,94
Tumor maligno de la próstata	40,17	Otras enfermedades del sistema respiratorio	36,46
Otras enfermedades del sistema respiratorio	38,39	Otras enfermedades del sistema digestivo	34,16
Otras enfermedades del corazón	37,07	Enfermedades crónicas de las vías respiratorias inferiores (excepto Asma)	31,76
Tumor maligno del colon	33,90	Otras enfermedades isquémicas del corazón	30,23

**Tabla 14. SORIA - Primeras Causas de Mortalidad Específica.
Tasa ajustada por Edad por 100.000 habitantes por Causa según Sexo. 2002**

Varón		Mujer	
Causa específica	TME	Causa específica	TME
Infarto agudo de miocardio	104,32	Insuficiencia cardiaca	83,00
Enfermedades cerebrovasculares	77,28	Enfermedades cerebrovasculares	77,92
Tumor maligno de la tráquea, de los bronquios y del pulmón	83,41	Infarto agudo de miocardio	64,42
Tumor maligno de la próstata	48,26	Trastornos mentales orgánicos, senil y presenil	57,71
Otras enfermedades del corazón	51,60	Otras enfermedades del corazón	48,65
Enfermedades crónicas de las vías respiratorias inferiores (excepto Asma)	47,28	Otras enfermedades isquémicas del corazón	29,06
Neumonía	38,75	Otras enfermedades del sistema respiratorio	29,63
Tumor maligno del colon	35,39	Neumonía	25,63
Insuficiencia cardiaca	28,91	Otras enfermedades del sistema digestivo	23,91
Diabetes mellitus	25,41	Tumor maligno del colon	22,41

**Tabla 15. VALLADOLID - Primeras Causas de Mortalidad Específica.
Tasa ajustada por Edad por 100.000 habitantes por Causa según Sexo. 2002**

Varón		Mujer	
Causa específica	TME	Causa específica	TME
Tumor maligno de la tráquea, de los bronquios y del pulmón	87,51	Enfermedades cerebrovasculares	135,27
Infarto agudo de miocardio	84,36	Otras enfermedades del corazón	76,04
Enfermedades cerebrovasculares	85,63	Insuficiencia cardiaca	73,20
Enfermedades crónicas de las vías respiratorias inferiores (excepto Asma)	72,93	Infarto agudo de miocardio	55,22
Otras enfermedades del corazón	58,05	Otras enfermedades isquémicas del corazón	44,90
Otras enfermedades isquémicas del corazón	54,99	Otras enfermedades del sistema respiratorio	42,61
Tumor maligno de la próstata	50,30	Tumor maligno de la mama	36,50
Tumor maligno del colon	40,38	Diabetes mellitus	36,35
Insuficiencia cardiaca	34,17	Enfermedades hipertensivas	34,41
Neumonía	33,57	Otras enfermedades del sistema digestivo	33,05

**Tabla 16. ZAMORA - Primeras Causas de Mortalidad Específica.
Tasa ajustada por Edad por 100.000 habitantes por Causa según Sexo. 2002**

Varón		Mujer	
Causa específica	TME	Causa específica	TME
Enfermedades cerebrovasculares	95,30	Enfermedades cerebrovasculares	144,31
Tumor maligno de la tráquea, de los bronquios y del pulmón	88,67	Insuficiencia cardiaca	68,42
Infarto agudo de miocardio	69,04	Infarto agudo de miocardio	59,92
Enfermedades crónicas de las vías respiratorias inferiores (excepto Asma)	57,11	Diabetes mellitus	50,33
Tumor maligno de la próstata	43,54	Otras enfermedades del corazón	49,10
Otras enfermedades del sistema respiratorio	42,43	Otras enfermedades del sistema respiratorio	37,21
Otras enfermedades del corazón	40,37	Otras enfermedades isquémicas del corazón	36,03
Insuficiencia cardiaca	37,17	Otras enfermedades del sistema digestivo	33,58
Otras enfermedades isquémicas del corazón	36,55	Tumor maligno de la mama	34,01
Tumor maligno del estómago	33,01	Enfermedades del riñón y del uréter	27,72

Años de vida potencialmente perdidos (AVPP)

Los años de vida potencialmente perdidos (AVPP) hacen referencia a la mortalidad prematura y permiten estimar los años que se hubiese vivido, en función de lo que se esperaría vivir de promedio, si no se hubiese fallecido prematuramente. En el año 2002 se estimó una media de años de vida perdidos por cada residente de Castilla y León fallecido, por todas las causas de muerte, de 14,77 años, lo que representó una tasa de 36,27 años por 1.000 habitantes. En los varones la mortalidad prematura representó 14,68 años y en las mujeres 14,99.

Por grandes grupos de causa de muerte, el mayor número de años de vida potencialmente perdidos en Castilla y León se debe a los tumores con 27.074,92 años, seguidos de las causas externas de mortalidad con 18.775,35 años perdidos. Por causa específica de mortalidad, los accidentes de tráfico de vehículos a motor, son los responsables del mayor número de años de vida potencialmente perdidos, 10.247,63 para el conjunto de Castilla y León y 7.760,71 en varones y 2.486,91 en mujeres, con una tasa por mil habitantes de 7,39 y 2,46 respectivamente. En varones la segunda causa de años de vida potencialmente perdidos es el tumor maligno de la tráquea, de los bronquios y del pulmón (5.375,15 años con una tasa de 5,12 por 1.000 habitantes) y en mujeres el tumor maligno de la mama (2.381,43 años con una tasa de 2,35 por 1.000 habitantes)

La tabla siguiente presenta los años de vida potencialmente perdidos, el porcentaje respecto al total, la media por fallecido y la tasa por mil habitantes por grandes grupos de causa de muerte en Castilla y León.

Tabla 17. AVPP, Porcentaje sobre el total, Media por residente fallecido y Tasa por 1.000 habitantes por Grandes Grupos de Causa de Muerte Castilla y León. 2002

Grandes Grupos de Causa de Muerte	AVPP	%	Media	Tasa
I. Enfermedades infecciosas y parasitarias	3.167,63	4,01	22,47	1,54
II. Tumores	27.074,92	34,29	11,40	13,12
III. Enfermedades sangre y órganos hematopoyéticos	328,10	0,42	12,62	0,16
IV. Enfermedades endocrinas, nutricionales y metabólicas	1.218,10	1,54	11,28	0,59
V. Trastornos mentales y del comportamiento	509,96	0,65	13,42	0,25
VI – VIII. Enfermedades del sistema nervioso y de los órganos de los sentidos	2.312,10	2,93	18,06	1,12
IX. Enfermedades del sistema circulatorio	9.773,76	12,38	10,18	4,74
X. Enfermedades del sistema respiratorio	2.816,20	3,57	9,61	1,36
XI. Enfermedades del sistema digestivo	4.450,29	5,64	14,36	2,16
XII. Enfermedades de la piel y del tejido subcutáneo	97,17	0,12	16,20	0,05
XIII. Enfermedades del sistema osteomuscular y del tejido conjuntivo	334,18	0,42	13,37	0,16
XIV. Enfermedades del sistema genitourinario	579,15	0,73	10,34	0,28
XV. Embarazo, parto y puerperio	--	--	--	--
XVI Ciertas afecciones originadas en el periodo perinatal	2.810,74	3,56	68,55	1,36
XVII Malformaciones congénitas	2.690,96	3,41	54,92	1,30
XVIII. Síntoma, signos y hallazgos anormales clínicos y de laboratorio	2.016,92	2,55	22,16	0,98
XX. Causas externas de mortalidad	18.775,35	23,78	26,82	9,10
Total	78.955,51	100,00	14,77	38,27

En las tablas 18 a 20 se exponen las diez primeras causas de la lista reducida que conllevan un mayor número de años de vida potencialmente perdidos en Castilla y León e individualmente en varones y en mujeres.

Tabla 18. AVPP, Porcentaje sobre el total, Media por residente fallecido y Tasa por 1.000 habitantes por Primeras Causas de Muerte.

Castilla y León. 2002

Primeras Causas de Muerte	AVPP	%	Media	Tasa
Accidentes de tráfico de vehículos de motor	10.247,63	12,98	29,79	4,97
Tumor maligno de la traquea, de los bronquios y del pulmón	6.288,13	7,96	11,91	3,05
Infarto agudo de miocardio	3.274,50	4,15	10,46	1,59
Suicidio y lesiones autoinfligidas	3.253,03	4,12	24,10	1,58
Afecciones originadas en el periodo perinatal	2.810,74	3,56	68,55	1,36
Cirrosis y otras enfermedades crónicas del hígado	2.641,72	3,35	15,01	1,28
Tumor maligno de la mama	2.385,06	3,02	13,18	1,16
SIDA	2.146,57	2,72	30,67	1,04
Otras enfermedades del sistema nervioso y de los órganos de los sentidos	2.075,70	2,63	18,70	1,01
Otras enfermedades del corazón	2.054,73	2,60	12,45	1,00

Tabla 19. AVPP, Porcentaje sobre el total, Media por residente fallecido y Tasa por 1.000 habitantes por Primeras Causas de Muerte. Varones

Castilla y León. 2002

Primeras Causas de Muerte	AVPP	%	Media	Tasa
Accidentes de tráfico de vehículos de motor	7.760,71	13,93	30,32	7,39
Tumor maligno de la traquea, de los bronquios y del pulmón	5.375,15	9,65	11,44	5,12
Infarto agudo de miocardio	2.874,21	5,16	11,14	2,74
Suicidio y lesiones autoinfligidas	2.467,69	4,43	23,96	2,35
Cirrosis y otras enfermedades crónicas del hígado	2.088,53	3,75	14,11	1,99
SIDA	1.693,70	3,04	29,71	1,61
Afecciones originadas en el periodo perinatal	1.576,29	2,83	68,53	1,50
Otras enfermedades del corazón	1.455,06	2,61	12,99	1,39
Otros accidentes	1.417,23	2,54	25,31	1,35
Tumores maligno de labio, de la cavidad bucal y la faringe	1.349,34	2,42	14,20	1,28

Tabla 20. AVPP, Porcentaje sobre el total, Media por residente fallecido y Tasa por 1.000 habitantes por Primeras Causas de Muerte. Mujeres Castilla y León. 2002

Primeras Causas de Muerte	AVPP	%	Media	Tasa
Accidentes de tráfico de vehículos de motor	2.486,91	10,70	28,26	2,46
Tumor maligno de la mama	2.381,43	10,24	13,30	2,35
Afecciones originadas en el periodo perinatal	1.234,45	5,31	68,58	1,22
Tumor maligno de la traquea, de los bronquios y del pulmón	912,98	3,93	15,74	0,90
Suicidio y lesiones autoinfligidas	785,34	3,38	24,54	0,78
Otras enfermedades del sistema nervioso y de los órganos de los sentidos	761,75	3,28	15,55	0,75
Enfermedades cerebrovasculares	727,08	3,13	9,44	0,72
Tumor maligno de colon	679,36	2,92	10,14	0,67
Tumor maligno del encéfalo	600,26	2,58	17,15	0,59
Otras enfermedades del corazón	599,67	2,58	11,31	0,59

En el análisis provincial observamos que Valladolid es la provincia con un mayor número de años de vida potencialmente perdidos, 16.138,38 años, y Palencia la que tienen la mayor tasa de años de vida potencialmente perdidos por 1.000 habitantes, 43,97. La menor tasa corresponde a Segovia, 33,46 años de vida potencialmente perdidos por 1.000 habitantes y la provincia con menor número de años de vida potencialmente perdidos es Soria con 2.610,04 años.

Tabla 21. AVPP, Porcentaje sobre el total, Media por residente fallecido y Tasa por 1.000 habitantes por Provincia. 2002

Provincia	AVPP	%	Media	Tasa
Ávila	5.601,40	7,09	14,90	42,16
Burgos	11.266,34	14,27	15,27	37,99
León	15.088,61	19,11	13,40	37,01
Palencia	6.426,32	8,14	15,19	43,97
Salamanca	11.354,21	14,38	14,69	39,55
Segovia	4.119,06	5,22	14,76	33,46
Soria	2.610,04	3,31	15,72	35,90
Valladolid	16.138,38	20,44	15,81	36,80
Zamora	6.351,17	8,04	14,27	40,03
Castilla y León	78.955,51	100,00	14,77	38,27

Tabla 22. AVPP, Porcentaje sobre el total, Media por residente fallecido y Tasa por 1.000 habitantes por Provincia según Sexo. 2002

Provincia	Sexo							
	Varón				Mujer			
	AVPP	%	Media	Tasa	AVPP	%	Media	Tasa
Ávila	4.131,60	7,42	15,08	59,94	1.469,79	6,32	14,41	22,99
Burgos	8.341,15	14,97	15,17	54,35	2.925,19	12,58	15,56	20,45
León	10.543,30	18,93	13,18	51,29	4.545,30	19,55	13,94	22,49
Palencia	4.578,58	8,22	15,26	61,02	1.847,74	7,95	15,02	25,98
Salamanca	7.722,02	13,86	14,74	53,53	3.632,19	15,62	14,59	25,43
Segovia	2.893,91	5,19	14,54	45,42	1.225,15	5,27	15,31	20,63
Soria	1.919,75	3,45	14,88	50,85	690,29	2,97	18,66	19,75
Valladolid	11.443,18	20,54	15,85	51,88	4.695,20	20,20	15,70	21,54
Zamora	4.134,35	7,42	13,87	50,90	2.216,82	9,54	15,08	28,63
Castilla y León	55.707,84	100,00	14,68	53,03	23.247,67	100,00	14,99	22,95

Esperanza de vida

Representa los años que se espera que viva una persona a partir de las probabilidades de supervivencia estimadas para cada grupo de edad. La esperanza de vida estimada para los recién nacidos, calculada con la mortalidad del año 2002, es en el conjunto de Castilla y León de 81,13 años. Para los varones la esperanza de vida se estima en 77,73 años y para las mujeres en 84,65 años.

En las tablas siguientes se presenta la esperanza de vida según sexo, grupo de edad y provincia de residencia.

Tabla 23. Esperanza de vida por Provincia según Sexo. 2002

Provincia	Sexo		
	Varón	Mujer	Ambos sexos
Ávila	77,02	83,95	80,31
Burgos	77,63	85,46	81,41
León	78,05	84,65	81,33
Palencia	76,24	84,80	80,40
Salamanca	77,87	84,24	81,06
Segovia	78,65	85,15	81,82
Soria	79,13	86,22	82,55
Valladolid	77,17	84,37	80,76
Zamora	78,24	83,53	80,84
Castilla y León	77,73	84,65	81,13

Tabla 24. Esperanza de vida por Grupo de Edad. Ambos sexos. 2002

Grupo de Edad	P(i)	D(i)	TM(i)	A(i)	Q(i)	I(i)	d(i)	L(i)	T(i)	E(i)
<1	13.739	89	0,00648	0,0810	0,00644	100.000	644	99.408	8.111.059	81,11
1 - 4	64.445	12	0,00019	0,3750	0,00074	99.356	74	397.239	8.011.651	80,64
5 - 9	94.283	12	0,00013	0,5000	0,00064	99.282	63	496.252	7.614.412	76,69
10 - 14	111.930	14	0,00013	0,5000	0,00063	99.219	62	495.939	7.118.160	71,74
15 - 19	137.613	58	0,00042	0,5000	0,00211	99.157	209	495.262	6.622.220	66,79
20 - 24	173.620	88	0,00051	0,5000	0,00253	98.948	250	494.115	6.126.958	61,92
25 - 29	187.074	112	0,00060	0,5000	0,00299	98.698	295	492.751	5.632.843	57,07
30 - 34	185.387	134	0,00072	0,5000	0,00361	98.403	355	491.126	5.140.092	52,24
35 - 39	191.164	213	0,00111	0,5000	0,00556	98.048	545	488.877	4.648.966	47,42
40 - 44	186.013	277	0,00149	0,5000	0,00742	97.503	723	485.707	4.160.090	42,67
45 - 49	161.473	428	0,00265	0,5000	0,01317	96.780	1.274	480.713	3.674.383	37,97
50 - 54	148.045	558	0,00377	0,5000	0,01867	95.506	1.783	473.070	3.193.670	33,44
55 - 59	138.258	735	0,00532	0,5000	0,02623	93.722	2.459	462.466	2.720.600	29,03
60 - 64	118.304	889	0,00751	0,5000	0,03688	91.264	3.366	447.905	2.258.134	24,74
65 - 69	151.942	1.728	0,01137	0,5000	0,05529	87.898	4.860	427.340	1.810.229	20,59
70 - 74	143.952	2.634	0,01830	0,5000	0,08749	83.038	7.265	397.028	1.382.889	16,65
75 - 79	122.924	3.936	0,03202	0,5000	0,14823	75.773	11.232	350.786	985.861	13,01
80 - 84	77.168	4.399	0,05701	0,5000	0,24947	64.541	16.101	282.453	635.074	9,84
>84	73.036	10.033	0,13737	--	1,00000	48.440	48.440	352.622	352.622	7,28

Tabla 25. Esperanza de vida por Grupo de Edad. Varón. 2002

Grupo de Edad	P(i)	D(i)	TM(i)	A(i)	Q(i)	I(i)	d(i)	L(i)	T(i)	E(i)
<1	6.955	51	0,00733	0,0825	0,00728	100.000	728	99.332	7.769.711	77,70
1 - 4	33.170	6	0,00018	0,3750	0,00072	99.272	72	396.907	7.670.380	77,27
5 - 9	48.380	6	0,00012	0,5000	0,00062	99.200	61	495.845	7.273.473	73,32
10 - 14	57.511	9	0,00016	0,5000	0,00078	99.138	78	495.498	6.777.628	68,37
15 - 19	70.801	43	0,00061	0,5000	0,00303	99.061	300	494.553	6.282.130	63,42
20 - 24	89.282	63	0,00071	0,5000	0,00352	98.760	348	492.932	5.787.577	58,60
25 - 29	95.878	81	0,00084	0,5000	0,00422	98.413	415	491.026	5.294.645	53,80
30 - 34	95.002	96	0,00101	0,5000	0,00504	97.998	494	488.754	4.803.619	49,02
35 - 39	97.321	158	0,00162	0,5000	0,00808	97.504	788	485.549	4.314.865	44,25
40 - 44	95.770	198	0,00207	0,5000	0,01028	96.716	995	481.091	3.829.316	39,59
45 - 49	84.708	307	0,00362	0,5000	0,01796	95.721	1.719	474.307	3.348.225	34,98
50 - 54	76.525	404	0,00528	0,5000	0,02605	94.002	2.449	463.887	2.873.918	30,57
55 - 59	69.432	523	0,00753	0,5000	0,03697	91.553	3.384	449.304	2.410.031	26,32
60 - 64	57.665	657	0,01139	0,5000	0,05539	88.169	4.884	428.634	1.960.727	22,24
65 - 69	72.103	1.194	0,01656	0,5000	0,07951	83.285	6.622	399.870	1.532.093	18,40
70 - 74	66.044	1.701	0,02576	0,5000	0,12099	76.663	9.275	360.128	1.132.223	14,77
75 - 79	53.337	2.386	0,04473	0,5000	0,20117	67.388	13.557	303.048	772.095	11,46
80 - 84	30.092	2.260	0,07510	0,5000	0,31615	53.831	17.019	226.609	469.047	8,71
>84	23.959	3.638	0,15184	--	1,00000	36.812	36.812	242.438	242.438	6,59

Tabla 26. Esperanza de vida por Grupo de Edad. Mujer. 2002

Grupo de Edad	P(i)	D(i)	TM(i)	A(i)	Q(i)	l(i)	d(i)	L(i)	T(i)	E(i)
<1	6.784	38	0,00560	0,07952	0,00557	100.000	557	99.487	8.463.348	84,63
1 - 4	31.275	6	0,00019	0,37500	0,00077	99.443	76	397.580	8.363.861	84,11
5 - 9	45.903	6	0,00013	0,50000	0,00065	99.366	65	496.670	7.966.280	80,17
10 - 14	54.419	5	0,00009	0,50000	0,00046	99.302	46	496.394	7.469.610	75,22
15 - 19	66.812	15	0,00022	0,50000	0,00112	99.256	111	496.001	6.973.217	70,25
20 - 24	84.337	25	0,00030	0,50000	0,00148	99.145	147	495.356	6.477.216	65,33
25 - 29	91.197	31	0,00034	0,50000	0,00170	98.998	168	494.568	5.981.860	60,42
30 - 34	90.385	38	0,00042	0,50000	0,00210	98.830	208	493.629	5.487.292	55,52
35 - 39	93.844	55	0,00059	0,50000	0,00293	98.622	289	492.389	4.993.662	50,63
40 - 44	90.243	79	0,00088	0,50000	0,00437	98.333	429	490.594	4.501.273	45,78
45 - 49	76.765	121	0,00158	0,50000	0,00785	97.904	769	487.599	4.010.680	40,97
50 - 54	71.520	154	0,00215	0,50000	0,01071	97.135	1.040	483.077	3.523.081	36,27
55 - 59	68.826	212	0,00308	0,50000	0,01528	96.095	1.469	476.805	3.040.004	31,64
60 - 64	60.639	232	0,00383	0,50000	0,01895	94.627	1.793	468.650	2.563.200	27,09
65 - 69	79.839	534	0,00669	0,50000	0,03289	92.834	3.054	456.534	2.094.549	22,56
70 - 74	77.908	933	0,01198	0,50000	0,05814	89.780	5.220	435.851	1.638.015	18,24
75 - 79	69.587	1.550	0,02227	0,50000	0,10550	84.560	8.921	400.500	1.202.164	14,22
80 - 84	47.076	2.139	0,04544	0,50000	0,20401	75.640	15.431	339.619	801.664	10,60
>84	49.076	6.395	0,13031	--	1,00000	60.208	60.208	462.044	462.044	7,67

Mortalidad infantil

La mortalidad infantil es un buen indicador sociosanitario de una población. Aunque en el código civil español se define nacido vivo una vez que han transcurrido 24 horas de vida independiente de la madre, a efectos de las estadísticas sanitarias de mortalidad todo nacido se considera nacido vivo independientemente del tiempo vivido de forma independiente de la madre.

**Tabla 27. Mortalidad Infantil en Castilla y León.
Número de Defunciones y Tasa por mil nacidos vivos. 2002**

	Defunciones	Tasa
Mortalidad Infantil	89	4,92
Mortalidad Neonatal	56	3,09
Mortalidad Neonatal precoz	33	1,82
Mortalidad Neonatal tardía	23	1,27
Mortalidad Postneonatal	33	1,82

**Tabla 28. Mortalidad Infantil por Provincia según Sexo.
Número de Defunciones y Tasa por mil nacidos vivos. 2002**

	Varón		Mujer		Ambos sexos	
	Defunciones	Tasa	Defunciones	Tasa	Defunciones	Tasa
Ávila	5	8,38	4	7,60	9	8,01
Burgos	10	6,76	3	2,28	13	4,65
León	2	1,25	6	3,80	8	2,51
Palencia	7	11,29	2	3,49	9	7,54
Salamanca	7	5,35	6	4,95	13	5,16
Segovia	1	1,51	2	3,37	3	2,39
Soria	1	2,93	2	6,41	3	4,59
Valladolid	15	6,92	7	3,53	22	5,30
Zamora	3	4,78	6	10,05	9	7,35
Castilla y León	51	5,42	38	4,37	89	4,92