



19 de diciembre de 2019

ÍNDICES DE ENTRADA DE PEDIDOS EN LA INDUSTRIA

Base 2015 Octubre 2019

El **Índice de Entrada de Pedido** en Castilla y León en el mes de octubre 2019 se sitúa en 111,0 siendo 120,6 el de España.

En **términos anuales**, con respecto al mismo mes del año anterior, el índice ha aumentado un 0,4% en Castilla y León. En España dicha variación ha sido del 0,0%.

Considerando **el índice medio en lo que va de año**, con respecto al mismo periodo del año anterior, en Castilla y León ha disminuido un 7,2%. En España dicha variación ha sido del 1,3%.

Índices de Entrada de Pedidos								
Base 2015								
Octubre 2019								
	Castilla y León				España			
Fecha	Índice	Variación anual	Variación de la media en lo que va de año	Variación mensual	Índice	Variación anual	Variación de la media en lo que va de año	Variación mensual
Nov-2017	119,5	-0,6	2,1	0,9	116,4	9,0	8,0	5,2
Dic-2017	97,3	0,5	2,0	-18,6	108,0	4,6	7,7	-7,2
Ene-2018	105,6	4,5	4,5	8,6	114,7	11,2	11,2	6,3
Feb-2018	109,8	1,0	2,7	3,9	106,6	3,1	7,1	-7,1
Mar-2018	117,4	-5,1	-0,2	7,0	114,7	-3,4	3,3	7,6
Abr-2018	114,2	15,0	3,3	-2,8	113,6	12,9	5,5	-1,0
May-2018	123,0	2,5	3,1	7,7	122,9	6,8	5,8	8,1
Jun-2018	117,2	5,6	3,5	-4,8	115,5	2,9	5,3	-6,0
Jul-2018	115,8	5,1	3,8	-1,1	115,8	5,9	5,4	0,3
Ago-2018	79,9	3,9	3,8	-31,0	95,2	7,9	5,7	-17,8
Sep-2018	94,5	-18,0	1,2	18,3	109,9	-3,1	4,6	15,4
Oct-2018	110,5	-6,7	0,3	16,9	120,6	9,0	5,1	9,8
Nov-2018	107,4	-10,1	-0,7	-2,8	146,3	25,7	7,1	21,3
Dic-2018	92,2	-5,2	-1,1	-14,1	108,2	0,2	6,5	-26,0
Ene-2019	98,4	-6,8	-6,8	6,7	112,5	-1,9	-1,9	4,0
Feb-2019	99,9	-9,0	-7,9	1,5	112,4	5,4	1,6	-0,1
Mar-2019	105,2	-10,4	-8,8	5,4	118,3	3,2	2,1	5,3
Abr-2019	98,3	-13,9	-10,1	-6,6	127,6	12,3	4,7	7,8
May-2019	108,9	-11,5	-10,4	10,7	120,0	-2,3	3,2	-5,9
Jun-2019	100,3	-14,4	-11,1	-7,8	111,5	-3,5	2,1	-7,1
Jul-2019	107,3	-7,3	-10,5	7,0	119,5	3,2	2,2	7,2
Ago-2019	79,6	-0,4	-9,6	-25,9	90,8	-4,6	1,5	-24,0
Sep-2019	100,8	6,6	-8,1	26,7	111,3	1,3	1,5	22,5
Oct-2019	111,0	0,4	-7,2	10,1	120,6	0,0	1,3	8,4

Fuente: Dirección General de Presupuestos y Estadística con datos del INE.



ÍNDICE MEDIO DE LOS ÚLTIMOS 12 MESES

Si se utiliza el **índice medio de los últimos 12 meses** en Castilla y León en el mes de octubre 2019 dicho indicador se sitúa en 100,8 siendo 116,6 el de España.

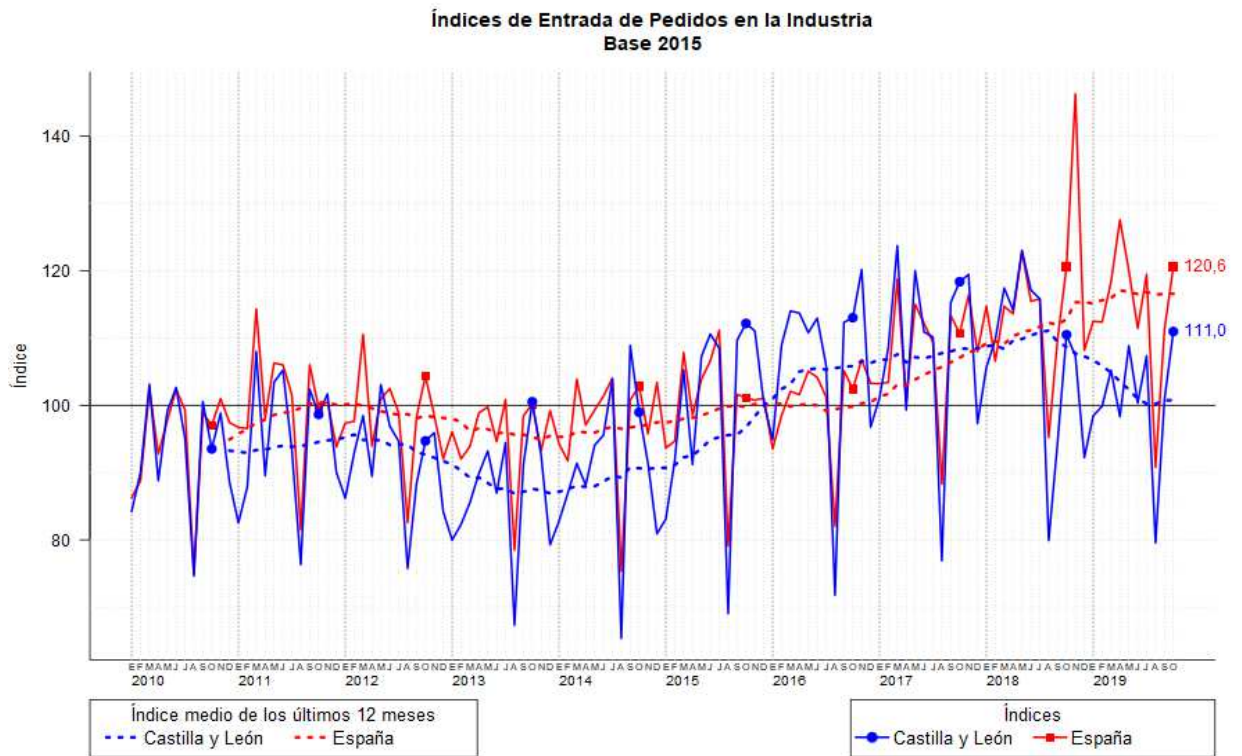
En **términos anuales**, con respecto al mismo periodo del año anterior, el índice ha disminuido un 7,3% en Castilla y León. En España dicha variación ha sido del 3,3%.

Índices de Entrada de Pedidos Base 2015 Octubre 2019				
	Castilla y León		España	
Fecha	Índice medio de los últimos 12 meses	Variación Anual del Índice medio de los últimos 12 meses	Índice medio de los últimos 12 meses	Variación Anual del Índice medio de los últimos 12 meses
Nov-2017	108,4	1,7	107,9	7,5
Dic-2017	108,4	2,0	108,3	7,7
Ene-2018	108,8	1,9	109,2	7,8
Feb-2018	108,9	2,0	109,5	7,7
Mar-2018	108,4	0,7	109,2	5,9
Abr-2018	109,6	3,0	110,2	7,0
May-2018	109,9	2,5	110,9	6,8
Jun-2018	110,4	3,2	111,2	6,4
Jul-2018	110,9	3,3	111,7	6,2
Ago-2018	111,1	3,1	112,3	6,2
Sep-2018	109,4	1,3	112,0	5,3
Oct-2018	108,7	0,2	112,8	5,4
Nov-2018	107,7	-0,6	115,3	6,9
Dic-2018	107,3	-1,1	115,3	6,5
Ene-2019	106,7	-1,9	115,1	5,4
Feb-2019	105,9	-2,8	115,6	5,6
Mar-2019	104,9	-3,3	115,9	6,2
Abr-2019	103,5	-5,6	117,1	6,2
May-2019	102,3	-6,8	116,9	5,4
Jun-2019	100,9	-8,6	116,5	4,8
Jul-2019	100,2	-9,6	116,8	4,6
Ago-2019	100,2	-9,8	116,5	3,7
Sep-2019	100,7	-7,9	116,6	4,1
Oct-2019	100,8	-7,3	116,6	3,3

Fuente: Dirección General de Presupuestos y Estadística, elaboración propia con datos del INE.



GRÁFICO DE EVOLUCIÓN DE LOS ÍNDICES



Fuente: Dirección General de Presupuestos y Estadística con datos del INE.



Junta de Castilla y León

Consejería de Economía y Hacienda
Dirección General de Presupuestos
y Estadística

Información estadística de Castilla y León

ÍNDICES POR COMUNIDADES

Considerando los índices de todas la Comunidades, Castilla y León se encuentra en la posición 15, por debajo del índice de España.

Si se ordenan las comunidades por el porcentaje de variación anual, Castilla y León se encuentra en la posición 7, por encima de la variación anual de España.

Teniendo en cuenta el porcentaje de variación anual del índice medio en lo que va de año, Castilla y León se encuentra en la posición 17.

Índices de Entrada de Pedidos Base 2015 Octubre 2019				
Comunidad	Índice	Variación anual	Variación de la media en lo que va de año	Variación mensual
Navarra, Comunidad Foral de	153,9	29,8	8,4	25,2
Murcia, Región de	137,7	-5,0	-5,4	2,2
Aragón	127,9	9,1	2,6	-1,7
Extremadura	126,8	-2,6	-3,0	9,7
Galicia	124,5	-4,8	11,3	8,7
Castilla - La Mancha	123,8	-0,7	14,0	6,0
Comunitat Valenciana	123,1	3,1	2,1	9,2
Cataluña	121,9	0,0	-0,2	9,5
España	120,6	0,0	1,3	8,4
Andalucía	120,4	0,8	-2,6	15,5
Rioja, La	119,0	2,0	1,6	17,4
Asturias, Principado de	116,9	-0,8	-0,9	14,8
Balears, Illes	113,4	7,5	4,8	7,8
Canarias	111,8	0,0	1,0	13,2
Cantabria	111,8	-5,4	-4,1	8,5
Castilla y León	111,0	0,4	-7,2	10,1
País Vasco	110,8	-4,7	1,3	-2,6
Madrid, Comunidad de	104,3	-10,8	4,0	7,3

Nota: Ordenado por orden decreciente respecto del Índice
Fuente: Dirección General de Presupuestos y Estadística con datos del INE.

Nota: Los Índices de Entradas de Pedidos en la Industria, operación 03006 del Plan Estadístico de Castilla y León 2018-2021, es una estadística coyuntural cuyo objetivo es conocer la evolución de las entradas de pedidos en las actividades industriales de Castilla y León, a través de los pedidos recibidos y definitivamente aceptados.